

# دليل جائزة جامعة الإمام محمد بن سعود الإسلامية للتميز

الدورة الثانية  
1445هـ - 2024م







بِسْمِ اللَّهِ الرَّحْمَنِ الرَّحِيمِ





## فهرس المحتويات

| الصفحة | الموضوع                               |
|--------|---------------------------------------|
| 7      | <b>التعريف بالجائزة</b>               |
| 8      | أولاً: رؤية الجائزة                   |
| 8      | ثانياً: رسالة الجائزة                 |
| 8      | ثالثاً: أهداف الجائزة                 |
| 9      | رابعاً: الهيكل التنظيمي للجائزة       |
| 10     | خامساً: التعريف بلجان الجائزة ومهامها |
| 13     | سادساً: فروع الجائزة                  |
| 15     | <b>الإطار المنظم للجائزة</b>          |
| 16     | أولاً: الاحكام والشروط العامة للجائزة |
| 17     | ثانياً: متطلبات التقديم على الجائزة   |
| 17     | ثالثاً: آلية التقديم على الجائزة      |
| 18     | رابعاً: تدفق عمليات الجائزة           |
| 19     | خامساً: الإطار الزمني للجائزة         |



## فهرس المحتويات

| الصفحة | الموضوع  |
|--------|--|
| 21     | <b>فروع الجائزة</b>                                      |
| 22     | الفرع الأول/ جائزة التميز في التعليم                     |
| 26     | الفرع الثاني / جائزة التميز البحثي                       |
| 26     | الفئة الأولى: جائزة غزارة الإنتاج البحثي                 |
| 29     | الفئة الثانية: جائزة جودة الإنتاج البحثي                 |
| 31     | الفئة الثالثة: جائزة أفضل كتاب مؤلف                      |
| 34     | الفئة الرابعة: جائزة أفضل كتاب مترجم                     |
| 36     | الفئة الخامسة: جائزة التميز البحثي لطلاب الدراسات العليا |
| 38     | الفئة السادسة: جائزة غزارة النشر في مجالات النخبة        |
| 40     | الفرع الثالث / جائزة التميز المؤسسي                      |
| 46     | الفرع الرابع / جائزة التميز الإداري                      |



التعريف بالجائزة

---



### أولاً: رؤية الجائزة:

أن تكون الجائزة أمودجا محفزا للتنافسية المعززة للإبداع والتميز في الجامعات السعودية

### ثانياً: رسالة الجائزة:

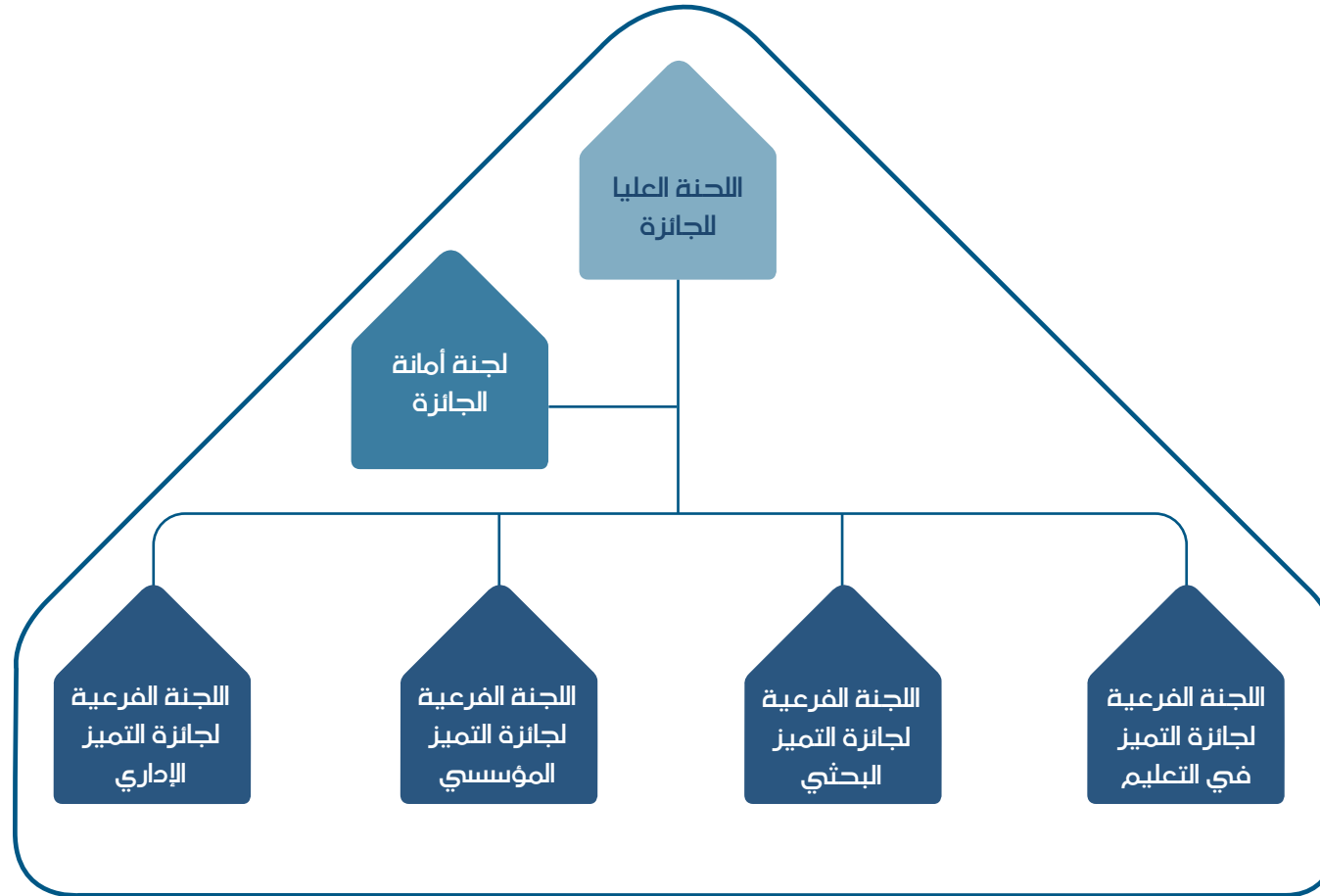
تقدير وتشجيع التفوق والإبداع في الجامعة، وتكريم المتميزين من منسوبيها ووحداتها الأكاديمية والإدارية في مجالات التعليم والبحث العلمي والأداء الإداري والمؤسسي، ونشر ثقافة الجودة والتميز؛ مما يساهم في تحقيق رسالة الجامعة وأهدافها الاستراتيجية.

### ثالثاً: أهداف الجائزة:

- نشر مفاهيم وممارسات التميز على جميع المستويات في مجتمع الجامعة، بما يساهم في تحفيز منسوبي الجامعة على مزيد من التميز والإبداع في الأداء.
- الإسهام في تحقيق استراتيجية الجامعة الرامية إلى إيجاد بيئة محفزة للعمل وتحقيق المخرجات التنافسية.
- إبراز الممارسات التربوية الناجحة وتشجيع ذوي الأداء المتميز من منسوبي الجامعة وإتاحة الفرصة للاستفادة من التجارب المتميزة.
- الارتقاء بجودة وكم المخرجات البحثية في الجامعة والتشجيع على التميز في نشر النتاج العلمي.
- تحسين الأداء والارتقاء بمستوى الخدمات المقدمة من مختلف الوحدات الادارية والتعليمية.
- تعزيز مكانة وسمعة الجامعة في المحافل المحلية والإقليمية والدولية.



#### رابعاً: الهيكل التنظيمي للجائزة





## خامسا: التعريف بلجان الجائزة ومهامها:

### 1. اللجنة العليا للجائزة:

- هي اللجنة المعنية بالإشراف العام على الجائزة؛ من حيث اعتماد مسارها الاستراتيجي وخططها وموازنتها المالية. تتكون اللجنة العليا لجائزة جامعة الإمام محمد بن سعود الإسلامية للتميز برئاسة رئيس الجامعة وعضوية كل من:

1. وكيل الجامعة للشؤون التعليمية. رئيس اللجنة الفرعية لجائزة التميز في التعليم.
2. وكيل الجامعة للدراسات العليا والبحث العلمي. رئيس اللجنة الفرعية لجائزة التميز البحثي.
3. وكيل الجامعة للتطوير المؤسسي والمسؤولية المجتمعية. رئيس اللجنة الفرعية لجائزة التميز المؤسسي .
4. وكيل الجامعة. رئيس اللجنة الفرعية لجائزة التميز الإداري.
5. عميدة التطوير والجودة.
6. وكيل عمادة التطوير والجودة للتطوير والتميز المؤسسي.
7. موظف من عمادة التطوير والجودة. (سكرتيراً وأميناً).

### وتتلخص مهام اللجنة العليا للجائزة في الآتي:

8. اعتماد مجالات الجائزة وفروعها ولائحتها التنظيمية.
9. إقرار دورات الجائزة والجدول الزمني لها واعتماد الميزانية المطلوبة لكل دورة.
10. اعتماد الفائزين لكل دورة.
11. المصادقة على التقارير الختامية للجائزة.



## 2. لجنة أمانة الجائزة:

هي اللجنة المعنية بالإشراف التنفيذي على الجائزة؛ من حيث إعداد خططها وموازنتها المالية، ومراقبة أدائها، والقيام بالإجراءات الإدارية والفنية المطلوبة للجائزة. تتكون لجنة أمانة جائزة جامعة الإمام محمد بن سعود الإسلامية للتميز، برئاسة وكيل عمادة التطوير والجودة للتطوير والتميز المؤسسي، وعضوية كل من:

1. أعضاء من هيئة التدريس.
2. ممثل من عمادة التطوير والجودة.
3. ممثل من عمادة تقنية المعلومات.
4. ممثل من وكالة الجامعة للتطوير المؤسسي والمسؤولية المجتمعية.
5. ممثل من الإدارة العامة للإعلام والاتصال.
6. موظف من عمادة التطوير والجودة (سكرتيراً وأميناً).

## وتتلخص مهام لجنة أمانة الجائزة في الآتي:

1. مراجعة ومصادقة فروع الجائزة ولائحتها التنظيمية.
2. مراجعة معايير الترشيح والتحكيم وتشكيلات اللجان الفرعية.
3. الإشراف على تشغيل وتنفيذ دورات الجائزة.
4. إعداد ميزانية الجوائز وبرامج العمل والجدول الزمني للجائزة. -
5. مراجعة طلبات الترشيح وفق المعايير المعتمدة، والتوصية للجنة العليا لجائزة التميز باعتماد أسماء الفائزين. -
6. إعداد خطط الأمانة السنوية ومتابعة تنفيذها وإعداد تقريرها الختامي والعمل على تطويرها.



### 3. اللجان الفرعية للجائزة:

هي اللجان المعنية بالإشراف على الفروع الرئيسية للجائزة، وتنظيمها وإدارتها، وهي:

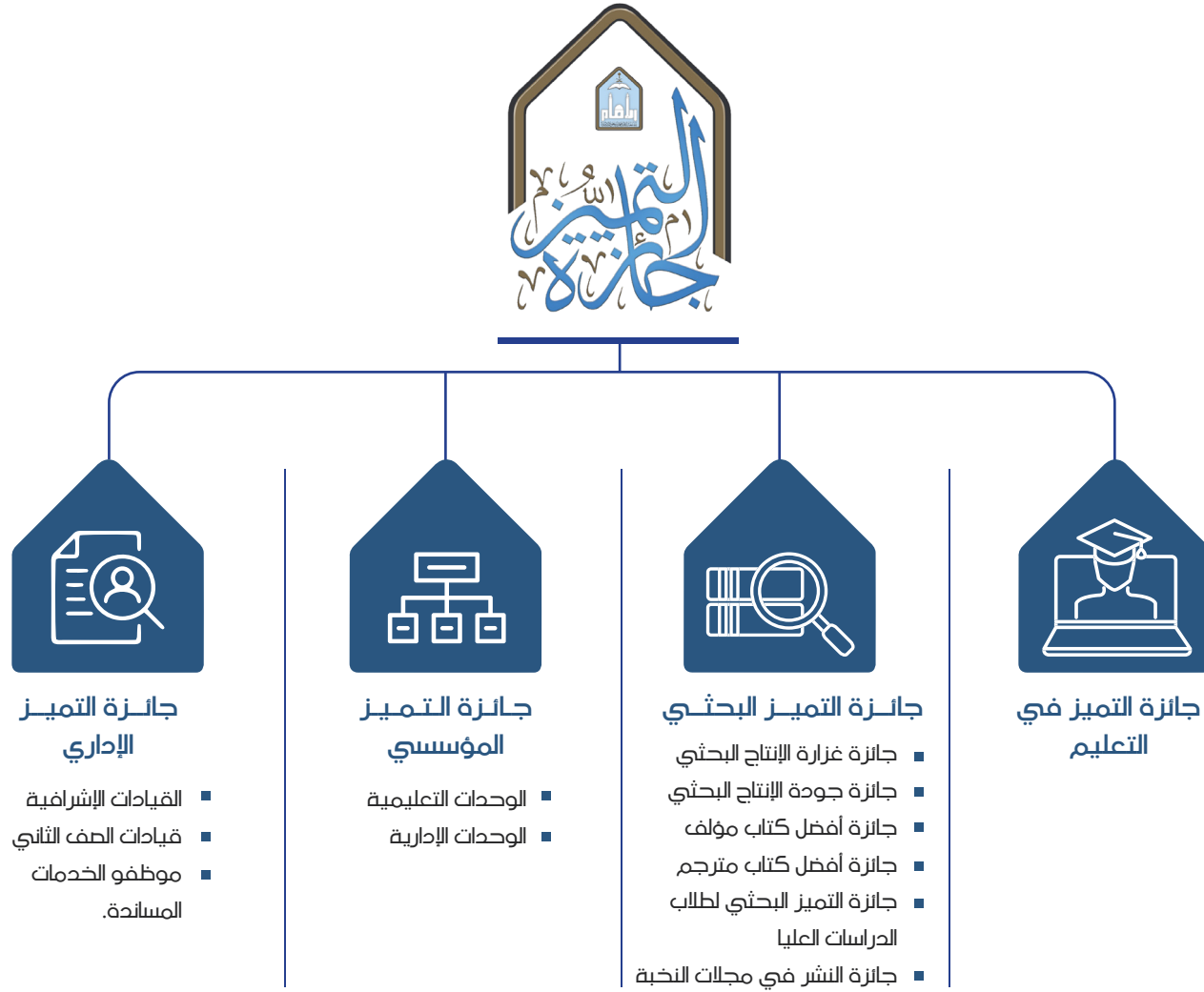
1. اللجنة الفرعية لجائزة الجامعة للتميز البحثي.
2. اللجنة الفرعية لجائزة الجامعة للتميز في التعليم.
3. اللجنة الفرعية لجائزة التميز المؤسسي.
4. اللجنة الفرعية لجائزة التميز الإداري.

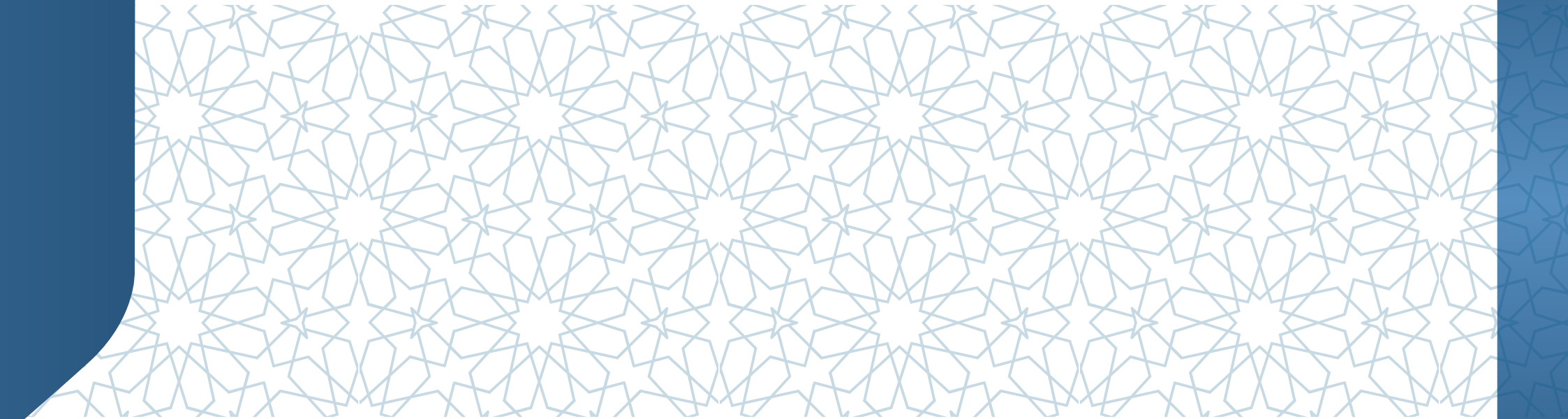
### وتتلخص مهام اللجان الفرعية للجائزة في الآتي:

1. اقتراح فروع الجائزة وإعداد لائحتها.
2. تشغيل وتنفيذ دورات الجائزة.
3. دراسة طلبات الترشيح وفق المعايير المعتمدة، وفرزها وتحكيمها والتوصية بأسماء الفائزين.
4. وضع مقترح الخطة التسويقية وإعداد المواد الإعلامية.
5. إعداد التقارير الحورية الخاصة بمجال الجائزة ومقترحات تطويرها.



## سادسا: فروع الجائزة





الإطار المنظم للجائزة

---



## أولاً: الأحكام والشروط العامة للجائزة

- أن يكون المترشح من منسوبي الجامعة، والجهة المتقدمة من جهات الجامعة.
- ألا يكون لدى المترشح أي مخالفات منهجية أو فكرية، وألا يكون قد صدر بحقه عقوبة تأديبية خلال العامين السابقين لطلب الترشح.
- أن يشار هراحة إلى انتماء المترشح لجامعة الإمام محمد بن سعود الإسلامية في كل الأعمال التي يتقدم بها للجائزة.
- أن يتم التقديم خلال الوقت المحدد له، وعبر الموقع الإلكتروني للجائزة.
- تستبعد الطلبات أو الملفات غير المستوفية للشروط الخاصة والمتطلبات المنصوص عليها في معايير كل جائزة.
- تصبح الوثائق والأدلة مملوكة للجهة التي تشرف عليها الجائزة، ولا تُرد لأصحابها.
- لا يحق للفائز بالجائزة الترشح للجائزة مرة أخرى إلا بعد مرور دورتين.
- يحق للجنة العليا للجائزة سحب الجائزة ممن ثبت منه الإخلال بالأمانة العلمية أو بأخلاقيات البحث العلمي، ويمنع من التقديم لمدة تحددها اللجنة العليا.
- يجوز حجب الجائزة كلياً أو جزئياً بتوصية من لجنة أمانة الجائزة أو من اللجان الفرعية للجوائز، وبقرار من اللجنة العليا للجائزة، وذلك عند توافر المبررات الكافية للحجب.
- ألا يكون المرشح عضواً في إحدى لجان الجائزة أو أمانتها.
- يجوز التقديم على أكثر من فرع من فروع الجائزة.

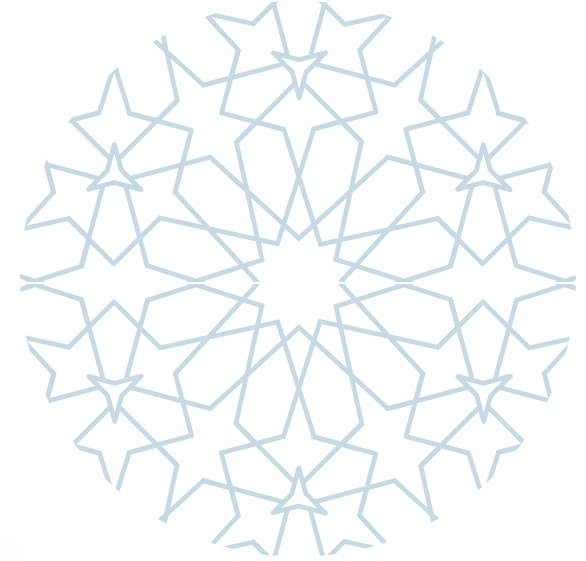


## ثانياً: متطلبات التقديم على الجائزة

- تعبئة نموذج التقديم المعتمد لفرع الجائزة.
- إرفاق كامل الأدلة والشواهد على استيفاء الشروط والمعايير المعتمدة لفرع الجائزة.

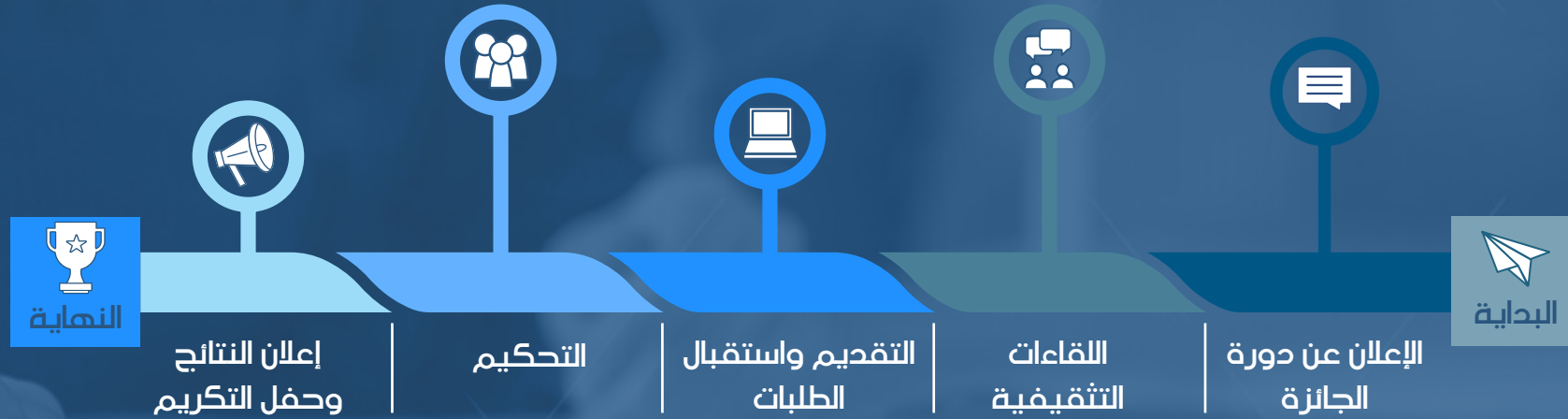
## ثالثاً: آلية التقديم على الجائزة.

- يتم التقديم في صفحة الجائزة في الموقع الرسمي للجامعة.
- أو يتم التقديم من خلال بوابة الخدمات الإلكترونية ( نظام وافي ).





## رابعاً: تدفق عمليات الجائزة



## خامساً: الإطار الزمني للجائزة

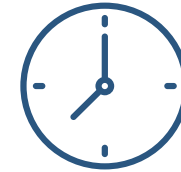
| النشاط                     | يناير | فبراير | مارس | إبريل | مايو | يونيو | يوليو | أغسطس | سبتمبر | أكتوبر |
|----------------------------|-------|--------|------|-------|------|-------|-------|-------|--------|--------|
| التخطيط لدورة الجائزة      |       |        |      |       |      |       |       |       |        |        |
| الإعلان عن الجائزة         |       |        |      |       |      |       |       |       |        |        |
| اللقاءات التثقيفية         |       |        |      |       |      |       |       |       |        |        |
| التقديم واستقبال الطلبات   |       |        |      |       |      |       |       |       |        |        |
| مرحلة التحكيم              |       |        |      |       |      |       |       |       |        |        |
| حفل التكريم وإعلان النتائج |       |        |      |       |      |       |       |       |        |        |



يراعى في كل دورة موافقة  
الأشهر الميلادية للأشهر  
الهجرية وما يتخللها من  
إجازات رسمية



تبدأ دورة الجائزة في شهر  
يناير من كل عام ميلادي  
وتنتهي في نهاية شهر  
أكتوبر



مدة دورة الجائزة تسعة أشهر





فروع الجائزة

---



## الفرع الأول - جائزة التميز في التعليم

### المستهدف بالجائزة:

تستهدف هذه الجائزة منسوبي الجامعة من أعضاء هيئة التدريس ومن في حكمهم.

### شروط الترشيح:

1. أن يكون المترشح من منسوبي جامعة الإمام محمد بن سعود الإسلامية الرسميين والمتعاقدين.
2. أن يكون قد أكمل عاماً واحداً على الأقل في العمل بالجامعة.
3. أن يكون على رأس العمل في السنة الحالية للجائزة (لا يكون في إجازة استثنائية أو تفرغ علمي...إلخ).
4. أن يكون ممن يزاول مهام تعليمية في السنة الحالية للجائزة.



## معايير التقييم والمفاضلة:

| م | المعيار         | الدرجة الكلية للمعيار | الوزن النسبي للمعيار | المعايير الفرعية   | الشواهد الداعمة  | درجة التقييم | نسبة التقييم |
|---|-----------------|-----------------------|----------------------|--|--|--------------|--------------|
| 1 | الأداء التدريسي | 50                    | 50%                  | الابتكار في تصميم خطط (تدريسية، وإثرائية، وعلاجية) تركز على أحدث نظريات التعليم والتعلم وتوظف نتائج تفويم المتعلمين. | <ul style="list-style-type: none"> <li>الفلسفة التدريسية التي يتبناها عضو هيئة التدريس.</li> <li>نماذج من خطط (تدريسية وإثرائية وعلاجية) تعكس فهما واضحا لنظريات التعليم والتعلم الحديثة وتوظيف نتائج تفويم التعلم</li> </ul>  | 10           | 10%          |
| 2 |                 |                       |                      | تفعيل استراتيجيات تدريس فعالة تركز على التوجهات الحديثة في التعليم والتعلم وتدعم مركزية المتعلم في العملية التعليمية | <ul style="list-style-type: none"> <li>تقرير وصفي لاستراتيجيات التدريس التي استخدمها عضو هيئة التدريس يعكس قدرته على تطبيق استراتيجيات تدريس فعالة مرتبطة بمخرجات تعلم المقرر تدعم مركزية الطالب في العملية التعليمية.</li> <li>نموذج من محاضرة لأحد الدروس المقدمة، متضمنة نماذج متنوعة من أنشطة التعلم الطلابية تظهر توظيف استراتيجيات التعلم الفعال.</li> </ul> | 10           | 10%          |
| 3 |                 |                       |                      | إثراء المحتوى التعليمي وتطويره   | <ul style="list-style-type: none"> <li>تقرير وصفي بالإضافة العلمية على المحتوى التعليمي الناتجة عن الاستقراء والاستنباط.</li> </ul>  | 10           | 10%          |
| 4 |                 |                       |                      | تفعيل التعليم الإلكتروني والتقنيات الحديثة في التدريس  | <ul style="list-style-type: none"> <li>تقرير وصفي لتوظيف التعليم الإلكتروني والتقنية في عمليات التعليم والتعلم والتفويم وتحقيق المخرجات المستهدفة.</li> <li>نماذج أو صور من الأدوات التقنية التي تم توظيفها وتطبيقها.</li> </ul>   | 10           | 10%          |



| م | المعيار        | الدرجة الكلية للمعيار | الوزن النسبي للمعيار | المعايير الفرعية                                 | الشواهد الداعمة  | درجة التقييم | نسبة التقييم |
|---|----------------|-----------------------|----------------------|--|--|--------------|--------------|
| 5 |                |                       |                      | جودة تطبيق أساليب التقويم وتقديم التغذية الراجعة | <ul style="list-style-type: none"> <li>• تقرير وصفي لأساليب التقويم المستخدمة للتحقق من مستوى أداء الطلاب ذات علاقة وثيقة بمخرجات تعلم المقرر.</li> <li>• نماذج من أدوات التقويم المستخدمة لتقويم مخرجات التعلم بشكل دقيق وشامل ومتنوع .</li> <li>• عينة من مهام الطلاب التقويمية تغطي مجموعة متنوعة من الطلاب ذوي مستويات مختلفة.</li> <li>• نماذج أو صور من أساليب تقديم التغذية الراجعة تعكس ممارسات فاعلة وسريعة لتعزيز نقاط القوة ومعالجة جوانب الضعف.</li> </ul> | 10           | 10%          |
| 6 | التطوير المهني | 30                    | 30%                  | التأمل الذاتي وتحليل الأداء                      | <ul style="list-style-type: none"> <li>• تقرير التأمل الذاتي يعكس تأمل المرشح لأدائه التدريسي وتحليله ورؤيته التطويرية بناء على نتائج تقويم أداء الطلاب.</li> </ul>  | 10           | 10%          |
| 7 |                |                       |                      | توظيف بيانات التقويم في بناء خطة التطوير المهني  | <ul style="list-style-type: none"> <li>• خطة التطوير المهني، وشواهد تنفيذها.</li> </ul>  | 10           | 10%          |
| 8 |                |                       |                      | المشاركات في مجتمعات التعلم المهنية              | <ul style="list-style-type: none"> <li>• شواهد المشاركات: (الحضور والمشاركة في المؤتمرات والفعاليات العلمية والتدريبية، تقديم الاستشارات، عضوية الهيئات واللجان والمنظمات العلمية والمهنية... إلخ).</li> </ul>   | 10           | 10%          |





| م       | المعيار                    | الدرجة الكلية للمعيار | الوزن النسبي للمعيار | المعايير الفرعية   | الشواهد الداعمة   | درجة التقييم | نسبة التقييم |      |
|---------|----------------------------|-----------------------|----------------------|--|---|--------------|--------------|------|
| 9       | التفاعل والتواصل والمشاركة | 20                    | 20%                  | حضور المجلس العلمي للقسم، وعضوية اللجان العلمية والإدارية داخل القسم والكلية والجامعة. | <ul style="list-style-type: none"> <li>إفادة من القسم العلمي بحضور المجلس والتفاعل فيه والمشاركة في اللجان.</li> <li>قرارات تشكيل اللجان.</li> </ul>  | 5            | 5%           |      |
| 10      |                            |                       |                      | تقديم المبادرات والمقترحات التطويرية   | <ul style="list-style-type: none"> <li>المكاتبات بشأن المبادرات التطويرية.</li> </ul>   | 5            | 5%           |      |
| 11      |                            |                       |                      | التواصل الفعال مع الطلاب وتلبية احتياجاتهم   | <ul style="list-style-type: none"> <li>نماذج أو صور من أساليب التواصل الإيجابي مع الطلاب كالبريد الإلكتروني الرسمي ونحوه من وسائل التواصل المختلفة.</li> <li>نموذج تقويم الطلاب لعضو هيئة التدريس يبين معدل رضا الطلاب عن العضو.</li> </ul> | 5            | 5%           |      |
| 12      |                            |                       |                      | أداء مهام الإرشاد الأكاديمي  | <ul style="list-style-type: none"> <li>إفادة بوجود نصاب إرشاد أكاديمي.</li> <li>تقرير وظيفي يتضمن نماذج أو صور من أساليب الإرشاد الأكاديمي.</li> </ul>  | 5            | 5%           |      |
| المجموع |                            | 100                   | 100%                 | -  |   |              | 100          | 100% |

## الجوائز

- تمنح الجوائز لخمس مراكز.
- يعطى كل فائز شهادة تقدير ومكافأة مالية.



## الفرع الثاني - جائزة التميز البحثي

### فئات جائزة التميز البحثي:

- الفئة الأولى: جائزة غزارة الإنتاج البحثي.
- الفئة الثانية: جائزة جودة الإنتاج البحثي.
- الفئة الثالثة: جائزة أفضل كتاب مؤلف.
- الفئة الرابعة: جائزة أفضل كتاب مترجم.
- الفئة الخامسة: جائزة التميز البحثي لطلاب الدراسات العليا.
- الفئة السادسة: جائزة النشر في مجلات النخبة.

### الشروط العامة:

- لا يجوز التقديم على أكثر من فرعين من فروع الجوائز .
- لا يحق تقديم نتائج بحثي سبق أن حصل على جائزة خارجية أو جائزة داخلية مساوية لهذه الجائزة أو أعلى منها.

### الفئة الأولى: جائزة غزارة الإنتاج البحثي.

### المستهدف بالجائزة:

تستهدف هذه الجائزة منسوبي الجامعة من حملة درجة الدكتوراه، وتمنح للمتميزين بغزارة النتاج البحثي، حيث ستمنح لثلاثة باحثين في التخصصات النظرية وثلاثة باحثين في التخصصات العلمية.

### شروط التقديم:

1. ألا يقل عدد الأبحاث المقدمة عن خمسة عشر بحثاً للتخصصات العلمية وخمسة بحوث للتخصصات النظرية.
2. أن تكون الأبحاث منشورة خلال السنوات الثلاث السابقة لتاريخ إعلان فتح باب التقديم على الجائزة.
3. أن تكون الأبحاث منشورة في مجلات مصنفة في شبكة العلوم أو قاعدة بيانات سكوبس (لمنسوبي الكليات النظرية).
4. أن تكون الأبحاث منشورة في مجلات مصنفة في شبكة العلوم (لمنسوبي الكليات العلمية).



## معايير التحكيم والمفاضلة:

معايير التقييم لكل منشور بحثي، وتجمع بحسب عدد الأبحاث لاحتساب الدرجة النهائية.

| م | المعيار         | الدرجة | آلية التقييم  | الشواهد الداعمة |
|---|-----------------|--------|---|-----------------|
| 1 | تصنيف المجلة    | 45     | تصنيف المجلة  | الدرجة          |
|   |                 |        | الربع الأول   | 45              |
|   |                 |        | الربع الثاني  | 35              |
|   |                 |        | الربع الثالث  | 25              |
|   |                 |        | الربع الرابع  | 15              |
| 2 | معدل الاسهام    | 25     | عدد المؤلفين  | الدرجة          |
|   |                 |        | 3-1   | 25              |
|   |                 |        | 6-4   | 15              |
|   |                 |        | 9-7   | 10              |
|   |                 |        | أكثر من 10  | 5               |
| 3 | القيادة البحثية | 15     | يعطى الباحث الرئيس 15 درجة<br>يعطى الباحث المراسل 5 درجات |                 |



| م | المعيار                            | الدرجة | آلية التقييم    | الشواهد الداعمة |
|---|------------------------------------|--------|-----------------|-----------------|
|   |                                    |        | عدد الاستشهادات | الدرجة          |
|   |                                    |        | أكثر من 45      | 15              |
|   |                                    |        | 45 - 41         | 14              |
|   |                                    |        | 40 - 36         | 12              |
|   |                                    |        | 35 - 31         | 10              |
|   |                                    |        | 30 - 26         | 8               |
|   |                                    |        | 25 - 21         | 6               |
|   |                                    |        | 20 - 16         | 4               |
|   |                                    |        | 15 - 11         | 3               |
|   |                                    |        | 10 - 6          | 2               |
|   |                                    |        | 5 - 1           | 1               |
|   |                                    |        | 0               | 0               |
|   | 4                                  | 15     |                 |                 |
|   | الأثر البحثي<br>(معدل الاستشهادات) |        |                 |                 |
|   | المجموع                            | 100    |                 |                 |

\*تعطي الدرجة للأبحاث المنشورة في المجالات المصنفة في شبكة العلوم ضمن الفئة الربعية لتقرير استشهاد المجالات ( JCR ) فقط..

### الجوائز

- تمنح الجوائز لثلاثة مراكز في كل تخصص.
- يعطى كل فائز شهادة تقدير ومكافأة مالية.



## الفئة الثانية: جائزة جودة الإنتاج البحثي.

### المستهدف بالجائزة:

تستهدف هذه الجائزة منسوبي الجامعة من حملة درجة الدكتوراه، وتمنح للمتميزين بجودة النتاج البحثي، حيث ستمنح لثلاثة باحثين في التخصصات النظرية وثلاثة باحثين في التخصصات العلمية.

### شروط التقدم:

1. يجوز التقدم ببحث واحد أو أكثر.
2. أن تكون الأبحاث منشورة خلال السنوات الثلاث السابقة لتاريخ إعلان فتح باب التقديم على الجائزة.
3. أن تكون الأبحاث منشورة في مجلات مصنفة في شبكة العلوم أو قاعدة بيانات سكوبس (لمنسوبي الكليات النظرية).
4. أن تكون الأبحاث منشورة في مجلات مصنفة في شبكة العلوم (لمنسوبي الكليات العلمية).

### معايير التقييم والمفاضلة

يقيم كل منشور بحثي بحسب المعايير التالية: (بحسب لجميع الأبحاث المقدمة)

| م | المعيار             | الدرجة | آلية التقييم | الشواهد الداعمة |
|---|---------------------|--------|--------------|-----------------|
| 1 | متوسط تصنيف المجلات | 35     | تصنيف المجلة | الدرجة          |
|   |                     |        | 0.01%-5%     | 35              |
|   |                     |        | 5.01%-10%    | 30              |
|   |                     |        | 10.01%-15%   | 25              |
|   |                     |        | 15.01%-20%   | 20              |
|   |                     |        | 20.01%-25%   | 15              |
|   |                     |        | 25.01%-30%   | 10              |
|   |                     |        | 30.01%-35%   | 5               |
|   |                     |        | أعلى من 35%  | 0               |



| م | المعيار                               | الدرجة | آلية التقييم   | الشواهد الداعمة |
|---|---------------------------------------|--------|--|-----------------|
| 2 | معدل الإسهام                          | 20     | عدد المؤلفين   | الدرجة          |
|   |                                       |        | 3-1  | 20              |
|   |                                       |        | 6-4  | 15              |
|   |                                       |        | 9-7  | 10              |
|   |                                       |        | أكثر من 10   | 5               |
| 3 | متوسط القيادة البحثية                 | 10     | يعطى الباحث الرئيس 10 درجات<br>يعطى الباحث المراسل 5 درجات |                 |
| 4 | متوسط الأثر البحثي (معدل الاستشهادات) | 35     | عدد الاستشهادات  | الدرجة          |
|   |                                       |        | أكثر من 65   | 35              |
|   |                                       |        | 65-56  | 30              |
|   |                                       |        | 55-46  | 25              |
|   |                                       |        | 45-36  | 20              |
|   |                                       |        | 35-26  | 15              |
|   |                                       |        | 25-21  | 10              |
|   |                                       |        | 20-16  | 8               |
|   |                                       |        | 15-11  | 6               |
|   |                                       |        | 10-6   | 4               |
|   |                                       |        | 5-1  | 2               |
|   |                                       |        | 0  | 0               |
|   |                                       |        | المجموع  |                 |

### الجوائز

- تمنح الجوائز لثلاثة مراكز في كل تخصص.
- يعطى كل فائز شهادة تقدير ومكافأة مالية.



الفئة الثالثة: جائزة أفضل كتاب مؤلف.

### المستهدف بالجائزة:

تستهدف هذه الجائزة منسوبي الجامعة من حملة درجة الدكتوراه، وتمنح لأفضل كتاب علمي مؤلف، حيث ستمنح لكاتبين في التخصصات النظرية وكاتبين في التخصصات العلمية.

### شروط التقديم:

1. أن يكون الكتاب هادراً باللغة العربية، أو باللغة الإنجليزية.
2. أن يكون العمل محكماً ومنشوراً خلال الأعوام الخمسة السابقة لتاريخ إعلان فتح باب التقديم على الجائزة، ومستوفياً لشروط النشر (كالوصول على رقم إيداع وترقيم دولي).
3. تستبعد من الأعمال المرشحة الرسائل العلمية، والأطروحات الجامعية، إلا إذا كانت الأخيرة قد أعدت على هيئة كتاب قابل للقراءة العامة، كما تستبعد الكتب الترويجية والدعائية.
4. يحق لكل مرشح التقديم بكتاب واحد فقط.
5. أن يكون الكتاب في مجال التخصص العلمي للمترشح.
6. أن يقدم المرشح ما يفيد بخضوع الكتاب للتحكيم قبل النشر.



## معايير التقييم والمفاضلة

| م | المعيار                                 | الدرجة | المؤشر  | وصف المؤشر                                 | الدرجة القصوى |
|---|---|--------|---|--|---------------|
| 1 | القيمة العلمية والفكرية                 | 25     | إضافة معرفية في مجال التخصص                                   | تنوع موضوعات الكتاب وشمولييتها             | 9             |
|   |   |        |   | القيمة المعرفية في مجال التخصص             | 9             |
|   |   |        |   | خدمة الأولويات الوطنية                     | 7             |
| 2 | خدمة المجتمع                            | 12     | أهمية الكتاب لشرائح المجتمع                                   | يستفيد من الكتاب شريحة واسعة من المجتمع    | 12            |
|   |   |        |   | يستفيد من الكتاب شريحة محدودة من المجتمع   | 6             |
| 3 | الجدة والأصالة                          | 12     | استيعاب ما يستجد في مجال التخصص                               | يتضمن أهم المستجدات في مجال التخصص         | 6             |
|   |   |        |   | يضيف جوانب علمية جديدة                     | 6             |
| 4 | عدد المشاركين في التأليف                | 6      | مشاركة أكثر من شخص في تأليف الكتاب                            | المترشح هو المؤلف الوحيد للكتاب            | 6             |
|   |   |        |   | اشترك مع المترشح مؤلف آخر في تأليف الكتاب  | 4             |
|   |   |        |   | اشترك في تأليف الكتاب ثلاثة مؤلفين أو أكثر | 2             |
| 5 | عدد الإصدارات                           | 4      | عدد المرات التي تمت فيها إعادة إصدار الكتاب                   | يوجد أكثر من إصدار للكتاب                  | 4             |
|   |   |        |   | اشترك في تأليف الكتاب ثلاثة مؤلفين أو أكثر | 2             |
| 6 | الالتزام بالمنهج العلمي في تأليف الكتاب | 20     | التزام المؤلف بالمنهج العلمي في تأليف الكتب حسب التخصص العلمي | بدرجة ممتازة                               | 20            |
|   |   |        |   | بدرجة جيد جداً                             | 15            |
|   |   |        |   | بدرجة جيدة                                 | 10            |
| 7 | دقة التوثيق                             | 10     | دقة توثيق المعلومات وعزوها إلى مصادرهما                       | ملتزم بدقة التوثيق بدرجة عالية             | 10            |
|   |   |        |   | ملتزم بدقة التوثيق بدرجة منخفضة            | 5             |





| م       | المعيار         | الدرجة | المؤشر                                | وصف المؤشر   | الدرجة القصوى |
|---------|-----------------|--------|---------------------------------------|--------------|---------------|
| 8       | الصياغة اللغوية | 6      | سلامة اللغة                           | ممتازة       | 3             |
|         |                 |        |                                       | جيدة جدا     | 2             |
|         |                 |        |                                       | جيدة         | 1             |
|         |                 |        | سلاسة الأسلوب ووضوحه                  | ممتازة       | 3             |
|         |                 |        |                                       | جيدة جدا     | 2             |
|         |                 |        |                                       | جيدة         | 1             |
| 9       | جودة الإخراج    | 5      | يمتاز الكتاب بوضوح الخط وجمال التمهيم | بدرجة عالية  | 5             |
|         |                 |        |                                       | بدرجة متوسطة | 2             |
| المجموع |                 |        |                                       |              | 100           |

### الجوائز

- تمنح الجوائز لمركزين في كل تخصص.
- يعطى كل فائز شهادة تقدير ومكافأة مالية.



## الفئة الرابعة: جائزة أفضل كتاب مترجم

### المستهدف بالجائزة:

تستهدف هذه الجائزة منسوبي الجامعة من حملة درجة الدكتوراه، وتمنح لأفضل كتاب علمي مترجم؛ حيث ستمنح لكتابين في التخصصات النظرية وكتابين في التخصصات العلمية.

### شروط التقدم:

1. أن يكون العمل المقدم مترجماً إلى اللغة العربية أو مترجماً من اللغة العربية إلى اللغة الإنجليزية.
2. أن يكون العمل محكماً ومنشوراً خلال الأعوام الخمسة السابقة لتاريخ إعلان فتح باب التقديم على الجائزة.
3. لا يجوز تقديم أكثر من عمل مترجم لنفس المتقدم.

### معايير التقييم والمفاضلة

| م | المعيار            | الدرجة | المؤشر                  | وصف المؤشر  | الدرجة القصوى |
|---|--------------------|--------|-------------------------|---|---------------|
| 1 | أهمية موضوع الكتاب | 30     | إضافة معرفية وتميز علمي | تنوع مواضيع الكتاب وشموليته.                        | 10            |
|   |                    |        |                         | موجه إلى المجتمع المتخصص.                           | 10            |
|   |                    |        |                         | مقرر تعليمي معتمد لطلاب التخصص بالجامعة.            | 10            |
| 2 | جودة وتميز الترجمة | 50     | مقرونية النص            | ممتازة  | 10            |
|   |                    |        |                         | جيدة جداً   | 7             |
|   |                    |        |                         | جيدة  | 3             |
|   |                    |        | البعد الثقافي           | يراعي البعد الثقافي المصطلحي.                       | 10            |
|   |                    |        |                         | يوجد مشاكل محدودة في مراعاة البعد الثقافي المصطلحي. | 7             |
|   |                    |        |                         | يوجد مشاكل عميقة في مراعاة البعد الثقافي المصطلحي.  | 3             |



| م       | المعيار  | الدرجة | المؤشر   | وصف المؤشر                 | الدرجة القصوى |
|---------|--|--------|--|----------------------------|---------------|
| 2       | جودة وتميز الترجمة   | 50     | سلامة اللغة  | ممتازة                     | 10            |
|         |  |        |  | جيدة جدا                   | 7             |
|         |  |        |  | جيدة                       | 3             |
|         |  |        | دقة الأسلوب  | ممتازة                     | 10            |
|         |  |        |  | جيدة جدا                   | 7             |
|         |  |        |  | جيدة                       | 3             |
|         |  |        | الإخراج (مطابقة المكونات الأساسية للكتاب والجداول والأشكال والرسوم، إلخ)                       | ممتازة                     | 10            |
|         |  |        |  | جيدة جدا                   | 7             |
|         |  |        |  | جيدة                       | 3             |
| 3       | معايير أخرى مثل: علاقة الكتاب بتخصص المترجم، دار النشر، عدد الإصدارات. | 20     | علاقة الكتاب بتخصص المترجمين (يمكن الرجوع للسيرة الذاتية، ويستثنى من ذلك المتخصصين في الترجمة) | كبيرة                      | 5             |
|         |  |        |  | محدودة                     | 2             |
|         |  |        | دار النشر للكتاب المترجم   | دار نشر عريقة              | 10            |
|         |  |        |  | أخرى                       | 3             |
|         |  |        | عدد الإصدارات  | يوجد أكثر من إصدار للكتاب  | 5             |
|         |  |        |  | يوجد إصدار واحد فقط للكتاب | 2             |
| المجموع |  |        |  |                            | 100           |

### الجوائز

- تمنح الجوائز لمركزين في كل تخصص.
- يعطى كل فائز شهادة تقدير ومكافأة مالية.



## الفئة الخامسة: جائزة التميز البحثي لطلاب الدراسات العليا.

### المستهدف بالجائزة:

تستهدف هذه الجائزة المبتعثين من الجامعة وطلاب الدراسات العليا في برامجها. وتمنح الجائزة لطلاب من طلاب الدراسات العليا في التخصصات النظرية وطلاب في التخصصات العلمية، كما تمنح لمبتعثين اثنين في التخصصات النظرية ومبتعثين اثنين في التخصصات العلمية.

### شروط التقدم:

أن يكون المتقدم من أحد الفئات التالية:

1. مبتعثاً من الجامعة إلى جامعة أخرى لدراسة برنامج دراسات عليا أو زمالة.
2. طالب دراسات عليا منتظم في أحد برامج الدراسات العليا بالجامعة، ولا يقل معدله التراكمي عن 4.50 من 5.

| م | المعيار | الدرجة | آلية التقويم                     |
|---|---------|--------|----------------------------------|
|   |         |        | تصنيف المجلة                     |
|   |         |        | الدرجة                           |
|   |         |        | 55                               |
|   |         |        | شبكة العلوم                      |
|   |         |        | 50                               |
|   |         |        | شبكة سكوبس                       |
|   |         |        | 45                               |
|   |         |        | مجلة جامعة                       |
|   |         |        | 40                               |
|   |         |        | مجلة جمعية                       |
|   |         |        | 35                               |
|   |         |        | مؤتمر دولي مصنف                  |
|   |         |        | 30                               |
|   |         |        | مؤتمر دولي يتبع لجهة أكاديمية    |
|   |         |        | 25                               |
|   |         |        | مؤتمر دولي لا يتبع لجهة أكاديمية |
|   |         |        | 20                               |
|   |         |        | مؤتمر محلي يتبع لجهة أكاديمية    |



| م | المعيار                                       | الدرجة | آلية التقييم    |        |
|---|---|--------|-----------------|--------|
| 2 | متوسط معدل الاسهامات لكل بحث                  | 30     | عدد المؤلفين    | الدرجة |
|   |   |        | 2-1             | 30     |
|   |   |        | 3               | 20     |
|   |   |        | أكثر من 3       | 10     |
| 3 | متوسط الأثر البحثي (معدل الاستشهادات) لكل بحث | 15     | عدد الاستشهادات | الدرجة |
|   |   |        | 25-21           | 10     |
|   |   |        | 20-16           | 8      |
|   |   |        | 15-11           | 6      |
|   |   |        | 10-6            | 4      |
|   |   |        | 5-1             | 2      |
|   |   |        | 0               | 0      |
|   |   |        | المجموع         |        |

## الجوائز

### أولاً: طلبة الدراسات العليا بالجامعة:

- تمنح الجوائز لمركزين في كل تخصص.
- يعطى كل فائز شهادة تقدير ومكافأة مالية.

### ثانياً: الطلبة المبتعثون:

- تمنح الجوائز لمركزين في كل تخصص.
- يعطى كل فائز شهادة تقدير ومكافأة مالية.



الفتة السادسة: جائزة النشر في مجلات النخبة.

### المستهدف بالجائزة:

تستهدف هذه الجائزة منسوبي الجامعة من حملة درجة الدكتوراه، وتمنح للباحثين المتميزين بالنشر في المجلات ذات السمعة العالمية المرموقة، وتحظى باهتمام العلماء الباحثين في الأوساط العلمية والأكاديمية؛ حيث ستمنح لثلاثة باحثين في التخصصات النظرية وثلاثة باحثين في التخصصات العلمية.

### شروط التقديم:

1. يجوز التقدم ببحث واحد أو أكثر.
2. أن تكون الأبحاث منشورة خلال السنوات الثلاث السابقة لتاريخ إعلان فتح باب التقديم على الجائزة.
3. أن تكون الأبحاث منشورة في أحد الدوريات التالية: مجلتي نيتشر (Nature) و ساينس (Science) أو ضمن دورية نيتشر Nature Index Journals أو ضمن أعلى 1% من المجلات في شبكة العلوم (Web of Science).



| م       | المعيار                                    | المرتبة | آلية التقييم  |
|---------|--|---------|---|
| 1       | متوسط تصنيف وعاء النشر                     | 55      | وعاء النشر  |
|         |  |         | 55<br>مجلة Nature<br>أو مجلة Science  |
|         |  |         | 30<br>تصنيف المجلة ضمن دورية نيتشر<br>Nature Index journals (NIJ)                         |
|         |  |         | 15<br>ضمن أعلى 1% من المجلات في شبكة العلوم   |
| 2       | متوسط معدل الإسهامات                       | 15      | عدد المؤلفين  |
|         |  |         | 15<br>1 - 5   |
|         |  |         | 10<br>6 - 10  |
|         |  |         | 5<br>أكثر من 10   |
| 3       | متوسط القيادة البحثية                      | 10      | يعطى الباحث الرئيس 10 درجات<br>يعطى الباحث المراسل 10 درجات<br>يعطى الباحث الثاني 5 درجات |
| 4       | متوسط الأثر البحثي (متوسط عدد الاستشهادات) | 20      | عدد الاستشهادات   |
|         |  |         | 20<br>أكثر من 80  |
|         |  |         | 16<br>79 - 60   |
|         |  |         | 12<br>59 - 40   |
|         |  |         | 8<br>39 - 20  |
|         |  |         | 4<br>19 - 1   |
|         |  |         | 0<br>0  |
| المجموع |  | 100     |   |

### الجوائز

- تمنح الجوائز لثلاثة مراكز في كل تخصص.
- يعطى كل فائز شهادة تقدير ومكافأة مالية.



## الفرع الثالث - جائزة التميز المؤسسي

### فئات جائزة التميز المؤسسي:

- الفئة الأولى: الوحدات التعليمية
- الفئة الثانية: الوحدات الإدارية

### المستهدف بالجائزة:

1. وحدات الجامعة التعليمية (الكليات والمعاهد التابعة للجامعة وفروعها)
2. الوحدات الإدارية في المستوى الثالث من الهيكل التنظيمي للجامعة أو ما يعادله (مثل العمادات المساندة والمراكز والإدارات العامة والوحدات المرتبطة مباشرة بالمستوى الأول أو الثاني في الهيكل الإداري).

### شروط التقديم:

1. أن يتوفر لدى الوحدة (دليل تنظيمي - دليل الوصف الوظيفي - دليل السياسات والإجراءات).
2. أن تكون الوحدة ضمن الهيكل التنظيمي للجامعة وفي المستوى الثالث أو ما يعادله (مثل العمادات المساندة، المراكز والإدارات العامة والوحدات المرتبطة مباشرة بالمستوى الأول أو الثاني في الهيكل التنظيمي).
3. أن يكون قد مضى على إنشاء الوحدة سنة كاملة.





## معايير التقييم والمفاضلة:

1. تستند عمليات التقييم والتحكيم إلى المعايير المعتمدة في الجائزة، وهي معايير مشتقة من معايير جائزة الملك عبد العزيز للجودة ومعايير المركز الوطني للتقويم والاعتماد الأكاديمي الخاصة بالاعتماد المؤسسي والممارسات الجيدة المتعلقة بالأداء المؤسسي للوحدات والإدارات.
2. للجنة الفرعية للجائزة إجراء زيارات ميدانية للوحدات المرشحة، للوقوف على الأداء الفعلي للممارسات المتعلقة بمحكات التقييم حسب المعايير.

| 500   | المعيار الأول: القيادة والإدارة والحوكمة   |  |
|-------|--|--|
| الوزن | المحكات  | م  |
| 4     | 1. رؤية الجهة ورسالتها وأهدافها مع مصفوفة الاتساق مع رؤية الجامعة ورسالتها وأهدافها.<br>2. استطلاع آراء المستفيدين حول وضوح الرؤية والرسالة والأهداف.  | 1-1<br>وجود رؤية ورسالة وأهداف واضحة، وقابلة للقياس، ومعتمدة ويتم مراجعتها دورياً. وتوجه جميع القرارات والعمليات.  |
| 6     | 1. هيكل تنظيمي للجهة معتمد ويتناسب مع الرسالة والأهداف.<br>2. دليل المهام والملاحيات والتوصيف الوظيفي متضمناً تشكيل اللجان<br>3. نماذج لقرارات تشكيل المجالس واللجان الدائمة والمؤقتة وفق ضوابط محددة ومعلنة مع تحديد المهام والملاحيات للجان وإثبات مراعاة التمثيل المناسب لفئات المنتسبين. | 2-1<br>وجود دليل تنظيمي يشمل الهيكل التنظيمي والسياسات والإجراءات والمهام والملاحيات والتوصيف الوظيفي  |
| 6     | 1. الخطة التشغيلية للجهة مع مصفوفة اتساق أهداف الخطة التشغيلية مع أهداف الجامعة الاستراتيجية.<br>2. التقارير الدورية لمتابعة تنفيذ أهداف الخطة التشغيلية وفق مؤشرات أداء محددة، وما يثبت مناقشتها في اجتماعات إدارة الجهة، والإجراءات التحقيقية المتخذة في ضوء نتائج القياس.                 | 3-1<br>وجود خطة تشغيلية، تتسق مع خطة الجامعة الاستراتيجية، وخطة التنمية الوطنية وبرامجها، وتتضمن أهدافاً واضحة مرتبطة بمؤشرات أداء محددة لقياس مدى تحققها بدقة حسب مستويات الأداء المستهدفة. |



|     |   |   |   |
|-----|---|---|---|
| 4-1 | وجود خطة لإدارة المخاطر ، تتضمن ترتيب المخاطر بحسب أولوياتها، وآليات لتفعيلها، ولتقييم عمليات وإجراءات إدارة المخاطر، مع الاستفادة من النتائج في التحسين والتطوير.                                  | 1. خطة إدارة المخاطر للجهة مع تحديد المخاطر المحتملة وتقييم مدى حدوث وتأثير المخاطر المحتملة.<br>2. تقارير تنفيذ خطة إدارة المخاطر ومناقشتها في اجتماعات الجهة والإجراءات التصحيحية المتخذة في ضوء نتائج التغذية الراجعة.   | 2 |
| 5-1 | يتم اتخاذ القرارات، وتفويض الصلاحيات، وفق نظام واضح، مع الاعتماد على الحقائق والدراسات والمعلومات والبيانات المؤسسية.   | 1. نماذج وإجراءات تفويض الصلاحيات مع تحديد المسؤوليات والمهام المفوضة.<br>2. نماذج للقرارات التي تم اتخاذها اعتماداً على الحقائق والدراسات والمعلومات والبيانات المؤسسية.   | 4 |
| 6-1 | وجود مناخ تنظيمي وبيئة عمل تشجع على المبادرات والمقترحات التطويرية، وتحفز الأداء وتضمن المشاركة في صنع القرار وتكافؤ الفرص بين جميع المنسوبين.  | 1. آليات استقبال المبادرات والمقترحات التطويرية وتحفيز الأداء الإبداعي والتميز لمشكلات واجهت الإدارة أو الوحدة الإدارية مع نماذج من المبادرات والمقترحات التطويرية التي قام بها منسوبي الجهة.<br>2. نماذج من الجوائز وشهادات التقدير الحاصل عليها منسوبي الجهة. (درجة لكل جائزتين)                    | 4 |
| 7-1 | وجود نظام فعال لضمان الجودة وإدارتها، يرتبط بالإدارة العليا، ويشمل جميع أنشطتها والجهات التابعة لها، ويدعم نشر ثقافة الجودة والتميز والإبداع وتوفير البيئة والموارد اللازمة لذلك مع مراجعته دورياً. | 1. تفعيل البرامج والأنشطة المقدمة من عمادة التطوير والجودة والاستجابة لها بفاعلية لنشر ثقافة الجودة.<br>2. طرق نشر ثقافة الجودة والتميز والإبداع، وقياس معدلات التقدم على جميع المستويات.   | 4 |
| 8-1 | تطبيق آليات تضمن العدالة والمساواة والنزاهة والشفافية في جميع الممارسات (مثل: تقييم الأداء والتطوير المهني...)  | 1. آلية إتاحة المعلومات المحدثّة الضرورية للمستفيدين مع الالتزام بالمصداقية والدقة والشفافية.<br>2. تقييم أداء المنسوبين على جميع المستويات وفق معايير محددة ومعلنة.<br>3. خطة التطوير المهني وتقريرها (مع ضرورة إرفاق ما يثبت الاستفادة من نتائج التقييم في بناء خطط التطوير المهني وشواهد تنفيذها). | 4 |
| 9-1 | وجود موقع إلكتروني محدث يعرف بالجهة وخطتها التشغيلية ومهامها وسياساتها والوحدات التابعة لها ومنسوبيها.  | 1. رابط الموقع الإلكتروني للجهة يعرض الرؤية والرسالة والأهداف والهيكل التنظيمي باللغتين العربية والانجليزية.<br>2. رابط الموقع الإلكتروني للجهة يعرض بيانات المنسوبين والادلة والسياسات باللغتين العربية والانجليزية.   | 4 |



|      |  |   |   |
|------|--|---|---|
| 10-1 | التعرف على احتياجات وتطلعات المعنيين والاستجابة لها، والتواصل الفعال معهم وضمن مشاركتهم في تحسين العمليات والخدمات والمنتجات وتعزيز القدرات المؤسسية وتوليد الأفكار الإبداعية. | 1. استطلاعات رضا المستفيدين والمعنيين.<br>2. نماذج للقاءات أو الفعاليات التي شارك فيها المستفيدين والمعنيين مع شواهد للمقترحات والأفكار الإبداعية المقدمة من قبل المعنيين والتحسينات المقترحة.  | 4 |
| 11-1 | زيز الشراكات والمبادرات المجتمعية في ضوء الاحتياجات والسعي لاستدامتها وضمن استيفائها لمعايير جودة الأداء، مع تقييمها وتطويرها دورياً   | 1. عدد الشراكات والمبادرات المجتمعية التي تم تنفيذها، وأثرها الإيجابي على المجتمع.<br>2. تقارير المراجعة الدورية لأنشطة الشراكة المجتمعية<br>3. استطلاعات الرأي الدورية لتقييم مستوى رضا المجتمع عن المبادرات. وخطط التحسين والتطوير في ضوء تقارير استطلاعات الرأي. | 4 |
| 46   | المجموع  |   |   |

| المعيار الثاني: إدارة العمليات والمنتجات والخدمات |  |  |   |
|---|--|--|---|
| 1-2   | تطبيق نظام لإدارة العمليات، مع خطة تحديد الأولويات والفرص والأساليب لتحسين العمليات والمنتجات والخدمات، وتدريب العاملين على تنفيذها. | 1. نظام أو آلية إلكترونية لجمع وتوثيق البيانات وتحليلها وإدارتها وإعداد التقارير.<br>2. عدد الدورات التدريبية المقدمة للموظفين في مجال إدارة وتطوير العمليات   | 6 |
| 2-2   | توفير وتطوير خدمات تقدم قيمة مضافة للمستفيدين بطرق متعددة وإبداعية.  | 1. مدى رضا المستفيدين عن الخدمات المقدمة وتقييمها، وسرعة الرد على استفساراتهم وملاحظاتهم حول الخدمات المقدمة.<br>2. الإجراءات الدورية لتحسين وتطوير الخدمات المقدمة للمستفيدين، والتوسع فيها وتنويعها.                   | 4 |
| 3-2   | استخدام التقنية في تقديم الخدمات والمنتجات   | 1. رابط النظام الإلكتروني المستخدم في تقديم الخدمات والمنتجات.<br>2. إرفاق ما يثبت توظيف وتفعيل الأنظمة في تقديم الخدمات والعمليات.  | 6 |
| 4-2   | اعتماد أساليب وبرامج فعالة للتوعية والتعريف بالخدمات والمنتجات التي تقدمها للمستفيدين الحاليين والمتوقعين مستقبلاً                   | 1. إرفاق ما يثبت استثمار الموقع الإلكتروني للتعريف بالخدمات التي تقدمها الجهة مع إدراج رابط الموقع الإلكتروني.<br>2. عدد الدورات التدريبية وورش العمل والفعاليات للتوعية والتعريف بالخدمات والمنتجات المقدمة للمستفيدين. | 4 |



|    |   |   |
|----|---|---|
| 6  | <p>1. الدورات التدريبية وورش العمل التي تمت لتطوير مهارات التواصل وخدمة العملاء.</p> <p>2. تقييم المستفيدين لأساليب التعامل التي تمت من قبل الموظفين حول خدماتها ومنتجاتها لدى المستفيدين.</p> <p>3. الإجراءات المتخذة لتحسين الخدمات المقدمة للمستفيدين بشكل فعال ومستدام.</p> | <p>5-2</p> <p>الاهتمام بموظفي خدمة العملاء /العلاقات العامة لتحسين الصورة الذهنية عن الوحدة وخدماتها ومنتجاتها لدى المستفيدين</p>                       |
| 4  | <p>1. الرابط الإلكتروني الخاص بالتعامل مع شكاوى المستفيدين واقتراحاتهم</p> <p>2. نتائج استطلاعات رضا المستفيدين حول سرعة حل المشكلات وإغلاق الشكاوى، وتقييم جودة التواصل الفعال والإيجابي مع المستفيدين خلال معالجة الشكاوى.</p>  | <p>6-2</p> <p>التعامل مع شكاوى المستفيدين واقتراحاتهم والبت فيها بطريقة سريعة وفعالة مع الاستفادة منها في إدخال التحسينات وتطوير الخدمات والمنتجات.</p> |
| 30 | المجموع   |   |

| المعيار الثالث: نتائج المنسوبين والمستفيدين |   |  |
|---|---|--|
| 3   | <p>تقارير استطلاعات رأي ورضا المنسوبين حول: بيئة العمل والعبء الوظيفي والتدريب والتطوير المهني والتمكين والمشاركة والرضا الوظيفي و تقييم الأداء.</p>  | <p>1-3</p> <p>نتائج قياس رأي المنسوبين</p>                                 |
| 3   | <p>تقارير مؤشرات الأداء المتعلقة بالمنسوبين حول: تحقيق أهدافهم الفردية حسب ميثاق الأداء الوظيفي وانضباطهم و مشاركتهم في برامج التطوير المهني وعلاقتهم مع القيادات وعلاقتهم مع الزملاء و تقديمهم المقترحات التطويرية و استقرارهم الوظيفي و استقرارهم النفسي.</p> | <p>2-3</p> <p>نتائج جودة الأداء المتعلقة بالمنسوبين</p>                    |
| 3   | <p>تقارير مؤشرات الأداء المتعلقة بالخدمات المقدمة للمستفيدين حول: سهولة الوصول للخدمات و جودة الخدمات و سرعة تقديم الخدمات و كفاءة العاملين و سهولة التواصل و الاستجابة للمقترحات و معالجة الشكاوى.</p>   | <p>3-3</p> <p>نتائج مؤشرات الأداء المتعلقة بالخدمات المقدمة للمستفيدين</p> |
| 9   | المجموع   |  |



| المعيار الرابع: نتائج الأعمال |   |  |     |
|-------------------------------|---|--|-----|
| 3                             | نسبة رضا منسوبي الجهة حول: بيئة العمل والعبء الوظيفي و التدريب والتطوير المهني و التمكين والمشاركة و الرضا الوظيفي و تقييم الأداء.  | مستوى الأداء المتحقق من خلال تقييم مؤشرات قياس أهداف الخطط التشغيلية | 1-4 |
| 3                             | نسبة رضى المستفيدين من الخدمات والمنتجات حول: سهولة الوصول للخدمات و جودة الخدمات و سرعة تقديم الخدمات و كفاءة العاملين و سهولة التواصل و الاستجابة للمقترحات و معالجة الشكاوى. |  |     |
| 3                             | نسبة التقدم في عدد الشراكات المجتمعية عن العام السابق ( «عدد الشراكات المجتمعية للعام الحالي / عدد الشراكات المجتمعية للعام السابق» * 100 )                                     |  |     |
| 3                             | نسبة المتحقق من أهداف الخطة التشغيلية.  |  |     |
| 3                             | نسبة المتحقق من مؤشرات الأداء الرئيسية للجهة في ضوء المستهدفات للعام الحالي   |  |     |
| 15                            | المجموع   |  |     |

## الجوائز

- تمنح الجوائز لثلاثة مراكز في كل فئة.
- تُعطى كل جهة فائزة درعاً وشهادة تقدير.



## الفرع الرابع - جائزة التميز الإداري

### فئات جائزة التميز الإداري:

- الفئة الأولى: القيادات الإشرافية (موظفو المرتبة العاشرة فأعلى )
- الفئة الثانية: قيادات الصف الثاني (موظفو المرتبة التاسعة فأقل )
- الفئة الثالثة: موظفي الخدمات المساندة (موظفو لائحة بند الاجور )

### المستهدف بالجائزة:

تستهدف هذه الجائزة منسوبي الجامعة من الموظفين الإداريين وهم كل من يشغل وظيفة إدارية في الجامعة أياً كانت طبيعة عمله أو اسم وظيفته، عدا أعضاء هيئة التدريس ومن في حكمهم.

### شروط التقدم:

1. أن يكون المتقدم سعودي الجنسية.
2. أن يكون المتقدم قد أمضى خمس سنوات في وظيفة رسمية بالجامعة.
3. أن يكون المتقدم قد أمضى في وحدته الحالية (عمادة، إدارة) مدة عمل فعلية لا تقل عن سنة.
4. أن يكون المتقدم حاصلًا على درجة أداء وظيفي لا تقل عن (100 %) أو (5 من 5 ) خلال العامين السابقين.
5. أن يكون المتقدم من المحافظين على أوقات الدوام، ولم يسجل عليه غياب بدون عذر خلال العامين السابقين.
6. أن يكون المتقدم حسن السيرة والسلوك، وألا يكون قد صدر بحقه أي عقوبة خلال العامين السابقين، وألا يكون محالاً للتحقيق أو للمحاكمة.
7. ألا يتجاوز عدد المتقدمين ذكوراً وإناثاً 5 % من عدد موظفي (العمادة/الإدارة/المكتب/الوحدة).
8. أن يكون المتقدم على رأس عمله في السنة الحالية للجائزة، وألا يكون في إعارة أو ندب خارج الجامعة، أو إجازة استثنائية، أو رعاية مولود للموظفات، أو إجازة دراسية، أو مبتعثاً، أو في تدريب تزيد مدته عن شهر.



## معايير التقييم والمفاضلة:

1. تفرز طلبات الترشيح من قبل أمانة اللجنة الفرعية على الجائزة، وتحدد الطلبات المستوفية لشواهد المعايير.
2. تجري اللجنة الفرعية المفاضلة بين المرشحين في ضوء المعايير ونسب التقييم.
3. يشترط حصول المرشح على نسبة (90%) فأعلى من درجات معايير الترشيح للجائزة للدخول في المفاضلة، ويحق للجنة الفرعية تغيير النسبة في حال انخفاض نسب أغلبية المرشحين عن هذه النسبة.
4. في حال تساوي مرشحين في الدرجة تتم المفاضلة تجري القرعة بين المرشحين لتحديد المرشح الفائز.

| م | المعيار                 | المعيار الفرعي                              | الشواهد والأدلة  | نسبة التقييم لكل مستوى |        |        |
|---|-------------------------|---|--|------------------------|--------|--------|
|   |                         |   |  | الأول                  | الثاني | الثالث |
| 1 | الأداء والإنجاز المتميز | سرعة إنجاز العمل ودقته                      | استمارة الرئيس المباشر   | 4                      | 7      | 9      |
|   |                         | جودة العمل المنجز والمهارة في التنفيذ       | استمارة الرئيس المباشر   | 4                      | 7      | 9      |
|   |                         | إنجاز المهام الوظيفية بدرجة أعلى من المتوقع | استمارة الرئيس المباشر   | 4                      | 7      | 9      |
|   |                         | امتلاك وتطبيق مهارات متنوعة لإنجاز العمل    | تقديم نماذج من الأعمال والمهام المنجزة مع توضيح المهارات المطبقة               | 4                      | 10     | 0      |
|   |                         | إتقان العمل باستخدام التقنية الحديثة        | تقرير شامل عن المعاملات المنجزة من خلال الأنظمة الإلكترونية المستخدمة بالجامعة | 6                      | 9      | 0      |
|   |                         | المجموع                                     |  | 25                     | 40     | 27     |



| م | المعيار                   | المعيار الفرعي  | الشواهد والأدلة  | نسبة التقييم لكل مستوى |        |        |
|---|---------------------------|---|--|------------------------|--------|--------|
|   |                           |   |  | الأول                  | الثاني | الثالث |
| 2 | المبادرة والتطوير المهني  | تطوير أساليب العمل عند تنفيذه لمهام العمل               | تقديم نماذج من الأعمال والمهام، مع توضيح الأساليب المطورة                                | 6                      | 7      | 0      |
|   |                           | تقديم المبادرات والمقترحات التطويرية                    | إفادة من اللجنة الدائمة لتقييم المبادرات المتصلة بالترقية                                | 6                      | 7      | 0      |
|   |                           | الإمام بنظم العمل وإجراءاته ومتابعة ما يستجد فيها       | استمارة الرئيس المباشر   | 4                      | 5      | 18     |
|   |                           | عضوية اللجان والمشاركة في فعاليات الجامعة               | نسخة من قرار تشكيل اللجان، أو إفادة بالمشاركة  | 7                      | 8      | 10     |
|   |                           | السعي إلى التطوير المهني باستمرار                       | نسخ من شهادات: الدورات والبرامج التدريبية لآخر عامين، حضور المؤتمرات والنحوات والملتقيات | 7                      | 8      | 10     |
|   |                           | المجموع   |  | 30                     | 35     | 38     |
| م | المعيار                   | المعيار الفرعي  | الشواهد والأدلة  | نسبة التقييم لكل مستوى |        |        |
|   |                           |   |  | الأول                  | الثاني | الثالث |
| 3 | التعاون والالتزام الوظيفي | مشاركة المعرفة والمعلومات مع الزملاء والعمل بروح الفريق | استمارة الرئيس المباشر   | 4                      | 5      | 4      |
|   |                           | بذل جهود وأوقات إضافية للعمل                            | استمارة الرئيس المباشر   | 4                      | 5      | 9      |
|   |                           | السعي إلى خدمة المستفيدين بإيجابية وجودة عالية          | استمارة الرئيس المباشر   | 4                      | 5      | 4      |
|   |                           | يتمتع بعلاقات إيجابية مع الزملاء والرؤساء               | (الاستقبال، الرد على الهاتف، عدم إقفال المكتب)   | 4                      | 5      | 9      |
|   |                           | الحرص على الترتيب والتنظيم والمحافظة على بيئة العمل     | استمارة الرئيس المباشر   | 4                      | 5      | 9      |
|   |                           | المجموع   |  | 20                     | 25     | 35     |





| م             | المعيار           | المعيار الفرعي  | الشواهد والأدلة  | نسبة التقييم لكل مستوى |        |        |
|---------------|-------------------|---|--|------------------------|--------|--------|
|               |                   |   |  | الأول                  | الثاني | الثالث |
| 4             | المهارات القيادية | تشجيع الابتكار والتجديد والتطوير                      | تقديم شواهد على الجهود المبذولة لذلك                                     | 5                      | 0      | 0      |
|               |                   | التمكن من تطوير إجراءات العمل وبناء العمليات الإدارية | تقديم شواهد على تبسيط العمليات الإدارية لمهام الإدارة أو الوحدة الإدارية | 5                      | 0      | 0      |
|               |                   | التمكن من مهارات التواصل الفعال مع الموظفين           | تقديم شواهد على المشاركة في اتخاذ القرارات، وعقد الاجتماعات الدورية      | 5                      | 0      | 0      |
|               |                   |   | تقديم شواهد على الجهود المبذولة لذلك                                     | 5                      | 0      | 0      |
|               |                   | تحليل المشكلات وحلها بطريقة إبداعية                   | تقديم شواهد على حلول إبداعية لمشكلات واجهت الإدارة أو الوحدة الإدارية    | 5                      | 0      | 0      |
|               |                   | المجموع   |  | 25                     | 0      | 0      |
| المجموع العام |                   |   |  |                        |        |        |
|               |                   |   |  | 100                    | 100    | 100    |

## الجوائز

- تمنح الجوائز لثلاثة مراكز في كل فئة.
- يعطى كل فائز شهادة تقدير ومكافأة مالية.







الدورة الثانية  
1445هـ - 2024م

[units.imamu.edu.sa](http://units.imamu.edu.sa)



جامعة  
الإمام محمد بن سعود الإسلامية



[imamu.edu.sa](http://imamu.edu.sa)