

## توصيف البرنامج

اسم البرنامج: بكالوريوس اللغة العربية 200
مستوى المؤهل: بكالوريوس
القسم العلمي: البرنامج العام
الكلية: اللغة العربية
المؤسسة: جامعة الإمام محمد بن سعود الإسلامية

## المحتويات

أ. التعريف بالبرنامج ومعلومات عامه عنه:	٣
ب. رسالة البرنامج وأهدافه ومخرجاته:	٥
ج. المنهج الدراسي:	٧
د. القبول والدعم الطلابي:	٢٩
هـ. هيئة التدريس والموظفون:	٣٣
و. مصادر التعلم والمرافق والتجهيزات:	٣٤
ز. إدارة البرنامج ولوائحه:	٣٥
ح. ضمان جودة البرنامج:	٤١
ط. بيانات اعتماد التوصيف:	٤٤



## أ. التعريف بالبرنامج ومعلومات عامه عنه:

١. المقر الرئيس للبرنامج:
المدينة الجامعية: كلية اللغة العربية. مبنى ٣٠٢
٢. الفروع التي يقدم فيها البرنامج:
مدينة الملك عبدالله للطالبات مبنى ٣٢١
٣. أسباب إنشاء البرنامج (اقتصادية، اجتماعية، ثقافية، تقنية، الاحتياجات والتطورات الوطنية ..... الخ)
١- أن اللغة العربية هي لغة الدين الإسلامي وهي اللغة الرسمية للدولة، وهي لغة التعليم والبحث العلمي، ولغة الكتابة والتأليف، والتعاملات والعقود والأنظمة، كما أنها لغة الإعلام والإلقاء في المناسبات المختلفة. ٢- أن التطور التقني الذي يشهده العالم والمجتمع يصاحبه حاجة شديدة إلى تطويع تلك التقنية لخدمة اللغة العربية وعلومها، وإلى أن تواكب اللغة العربية تلك التقنية من خلال لغة برمجية عربية. ٣- أن التواصل العلمي والثقافي والاجتماعي الواسع الذي يجري الآن مع الأمم الأخرى يتطلب المحافظة على هوية اللغة العربية وتراثها، وتعريف تلك الأمم باللغة العربية وعلومها وثقافتها، ورفع مستوى الترجمة بين اللغة العربية وغيرها من اللغات. ٤- أن تنمية المهارة اللغوية لدى أفراد المجتمع ترفع مستوى إنتاجهم وجودة أعمالهم التي يقدمونها لمؤسساتهم. ٥- أن الاهتمام باللغة العربية يخدم التخصصات والمجالات الأخرى. ٦- أن وجود البرنامج يسد حاجة المجتمع والوطن من المتخصصين في اللغة العربية، ويسهم في تطوير سوق العمل وتلبية حاجاته الاقتصادية والتنموية.
٤. إجمالي الساعات المعتمدة: (.....)
180 ساعة.
٥. ساعات التعلم الفعلية: (.....)
(هي مقدار الوقت المستمر في النشاطات التي تسهم في تحقيق مخرجات التعلم المرتبطة بالمؤهل، ويشمل ذلك: جميع أنشطة التعلم، مثل: ساعات الاستكثار، إعداد المشاريع، والواجبات، والعروض، والوقت الذي يقضيه المتعلم في المكتبة)
180 ساعة.

٦. المهنة / الوظائف التي يتم تأهيل الطلاب لها :

- معلم لغة عربية.
- مشرف لغة عربية.
- مراجع مقررات لغة عربية.
- معيد في أحد أقسام اللغة العربية.
- مصحح لغوي.
- مستشار لغوي.
- محرر لغوي.
- كاتب ضبط.
- باحث لغوي.
- مدقق لغوي للعقود.
- محلل لغوي للوثائق والعقود.
- محرر أنظمة ولوائح.
- محرر صحفي.
- مذياع.
- محرر إعلانات.
- متحدث إعلامي.
- موصف لغوي للحاسوب.
- محلل لغوي للحاسوب.
- باحث في الإحصاء اللغوي.
- معلم علم اللغة الحاسوبي.

٧. المسارات الرئيسية للبرنامج (إن وجدت)

المهنة / الوظائف (لكل مسار)	الساعات المعتمدة (لكل مسار)	المسار
<ul style="list-style-type: none"><li>- معلم لغة عربية.</li><li>- مشرف لغة عربية.</li><li>- مراجع مقررات لغة عربية.</li><li>- معيد في أحد أقسام اللغة العربية.</li><li>- مصحح لغوي.</li><li>- مستشار لغوي.</li><li>- محرر لغوي.</li><li>- كاتب ضبط.</li></ul>	١٨٠	١. المسار العام

٢. مسار لغة القانون والأنظمة.	١٨٠	- باحث لغوي. - مدقق لغوي للعقود. - محلل لغوي للوثائق والعقود. - محرر أنظمة ولوائح.
٣. مسار اللغة الإعلامية.	١٨٠	- محرر صحفي. - مذيع. - محرر إعلانات. - متحدث إعلامي.
٤. مسار علم اللغة الحاسوبي.	١٨٠	- موصف لغوي للحاسوب. - محلل لغوي للحاسوب. - باحث في الإحصاء اللغوي. - معلم علم اللغة الحاسوبي.
<b>٨. نقاط الخروج / المؤهل الممنوح (إن وجدت)</b>		
نقاط الخروج / المؤهل الممنوح	إجمالي الساعات المعتمدة	
١. لا يوجد		
٢.		
٣.		

## ب. رسالة البرنامج وأهدافه ومخرجاته

<b>١. رسالة البرنامج:</b>
خدمة اللغة العربية وآدابها بإعداد متخصصين متميزين علمياً ومهارياً، قادرين على البحث العلمي، وتوظيف التخصص في خدمة المجتمع.
<b>٢. أهداف البرنامج:</b>
١ - إعداد الطالب إعداداً متميزاً علمياً ومهارياً يؤهله لاحتراق عمل في تخصصه.
٢ - خدمة المجتمع بتقديم برامج متخصصة للمؤسسات والأفراد، والمشاركة في الأنشطة الثقافية.
٣ - تطوير المقررات لتكون متمسمة بجودة المحتوى العلمي ومشملة على المعارف والمهارات اللازمة في التخصص.
٤ - الارتقاء بطرق التدريس وفق الأساليب التعليمية المواكبة للمستجدات العلمية والتقنية الحديثة.
٥ - تنمية مهارات عضو الهيئة التدريسية ليتمكن من تدريس المقررات وتطويرها، والعناية بالجانب التربوي والبحثي.
٦ - تطوير العمل الإداري وفق متطلبات الجودة والاعتماد الأكاديمي.

### ٣. علاقة رسالة وأهداف البرنامج مع رسالة وأهداف المؤسسة/الكلية:

يُعد البرنامج هو الجانب العملي والتنفيذي لرسالة المؤسسة التي هي "رعاية المعرفة والإبداع والقيم الأخلاقية للطلاب والطالبات وأعضاء هيئة التدريس؛ ليتمكنوا من تنمية المهارات القيادية، وليكونوا قادرين على خدمة الوطن، من خلال توفير نشاطات نوعية متميزة في التعلم والتعليم والبحث العلمي، وفي ضوء التعاليم والقيم الإسلامية، وتقوم الجامعة على إحداث التكامل بين الالتزام الإسلامي والتميز الأكاديمي من أجل المساهمة في بناء مجتمع العلم و المعرفة" من خلال ما يقدمه من برامج ومعارف وأبحاث ودراسات لتحقيق ما نصت عليه هذه الرسالة من جميع جوانب المعرفة الثقافية والأخلاقية والعملية، وما تتحقق به الخطط الوطنية للتنمية الاقتصادية والمعرفية والاجتماعية. فالبرنامج يسهم من خلال تخصصه ورسالته وأهدافه في تحقيق رسالة الجامعة؛ وذلك برعاية المعرفة اللغوية وتنمية مهاراتها لدى الطلاب والطالبات، كما يراعى الإبداع العلمي والأدبي لدى الطلاب والطالبات وأعضاء الهيئة التدريسية، ويعنى في الوقت نفسه بالتراث اللغوي والإفادة من معطيات العصر لخدمة اللغة العربية وآدابها، وإعداد المتخصصين المتميزين علمياً ومهارياً القادرين على الإفادة من التراث والدراسات الحديثة لتطوير البحث العلمي وتوظيف التخصص في خدمة المجتمع والإسهام في بناء مجتمع العلم والمعرفة.

### ٤. خصائص خريجي البرنامج:

يهدف البرنامج إلى تخريج طلاب متميزين في علوم اللغة العربية، ولديهم الكفاية المعرفية والمهارة في الأداء لإنجاز الأعمال في شتى المجالات الوظيفية التي يخدمها البرنامج، مع القدرة على التطوير المعرفي والمهاري من خلال إكمال الدراسات العليا في ذات التخصص أو التخصصات البينية المخدومة بمقررات البرنامج.

### ٥. مخرجات تعلم البرنامج\*

المعارف	
١٤	أن يكون لدى الطالب معرفة شاملة ومتكاملة ومنظمة بخصائص اللغة العربية وعلومها وآدابها.
٢٤	أن يكون لديه معرفة شاملة بالمبادئ والنظريات والقضايا الأساسية القديمة والحديثة المتعلقة بعلوم اللغة العربية وتعلمها وتعليمها.
٣٤	أن يكون ملماً بالمعارف والنظريات في المجالات العلمية الأخرى المتصلة باللغة العربية وعلومها.
٤٤	أن يكون ملماً بأحدث التطورات والأبحاث المتعلقة بإيجاد الحلول لقضايا اللغة العربية وزيادة المعرفة فيها.
٥٤	أن يكون لديه إلمام واسع ومتكامل بالمعارف والمهارات التي تعدده للممارسة المهنية، ووعي باللوائح التنظيمية للمهنة.
المهارات	
١م	أن يستطيع القيام بالاستقصاء والبحث في مسائل اللغة العربية المختلفة.
٢م	أن يكون قادراً على نقد المعلومات والمفاهيم اللغوية وتقييمها.
٣م	أن يطبق النتائج التي يخرج بها على نطاق واسع من القضايا والمشكلات اللغوية مع قدر من توجيه الآخرين للطرق الفعالة لتطبيقها.

٤م	أن يستطيع أن يبحث المشكلات اللغوية المعقدة نسبياً باستخدام أشكال متنوعة من تقنيات المعلومات والمصادر الأخرى واستخدام رؤى من المجال اللغوي والمجالات الأخرى ذات العلاقة.
٥م	أن يقترح حلولاً مبتكرة للمشكلات اللغوية مع مراعاة المعارف النظرية والخبرات العملية ذات العلاقة باللغة العربية.
٦م	أن يستطيع تطبيق المهارات والمدرجات اللغوية في سياقات أكاديمية ومهنية واجتماعية متصلة بمجال اللغة العربية وعلومها.
٧م	أن يكون قادراً على استخدام الطرق الإجرائية المعتادة في اللغة العربية بشكل مناسب، مع تحديد المواقف التي تتطلب إيجاد حلول مبتكرة .
٨م	أن يكون قادراً على مراعاة التغير السريع في مجال تخصصه عند دراسة القضايا الأكاديمية أو المهنية واقتراح الحلول لها.
٩م	أن يكون مبادراً في تحديد المشكلات والقضايا ذات العلاقة باللغة العربية؛ وإيجاد الحلول لها في المواقف الفردية والجماعية.
١٠م	أن يكون قادراً على النطق السليم للكلمات والحروف.
١١م	أن يكون قادراً على التعبير المؤثر بالحركات ونبرة الصوت.
<b>الكفاءات</b>	
١ك	أن يساهم في وضع الحلول البناءة للقضايا العلمية المختلفة المتصلة باللغة العربية وأدائها في المواقف الجماعية سواء أكان في مركز قيادي أم كان عضواً في فريق، ويعمل على تسهيلها.
٢ك	أن يمارس قيادة الجماعة في مواقف متنوعة تتطلب استجابات مبتكرة.
٣ك	أن يبادر في تحديد القضايا التي تتطلب عناية خاصة، والتصدي بشكل مناسب لها سواءً أكان ذلك بشكل انفرادي أم من خلال العمل الجماعي.
٤ك	أن يتحمل مسؤولية تعلمه الذاتي، ويستطيع تحديد وسائل إيجاد المعلومات الجديدة، وأساليب التحليل اللازمة ويستخدمها لإنجاز المهام المسندة إليه.
٥ك	أن يتعامل مع القضايا الأخلاقية والمهنية بطرق يراعي فيها مشاعر الآخرين، ومتوافقة مع المعايير والقيم الأخلاقية الإسلامية، وتعكس مستويات عالية من تحمل المسؤولية.
٦ك	أن يكون قادراً على القيادة والتعاون مع الآخرين.
٧ك	أن يُظهر دائماً مستوى عالياً من الأخلاقيات وانضباط السلوك ويؤدي روح القيادة في الأوساط الأكاديمية والاجتماعية.
٨ك	أن يحدد الأساليب الإحصائية والرياضية ذات العلاقة عند دراسة القضايا والمشكلات اللغوية، وأن يطبقها بشكل إبداعي في تفسير المعلومات واقتراح الحلول.
٩ك	أن يتواصل بفاعلية شفهيًا وكتابياً، ويستخدم أشكال العرض المناسبة للقضايا المختلفة وللمتلقيين المختلفين.
١٠ك	أن يستخدم أكثر تقنيات المعلومات والاتصالات مناسبة في جمع المعلومات والأفكار وتفسيرها وإيصاها.

\* يتم إضافة جدول منفصل لكل مسار أو نقاط تخرج (إن وجدت)

## ج. المنهج الدراسي:

### ١. مكونات الخطة الدراسية:

#### أ- المسار العام

النسبة المئوية	الساعات المعتمدة	عدد المقررات	إجباري / اختياري	مكونات الخطة الدراسية
١٢	٢٢	١٤	إجباري	متطلبات الجامعة
٠	٠	٠	اختياري	

٧٢	١٣٠	٥٤	إجباري	متطلبات الكلية متطلبات البرنامج
٩	١٦	٥	اختياري	
١	٢	٣/١	اختياري	مشروع التخرج
٦	١٠	١	إجباري	التدريب الميداني / سنة الامتياز
				أخرى
١٠٠	١٨٠	٧٥	الإجمالي	

\* يتم إضافة جدول منفصل لكل مسار ( إن وجد )

#### ب- مسار علم اللغة الحاسوبي:

النسبة المئوية	الساعات المعتمدة	عدد المقررات	إجباري / اختياري	مكونات الخطة الدراسية
١٢	٢٢	١٤	إجباري	متطلبات الجامعة
٠	٠	٠	اختياري	
٧٢	١٣٠	٥٤	إجباري	متطلبات الكلية متطلبات البرنامج
٦	١٠	٤	اختياري	
٠	٠	٠	اختياري	مشروع التخرج
١٠	١٨	٢	إجباري	التدريب الميداني / سنة الامتياز
				أخرى
١٠٠	١٨٠	٧٤	الإجمالي	

#### ج- مسار لغة القانون والأنظمة:

النسبة المئوية	الساعات المعتمدة	عدد المقررات	إجباري / اختياري	مكونات الخطة الدراسية
١٢	٢٢	١٤	إجباري	متطلبات الجامعة
٠	٠	٠	اختياري	
٧٢	١٣٠	٥٤	إجباري	متطلبات الكلية متطلبات البرنامج
٦	١٠	٣	اختياري	
٠	٠	٠	اختياري	مشروع التخرج
١٠	١٨	٢	إجباري	التدريب الميداني / سنة الامتياز
				أخرى
١٠٠	١٨٠	٧٣	الإجمالي	

#### د- المسار اللغة الإعلامية:

النسبة المئوية	الساعات المعتمدة	عدد المقررات	إجباري / اختياري	مكونات الخطة الدراسية
١٢	٢٢	١٤	إجباري	متطلبات الجامعة



٠	٠	٠	اختياري	متطلبات الكلية متطلبات البرنامج
٧٢	١٣٠	٥٤	إجباري	
٦	١٠	٤	اختياري	
٠	٠	٠	اختياري	مشروع التخرج
١٠	١٨	٢	إجباري	التدريب الميداني / سنة الامتياز
				أخرى
١٠٠	١٨٠	٧٤		الإجمالي

## ٢. مقررات البرنامج:

### أ- المسار العام:

المستوى	رمز المقرر	اسم المقرر	إجباري أو اختياري	المتطلبات السابقة	الساعات المعتمدة	نوع المتطلب (جامعة / كلية /
المستوى 1	قرا ١٠١	القرآن	إجباري	=	١	جامعة
	عقد ١٣٣	التوحيد	إجباري	=	٢	جامعة
	تخ ١٠٢	تاريخ المملكة	إجباري	=	٢	جامعة
	نحو ١١١	النحو ١	إجباري	=	٤	كلية
	بلغ ١١١	البلاغة ١	إجباري	=	٢	كلية
	أدب ١٢١	تاريخ الأدب ١	إجباري	=	٢	كلية
	أدب ١٢٤	مهارات القراءة والاستماع ١	إجباري	=	٣	كلية
	أدب ١٠١	مهارات الكتابة ١	إجباري	=	٣	كلية
المستوى 2	قرا ١٥١	القرآن	إجباري	=	١	جامعة
	فقه ١٥٠	الفقه	إجباري	=	٢	جامعة
	تخ ١٠١	السيرة النبوية	إجباري	=	٢	جامعة
	نحو ١٦٢	النحو ٢	إجباري	نحو ١١١	٤	كلية
	بلغ ١٦٢	البلاغة ٢	إجباري	بلغ ١١١	٢	كلية
	أدب ١٦٢	تاريخ الأدب ٢	إجباري	=	٢	كلية
	أدب ١٧٢	النصوص الأدبية ١	إجباري	أدب ١٢١	٢	كلية
	نحو ١٧٢	الصرف ١	إجباري	=	٢	كلية
	أدب ١٨٤	مهارات القراءة ٢	إجباري	أدب ١٢٤	٢	كلية
	أدب ١٨٢	مهارات الكتابة ٢	إجباري	أدب ١٠١	٢	كلية
المستوى 3	قرا ٢٠١	القرآن	إجباري		١	جامعة
	نحو ٢٤٣	النحو ٣	إجباري	نحو ١١١ نحو ١٦٢	٤	كلية
	بلغ ٢٤٣	البلاغة ٣	إجباري	بلغ ١١١ بلغ ١٦٢	٢	كلية
	أدب ٢٤٣	تاريخ الأدب ٣	إجباري		٢	كلية
	أدب ٢٣٣	النصوص الأدبية ٢	إجباري	أدب ١٦٢	٣	كلية
	نحو ٢٤٤	الصرف ٢	إجباري	نحو ١٧٢	٢	كلية

نوع المتطلب (جامعة / كلية /	الساعات المعتادة	المتطلبات المتعلقة	إجباري أم اختياري	اسم المقرر	رمز المقرر	المستوى
كلية	٣		إجباري	مهارات التحدث	بلغ ٢٣٣	
كلية	٣		إجباري	علم اللغة ١	نحو ٢٤٥	
كلية	٣		إجباري	البحث والمصادر	بلغ ٢٢٣	
جامعة	١		إجباري	القرآن	قرا ٢٥١	المستوى 4
جامعة	٢		إجباري	الثقافة الإسلامية	١٠١ ثقف	
كلية	٤	نحو ١١١ نحو ١٦٢	إجباري	النحو ٤	نحو ٢٦٤	
كلية	٢	بلغ ١١١	إجباري	البلاغة ٤	بلغ ٢٦٤	
كلية	٢		إجباري	تاريخ الأدب ٤	أدب ٢٧٤	
كلية	٣	أدب ٢٤٣	إجباري	النصوص الأدبية ٣	أدب ٢٨٤	
كلية	٢	نحو ١٧٢	إجباري	الصرف ٣	نحو ٢٧٤	
كلية	٢	أدب ١٢٤	إجباري	مهارات القراءة ٣	أدب ٢٤٦	
كلية	٢	أدب ١٠١ أدب ١٨٢	إجباري	مهارات الكتابة ٣	أدب ٢٥٤	
كلية	٢		إجباري	النقد الأدبي ١	بلغ ٢٥٤	
كلية	١	بلغ ٢٢٣	إجباري	البحث التطبيقي ١	نحو ٢٦٥	
كلية	٢	نحو ٢٤٥	إجباري	علم اللغة ٢	نحو ٢٨٤	
جامعة	١		إجباري	القرآن	قرا ٣٠١	
كلية	٤	نحو ١١١ نحو ١٦٢	إجباري	النحو ٥	نحو ٣١٥	
كلية	٣	بلغ ١١١ بلغ ٢٦٤	إجباري	البلاغة ٥	بلغ ٣١٥	
كلية	٢		إجباري	تاريخ الأدب ٥	أدب ٣١٥	
كلية	٣	أدب ٢٧٤	إجباري	النصوص الأدبية ٤	أدب ٣٢٥	
كلية	٢	نحو ١٧٢	إجباري	الصرف ٤	نحو ٣٢٥	
كلية	٣		إجباري	علم اللغة ٣	نحو ٣٠٥	
كلية	٢		إجباري	العروض ١	نحو ٣٨٥	
كلية	٢	بلغ ٢٥٤	إجباري	النقد الأدبي ٢	بلغ ٣٢٥	
كلية	١	بلغ ٢٢٣	إجباري	البحث التطبيقي ٢	بلغ ٣٤٥	
جامعة	١		إجباري	القرآن	قرا ٣٥١	المستوى 6
جامعة	٣		إجباري	علم النفس التربوي	٢٥١ ترب	
كلية	٤	نحو ١١١ نحو ١٦٢	إجباري	النحو ٦	نحو ٣٦٦	
كلية	٣	بلغ ١١١ بلغ ٢٦٤	إجباري	البلاغة ٦	بلغ ٣٦٦	
كلية	٢		إجباري	تاريخ الأدب ٦	أدب ٣٦٦	
كلية	٢	أدب ٣١٥	إجباري	النصوص الأدبية ٥	أدب ٣٧٦	
كلية	٣		إجباري	علم اللغة ٤	نحو ٣٧٦	
كلية	٢		إجباري	منهج الأدب الإسلامي	بلغ ٣٧٦	

نوع المتطلب (جامعة / كلية /	الساعات المعتمدة	المتطلبات المتعلقة	إجباري أو اختياري	اسم المقرر	رمز المقرر	المستوى	
كلية	٣	نحو ٣٨٥	إجباري	العروض ٢	نحو ٣٨٦	المستوى 7	
كلية	١	بلغ ٢٢٣	إجباري	البحث التطبيقي ٣	أدب ٣٥٦		
جامعة	١		إجباري	القرآن	قرا ٤٠١		
كلية	٤	نحو ١١١ نحو ١٦٢	إجباري	النحو ٧	نحو ٤١٧		
كلية	٢	بلغ ١١١ بلغ ١٦٢ بلغ ٢٤٣ بلغ ٢٦٤ بلغ ٣١٥ بلغ ٣٦٦	إجباري	البلاغة ٧	بلغ ٤١٧		
كلية	٢		إجباري	تاريخ الأدب ٧	أدب ٤١٧		
كلية	٢	أدب ٣٦٦	إجباري	النصوص الأدبية ٦	أدب ٤٠٧		
كلية	٢		إجباري	علم اللغة ٥	نحو ٤٠٧		
كلية	٢	بلغ ٢٥٤ بلغ ٣٢٥	إجباري	النقد الأدبي ٣	بلغ ٤٢٧		
جامعة	١٠		إجباري	التدريب التربوي	ترب ٤١٧		
جامعة	١		إجباري	القرآن	قرا ٤٥١		المستوى 8
كلية	٤	نحو ١١١ نحو ١٦٢ نحو ٤١٧	اختياري	تطبيقات نحوية	نحو ٤٦٨		
كلية	٢		اختياري	نظرية الأدب	أدب ٤٦٨		
كلية	٣	بلغ ١١١ بلغ ١٦٢ بلغ ٢٤٣ بلغ ٢٦٤ بلغ ٣١٥ بلغ ٣٦٦	اختياري	البلاغة القرآنية والنبوية	بلغ ٤٦٨		
كلية	٢	بلغ ٢٥٤ بلغ ٣٢٥ بلغ ٤٢٧	اختياري	المناهج النقدية	بلغ ٤٧٨		
كلية	٣	نحو ٢٤٥ نحو ٢٨٤ نحو ٣٠٥ نحو ٣٧٦	اختياري	علم اللغة ٦	نحو ٤٧٨		
كلية	٢		اختياري	مشروع التخرج	نحو ٤٩٨		
كلية	٢		اختياري	مشروع التخرج	أدب ٤٩٨		
كلية	٢		اختياري	مشروع التخرج	بلغ ٤٩٨		
جامعة	٢		إجباري	الإدارة	دار ٤٦٨		

\* ادرج المزيد من المستويات حسب الحاجة

\*\* أضيف جدول لمقررات كل مسار ( إن وجد)

ب- مسار علم اللغة الحاسوبي:

المستوى	رمز المقرر	اسم المقرر	إجباري أو اختياري	المتطلبات السابقة	الساعات المعتدلة	نوع المتطلب (جامعة/كلية/)
المستوى 1	قرا ١٠١	القرآن	إجباري	=	١	جامعة
	عقد ١٣٣	التوحيد	إجباري	=	٢	جامعة
	ترخ ١٠٢	تاريخ المملكة	إجباري	=	٢	جامعة
	نحو ١١١	النحو ١	إجباري	=	٤	كلية
	بلغ ١١١	البلاغة ١	إجباري	=	٢	كلية
	أدب ١٢١	تاريخ الأدب ١	إجباري	=	٢	كلية
	أدب ١٢٤	مهارات القراءة والاستماع ١	إجباري	=	٣	كلية
	أدب ١٠١	مهارات الكتابة ١	إجباري	=	٣	كلية
المستوى 2	قرا ١٥١	القرآن	إجباري	=	١	جامعة
	فقه ١٥٠	الفقه	إجباري	=	٢	جامعة
	ترخ ١٠١	السيرة النبوية	إجباري	=	٢	جامعة
	نحو ١٦٢	النحو ٢	إجباري	نحو ١١١	٤	كلية
	بلغ ١٦٢	البلاغة ٢	إجباري	بلغ ١١١	٢	كلية
	أدب ١٦٢	تاريخ الأدب ٢	إجباري	=	٢	كلية
	أدب ١٧٢	النصوص الأدبية ١	إجباري	أدب ١٢١	٢	كلية
	نحو ١٧٢	الصرف ١	إجباري	=	٢	كلية
	أدب ١٨٤	مهارات القراءة ٢	إجباري	أدب ١٢٤	٢	كلية
	أدب ١٨٢	مهارات الكتابة ٢	إجباري	أدب ١٠١	٢	كلية
المستوى 3	قرا ٢٠١	القرآن	إجباري		١	جامعة
	نحو ٢٤٣	النحو ٣	إجباري	نحو ١١١ نحو ١٦٢	٤	كلية
	بلغ ٢٤٣	البلاغة ٣	إجباري	بلغ ١١١ بلغ ١٦٢	٢	كلية
	أدب ٢٤٣	تاريخ الأدب ٣	إجباري		٢	كلية
	أدب ٢٣٣	النصوص الأدبية ٢	إجباري	أدب ١٦٢	٣	كلية
	نحو ٢٤٤	الصرف ٢	إجباري	نحو ١٧٢	٢	كلية
	بلغ ٢٣٣	مهارات التحدث	إجباري		٣	كلية
	نحو ٢٤٥	علم اللغة ١	إجباري		٣	كلية
	بلغ ٢٢٣	البحث والمصادر	إجباري		٣	كلية
	قرا ٢٥١	القرآن	إجباري		١	جامعة
المستوى 4	ثقف ١٠١	الثقافة الإسلامية	إجباري		٢	جامعة
	نحو ٢٦٤	النحو ٤	إجباري	نحو ١١١ نحو ١٦٢	٤	كلية
	بلغ ٢٦٤	البلاغة ٤	إجباري	بلغ ١١١	٢	كلية
	أدب ٢٧٤	تاريخ الأدب ٤	إجباري		٢	كلية
	أدب ٢٨٤	النصوص الأدبية ٣	إجباري	أدب ٢٤٣	٣	كلية
	نحو ٢٧٤	الصرف ٣	إجباري	نحو ١٧٢	٢	كلية

نوع المتطلب (كلية / جامعة)	الساعات المعتمة	المتطلبات السابقة	إجباري أ. إجباري	اسم المقرر	رمز المقرر	المستوى	
كلية	٢	أدب ١٢٤	إجباري	مهارات القراءة ٣	أدب ٢٤٦		
كلية	٢	أدب ١٠١ أدب ١٨٢	إجباري	مهارات الكتابة ٣	أدب ٢٥٤		
كلية	٢		إجباري	النقد الأدبي ١	بلغ ٢٥٤		
كلية	١	بلغ ٢٢٣	إجباري	البحث التطبيقي ١	نحو ٢٦٥		
كلية	٢	نحو ٢٤٥	إجباري	علم اللغة ٢	نحو ٢٨٤		
جامعة	١		إجباري	القرآن	قرا ٣٠١	المستوى 5	
كلية	٤	نحو ١١١ نحو ١٦٢	إجباري	النحوه	نحو ٣١٥		
كلية	٣	بلغ ١١١ بلغ ٢٦٤	إجباري	البلاغةه	بلغ ٣١٥		
كلية	٢		إجباري	تاريخ الأدب ٥	أدب ٣١٥		
كلية	٣	أدب ٢٧٤	إجباري	النصوص الأدبية ٤	أدب ٣٢٥		
كلية	٢	نحو ١٧٢	إجباري	الصرف ٤	نحو ٣٢٥		
كلية	٣		إجباري	علم اللغة ٣	نحو ٣٠٥		
كلية	٢		إجباري	العروض ١	نحو ٢٨٥		
كلية	٢	بلغ ٢٥٤	إجباري	النقد الأدبي ٢	بلغ ٢٢٥		
كلية	١	بلغ ٢٢٣	إجباري	البحث التطبيقي ٢	بلغ ٣٤٥		
جامعة	١		إجباري	القرآن	قرا ٣٥١		المستوى 6
جامعة	٣		إجباري	علم النفس التربوي	ترب ٢٥١		
كلية	٤	نحو ١١١ نحو ١٦٢	إجباري	النحو ٦	نحو ٣٦٦		
كلية	٣	بلغ ١١١ بلغ ٢٦٤	إجباري	البلاغة ٦	بلغ ٣٦٦		
كلية	٢		إجباري	تاريخ الأدب ٦	أدب ٣٦٦		
كلية	٢	أدب ٣١٥	إجباري	النصوص الأدبية ٥	أدب ٣٧٦		
كلية	٣		إجباري	علم اللغة ٤	نحو ٣٧٦		
كلية	٢		إجباري	منهج الأدب الإسلامي	بلغ ٣٧٦		
كلية	٣	نحو ٣٨٥	إجباري	العروض ٢	نحو ٣٨٦		
كلية	١	بلغ ٢٢٣	إجباري	البحث التطبيقي ٣	أدب ٣٥٦		
جامعة	١		إجباري	القرآن	قرا ٤٠١	المستوى 7	
كلية	٤	نحو ١١١ نحو ١٦٢	إجباري	النحو ٧	نحو ٤١٧		
كلية	٢	بلغ ١١١ بلغ ١٦٢ بلغ ٢٤٣ بلغ ٢٦٤ بلغ ٣١٥ بلغ ٣٦٦	إجباري	البلاغة ٧	بلغ ٤١٧		

المستوى	رمز المقرر	اسم المقرر	إجباري أو اختياري	المتطلبات السابقة	الساعات المعتمة	نوع المتطلب (جامعة/كلية/)
	أدب ٤١٧	تاريخ الأدب ٧	إجباري		٢	كلية
	أدب ٤٠٧	النصوص الأدبية ٦	إجباري	أدب ٣٦٦	٢	كلية
	نحو ٤٠٧	علم اللغة ٥	إجباري		٢	كلية
	بلغ ٤٢٧	النقد الأدبي ٣	إجباري	بلغ ٢٥٤ بلغ ٣٢٥	٢	كلية
	ترب ٤١٧	التدريب التربوي	إجباري		١٠	جامعة
المستوى 8	قرا ٤٥١	القرآن	إجباري		١	جامعة
	نحو ٤٥٦	مدخل إلى علم اللغة الحاسوبي	اختياري		٢	كلية
	نحو ٤٥٧	توصيف اللغة العربية	اختياري		٣	كلية
	نحو ٤٥٨	الإحصاء اللغوي	اختياري		٢	كلية
	نحو ٤٥٩	المعالجة الآلية للغة العربية	اختياري		٣	كلية
	نحو ٤٦٠	التدريب الميداني	إجباري		٨	كلية
	دار ٤٦٨	الإدارة	إجباري		٢	جامعة

### ج- مسار لغة القانون والأنظمة:

المستوى	رمز المقرر	اسم المقرر	إجباري أو اختياري	المتطلبات السابقة	الساعات المعتمة	نوع المتطلب (جامعة/كلية/)
المستوى 1	قرا ١٠١	القرآن	إجباري	=	١	جامعة
	عقد ١٣٣	التوحيد	إجباري	=	٢	جامعة
	تريخ ١٠٢	تاريخ المملكة	إجباري	=	٢	جامعة
	نحو ١١١	النحو ١	إجباري	=	٤	كلية
	بلغ ١١١	البلاغة ١	إجباري	=	٢	كلية
	أدب ١٢١	تاريخ الأدب ١	إجباري	=	٢	كلية
	أدب ١٢٤	مهارات القراءة والاستماع ١	إجباري	=	٣	كلية
	أدب ١٠١	مهارات الكتابة ١	إجباري	=	٣	كلية
المستوى 2	قرا ١٥١	القرآن	إجباري	=	١	جامعة
	فقه ١٥٠	الفقه	إجباري	=	٢	جامعة
	تريخ ١٠١	السيرة النبوية	إجباري	=	٢	جامعة
	نحو ١٦٢	النحو ٢	إجباري	نحو ١١١	٤	كلية
	بلغ ١٦٢	البلاغة ٢	إجباري	بلغ ١١١	٢	كلية
	أدب ١٦٢	تاريخ الأدب ٢	إجباري	=	٢	كلية
	أدب ١٧٢	النصوص الأدبية ١	إجباري	أدب ١٢١	٢	كلية
	نحو ١٧٢	الصرف ١	إجباري	=	٢	كلية
	أدب ١٨٤	مهارات القراءة ٢	إجباري	أدب ١٢٤	٢	كلية
	أدب ١٨٢	مهارات الكتابة ٢	إجباري	أدب ١٠١	٢	كلية
	قرا ٢٠١	القرآن	إجباري		١	جامعة
	نحو ٢٤٣	النحو ٣	إجباري	نحو ١١١	٤	كلية

نوع المتطلب (جامعة / كلية)	الساعات المعتمة	المتطلبات السابقة	إجباري أو اختياري	اسم المقرر	رمز المقرر	المستوى
		نحو ١٦٢				المستوى 3
كلية	٢	بلغ ١١١ بلغ ١٦٢	إجباري	البلاغة ٣	بلغ ٢٤٣	
كلية	٢		إجباري	تاريخ الأدب ٣	أدب ٢٤٣	
كلية	٣	أدب ١٦٢	إجباري	النصوص الأدبية ٢	أدب ٢٣٣	
كلية	٢	نحو ١٧٢	إجباري	الصرف ٢	نحو ٢٤٤	
كلية	٣		إجباري	مهارات التحدث	بلغ ٢٣٣	
كلية	٣		إجباري	علم اللغة ١	نحو ٢٤٥	
كلية	٣		إجباري	البحث والمصادر	بلغ ٢٢٣	
جامعة	١		إجباري	القرآن	قرا ٢٥١	
جامعة	٢		إجباري	الثقافة الإسلامية	ثقف ١٠١	
كلية	٤	نحو ١١١ نحو ١٦٢	إجباري	النحو ٤	نحو ٢٦٤	
كلية	٢	بلغ ١١١	إجباري	البلاغة ٤	بلغ ٢٦٤	
كلية	٢		إجباري	تاريخ الأدب ٤	أدب ٢٧٤	
كلية	٣	أدب ٢٤٣	إجباري	النصوص الأدبية ٣	أدب ٢٨٤	المستوى 4
كلية	٢	نحو ١٧٢	إجباري	الصرف ٣	نحو ٢٧٤	
كلية	٢	أدب ١٢٤	إجباري	مهارات القراءة ٣	أدب ٢٤٦	
كلية	٢	أدب ١٠١ أدب ١٨٢	إجباري	مهارات الكتابة ٣	أدب ٢٥٤	
كلية	٢		إجباري	النقد الأدبي ١	بلغ ٢٥٤	
كلية	١	بلغ ٢٢٣	إجباري	البحث التطبيقي ١	نحو ٢٦٥	
كلية	٢	نحو ٢٤٥	إجباري	علم اللغة ٢	نحو ٢٨٤	
جامعة	١		إجباري	القرآن	قرا ٣٠١	
كلية	٤	نحو ١١١ نحو ١٦٢	إجباري	النحو ٥	نحو ٣١٥	
كلية	٣	بلغ ١١١ بلغ ٢٦٤	إجباري	البلاغة ٥	بلغ ٣١٥	
كلية	٢		إجباري	تاريخ الأدب ٥	أدب ٣١٥	المستوى 5
كلية	٣	أدب ٢٧٤	إجباري	النصوص الأدبية ٤	أدب ٣٢٥	
كلية	٢	نحو ١٧٢	إجباري	الصرف ٤	نحو ٣٢٥	
كلية	٣		إجباري	علم اللغة ٣	نحو ٣٠٥	
كلية	٢		إجباري	العروض ١	نحو ٣٨٥	
كلية	٢	بلغ ٢٥٤	إجباري	النقد الأدبي ٢	بلغ ٣٢٥	
كلية	١	بلغ ٢٢٣	إجباري	البحث التطبيقي ٢	بلغ ٣٤٥	
جامعة	١		إجباري	القرآن	قرا ٣٥١	
جامعة	٣		إجباري	علم النفس التربوي	ترب ٢٥١	
كلية	٤	نحو ١١١ نحو ١٦٢	إجباري	النحو ٦	نحو ٣٦٦	المستوى

نوع المتطلب (جامعة/كلية/كلية)	الساعات المعتمدة	المتطلبات السابقة	إجباري أو اختياري	اسم المقرر	رمز المقرر	المستوى
كلية	٣	بلغ ١١١ بلغ ٢٦٤	إجباري	البلاغة٦	بلغ ٣٦٦	6
كلية	٢		إجباري	تاريخ الأدب٦	أدب ٣٦٦	
كلية	٢	أدب ٣١٥	إجباري	النصوص الأدبية٥	أدب ٣٧٦	
كلية	٣		إجباري	علم اللغة٤	نحو ٣٧٦	
كلية	٢		إجباري	منهج الأدب الإسلامي	بلغ ٣٧٦	
كلية	٣	نحو ٣٨٥	إجباري	العروض٢	نحو ٣٨٦	
كلية	١	بلغ ٢٢٣	إجباري	البحث التطبيقي٣	أدب ٣٥٦	
جامعة	١		إجباري	القرآن	قرا ٤٠١	7
كلية	٤	نحو ١١١ نحو ١٦٢	إجباري	النحو٧	نحو ٤١٧	
كلية	٢	بلغ ١١١ بلغ ١٦٢ بلغ ٢٤٣ بلغ ٢٦٤ بلغ ٣١٥ بلغ ٣٦٦	إجباري	البلاغة٧	بلغ ٤١٧	
كلية	٢		إجباري	تاريخ الأدب٧	أدب ٤١٧	
كلية	٢	أدب ٣٦٦	إجباري	النصوص الأدبية٦	أدب ٤٠٧	
كلية	٢		إجباري	علم اللغة٥	نحو ٤٠٧	
كلية	٢	بلغ ٢٥٤ بلغ ٣٢٥	إجباري	النقد الأدبي٣	بلغ ٤٢٧	
جامعة	١٠		إجباري	التدريب التربوي	ترب ٤١٧	
جامعة	١		إجباري	القرآن	قرا ٤٥١	
كلية	٢		اختياري	مدخل إلى اللغة القانونية	بلغ ٤٥٧	
كلية	٥		اختياري	الصياغة القانونية	بلغ ٤٥٨	8
كلية	٣		اختياري	الحجاج	بلغ ٤٥٩	
كلية	٨		إجباري	التدريب الميداني	بلغ ٤٦٠	
جامعة	٢		إجباري	الإدارة	دار ٤٦٨	

#### د- مسار اللغة الإعلامية:

نوع المتطلب (جامعة/كلية/كلية)	الساعات المعتمدة	المتطلبات السابقة	إجباري أو اختياري	اسم المقرر	رمز المقرر	المستوى
جامعة	١	=	إجباري	القرآن	قرا ١٠١	1
جامعة	٢	=	إجباري	التوحيد	عقد ١٣٣	
جامعة	٢	=	إجباري	تاريخ المملكة	ترخ ١٠٢	
كلية	٤	=	إجباري	النحو١	نحو ١١١	
كلية	٢	=	إجباري	البلاغة١	بلغ ١١١	
كلية	٢	=	إجباري	تاريخ الأدب١	أدب ١٢١	



نوع المتطلب (كلية/كلية/كلية)	الساعات المعتادة	المتطلبات السابقة	إجباري أه اختياري	اسم المقرر	رمز المقرر	المستوى
كلية	٣	=	إجباري	مهارات القراءة والاستماع ١	أدب ١٢٤	
كلية	٣	=	إجباري	مهارات الكتابة ١	أدب ١٠١	
جامعة	١	=	إجباري	القرآن	قرا ١٥١	المستوى 2
جامعة	٢	=	إجباري	الفقه	١٥٠ فقه	
جامعة	٢	=	إجباري	السيرة النبوية	١٠١ ترخ	
كلية	٤	نحو ١١١	إجباري	النحو ٢	١٦٢ نحو	
كلية	٢	بلغ ١١١	إجباري	البلاغة ٢	١٦٢ بلغ	
كلية	٢	=	إجباري	تاريخ الأدب ٢	١٦٢ أدب	
كلية	٢	أدب ١٢١	إجباري	النصوص الأدبية ١	١٧٢ أدب	
كلية	٢	=	إجباري	الصرف ١	١٧٢ نحو	
كلية	٢	أدب ١٢٤	إجباري	مهارات القراءة ٢	١٨٤ أدب	
كلية	٢	أدب ١٠١	إجباري	مهارات الكتابة ٢	١٨٢ أدب	
جامعة	١		إجباري	القرآن	قرا ٢٠١	
كلية	٤	نحو ١١١ نحو ١٦٢	إجباري	النحو ٣	نحو ٢٤٣	
كلية	٢	بلغ ١١١ بلغ ١٦٢	إجباري	البلاغة ٣	بلغ ٢٤٣	
كلية	٢		إجباري	تاريخ الأدب ٣	٢٤٣ أدب	
كلية	٣	أدب ١٦٢	إجباري	النصوص الأدبية ٢	٢٣٣ أدب	
كلية	٢	نحو ١٧٢	إجباري	الصرف ٢	نحو ٢٤٤	
كلية	٣		إجباري	مهارات التحدث	بلغ ٢٣٣	
كلية	٣		إجباري	علم اللغة ١	نحو ٢٤٥	
كلية	٣		إجباري	البحث والمصادر	بلغ ٢٢٣	
جامعة	١		إجباري	القرآن	قرا ٢٥١	
جامعة	٢		إجباري	الثقافة الإسلامية	١٠١ ثقف	
كلية	٤	نحو ١١١ نحو ١٦٢	إجباري	النحو ٤	نحو ٢٦٤	المستوى 4
كلية	٢	بلغ ١١١	إجباري	البلاغة ٤	بلغ ٢٦٤	
كلية	٢		إجباري	تاريخ الأدب ٤	أدب ٢٧٤	
كلية	٣	أدب ٢٤٣	إجباري	النصوص الأدبية ٣	أدب ٢٨٤	
كلية	٢	نحو ١٧٢	إجباري	الصرف ٣	نحو ٢٧٤	
كلية	٢	أدب ١٢٤	إجباري	مهارات القراءة ٣	أدب ٢٤٦	
كلية	٢	أدب ١٠١ أدب ١٨٢	إجباري	مهارات الكتابة ٣	أدب ٢٥٤	
كلية	٢		إجباري	النقد الأدبي ١	بلغ ٢٥٤	
كلية	١	بلغ ٢٢٣	إجباري	البحث التطبيقي ١	نحو ٢٦٥	
كلية	٢	نحو ٢٤٥	إجباري	علم اللغة ٢	نحو ٢٨٤	
جامعة	١		إجباري	القرآن	قرا ٣٠١	
كلية	٤	نحو ١١١	إجباري	النحو ٥	نحو ٣١٥	

نوع المتطلب (جامعة/كلية/)	الساعات المعتمدة	المتطلبات السابقة	إجباري أم اختياري	اسم المقرر	رمز المقرر	المستوى
		نحو ١٦٢				5
كلية	٣	بلغ ١١١ بلغ ٢٦٤	إجباري	البلاغة٥	بلغ ٣١٥	
كلية	٢		إجباري	تاريخ الأدب٥	أدب ٣١٥	
كلية	٣	أدب ٢٧٤	إجباري	النصوص الأدبية٤	أدب ٣٢٥	
كلية	٢	نحو ١٧٢	إجباري	الصرف٤	نحو ٣٢٥	
كلية	٣		إجباري	علم اللغة٣	نحو ٣٠٥	
كلية	٢		إجباري	العروض١	نحو ٣٨٥	
كلية	٢	بلغ ٢٥٤	إجباري	النقد الأدبي٢	بلغ ٣٢٥	
كلية	١	بلغ ٢٢٣	إجباري	البحث التطبيقي٢	بلغ ٣٤٥	
جامعة	١		إجباري	القرآن	قرا ٣٥١	
جامعة	٣		إجباري	علم النفس التربوي	ترب ٢٥١	
كلية	٤	نحو ١١١ نحو ١٦٢	إجباري	النحو٦	نحو ٣٦٦	المستوى 6
كلية	٣	بلغ ١١١ بلغ ٢٦٤	إجباري	البلاغة٦	بلغ ٣٦٦	
كلية	٢		إجباري	تاريخ الأدب٦	أدب ٣٦٦	
كلية	٢	أدب ٣١٥	إجباري	النصوص الأدبية٥	أدب ٣٧٦	
كلية	٣		إجباري	علم اللغة٤	نحو ٣٧٦	
كلية	٢		إجباري	منهج الأدب الإسلامي	بلغ ٣٧٦	
كلية	٣	نحو ٣٨٥	إجباري	العروض٢	نحو ٣٨٦	
كلية	١	بلغ ٢٢٣	إجباري	البحث التطبيقي٣	أدب ٣٥٦	
جامعة	١		إجباري	القرآن	قرا ٤٠١	
كلية	٤	نحو ١١١ نحو ١٦٢	إجباري	النحو٧	نحو ٤١٧	المستوى 7
كلية	٢	بلغ ١١١ بلغ ١٦٢ بلغ ٢٤٣ بلغ ٢٦٤ بلغ ٣١٥ بلغ ٣٦٦	إجباري	البلاغة٧	بلغ ٤١٧	
كلية	٢		إجباري	تاريخ الأدب٧	أدب ٤١٧	
كلية	٢	أدب ٣٦٦	إجباري	النصوص الأدبية٦	أدب ٤٠٧	
كلية	٢		إجباري	علم اللغة٥	نحو ٤٠٧	
كلية	٢	بلغ ٢٥٤ بلغ ٣٢٥	إجباري	النقد الأدبي٣	بلغ ٤٢٧	
جامعة	١٠		إجباري	التدريب التربوي	ترب ٤١٧	
جامعة	١		إجباري	القرآن	قرا ٤٥١	
كلية	٢		اختياري	مدخل إلى اللغة الإعلامية	أدب ٤٥٦	

المستوى	رمز المقرر	اسم المقرر	إجباري أم اختياري	المتطلبات السابقة	الساعات المعتادة	نوع المتطلب (جامعة/كلية/)
المستوى 8	أدب ٤٥٧	لغة التحرير الصحفي	اختياري		٣	كلية
	أدب ٤٥٨	الإلقاء الإعلامي	اختياري		٣	كلية
	أدب ٤٥٩	لغة الدعاية والإعلان	اختياري		٢	كلية
	أدب ٤٦٠	التدريب الميداني	إجباري		٨	كلية
	دار ٤٦٨	الإدارة	إجباري		٢	جامعة

### ٣. توصيف مقررات البرنامج:

ضع الرابط الإلكتروني للتوصيف التفصيلي لجميع مقررات البرنامج وفق نموذج المركز الوطني للتقويم والاعتماد الأكاديمي.

<https://units.imamu.edu.sa/colleges/ArabicLanguage/Pages/a-a-28.aspx>

### ٤. مصفوفة مخرجات التعلم للبرنامج:

قم بالربط بين كل من مخرجات تعلم البرنامج والمقررات وفقاً للمستويات التالية:

(س = مستوى التأسيس ، ر = مستوى الممارسة ، ت = مستوى التمكن)

#### أ- المسار العام

مخرجات التعلم للبرنامج																	المقررات									
الكفاءات										المهارات												المعارف				
ك	ك	ك	ك	ك	ك	ك	ك	ك	ك	م	م	٩م	٨م	٧م	٦م	٥م	٤م	٣م	٢م	١م	ع	ع	ع	ع	ع	
١٠	٩	٨	٧	٦	٥	٤	٣	٢	١	١١	١٠										٥	٤	٣	٢	١	
ر	ت	ر	ت	ر	ت	ت	ر	س	س	-	-	ر	ر	ر	ر	س	س	س	ر	ر	ر	-	-	ر	ر	النحو ١٠٢٠٣٠٤٠٥ ٦٠٧٠
ر	ت	ر	ت	ر	ت	ت	ر	س	س	-	-	ر	ر	ر	ر	س	س	س	ر	ر	ر	-	-	ر	ر	البلاغة ١٠٢٠٣٠٤٠٥ ٦٠٧٠
ر	ت	ر	ت	ر	ت	ت	ر	س	س	-	-	ر	ر	ر	ر	س	س	ر	ر	ر	ر	-	-	ر	ر	تاريخ الأدب ١٠٢٠٣٠٤٠٥ ٦٠٧٠
ر	ت	ر	ت	ر	ت	ت	ر	س	س	-	-	ر	ر	ر	ر	س	س	س	ر	ر	ر	ر	س	ر	ر	علم اللغة ١٠٢٠٣٠٤٠٥
ر	ت	ر	ت	ر	ت	ت	ر	س	س	-	ت	ر	ر	ر	ر	س	س	س	ر	ر	ر	-	-	ر	ر	الصرف ١٠٢٠٣٠٤
ر	ت	ر	ت	ر	ت	ت	ر	س	س	ت	ت	ر	ر	ر	ر	س	س	ر	ر	ر	ر	-	ر	ر	ر	النصوص الأدبية ١٠٢٠٣٠٤٠٥ ٦٠



مخرجات التعلم للبرنامج																				المقررات					
الكفاءات										المهارات											المعارف				
ك	ك	ك	ك	ك	ك	ك	ك	ك	ك	م	م	م	م	م	م	م	م	م	م		ع	ع	ع	ع	ع
١٠	٩	٨	٧	٦	٥	٤	٣	٢	١	١١	١٠	٩م	٨م	٧م	٦م	٥م	٤م	٣م	٢م	١م	٥	٤	٣	٢	١
مخرجات التعلم للمقررات البرنامج من خارج الكلية																									
الكفاءات										المهارات										المعارف					
ك	ك	ك	ك	ك	ك	ك	ك	ك	ك	م	م	م	م	م	م	م	م	م	م	ع	ع	ع	ع	ع	
١	٩	٨	٧	٦	٥	٤	٣	٢	١	١	١	٩	٨	٧	٦	٥	٤	٣	٢	١	٥	٤	٣	٢	١
ر	ت	-	ت	ر	ت	ت	ر	س	-	-	-	-	-	-	-	-	-	-	-	-	-	-	-	-	القرآن الكريم ١.٢.٣.٤.٥ ٦.٧.٨.
ر	ت	-	ت	ر	ت	ت	ر	س	-	-	-	-	-	-	-	-	-	-	-	-	-	-	-	-	فقه
ر	ت	-	ت	ر	ت	ت	ر	س	-	-	-	-	-	-	-	-	-	-	-	-	-	-	-	-	توحيد
ر	ت	-	ت	ر	ت	ت	ر	س	-	-	-	-	-	-	-	-	-	-	-	-	-	-	-	-	الثقافة الإسلامية
ر	ت	-	ت	ر	ت	ت	ر	س	-	-	-	-	-	-	-	-	-	-	-	-	-	-	-	-	السيرة النبيهية
ر	ت	-	ت	ر	ت	ت	ر	س	-	-	-	-	-	-	-	-	-	-	-	-	-	-	-	-	تاريخ المملكة
ر	ت	-	ت	ر	ت	ت	ر	س	-	-	-	-	-	-	-	-	-	-	-	-	-	-	-	-	الإدارة
ر	ت	-	ت	ر	ت	ت	ر	س	-	-	-	-	-	-	ر	س	س	ر	-	-	-	-	-	-	علم النفوس التربوي
ر	ت	-	ت	ر	ت	ت	ر	س	-	ت	-	-	-	-	-	-	-	-	-	-	-	-	-	-	التدريب التربوي

\* يتم إضافة جدول منفصل لكل مسار ( إن وجد)

### ب- مسار علم اللغة الحاسوبي العام

مخرجات التعلم للبرنامج																				المقررات						
الكفاءات										المهارات											المعارف					
ك	ك	ك	ك	ك	ك	ك	ك	ك	ك	م	م	م	م	م	م	م	م	م	م		ع	ع	ع	ع	ع	
١٠	٩	٨	٧	٦	٥	٤	٣	٢	١	١١	١٠	٩م	٨م	٧م	٦م	٥م	٤م	٣م	٢م	١م	٥	٤	٣	٢	١	
ر	ت	ر	ت	ر	ت	ت	ر	س	س	-	-	ر	ر	ر	ر	س	س	س	ر	ر	ر	-	-	ر	ر	النحو ١.٢.٣.٤.٥ ٦.٧.

مخرجات التعلم للبرنامج

المقررات										المعارف										المهارات										الكفاءات										
ع	ع	ع	ع	ع	ع	ع	ع	ع	ع	م	م	م	م	م	م	م	م	م	م	ك	ك	ك	ك	ك	ك	ك	ك	ك	ك	ك	ك	ك	ك	ك						
١	٢	٣	٤	٥	١م	٢م	٣م	٤م	٥م	٦م	٧م	٨م	٩م	١٠م	١١م	١	٢	٣	٤	٥	٦	٧	٨	٩	١٠	١	٢	٣	٤	٥	٦	٧	٨	٩	١٠					
ر	ر	-	-	ر	ر	ر	ر	ر	ر	ر	ر	ر	ر	ر	-	س	س	س	س	س	ت	ت	ت	ت	ت	ر	س	س	ر	ت	ت	ت	ت	ت	ت	ر	ت	ر	ت	ر
ر	ر	-	-	ر	ر	ر	ر	ر	ر	ر	ر	ر	ر	ر	-	س	س	ر	ر	س	ت	ت	ت	ت	ت	ر	س	س	ر	ت	ت	ت	ت	ت	ت	ر	ت	ر	ت	ر
ر	ر	-	-	ر	ر	ر	ر	ر	ر	ر	ر	ر	ر	ر	-	س	س	ر	ر	س	ت	ت	ت	ت	ت	ر	س	س	ر	ت	ت	ت	ت	ت	ت	ر	ت	ر	ت	ر
ر	ر	-	-	ر	ر	ر	ر	ر	ر	ر	ر	ر	ر	ر	-	س	س	ر	ر	س	ت	ت	ت	ت	ت	ر	س	س	ر	ت	ت	ت	ت	ت	ت	ر	ت	ر	ت	ر
ر	ر	-	-	ر	ر	ر	ر	ر	ر	ر	ر	ر	ر	ر	-	س	س	ر	ر	س	ت	ت	ت	ت	ت	ر	س	س	ر	ت	ت	ت	ت	ت	ت	ر	ت	ر	ت	ر
ر	ر	-	-	ر	ر	ر	ر	ر	ر	ر	ر	ر	ر	ر	-	س	س	ر	ر	س	ت	ت	ت	ت	ت	ر	س	س	ر	ت	ت	ت	ت	ت	ت	ر	ت	ر	ت	ر
ر	ر	-	-	ر	ر	ر	ر	ر	ر	ر	ر	ر	ر	ر	-	س	س	ر	ر	س	ت	ت	ت	ت	ت	ر	س	س	ر	ت	ت	ت	ت	ت	ت	ر	ت	ر	ت	ر
ر	ر	-	-	ر	ر	ر	ر	ر	ر	ر	ر	ر	ر	ر	-	س	س	ر	ر	س	ت	ت	ت	ت	ت	ر	س	س	ر	ت	ت	ت	ت	ت	ت	ر	ت	ر	ت	ر
ر	ر	-	-	ر	ر	ر	ر	ر	ر	ر	ر	ر	ر	ر	-	س	س	ر	ر	س	ت	ت	ت	ت	ت	ر	س	س	ر	ت	ت	ت	ت	ت	ت	ر	ت	ر	ت	ر
ر	ر	-	-	ر	ر	ر	ر	ر	ر	ر	ر	ر	ر	ر	-	س	س	ر	ر	س	ت	ت	ت	ت	ت	ر	س	س	ر	ت	ت	ت	ت	ت	ت	ر	ت	ر	ت	ر
ر	ر	-	-	ر	ر	ر	ر	ر	ر	ر	ر	ر	ر	ر	-	س	س	ر	ر	س	ت	ت	ت	ت	ت	ر	س	س	ر	ت	ت	ت	ت	ت	ت	ر	ت	ر	ت	ر

مخرجات التعلم للبرنامج																									المقررات
الكفاءات										المهارات										المعارف					
ك	ك	ك	ك	ك	ك	ك	ك	ك	ك	م	م	م	م	م	م	م	م	م	م	م	ع	ع	ع	ع	
١٠	٩	٨	٧	٦	٥	٤	٣	٢	١	١١	١٠	٩م	٨م	٧م	٦م	٥م	٤م	٣م	٢م	١م	٥	٤	٣	٢	١
ر	ت	ت	ت	ر	ت	ت	ر	س	س	-	-	ر	ر	ر	ر	س	س	ر	ت	ت	ر	ر	ر	ر	البحث والمصادر
ر	ت	ر	ت	ر	ت	ت	ر	س	س	-	-	ر	ر	ر	ر	س	س	ر	ر	ر	ر	-	ر	ر	منهج الأدب الإسلامي
ر	ت	ر	ت	ر	ت	ت	ر	س	س	-	-	ر	ر	ر	ر	س	س	ر	ر	ر	ر	ر	-	ر	مدخل إلى علم اللغة الحاسوبي
ر	ت	ر	ت	ر	ت	ت	ر	س	س	-	-	ر	ر	ر	ر	س	س	ر	ر	ر	ر	ر	ر	-	توصيف اللغة العربية
ر	ت	ر	ت	ر	ت	ت	ر	س	س	-	-	ر	ر	ر	ر	س	س	ر	ر	ر	ر	ر	ر	-	الإحصاء اللغوي
ر	ت	ر	ت	ر	ت	ت	ر	س	س	-	-	ر	ر	ر	ر	س	س	ر	ر	ر	ر	ر	ر	-	المعالجة الآلية للغة العربية
ر	ت	ر	ت	ر	ت	ت	ر	س	س	-	-	ر	ر	ر	ر	س	س	ر	ر	ر	ر	ر	ر	-	مشروع التنخرج
ر	ت	-	ت	ر	ت	ت	ر	س	-	-	-	-	-	ر	-	-	-	ر	ر	ر	ر	ر	ر	-	التدريب الميداني
مخرجات التعلم للمقررات البرنامج من خارج الكلية																									
الكفاءات										المهارات										المعارف					
ك	ك	ك	ك	ك	ك	ك	ك	ك	ك	م	م	م	م	م	م	م	م	م	م	م	ع	ع	ع	ع	ع
١	٩	٨	٧	٦	٥	٤	٣	٢	١	١	١	٩م	٨م	٧م	٦م	٥م	٤م	٣م	٢م	١م	٥	٤	٣	٢	١
ر	ت	-	ت	ر	ت	ت	ر	س	-	-	-	-	-	-	-	-	-	-	-	-	-	-	-	-	القرآن الكريم ١٠٢٠٣٠٤٠٥ ٦٠٧٠٨٠
ر	ت	-	ت	ر	ت	ت	ر	س	-	-	-	-	-	-	-	-	-	-	-	-	-	-	-	-	فقه
ر	ت	-	ت	ر	ت	ت	ر	س	-	-	-	-	-	-	-	-	-	-	-	-	-	-	-	-	توحيد
ر	ت	-	ت	ر	ت	ت	ر	س	-	-	-	-	-	-	-	-	-	-	-	-	-	-	-	-	الثقافة الإسلامية

مخرجات التعلم للبرنامج																					المقررات					
الكفاءات										المهارات										المعارف						
ك	ك	ك	ك	ك	ك	ك	ك	ك	ك	م	م	م	م	م	م	م	م	م	م	م		ع	ع	ع	ع	ع
١٠	٩	٨	٧	٦	٥	٤	٣	٢	١	١١	١٠	٩م	٨م	٧م	٦م	٥م	٤م	٣م	٢م	١م	٥	٤	٣	٢	١	
ر	ت	-	ت	ر	ت	ت	ر	س	-	-	-	-	-	-	-	-	-	-	-	-	-	-	-	-	-	السيرة النبوية
ر	ت	-	ت	ر	ت	ت	ر	س	-	-	-	-	-	-	-	-	-	-	-	-	-	-	-	-	-	تاريخ المملكة
ر	ت	-	ت	ر	ت	ت	ر	س	-	-	-	-	-	-	-	-	-	-	-	-	-	-	-	-	-	الإدارة
ر	ت	-	ت	ر	ت	ت	ر	س	-	-	-	-	-	-	ر	س	س	ر	-	-	-	-	-	-	-	علم النفس التربوي
ر	ت	-	ت	ر	ت	ت	ر	س	-	ت	-	-	-	-	-	-	-	-	-	-	-	-	-	-	-	التدريب التربوي

### ج- مسار لغة القانون والأنظمة

مخرجات التعلم للبرنامج																					المقررات					
الكفاءات										المهارات										المعارف						
ك	ك	ك	ك	ك	ك	ك	ك	ك	ك	م	م	م	م	م	م	م	م	م	م	م		ع	ع	ع	ع	ع
١٠	٩	٨	٧	٦	٥	٤	٣	٢	١	١١	١٠	٩م	٨م	٧م	٦م	٥م	٤م	٣م	٢م	١م	٥	٤	٣	٢	١	
ر	ت	ر	ت	ر	ت	ت	ر	س	س	-	-	ر	ر	ر	ر	س	س	س	ر	ر	ر	-	-	ر	ر	١٠٢٠٣٠٤٠٥ ٦٠٧٠
ر	ت	ر	ت	ر	ت	ت	ر	س	س	-	-	ر	ر	ر	ر	س	س	س	ر	ر	ر	-	-	ر	ر	١٠٢٠٣٠٤٠٥ ٦٠٧٠
ر	ت	ر	ت	ر	ت	ت	ر	س	س	-	-	ر	ر	ر	ر	س	س	ر	ر	ر	ر	-	-	ر	ر	١٠٢٠٣٠٤٠٥ ٦٠٧٠
ر	ت	ر	ت	ر	ت	ت	ر	س	س	-	-	ر	ر	ر	ر	س	س	س	ر	ر	ر	ر	س	ر	ر	علم اللغة ١٠٢٠٣٠٤٠٥
ر	ت	ر	ت	ر	ت	ت	ر	س	س	-	ت	ر	ر	ر	ر	س	س	س	ر	ر	ر	-	-	ر	ر	الصرف ١٠٢٠٣٠٤
ر	ت	ر	ت	ر	ت	ت	ر	س	س	ت	ت	ر	ر	ر	ر	س	س	ر	ر	ر	ر	-	ر	ر	ر	النصوص الأدبية ١٠٢٠٣٠٤٠٥ ٦٠



مخرجات التعلم للبرنامج

مخرجات التعلم للبرنامج											المقررات															
الكفاءات										المهارات										المعارف						
ك	ك	ك	ك	ك	ك	ك	ك	ك	ك	ك	م	م	م	م	م	م	م	م	م	م	م	ع	ع	ع	ع	ع
١٠	٩	٨	٧	٦	٥	٤	٣	٢	١	١١	١٠	٩م	٨م	٧م	٦م	٥م	٤م	٣م	٢م	١م	١٢	٥	٤	٣	٢	١
ر	ت	ر	ت	ر	ت	ت	ر	س	س	-	-	ر	ر	ر	ر	س	س	ر	ر	ر	ر	ر	-	ر	ر	ر
ر	ت	ت	ت	ر	ت	ت	ر	س	س	-	-	ر	ر	ر	ر	س	س	ر	ت	ت	ر	ر	ر	ر	ر	ر
ر	ت	-	ت	ر	ت	ت	ر	س	س	-	-	ر	ر	ر	ر	س	س	ر	ر	-	ر	ر	ر	-	-	ر
ر	ت	-	ت	ر	ت	ت	ر	س	س	ت	ت	ر	ر	ر	ر	س	س	ت	ر	-	ر	ر	ر	-	-	ت
ر	ت	ر	ت	ر	ت	ت	ر	س	س	-	-	ر	ر	ر	ر	س	س	ر	-	ر	ر	ر	-	-	ت	ت
ر	ت	-	ت	ر	ت	ت	ر	س	س	ت	ت	ر	ر	ر	ر	س	س	ت	ر	-	ر	ر	ر	-	-	ت
ر	ت	-	ت	ر	ت	ت	ر	س	س	ت	ت	ر	ر	ر	ر	س	س	ر	ر	-	ر	ر	ر	-	-	ر
ر	ت	ر	ت	ر	ت	ت	ر	س	س	-	-	ر	ر	ر	ر	س	س	ر	ر	ر	ر	ر	-	ر	ر	ر
ر	ت	ر	ت	ر	ت	ت	ر	س	س	-	-	ر	ر	ر	ر	س	س	ر	ر	ر	ر	ر	ر	ر	ر	ر
ر	ت	ر	ت	ر	ت	ت	ر	س	س	-	-	ر	ر	ر	ر	س	س	ر	ر	ر	ر	ر	ر	ر	ر	ر
ر	ت	ر	ت	ر	ت	ت	ر	س	س	-	-	ر	ر	ر	ر	س	س	ر	ر	ر	ر	ر	ر	ر	ر	ر
ر	ت	-	ت	ر	ت	ت	ر	س	-	-	-	-	-	-	ر	-	-	-	ر	ر	ر	ر	ر	ر	ر	ر

مخرجات التعلم للمقررات البرنامج من خارج الكلية

الكفاءات

المهارات

المعارف

مخرجات التعلم للبرنامج																									المقررات	
الكفاءات										المهارات										المعارف						
ك	ك	ك	ك	ك	ك	ك	ك	ك	ك	م	م	م	م	م	م	م	م	م	م	م	ع	ع	ع	ع		ع
١٠	٩	٨	٧	٦	٥	٤	٣	٢	١	١١	١٠	٩م	٨م	٧م	٦م	٥م	٤م	٣م	٢م	١م	٥	٤	٣	٢	١	
ك	ك	ك	ك	ك	ك	ك	ك	ك	ك	م	م	م	م	م	م	م	م	م	م	م	ع	ع	ع	ع	ع	القرآن الكريم ١٠٢٠٣٠٤٠٥ ٦٠٧٠٨٠
١	٩	٨	٧	٦	٥	٤	٣	٢	١	١	١	٩	٨	٧	٦	٥	٤	٣	٢	١	ع	ع	ع	ع	ع	
ر	ت	-	ت	ر	ت	ت	ر	س	-	-	-	-	-	-	-	-	-	-	-	-	-	-	-	-	-	
ر	ت	-	ت	ر	ت	ت	ر	س	-	-	-	-	-	-	-	-	-	-	-	-	-	-	-	-	-	فقه
ر	ت	-	ت	ر	ت	ت	ر	س	-	-	-	-	-	-	-	-	-	-	-	-	-	-	-	-	-	توحيد
ر	ت	-	ت	ر	ت	ت	ر	س	-	-	-	-	-	-	-	-	-	-	-	-	-	-	-	-	-	الثقافة الإسلامية
ر	ت	-	ت	ر	ت	ت	ر	س	-	-	-	-	-	-	-	-	-	-	-	-	-	-	-	-	-	السيرة النبيهية
ر	ت	-	ت	ر	ت	ت	ر	س	-	-	-	-	-	-	-	-	-	-	-	-	-	-	-	-	-	تاريخ المملكة
ر	ت	-	ت	ر	ت	ت	ر	س	-	-	-	-	-	-	-	-	-	-	-	-	-	-	-	-	-	الإدارة
ر	ت	-	ت	ر	ت	ت	ر	س	-	-	-	-	-	-	ر	س	س	ر	-	-	-	-	-	-	-	علم النفوس التربوي
ر	ت	-	ت	ر	ت	ت	ر	س	-	ت	-	-	-	-	-	-	-	-	-	-	-	-	-	-	-	التدريب التربوي

د- مسار اللغة الإعلامية:

مخرجات التعلم للبرنامج																									المقررات	
الكفاءات										المهارات										المعارف						
ك	ك	ك	ك	ك	ك	ك	ك	ك	ك	م	م	م	م	م	م	م	م	م	م	م	ع	ع	ع	ع		ع
١٠	٩	٨	٧	٦	٥	٤	٣	٢	١	١١	١٠	٩م	٨م	٧م	٦م	٥م	٤م	٣م	٢م	١م	٥	٤	٣	٢	١	
ر	ت	ر	ت	ر	ت	ت	ر	س	س	-	-	ر	ر	ر	ر	س	س	س	ر	ر	ر	-	-	ر	ر	النحو ١٠٢٠٣٠٤٠٥ ٦٠٧٠
ر	ت	ر	ت	ر	ت	ت	ر	س	س	-	-	ر	ر	ر	ر	س	س	س	ر	ر	ر	-	-	ر	ر	البلاغة ١٠٢٠٣٠٤٠٥ ٦٠٧٠

مخرجات التعلم للبرنامج

مخرجات التعلم للبرنامج											المقررات															
الكفاءات											المهارات											المعارف				
ك	ك	ك	ك	ك	ك	ك	ك	ك	ك	ك	م	م	م	م	م	م	م	م	م	م	م	ع	ع	ع	ع	ع
١٠	٩	٨	٧	٦	٥	٤	٣	٢	١	١	١١	١٠	٩م	٨م	٧م	٦م	٥م	٤م	٣م	٢م	١م	٥	٤	٣	٢	١
ر	ت	ر	ت	ر	ت	ت	ر	س	س	-	-	ر	ر	ر	ر	س	س	ر	ر	ر	ر	-	-	ر	ر	تاريخ الأدب ١٠٢٠٣٠٤٠٥ ٦٠٧٠
ر	ت	ر	ت	ر	ت	ت	ر	س	س	-	-	ر	ر	ر	ر	س	س	س	ر	ر	ر	ر	س	ر	ر	علم اللغة ١٠٢٠٣٠٤٠٥
ر	ت	ر	ت	ر	ت	ت	ر	س	س	-	ت	ر	ر	ر	ر	س	س	س	ر	ر	ر	-	-	ر	ر	الصرف ١٠٢٠٣٠٤
ر	ت	ر	ت	ر	ت	ت	ر	س	س	ت	ت	ر	ر	ر	ر	س	س	ر	ر	ر	ر	-	ر	ر	ر	النصوص الأدبية ١٠٢٠٣٠٤٠٥ ٦٠
ر	ت	ر	ت	ر	ت	ت	ر	س	س	-	-	ر	ر	ر	ر	س	س	ر	ر	ر	ر	-	ر	ر	ر	النقد الأدبي ١٠٢٠٣
ر	ت	ت	ت	ر	ت	ت	ر	س	س	-	-	ر	ر	ر	ر	س	س	ر	ت	ت	ر	ر	ر	ر	ر	البحث التطبيقي ١٠٢٠٣
ر	ت	-	ت	ر	ت	ت	ر	س	س	-	-	ر	ر	ر	ر	س	س	ر	ر	-	ر	ر	-	-	ر	مهارات الكتابة ١٠٢٠٣
ر	ت	-	ت	ر	ت	ت	ر	س	س	ت	ت	ر	ر	ر	ر	س	س	ت	ر	-	ر	ر	-	-	ت	مهارات القراءة ٢٠٣
ر	ت	ر	ت	ر	ت	ت	ر	س	س	-	-	ر	ر	ر	ر	س	س	ر	-	ر	ر	-	-	ت	ت	العروض ١٠٢
ر	ت	-	ت	ر	ت	ت	ر	س	س	ت	ت	ر	ر	ر	ر	س	س	ت	ر	-	ر	ر	-	-	ت	مهارات القراءة والاستماع ع
ر	ت	-	ت	ر	ت	ت	ر	س	س	ت	ت	ر	ر	ر	ر	س	س	ر	ر	-	ر	ر	-	-	ر	مهارات التحدث
ر	ت	ت	ت	ر	ت	ت	ر	س	س	-	-	ر	ر	ر	ر	س	س	ر	ت	ت	ر	ر	ر	ر	ر	البحث والمصادر



مخرجات التعلم للبرنامج																									المقررات	
الكفاءات										المهارات										المعارف						
ك	ك	ك	ك	ك	ك	ك	ك	ك	ك	م	م	م	م	م	م	م	م	م	م	م	ع	ع	ع	ع		ع
١٠	٩	٨	٧	٦	٥	٤	٣	٢	١	١١	١٠	٩م	٨م	٧م	٦م	٥م	٤م	٣م	٢م	١م	٥	٤	٣	٢	١	
ر	ت	-	ت	ر	ت	ت	ر	س	-	-	-	-	-	-	ر	س	س	ر	-	-	-	-	-	-	-	علم النفس التربوي التدريب التربوي
ر	ت	-	ت	ر	ت	ت	ر	س	-	ت	-	-	-	-	-	-	-	-	-	-	-	-	-	-	-	

#### ٥. استراتيجيات التعليم والتعلم المستخدمة لتحقيق مخرجات التعلم للبرنامج.

صف سياسات واستراتيجيات التعليم والتعلم والخبرات والمواقف التعليمية المختلفة متضمنة الأنشطة الصفية واللاصفية المناسبة لتحقيق مخرجات التعلم المستهدفة في كل مجال من مجالاتها.

- ١- المحاضرات.
- ٢- المجموعات الإلكترونية للتعلم.
- ٣- المحاضرات الشبكية من خلال البلاك بورد.
- ٤- الأنشطة اللاصفية من خلال نادي الطلاب والطالبات.
- ٥- الدورات المجانية داخل الكلية لشطري الطلاب والطالبات.
- ٦- الدعم من خلال صندوق الطالب للالتحاق بالدورات التخصصية ودورات اللغة والحاسب.

#### ٦. طرق تقييم مخرجات التعلم للبرنامج

صف سياسات وأساليب وطرق التقويم المستخدمة ( مباشرة ، غير مباشرة) للتحقق من اكتساب الطلاب لمخرجات التعلم المستهدفة في كل مجال من مجالاتها.

الأساليب المباشرة:

- ١- الاختبارات الفصلية وأعمال الفصل ويمكن من خلالها قياسنواتج التعلم حسب المصفوفة.
- ٢- استطلاعات الرأي لدى الجهات الموظفة وما يحتاجه خريج هذا البرنامج.

الأساليب غير المباشرة:

- ١- متابعة الخريجين ومدة بختهم عن العمل.
- ٢- الوقوف على نوع الأعمال التي يشغلها خريجو البرنامج ومدى ملاءمتها للتخصص وحاجتها إليه.

#### د. القبول والدعم الطلابي

##### ١. متطلبات القبول بالبرنامج

يخضع الالتحاق بالبرنامج لمتطلبات القبول في الجامعة بحسب المادة الثالثة من نظام القبول، وهي :

### المادة الثالثة :

١. أن يكون حاصلاً على شهادة الثانوية العامة أو ما يعادلها من داخل المملكة أو من خارجها .
٢. ألا يكون قد مضى على حصوله على الثانوية العامة أو ما يعادلها مدة تزيد على خمس سنوات , ويجوز لمجلس الجامعة الاستثناء من هذا الشرط إذا توافرت أسباب مقنعة .
٣. أن يكون حسن السيرة والسلوك .
٤. أن يجتاز بنجاح أي اختبار أو مقابلة شخصية يراها مجلس الجامعة .
٥. أن يكون لائقاً طبيياً .
٦. أن يحصل على موافقة من مرجعه بالدراسة إذا كان يعمل في أي جهة حكومية أو خاصة .
٧. أن يستوفي أي شروط أخرى يحددها مجلس الجامعة وتعلن وقت التقديم .

### المادة الرابعة:

تكون المفاضلة بين المتقدمين ممن تنطبق عليهم جميع الشروط وفقاً لدرجاتهم في اختبار الشهادة الثانوية العامة والمقابلة الشخصية واختبارات القبول إن وجدت .

### ٢. برامج توجيه والتهيئة للطلاب الجدد

#### الإرشاد الأكاديمي المبكر في فترة التسجيل (التخطيط واختيار المواد الدراسية) :

يتم الإرشاد الأكاديمي في صورة لقاءات يومية مع الطلاب المتقدمين للتسجيل، حيث يتم تعريفهم بأهداف الكلية ورسالتها، والوحدات التعليمية فيها، وأقسامها العلمية، وشروط القبول بها وضوابطه، ومجالات عمل الخريجين في أقسام الكلية، وأوجه الرعاية والخدمات التي توفرها الكلية لطلابها، كما يتم تبصيرهم وتوجيههم لاختيار التخصصات المناسبة التي تلائم قدراتهم وإمكاناتهم وتزويدهم بدليل الطالب والنشرات الإرشادية، ويساعد كل منهم على أن يخطط لسيره في البرنامج بشكل جيد من حيث توزيع الساعات في الفصل الدراسي واختيار المواد الدراسية المناسبة في كل فصل.

### ٣. خدمات الإرشاد

( الأكاديمي، المهني، النفسي، الاجتماعي )

#### أ- الإرشاد الأكاديمي في فترة الدراسة الجامعية:

وتتضمن تنظيم البرامج الكفيلة برعاية الطلاب المستجدين منهم والمتفوقين والمتعثرين وطلاب المنح وغيرهم من الطلاب وذلك بإشراف لجنة إرشادية يرأسها عميد الكلية ويمثل في عضويتها جميع الأقسام العلمية والمرشد الأكاديمي وشؤون الطلاب وقسم النشاط.

#### ب- الإرشاد الأكاديمي في الوحدات التعليمية

يقوم الإرشاد الأكاديمي في الكلية بمعاونة الطلاب في معرفة نظام الدراسة الذي تنص عليه لائحة الدراسة والاختبارات للمرحلة الجامعية والقواعد التنفيذية التي تصدرها الجامعة بشأن هذه اللائحة. هذا إلى جانب مساعدة الطلاب في التغلب على ما قد يصادفهم من مشكلات أو عقبات تؤثر في الدراسة والتحصيل .

### ت- الساعات المكتبية لأعضاء هيئة التدريس :

1. يلحق كل طالب مستجد عند التحاقه بالكلية بمرشد أكاديمي من أعضاء هيئة التدريس بأحد الأقسام العلمية ويستمر معه إلى حين تخرجه.
2. تُحدّد ساعات مكتبية لكل عضو تدريس لا تقل عن ساعتين في الأسبوع يلتقي الطالب خلالها بالأستاذ.

### ث- التخطيط للسيرة المهنية (توجيه الطالب مهنيًا) :

1. يوجد في الكلية في خطتها الاستراتيجية الجديدة (وحدة الخريجين)، التي تقوم بعدد من المهام الموكلة إليها في رعاية الخريجين، ومن ذلك توجيه الخريج مهنيًا لما يتناسب مع قدراته من وظائف في سوق العمل.
2. يوجد في الكلية أربعة مسارات، هي : (لغة القانون والأنظمة، اللغة الإعلامية، علم اللغة الحاسوبي، المسار العام)، ويعد دخول أي مسار من المسارات الأربعة توجيهًا مهنيًا اختاره الطالب؛ لأن كل مسار من المسارات الأربعة موجه لجهات محددة في سوق العمل، ويقوم الإرشاد الأكاديمي بمساعدة الطلاب والطالبات على اختيار المسار الذي يتناسب مع قدراتهم وميولهم.

### ج- مهام وحدة الإرشاد الأكاديمي في البرنامج

يوجد في البرنامج وحدة للإرشاد الأكاديمي تقوم بالمهام الآتية:

1. تعريف الطلاب بأنظمة الدراسة والاختبارات في الجامعة، وغيرها من الأنظمة التي تمهم في حياتهم الدراسية؛ ليكونوا على بينة من أمرهم.
2. توجيه الطلاب المتعثرين في دراستهم، وإرشادهم إلى سبل رفع مستواهم الدراسي، ومساعدتهم في التغلب على ما يواجههم من عقبات.
3. الإسهام في تهيئة الطلاب الموشكين على التخرج بما يمكنهم من النجاح في حياتهم العملية والعلمية.
4. العمل على توطيد العلاقات بين الطلاب ومدرسيهم، وبين الطلاب بعضهم ببعض.
5. رعاية الطلاب المتفوقين دراسياً؛ ليستمروا في تفوقهم، والأخذ بأيدي المتعثرين؛ ليواصلوا دراستهم.
6. حث الطلاب على التمسك بالأخلاق الفاضلة والقيم النبيلة، والتحلي بصفات طالب العلم.
7. ملاحظة الظواهر السلوكية الحسنة لتنميتها وتشجيعها، والظواهر السلوكية السيئة لمعالجتها والقضاء عليها.
8. حث الطلاب على الاندماج في المجتمع، وذلك بإشراكهم في برامج خدمة المجتمع المتنوعة والأسابيع المتعددة الأغراض والفعاليات.

٩. الاهتمام بطلاب المنح الدراسية، ومحاولة إزالة آثار الغربة عنهم؛ ليسيروا في دراستهم بشكل صحيح يحقق الأهداف التي جاءوا من أجلها.

### ح- وتنقسم المهام الإرشادية في المرحلة الجامعية إلى برامج عديدة أهمها :

١. برامج توجه للطلاب المستجدين للتعريف أساسًا بنظام الدراسة والاختبارات وتحقيق التكيف اللازم مع الدراسة الجامعية، وتعريفهم بحقوقهم وواجباتهم .
٢. برامج إرشادية للطلاب المتعثرين لمعاونتهم في تجاوز عثراتهم وتحقيق النجاح المنشود، ومساعدتهم في التغلب على ما يواجهونه من عقبات ومشكلات .
٣. برامج إرشادية للطلاب المتفوقين لمساعدتهم على الاستمرار في التفوق واضطراده، تشجيعًا لهم وحفزًا لغيرهم من الطلاب .
٤. برامج إرشادية لطلاب المنح الدراسية لتوجيههم إلى ما يحقق مواصلتهم للدراسة، ومعاونتهم على التغلب على ما قد يصادفهم من عقبات أو مشكلات ليكونوا مواطنين صالحين في بلادهم مستقبلاً .
٥. برامج إرشادية تنظم لعموم الطلاب لمساعدتهم في تحسين مستواهم الدراسي والتحصيلي .
٦. توزيع الأدلة والمطويات الإرشادية على الطلاب.
٧. الإفادة من موقع الكلية على الشبكة العالمية.

هذا ويتم تنفيذ هذه البرامج بالتعاون بين الأقسام العلمية في الكلية بتنسيق من المرشد الأكاديمي، والذي يعمل من خلال لجنة يرأسها عميد الكلية. وتضع اللجنة خطة تنفيذية للخطة العامة للإرشاد الأكاديمي بالكلية تباشر تنفيذها، كما تجري تقييماً لخطةها وتستخلص من تقارير المرشد الأكاديمي والأقسام العلمية تقريراً تقييماً للعمل الإرشادي.

### ٤. دعم ذوي الاحتياجات الخاصة

(بطيئو التعلم، ذوي الإعاقة، الموهوبون .....

يمكن لذوي الإعاقة الحركية الالتحاق بالبرنامج وتقديم المساعدة لهم في مداخل الكلية، كما يمكنهم الوصول لجميع مرافق الكلية سواء في شطر الطلاب أو الطالبات.  
كما أن البرنامج يقبل ذوي الإعاقة البصرية ويقدم لهم العون في وقت الاختبارات بتوفير كاتب بالتعاون مع إدارات الجامعة المعنية.



## هـ. هيئة التدريس والموظفون:

### ١. الاحتياجات من هيئة التدريس والإداريين والفنيين.

العدد المطلوب*			المتطلبات والمهارات الخاصة	التخصص		المرتبة العلمية
المجموع	إناث	ذكور		الدقيق	العام	
٣٢	٠	٣٢				أستاذ
٤٧	٣	٤٤				أستاذ مشارك
٨٥	١٨	٦٧				أستاذ مساعد
٦٧	٤١	٢٦				محاضر
٥٤						معيد
٠	٠	٠				الفنيون ومساعدو المعامل
٦٦	٣٩	٢٧	إجادة الحاسب		إداري	الطاقم الإداري
						أخرى (حدد)

### ٢. التطوير المهني

#### ١,٢ إعداد هيئة التدريس حديثي التعيين

وضح باختصار الإجراءات المتبعة لتأهيل هيئة التدريس الجدد حديثي التعيين (بما في ذلك بدوام جزئي أو زائر)

#### الخطوات المتبعة في توجيه طاقم تدريس جديد هي :

١. تعريف الأستاذ بالبرنامج وبالقسم المعين فيه ورسالته وأهدافه ومجالاته ومقرراته وتجهيزاته.
٢. تعريف الأستاذ بحقوق أعضاء هيئة التدريس في الجامعة وواجباتهم.
٣. تعريف الأستاذ بالخطة الدراسية وتوجيهه إلى الاطلاع عليها من خلال موقع البرنامج.
٤. تسليم الأستاذ الجدول الزمني الدراسي للمقررات التي سيقوم بتدريسها.
٥. تسليم الأستاذ نسخة من توصيف المقرر الذي سيقوم بتدريسه.
٦. تسليم الأستاذ نسخة من تقرير المقرر المطلوب منه إنجازه في نهاية الفصل الدراسي.
٧. تعريف الأستاذ بالبرامج التطويرية التي يقدمها البرنامج أو الجامعة لأعضاء هيئة التدريس، وإشراكه فيها.

#### ٢,٢ التطوير المهني لهيئة التدريس

وضح باختصار خطة وإجراءات التطوير المهني والأكاديمي لهيئة التدريس (مثل: مجال استراتيجيات التعلم والتعليم، تقييم الطلاب، الجوانب المهنية .... الخ)

أ- تطوير مهارات التدريس وتقييم الطلاب؟

١. تدريب أعضاء هيئة التدريس على الإفادة من تقنيات التعليم ووسائله الحديثة لتطوير أساليب التدريس.
٢. إيجاد حوافز للتميز في العطاء بوضع جوائز مادية أو معنوية للمتميزين في القسم.
٣. تقييم برامج تدريبية ونقل خبرات في طرق تقييم الطلاب ومميزات كل طريقة وعيوبها.

ب- تطوير مهارات البحث العلمي وجوانب مهنية أخرى مثل الاطلاع على الأبحاث التي تُجرى في المجالات التي يدرسونها والإلمام بالتطورات الحاصلة في هذه المجالات؟

١. تمكين أعضاء هيئة التدريس للمشاركة في الدورات والبرامج لتطوير مهاراتهم وقدراتهم البحثية والعلمية.
٢. مشاركة أعضاء هيئة التدريس في المؤتمرات والندوات المتخصصة لزيادة خبراتهم وتواصلهم مع الآخرين.
٣. إقامة لقاءات حوارية وحلقات نقاش داخل الأقسام العلمية.

تشجيع أعضاء هيئة التدريس على البحث المتميز وتعريفهم بشروطه وتقديم حوافز لهم على ذلك.

## و. مصادر التعلم والمرافق والتجهيزات

### ١. مصادر التعلم

آلية توفير وضمان جودة مصادر التعلم (الكتب ، المراجع ، مصادر التعلم الإلكترونية ، مواقع الإنترنت .... الخ)

- تحدد مصادر التعلم في البرنامج ككل من خلال توصيف المقررات، حيث يدون فيها أهم المصادر والمراجع التي تغطي مفردات المقرر ونواتجه، ويقر مجلس القسم المختص تلك التوصيفات ثم مجلس الكلية.
- يراعى في تلك المصادر أن تكون متيسرة الحصول للطلاب سواء في المكتبة المركزية للجامعة أم في المكتبات العامة والتجارية.
- وتتم مراجعة هذه المصادر من قبل أعضاء هيئة التدريس ومن في حكمهم، حيث يكتب الأستاذ ملحوظاته على مصادر التعلم في تقرير المقرر، ثم يناقش تقرير المقرر بما فيه من ملحوظات على مصادر التعلم في مجلس القسم المختص، ويتخذ الإجراء المناسب.
- ويمكن للطلاب تقويم المصادر من خلال استبانة جودة تدريس المقرر، ثم تعرض الملحوظات على مجلس القسم المختص، ويناقشها، ويتخذ الإجراء المناسب.

### ٢. المرافق والتجهيزات

(المكتبات ، المعامل ، القاعات الدراسية ..... الخ)

١. توفر الكلية قاعات دراسية تستوعب أعداد الطلاب والطالبات، ويجري فيها معظم أنشطة المقررات وفيها ما تحتاجه العملية الجامعية من جهاز عرض ومنصة إلكترونية بالإضافة للأمر الفنية الأخرى من إضاءة وتكييف وعزل صوتي مناسب.
٢. وتتوفر في مكتبة الجامعة المركزية جميع مصادر التعلم المطلوبة المتمثلة في الأوعية الورقية والإلكترونية، كما توفر المكتبة دعماً مجانياً للتكنولوجيا للأوعية الإلكترونية العالمية والإفادة منها.
٣. تحتاج الكلية لمعامل صوتية لتقديم بعض المقررات ومازال العائق الإداري قائماً لتوفيرها.

### ٣. الإجراءات المتبعة لضمان توافر بيئة صحية وآمنة (طبقاً لطبيعة البرنامج)

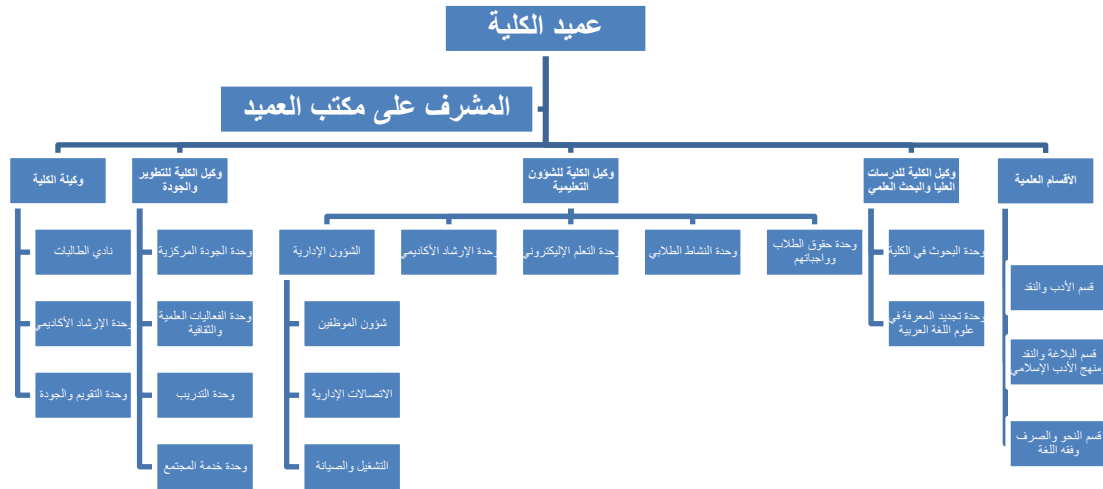
- ١- الاهتمام بالتكثيف تبريدا وتدفئة.
- ٢- الاهتمام بالجو العام نظافة وتعقيما بشكل دوري.
- ٣- الساحات المحيطة بالكلية تخضع لإشراف تام من جهاز الصيانة في الجامعة للتأكد من عدم وجود خلل مادي في التجهيزات، أو عائق للمشاة.

### ز. إدارة البرنامج ولوائحه:

#### ١. إدارة البرنامج

#### ١,١ الهيكل التنظيمي للبرنامج

(متضمناً المجالس، الإدارات، الوحدات، اللجان الدائمة... الخ)



٢,١ مشاركة المستفيدين

صف آلية تمثيل ومشاركة المستفيدين في تخطيط البرنامج وتطويره (الطلاب، الهيئات المهنية، الجمعيات العلمية، جهات التوظيف .... الخ)

١. تكوين لجان للجودة والتقويم والتخطيط يشارك فيها ممثلون عن الأقسام العلمية من أعضاء هيئة التدريس.
٢. مناقشة معدلات الإنجاز الفصلية في مجالس الأقسام العلمية ورفع توصياتها إلى مجلس الكلية.
٣. مناقشة نتائج تقارير المقررات في مجالس الأقسام العلمية ورفع توصياتها إلى مجلس الكلية.
٤. مناقشة الخطط الإستراتيجية في مجالس الأقسام العلمية ورفع توصياتها إلى مجلس الكلية.
٥. عقد ورش عمل مع أعضاء هيئة التدريس لإعداد الخطط الإستراتيجية للبرنامج.
٦. توزيع استبانات لأعضاء هيئة التدريس من أجل أخذ رأيهم في الخطط التطويرية التي يقدم عليها البرنامج.
٧. تحفيز أعضاء هيئة التدريس لتقديم أفكار ومقترحات تطويرية للبرنامج.

## ٢. لوائح البرنامج

ضع قائمة بلوائح البرنامج ذات العلاقة والرابط الإلكتروني لها: لائحة القبول والتسجيل، الدراسة والاختبارات، التوظيف، التأديب والتنظم... الخ

يخضع الالتحاق بالبرنامج لمتطلبات القبول في الجامعة بحسب المادة الثالثة من نظام القبول، وهي :

### المادة الثالثة :

١. أن يكون حاصلاً على شهادة الثانوية العامة أو ما يعادلها من داخل المملكة أو من خارجها .
٢. ألا يكون قد مضى على حصوله على الثانوية العامة أو ما يعادلها مدة تزيد على خمس سنوات ، ويجوز لمجلس الجامعة الاستثناء من هذا الشرط إذا توافرت أسباب مقنعة .
٣. أن يكون حسن السيرة والسلوك .
٤. أن يجتاز بنجاح أي اختبار أو مقابلة شخصية يراها مجلس الجامعة .
٥. أن يكون لائقاً طبيياً .
٦. أن يحصل على موافقة من مرجعه بالدراسة إذا كان يعمل في أي جهة حكومية أو خاصة .
٧. أن يستوفي أي شروط أخرى يحددها مجلس الجامعة وتعلن وقت التقديم .

### المادة الرابعة:

تكون المفاضلة بين المتقدمين ممن تنطبق عليهم جميع الشروط وفقاً لدرجاتهم في اختبار الشهادة الثانوية العامة والمقابلة الشخصية واختبارات القبول إن وجدت .

وفي نظام الاختبارات: المواد التنظيمية التي تخص هذا الجانب من نظام المؤسسة هي التالية:

### المادة الثانية والعشرون:

يحدد مجلس الكلية - بناء على اقتراح مجلس القسم - درجة للأعمال الفصلية لا تقل عن (٣٠٪) من الدرجة النهائية للمقرر.

#### المادة الثالثة والعشرون:

تحتسب درجة الأعمال الفصلية للمقرر بإحدى الطريقتين الآتيتين :  
أ- الاختبارات الشفهية أو العملية أو البحوث أو أنواع النشاط الصفي الأخرى أو منها جميعاً أو من بعضها واختبار تحريري واحد على الأقل .  
ب- اختبارين تحريريين على الأقل.

#### المادة الرابعة والعشرون:

يجوز لمجلس الكلية - بناء على توصية مجلس القسم - أن يُضَمَّن الاختبار النهائي في أي مقرر اختبارات عملية أو شفوية ، ويحدد الدرجات التي تخصص لها من درجات الاختبار النهائي.

#### المادة الخامسة والعشرون:

يجوز لمجلس القسم الذي يتولى تدريس المقرر بناء على توصية مدرس المادة السماح للطلاب باستكمال متطلبات أي مقرر في الفصل الدراسي التالي ويرصد للطلاب في سجله الأكاديمي تقدير غير مكتمل (ل) أو (IC) ولا يحسب ضمن المعدل الفصلي أو التراكمي إلا التقدير الذي يحصل عليه الطالب بعد استكمال متطلبات ذلك المقرر ، وإذا مضى فصل دراسي واحد ولم يُعَيَّر تقدير غير مكتمل (ل) أو (IC) في سجل الطالب لعدم استكمالها فيستبدل به تقدير راسب (هـ) أو (F) ويحسب ضمن المعدل الفصلي والتراكمي.

#### المادة السادسة والعشرون:

يجوز استثناء مقررات الندوات والأبحاث والمقررات ذات الصبغة العملية أو الميدانية من أحكام المواد (٢٢) ، (٢٣ ، ٢٤) أو بعضها ، وذلك بقرار من مجلس الكلية بناء على توصية مجلس القسم الذي يتولى تدريس المقرر، ويحدد مجلس الكلية قياس تحصيل الطالب في هذه المقررات.

#### المادة السابعة والعشرون:

إذا كانت دراسة مقررات الأبحاث تتطلب أكثر من فصل دراسي فيرصد للطلاب تقدير مستمر (م) أو (IP) ، وبعد انتهاء الطالب من دراسة المقرر يمنح التقدير الذي حصل عليه ، وإذا لم يستكمل المقرر في الوقت المحدد

فيجوز لمجلس القسم الذي يتولى تدريسه الموافقة على رصد تقدير غير مكتمل (ل) أو ((IC في سجل الطالب

### المادة الثامنة والعشرون:

تحسب التقديرات التي يحصل عليها الطالب في كل مقرر كما يلي:

الدرجة المئوية	التقدير	رمز التقدير	وزن التقدير من (٥)	وزن التقدير من (٤)
٩٥-١٠٠	ممتاز مرتفع	أ+	٥,٥	٤,٥
٩٥ إلى أقل من ٩٥	ممتاز	أ	٤,٧٥	٣,٧٥
٨٥ إلى أقل من ٩٥	جيد جدا مرتفع	ب+	٤,٥	٣,٥
٨٥ إلى أقل من ٨٥	جيد جدا	ب	٤,٠	٣,٠
٨٠ إلى أقل من ٨٠	جيد مرتفع	ج+	٣,٥	٢,٥
٧٥ إلى أقل من ٧٥	جيد	ج	٣,٥	٢,٠
٧٠ إلى أقل من ٧٠	مقبول مرتفع	د+	٢,٥	١,٥
٦٥ إلى أقل من ٦٥	مقبول	د	٢,٠	١,٠
أقل من ٦٥	راسب	هـ	١,٠	٠

### المادة التاسعة والعشرون:

يكون التقدير العام للمعدل التراكمي عند تخرج الطالب بناءً على معدله التراكمي كالاتي:

١. (ممتاز) : إذا كان المعدل التراكمي لا يقل عن ٤,٥٠ من ٥,٠٠ أو ٣,٥٠ من ٤,٠٠.
٢. (جيد جداً) : إذا كان المعدل التراكمي من ٣,٧٥ إلى أقل من ٤,٥٠ من ٥,٠٠ أو من ٢,٧٥ إلى أقل من ٣,٥٠ من ٤,٠٠.
٣. (جيد) : إذا كان المعدل التراكمي من ٢,٧٥ إلى أقل من ٣,٧٥ من ٥,٠٠ أو من ١,٧٥ إلى أقل من ٢,٧٥ من ٤,٠٠.
٤. (مقبول) : إذا كان المعدل التراكمي من ٢,٠٠ إلى أقل من ٢,٧٥ من ٥,٠٠ أو من ١,٠٠ إلى أقل من ١,٧٥ من ٤,٠٠.

### المادة الثلاثون:

تمنح مرتبة الشرف الأولى للطلاب الحاصل على معدل تراكمي من (٤,٧٥) إلى (٥,٠٠) من (٥,٠٠) أو من (٣,٧٥) إلى (٤,٠٠) من (٤,٠٠) عند التخرج ، وتمنح مرتبة الشرف الثانية

للطالب الحاصل على معدل تراكمي من (٤,٢٥) إلى أقل من (٤,٧٥) من (٥,٠٠) أو من (٣,٢٥) إلى أقل من (٣,٧٥) من (٤,٠٠) عند التخرج .

ويشترط للحصول على مرتبة الشرف الأولى أو الثانية ما يلي:

١. ألا يكون الطالب قد رسب في أي مقرر درسه في الجامعة أو في جامعة أخرى.
٢. أن يكون الطالب قد أكمل متطلبات التخرج في مدة أقصاها متوسط المدة بين الحد الأدنى والحد الأقصى للبقاء في كليته.
٣. أن يكون الطالب قد درس في الجامعة التي سيتخرج منها ما لا يقل عن (٦٠٪) من متطلبات التخرج

#### - التوظيف:

إضافة إلى الضوابط والقواعد العامة المنظمة لتعيين أعضاء هيئة التدريس يقوم القسم بوضع ضوابط وتخصيص لجان لمقابلة المتقدم للقسم لمعرفة مستواه والاطلاع على إمكانياته والرفع بذلك لمجلس القسم لمناقشته وفق احتياج القسم من أعضاء هيئة التدريس، والمستوى العلمي والفني للمتقدم. وتسير عمليات توظيف طاقم تدريس جديد على الخطوات التالية :

١. يعلن في وسائل الإعلام والتواصل عن فتح باب التقدم عبر البوابة الإلكترونية الموحدة للتوظيف في الجامعة، ويحدد نوع الوظيفة ودرجتها، وطريقة استقبال الترشيحات.
  ٢. تفحص السير الذاتية والوثائق المقدمة في مقابلة شخصية من قبل لجنة تشكل لهذا الغرض.
  ٣. استعراض أسماء الطلبة المتميزين في السنوات الأخيرة من البرنامج وأخذ توصيات أساتذتهم بمن يصلح منهم لوظيفة (معيد/معيدة) في الكلية.
  ٤. بعد التخرج تجرى لهم مقابلات شخصية من قبل لجنة مختصة تقدم لها الوثائق المطلوبة وتتخذ قرارها بالقبول من عدمه.
  ٥. من يتقدم لوظائف: (محاضر، أستاذ مساعد، أستاذ مشارك، أستاذ) فتجرى لهم المقابلة الشخصية وتفحص سيرهم الذاتية ووثائقهم ويتخذ القرار المناسب من قبل لجنة تشكل لهذا الغرض.
- أما في مجال توظيف غير السعوديين فتتم الإجراءات التالية :
١. يطرح في مجلس القسم نوع الحاجة والدرجة العلمية للمراد استقدامه، ثم يقترح المجلس أسماء يرى أنهم متميزون ليطلع عليها الاستقدام إن رغبت في ذلك.
  ٢. تتوجه لجنة تشكل لهذا الغرض للبلد المراد الاستقدام منها.
  ٣. يعلن في الصحف المحلية - في ذلك البلد - الحاجة لتوظيف عدد من أعضاء هيئة التدريس أو من في حكمهم، ودرجاتهم العلمية.
  ٤. تفحص السيرة الذاتية والوثائق اللازمة للمتقدمين بمن فيهم المرشحون إن وجدوا.

تجرى لهم المقابلات الشخصية من قبل تلك اللجنة ويتخذ القرار المناسب بشأن كل مترشح.

التأديب والتظلم:

من خلال هذا الارتباط [\(اضغط هنا\)](#) و [\(هنا\)](#)



## ح. ضمان جودة البرنامج

<p>١. نظام ضمان الجودة في البرنامج. ضع الرابط الإلكتروني لدليل نظام ضمان الجودة</p>
<p><b>قيد البناء</b></p>
<p>٢. إجراءات مراقبة جودة البرنامج.</p> <p>١- إنشاء لجنة المرحلة الجامعية للإشراف على البرنامج وتنسيق الجهود بين الأقسام العلمية والإدارات التنفيذية. ٢- تسلم ملف المقرر كاملاً نهاية كل فصل من منسقي المقررات . ٣- مناقشة تقرير المقرر في القسم العلمي واتخاذ الإجراء العلمي للتطوير ٤- مناقشة تقارير المقررات في مجلس الكلية والتوصية بتعديل المقررات عند الحاجة. ٥- تقارير وحدة الخريجين ومناقشتها في لجنة المرحلة الجامعية</p>
<p>٣. إجراءات مراقبة جودة مقررات البرنامج التي تُدرّس من خلال أقسام علمية أخرى.</p> <p>١- مخاطبة الكليات التي تقدم المقررات للتنسيق مع منسقي المقررات. ٢- الحصول على ملف المقرر والاطلاع على تقرير المقرر وإعداد تقرير عنه. ٣- استكتاب الكليات التي تقدم المقررات لتطوير المقررات وتذليل الصعوبات واستطلاع الرأي حول المقررات وما تحققه لطلاب الكلية.</p>
<p>٤. الإجراءات المتبعة للتأكد من تحقيق التكافؤ بين المقرر الرئيس للبرنامج ( بشطريه: طلاب، طالبات) وبقية الفروع الأخرى.</p> <p>التكافؤ بين شطري الطلاب والطالبات حاصل من خلال التقسيمات الإدارية وتنسيق المقررات والتخريج والأنشطة، ولا يوجد فروع أخرى.</p>
<p>٥. إجراءات تطبيق الضوابط المؤسسية للشراكة التعليمية والبحثية (إن وجدت)</p> <p>لا يوجد</p>
<p>٦. خطة البرنامج في قياس مخرجات التعلم على مستوى البرنامج وآليات الاستفادة من نتائجها في عمليات التطوير.</p> <p>١- الطلاب الحاليين وخريجي البرنامج؟ الاستراتيجيات هي :</p>

- توزيع استبانات لاستطلاع آراء الطلاب.
  - دراسة نتائج الطلاب.
  - إجراء المناقشة والحوار المباشر مع الطلاب.
  - الاستفادة مما يطرح في المنتديات الطلابية.
  - النظر في ملحوظات الجهات التي توظف الخريجين.
- ٢- مستشارون مستقلون أو مقيمون مستقلون أو كلا الفئتين؟

#### الاستراتيجيات هي :

١. تقييم الهيئات المتخصصة.
٢. آراء الأساتذة الزائرين.
- ٣- الموظفون أو غيرهم من أصحاب الشأن أو من الجميع؟

#### الاستراتيجيات هي :

١. زيارة الجهات المستفيدة من التخصص والاستفادة من آراء المسؤولين فيها.
٢. الاستفادة من التقارير التي يحصل عليها الخريجون من جهات عملهم.

#### ٧. مصفوفة تقييم جودة البرنامج

توقيت التقييم	طريقة التقييم	مصدر التقييم	مجالات التقييم
نهاية العام الأكاديمي	الاستبانات، الملحوظات والشكاوى، استمارة تقييم البرنامج، منصة تواصل (هنا)	هيئة التدريس، الطلاب	قيادة البرنامج
نهاية العام الأكاديمي	الاستبانات واستطلاعات الرأي وتقرير المقرر	هيئة التدريس، الطلاب	فاعلية استراتيجيات التدريس والتقييم
نهاية العام الأكاديمي	تقرير المقرر، استبانات الطلاب	هيئة التدريس، الطلاب	مصادر التعلم
نهاية العام الأكاديمي	استطلاعات الرأي والاستبانات واللقاءات الدورية	الطلاب، الجهات الموظفة	الخدمات
في نهاية العام الأكاديمي لمقرر الخبرة الميدانية	الدراسة الميدانية واستطلاعات الرأي واستمارة تقييم متدرب	الطلاب، الجهات الموظفة	الشراكات

مجالات التقييم (قيادة البرنامج، فاعلية التدريس والتقييم، مصادر التعلم، الخدمات، الشراكات ... الخ)

مصدر التقييم (الطلاب، الخريجون، هيئة التدريس، قيادات البرنامج، الإداريين، الموظفين، المراجع المستقل ... الخ)

طريقة التقييم (استطلاعات الرأي، المقابلات، الزيارات، ... الخ)

توقيت التقييم (بداية الفصل الدراسي، نهاية العام الأكاديمي ... الخ)

## ٨. مؤشرات قياس أداء البرنامج

الفترة الزمنية لتحقيق مؤشرات الأداء المستهدفة (٥) أعوام

م	الرمز	مؤشر الأداء	المستوى المستهدف	طرق القياس	توقيت القياس
١	المؤشر ١	تقييم جودة خبرات التعلم في المؤسسة (متوسط تقديرات الطلاب على مقياس سنوي تقديري من خمس نقاط لطلبة السنة النهائية)			
٢	المؤشر ٢	نسبة المقررات التي يجري فيها تقويم للطلاب خلال السنة.			
٣	المؤشر ٣	نسبة الطلاب لهيئة التدريس (بدوام كامل أو ما يعادله).			
٤	المؤشر ٤	نسبة تقدير الطلاب العام لجودة المقررات.			
٥	المؤشر ٥	نسبة أعضاء هيئة التدريس الذي يحملون مؤهلات دكتوراه مصادق عليها.			
٦	المؤشر ٦	نسبة الطلاب الذين أكملوا بنجاح السنة الأولى.			
٧	المؤشر 7	نسبة الطلاب الذين أكملوا برنامج البكالوريوس في الحد الأدنى من المدة.			
٨	المؤشر 8	نسبة الطلاب الذين توظفوا في مجالات التخصص بعد تخرجهم خلال ستة أشهر.			
٩	المؤشر 9	نسبة خريجي المرحلة الجامعية الذين توظفوا خلال ستة أشهر.			
١٠	المؤشر 10	نسبة خريجي المرحلة الجامعية الذين سجلوا في دراسة خلال ستة أشهر.			
١١	المؤشر 11	نسبة خريجي المرحلة الجامعية الذين لم يتوظفوا ولم يكملوا دراسة خلال ستة أشهر.			
١٢	المؤشر 12	نسبة الكادر الإداري الطلاب.			

م	الرمز	مؤشر الأداء	المستوى المستهدف	طرق القياس	توقيت القياس
١٣	المؤشر 13	نسبة تسرب أعضاء الهيئة التدريسية من الكلية.			
١٤	المؤشر 14	نسبة المتحقين بالبرامج التدريسية إلى عدد الهيئة التدريسية.			
١٥	المؤشر 15	نسبة أعضاء هيئة التدريس الذين لديهم على الأقل بحث واحد محكم في السنة السابقة.			
١٦	المؤشر 16	عدد أوراق العمل أو التقارير المقدمة للمؤتمرات خلال السنة الماضية لكل عضو من أعضاء الهيئة التدريسية.			
١٧	المؤشر 17	نسبة أعضاء الهيئة التدريسية الذين قدموا أنشطة لخدمة المجتمع.			
١٨	المؤشر 18	عدد برامج التثقيف المجتمعي المقدمة في السنة.			

\* بما في ذلك المؤشرات المطلوبة من المركز الوطني للتقويم والاعتماد الأكاديمي

### ط. بيانات اعتماد التوصيف

جهة الاعتماد:	مجلس الجامعة قرار رقم ٢٩٩١
رقم الجلسة:	الأولى
تاريخ الجلسة:	١٤٣٨/١/٩ هـ