



## دليل ضمان جودة برنامج ماجستير الأدب والنقد

محتويات الدليل		
١	مقدمة الدليل وأهدافه	١
٤	دورة الجودة في برنامج الماجستير ومعاييرها	٢
٦	نبذة تعريفية عن الكلية	٣
٨	نبذة تعريفية عن القسم	٤
١٠	نبذة تعريفية عن البرنامج	٥
١٣	هيكل الكلية والقسم والبرنامج	٦
١٤	اللجان العاملة بالقسم	٧
١٤	لجنة المخططات العلمية	٨
١٥	لجنة المقابلات	٩
١٦	لجنة المعادلات	١٠
١٦	لجنة الجداول	١١
١٧	لجنة تطوير المقررات والتوصيفات	١٢
١٧	لجنة الجودة	١٣
١٨	لجنة الاعتماد البرامجي والتطوير	١٤
٢٠	رسوم البرنامج	١٥
٢٠	دليل ضمان جودة البرامج بجامعة محمد بن سعود الإسلامية	١٦



## ١-المقدمة :

جرى إعداد دليل ضمان الجودة لبرنامج ماجستير الأدب والنقد؛ ليكون أداة ومستندا ومرجعا علميا لكافة عمليات توكيد الجودة داخل القسم. وقد روعي أن يكون الدليل الاسترشادي سهل الاستخدام، وبعيدا عن أي تعقيدات لا تتوافق مع المغزى من إعداد هذا الدليل. والجدير بالذكر أن الدليل مستند على أدلة المركز الوطني للاعتماد الأكاديمي والتقويم ولائحته التنظيمية الداخلية.

## ٢-أهداف إدارة ضمان الجودة:

### • الهدف العام:

بناء نظام فعال لنظام الجودة، والتخطيط والإدارة، وقيادة عمليات تطوير الجودة وتوطينها في البرنامج، وتحقيق معايير الاعتماد في العملية التدريسية والأكاديمية في البرنامج الأكاديمي، وضبط نظام الجودة في العمل الإداري داخل الكلية، والعمل على تقويم جميع أنشطتها، وتطوير وتحسين الأداء في كافة الجوانب، ونشر ثقافتها.

### • الأهداف التفصيلية:

١. تحسين بيئة البرنامج ، وفق نظام فعال لضمان الجودة ومواكبتها أساليب التطور المستمر.

٢. استيفاء متطلبات الاعتماد الأكاديمي للبرنامج وفق ما نصت عليه هيئة تقويم التعليم.



٣. متابعة أداء العمليات في المجال الإداري، والتعليمي، والبحثي، والخدمة المجتمعية وفق أدوات قياس محددة.

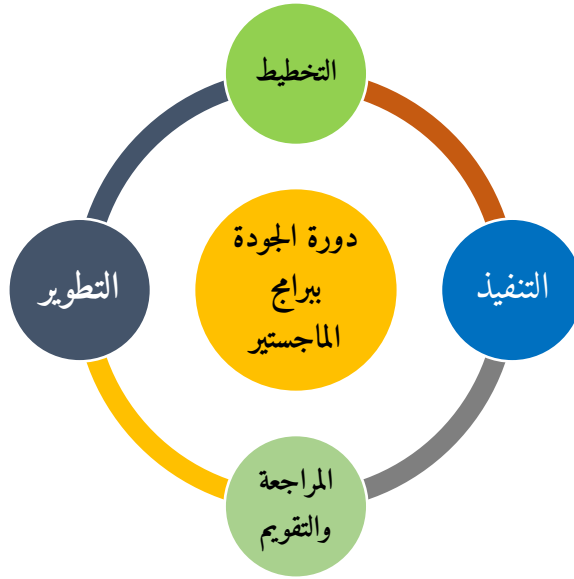
٤. التخطيط لرفع مستوى جودة مخرجات البرنامج بما يتطلبه سوق العمل.

٥. تفعيل المشاركة الطلابية في بناء واتخاذ القرارات ذات العلاقة بجودة العملية التعليمية.

٦. نشر ثقافة الجودة بين جميع العاملين في البرنامج، وتدريبهم على أساليب تطوير عمليات ضمان الجودة.

٧. التطوير والتحسين المستمر في جميع أنشطة البرنامج بما تتطلبه معايير الاعتماد.

### ٣- دورة الجودة في برنامج ماجستير لأدب والنقد



#### أ- معايير عمليات التخطيط:

- ترتبط جميع الخطط التشغيلية بالخطط الاستراتيجية للكلية.
- ترتبط خطط الوحدات بإدارة ضمان الجودة بالخطة التشغيلية لإدارة ضمان الجودة.
- تتضمن الخطة التشغيلية: الأهداف، والمبادرات، ومؤشرات الأداء.
- التأكد من وجود عدد كافٍ ودقيق من المؤشرات.
- ربطها بممارسات هيئة تقويم التعليم والتدريب ما أمكن.



## ب- معايير عمليات التنفيذ:

- التأكد من تنفيذ الخطط التشغيلية بما يتضمن استيفاء الاعتماد الأكاديمي.

-التأكد من تنفيذ خطط التحسين.

- تحقيق المرونة من خلال اتخاذ التدابير والحلول الملائمة حيال القضايا والمستجدات ذات العلاقة.

## ج-معايير عمليات المراجعة والتقييم:

-إعداد تقارير إنجاز دورية لتنفيذ الخطط التشغيلية المرتبطة بالخطة الاستراتيجية، مبنية على مؤشرات وإحصاءات ومعلومات دقيقة.

- تحليل البيانات والمعلومات الواردة في التقارير بذكر نقاط القوة، وتوصيات التحسين، والاستفادة منها عند إغلاق دائرة الجودة في عمليات التحسين، واتخاذ القرارات والتوصيات بشأنها.

## د-معايير عمليات التطوير:

-ضمان استمرارية الممارسات الجيدة.

-إغلاق دائرة الجودة بإعداد خطة التحسين للعام القادم، بعد تحليل المؤشرات والبيانات في التقارير، في حال ظهور قصور في مؤشرات الأداء.

### ٣- نبذة عن الكلية

#### كلية اللغة العربية

افتتحت كلية اللغة العربية بالرياض في عهد جلالة الملك سعود بن عبدالعزيز آل سعود - يرحمه الله - عام ١٣٧٤ (الموافق لعام ١٩٥٤م)، وكانت مع كلية الشريعة تابعة للرئاسة العامة للكليات والمعاهد العلمية آنذاك.

ثم صدر المرسوم الملكي الكريم ذو الرقم م / ٥٠ بتاريخ ٢٣ / ٨ / ١٣٩٤هـ (الموافق ١٠ / ٩ / ١٩٧٤م) من لدن صاحب الجلالة الملك فيصل بن عبدالعزيز آل سعود - يرحمه الله - المتضمن الموافقة على نظام جامعة الإمام محمد بن سعود الإسلامية، التي ضمت في حينه كليتي: الشريعة واللغة العربية، وبذلك تكون كلية اللغة العربية بالرياض ثالث الكليات الجامعية في المملكة العربية السعودية، وثاني كليتين كانتا نواة جامعة الإمام محمد بن سعود الإسلامية، وأول كلية متخصصة بعلوم اللغة العربية في المملكة العربية السعودية.

ويتبع كلية اللغة العربية قسمان علميان، هما:

- الأدب والبلاغة والنقد
- النحو والصرف وفقه اللغة.

إنشاء الكلية

<p>الريادة في خدمة اللغة العربية وآدابها والمنافسة العالمية في التعليم والبحث العلمي وخدمة المجتمع.</p>	<p>رؤية الكلية</p>
<p>خدمة اللغة العربية وآدابها وإعداد متخصصين متميزين علمياً ومهاريًا، قادرين على الاستفادة من التراث والدراسات الحديثة، وتطوير البحث العلمي، وتوظيف التخصص في خدمة المجتمع.</p>	<p>رسالة الكلية</p>
<ul style="list-style-type: none"> <li>• إعداد الطالب إعدادًا متميزًا علميًا ومهاريًا يؤهله لاحتراف عمل في تخصصه.</li> <li>• تفعيل البحث العلمي لتطوير علوم اللغة العربية وآدابها وتحقيق تراثها، والاستجابة لاحتياجات المجتمع.</li> <li>• خدمة المجتمع بتقديم برامج متخصصة للمؤسسات والأفراد، والمشاركة في الأنشطة الثقافية.</li> <li>• العناية بالتراث العريق للغة العربية.</li> <li>• تطوير المقررات لتكون متمسة بجودة المحتوى العلمي ومشملة على المعارف والمهارات اللازمة في التخصص.</li> <li>• الارتقاء بطرق التدريس وفق الأساليب التعليمية المواكبة للمستجدات العلمية والتقنية الحديثة.</li> <li>• تنمية مهارات عضو الهيئة التدريسية ليتمكن من تدريس المقررات وتطويرها، والعناية بالجانب التربوي والبحثي.</li> <li>• تطوير العمل الإداري وفق متطلبات الجودة والاعتماد الأكاديمي.</li> </ul>	<p>أهداف الكلية</p>





أقسام كلية اللغة العربية	
قسم النحو والصرف وفقه اللغة	قسم الأدب والبلاغة والنقد

٤-نبذة عن قسم الأدب والبلاغة والنقد	
إنشاء القسم	<p>قسم الأدب والبلاغة والنقد هو أحد الأقسام العلمية في كلية اللغة العربية. يعنى برعاية آداب اللغة العربية في مستويات الكلية الدراسية عبر العصور- قديمها وحديثها - ويشرف على تدريس المقررات التي تدخل في تخصصه ويضع مناهجها في المرحلة الجامعية ومرحلي الدراسات العليا، ومن مقرراته: الأدب وتاريخه، والنصوص الأدبية، والمهارات الكتابية، والأدب المقارن، ونظرية الأدب، والسرديات، واللسانيات النظرية والتطبيقية، ومناهج الدراسات الأدبية، وأساليب البحث ، وغيرها.</p> <p>ويتولى القسم توزيع محاضرات هذه المقررات على أعضاء هيئة التدريس التابعين له، كما يتولى الإشراف على البحوث الأدبية التي يكلفها طلاب الكلية.</p> <p>وجميع هذه المقررات التي يقوم القسم بتدريسها تسهم في إبراز الأدب العربي - قديمه وحديثه - بصورته المشرفة التي تتضح بمقارنته بالأدب العالمية الأخرى، والكشف عن كنوزه القيمة، وأثره في تقدم الفكرورقيته.</p> <p>ومن أهم أعمال القسم: توجيه طلاب الدراسات العليا إلى البحث العلمي في مجال التخصص، وإرشادهم إلى الحقول الدراسية التي تغني خبراتهم وتنهض بمستوى البحث، والإشراف على رسائلهم العلمية في مرحلي الماجستير والدكتوراه، ومناقشتها، والتوصية بمنح درجاتها، ويعمل القسم على تنمية أعضاء هيئة التدريس وتبادل الخبرات والمعارف بينهم من خلال الحلقات البحثية المستمرة طوال العام الجامعي، والندوات العلمية التي يحرص القسم على إنجازها في سبيل إنتاج المعرفة، والتواصل مع المتخصصين في الأدب في مختلف الجامعات والمؤسسات البحثية داخل المملكة العربية السعودية وخارجها.</p>
رؤية القسم	تحقيق الريادة في خدمة الأدب العربي خدمة تجمع بين الأصالة والمعاصرة.
رسالة القسم	حماية الأدب العربي شعرا ونثرا عبر مختلف العصور، والمحافظة على هويته، وتوظيف المناسب من المكتسبات النقدية الحديثة في إشهاره ونقده.



المركز الوطني للتقويم والاعتماد الأكاديمي



- تكوين الشخصية العلمية المتجددة لدى الدارسين والباحثين، وتنمية الإبداع لدى الموهوبين من الطلاب.
- تعليم طلاب الكلية المراحل التي مر بها الأدب العربي في عصوره المتعددة، وإبراز خصائصه الفنية في كل مرحلة.
- الكشف عن أهم الفنون الأدبية، وإبراز القضايا المثارة في الأدب العربي - قديمه وحديثه - ودراستها، وبيان المواقف المختلفة منها.
- تنمية الذوق الأدبي واستقلال الشخصية؛ من خلال العناية بالجانب التطبيقي في دراسة النصوص الأدبية - نثرية وشعرية - وتحليلها وفق منهج علمي، يلتزم الشمول والموضوعية في الأحكام.
- تعميق الصلة بالمصادر والمراجع الأدبية - القديمة والحديثة - التي تعالج قضايا الأدب، ونظرياته، ووظائفه، واتجاهاته المتعددة.
- فتح مجالات البحث الأدبي أمام الطلاب في المرحلة الجامعية والدراسات العليا، والعناية بتوجيههم والإشراف عليهم.
- فتح مجالات البحث الأدبي أمام الطلاب في المرحلة الجامعية والدراسات العليا، والعناية بتوجيههم والإشراف عليهم.
- توثيق العلاقة بين أعضاء هيئة التدريس ومناحي الإبداع ومجالاته؛ من خلال المؤسسات الأدبية والثقافية، المسهمة في خدمة المجتمع.
- منح الدرجات العلمية التي تؤهل طلاب الدراسات العليا في مرحلتي الماجستير والدكتوراه للالتحاق بميدان العمل في مجال التخصص.

## أهداف القسم

## ٥- برنامج ماجستير الأدب والنقد

<p>إعداد كفاءات متخصصة في الأدب والنقد العربي، تمتلك المعارف والمهارات العلمية والمهنية والفنية اللازمة للتدريس والبحث المتعمق، القدرة على مواكبة مستجدات العصر، ومتطلبات سوق العمل، والمنافسة محليا وإقليميا، وذلك من خلال تقديم مقررات علمية متميزة تجمع بين التأصيل النظري والتطبيق، وبيئة أكاديمية محفزة وداعمة، وشراكات مجتمعية فاعلة، تعزز هوية المجتمع العربية والإسلامية.</p>	<p>رسالة البرنامج</p>
<ul style="list-style-type: none"> <li>• إكساب الطلاب بنية متسقة من المبادئ والمفاهيم والمعارف في الأدب والنقد العربي وما يرتبط به من تخصصات، تمكنهم من معالجة المشكلات في مجموعة من السياقات المعقدة.</li> <li>• إكساب الطلاب فكريا نقديا جديلا في قراءة الظواهر الأدبية، وتحليلها تحليلا معمقا يتكى على أسس علمية ومنهجية.</li> <li>• إعداد طلاب قادرين على إجراء بحوث علمية متقدمة في مجال الأدب والنقد العربي، باستخدام أساليب متخصصة في البحث والاستقصاء، وتوظيف التقنية الحديثة.</li> <li>• خدمة الأدب العربي وإبراز كنوزه التراثية وإبداعاته في كافة العصور، وإبراز الجوانب المعرفية والجمالية فيه، من خلال استخدام المناهج النقدية والمدارس اللسانية الحديثة في دراسته.</li> <li>• المشاركة الفاعلة مع مؤسسات المجتمع لنشر الوعي بأهمية الأدب العربي، وفنونه الأدبية، وتوظيفها في المجالات الثقافية، بما يرسخ أهمية الأدب العربي في الحفاظ على هوية اللغة العربية.</li> </ul>	<p>أهداف البرنامج</p>
<p>ماجستير الأدب والنقد</p>	<p>الدرجة العلمية التي يمنحها البرنامج</p>



المركز الوطني للتقويم والاعتماد الأكاديمي



<p>١- أن يكون المتقدم سعودياً ، أو حاصلًا على منحة دراسية رسمية للدراسات العليا إذا كان من غير السعوديين.</p> <p>٢- أن يكون المتقدم حاصلًا على شهادة البكالوريوس من جامعة سعودية، أو من جامعة أخرى معترف بها.</p> <p>٣- أن يكون حسن السيرة والسلوك، ولائقًا طبيًا.</p> <p>٤- ألا يقل المعدل الأكاديمي في مرحلة البكالوريوس عن جيد جداً، مع معادلة رسمية إن كانت الشهادة من جامعة غير سعودية.</p> <p>٥- الحصول على درجة (٧٠) فأكثر في اختبار القدرات الجامعية ، مالم يشترط القسم درجة أعلى.</p> <p>٦- تقديم تزكيتين علميتين من أساتذة سبق لهم تدريسه.</p> <p>٧- موافقة المرجع الوظيفي على الدراسة إن كان موظفًا.</p> <p>٨- استيفاء كل الشروط قبل إجراء الاختبار والمقابلة.</p> <p>٩- اجتياز الاختبارات والمقابلات التي يقرها القسم العلمي</p>	<p><b>شروط القبول في البرنامج</b></p>
<p>علمية ، ثقافية، اجتماعية، اقتصادية، الاحتياجات والتطورات الوطنية.</p>	<p><b>أسباب إنشاء البرنامج</b></p>
<p>١. معتدل ومعتز بهويته الدينية والوطنية: يتسم بالوسطية والاعتدال في فكره وسلوكه ولديه المعرفة والوعي بما يرسخ اعتزازه بهويته الدينية والوطنية وبلغته العربية، ويمكنه من اكتساب الحقوق وأداء الواجبات.</p> <p>٢. متمكن علميًا: يمتلك أساسًا معرفيًا متينًا في مجال تخصصه بما يمكنه من استيعاب المعرفة وتوظيفها وإنتاجها.</p> <p>٣. مسهم في السلامة الشخصية والبيئية: لديه وعي بأهمية السلامة الشخصية والبيئية، ومقوماتها، ووسائلها، بما يمكنه من الالتزام وتوعية الآخرين بها.</p> <p>٤. مهياً لسوق العمل: يمتلك المعارف والمهارات الأساسية والقدرات التنافسية التي تؤهله للانخراط في سوق العمل وريادة الأعمال.</p> <p>٥. مفكر فاعل: يوظف مهارات التفكير المختلفة للوصول إلى نتائج فعالة في حل المشكلات، واتخاذ القرار، والإبداع، والابتكار.</p> <p>٦. مُلمٌ بالتقنية: لديه المعرفة الأساسية بالتقنية بالصورة التي تجعله قادرًا على تطوير معارفه ومهاراته، وتوظيفها بشكل فاعل في تحسين جودة الأداء والنتائج.</p> <p>٧. باحث: لديه قدرة على البحث وتحليل المعلومات وتفسيرها، وتقويمها، وإعداد الأبحاث، والتقارير.</p> <p>٨. متعلم مستقل: يمتلك القدرة على الاستقلالية، والتكيف مع الظروف بمرونة، وتقديم المبادرات، والتوجيه والتقييم والتطوير الذاتي.</p>	<p><b>خصائص خريجي البرنامج</b></p>



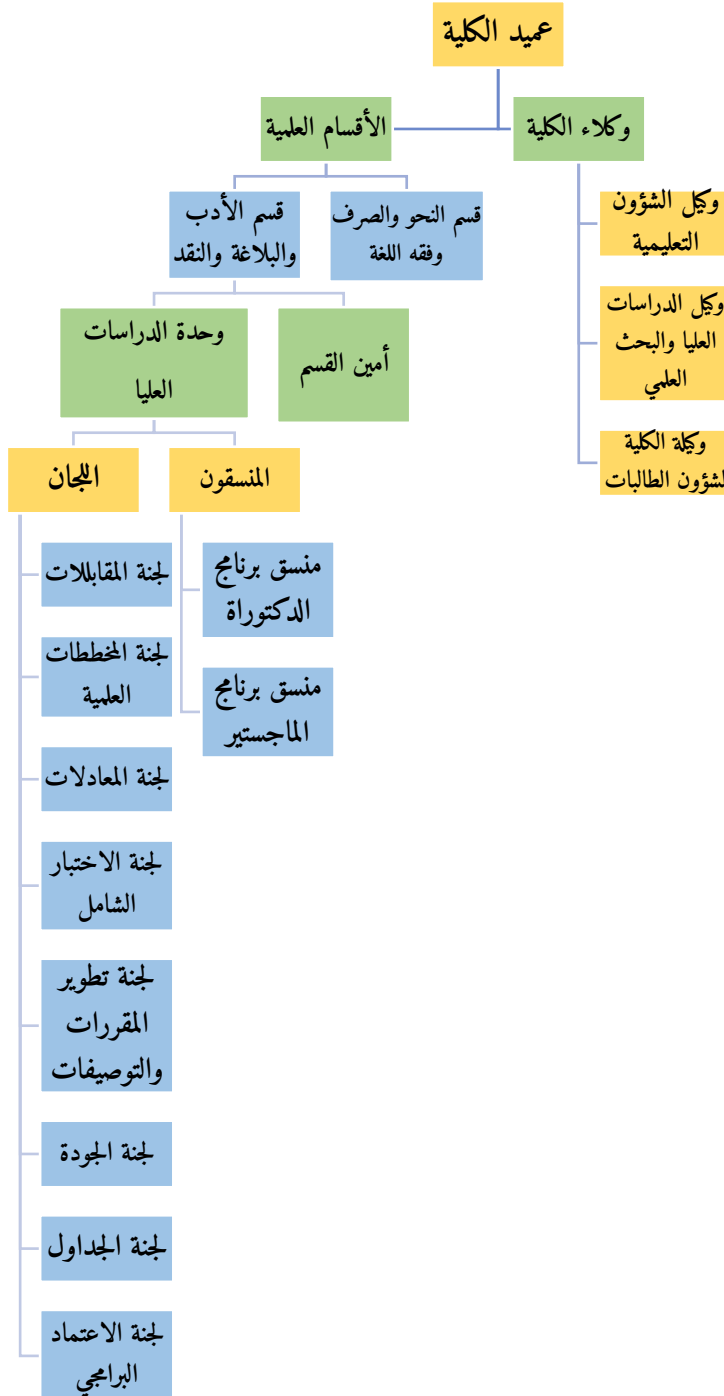
المركز الوطني للتقويم والاعتماد الأكاديمي

رؤية  
VISION  
2030  
المملكة العربية السعودية  
KINGDOM OF SAUDI ARABIA



<p>٩.متواصل مع الآخرين: يمتلك مهارات التواصل والتشارك والتعاطف مع الآخرين وتفهم وجهات النظر المختلفة، والتفاعل الإيجابي مع الثقافات الأخرى. ١٠.إيجابي متحمل المسؤولية: لديه القدرة على قيادة الفرق وتوجيه الآخرين لأداء المهام، وتحمل مسؤولية الإجراءات والقرارات والإسهام في الأعمال التطوعية وخدمة المجتمع.</p>	
	<p><b>المهين والوظائف التي يؤهل لها البرنامج</b></p> <ul style="list-style-type: none"><li>- محاضر: ٢٣١.٢٦</li><li>- معلم لغة عربية في المرحلة الثانوية: ٢٣٣.٠.٢</li><li>- معلم لغة عربية في المرحلة المتوسطة: ٢٣٣.٢٦</li><li>- باحث أكاديمي: ٢٣٥٩.٦</li><li>- مؤلف: ٢٦٤١.١</li><li>- شاعر: ٢٦٤١.٢</li><li>- محرر أدبي: ٢٦٤١.٥</li><li>- ناقد أدبي: ٢٦٤١.٦</li><li>- محرر صحفي: ٢٦٤٢.٣</li></ul>

## ٦- هيكله الكلية والقسم



## ٧- اللجان المختصة في البرنامج:

- ١- لجنة المخططات العلمية.
- ٢- لجنة المقابلات.
- ٣- لجنة المعادلات.
- ٤- لجنة الجداول.
- ٥- لجنة تطوير المقررات والتوصيفات.
- ٦- لجنة الجودة.
- ٧- لجنة الاعتماد البرامجي والتطوير.

### مهام اللجان المختصة في البرنامج

#### ١- لجنة المخططات العلمية:

هي لجنة مختصة مكونة من أساتذة متمكنين علمياً، تتعاون مع المرشد في توجيه الطالب ليقدم شرحاً علمياً للفكرة البحثية المختارة، ثم يقدم المشروع لمجلس القسم ليبيدي رأيه العلمي فيها.

#### إجراءات لجنة المخططات العلمية:

- يرفع المرشد العلمي إلى اللجنة الفكرة البحثية للطالب وفق نموذج حدده القسم، وتكون الفكرة موجزة .

- يتداول أعضاء اللجنة الرأي في الفكرة البحثية من حيث: مناسبة الموضوع لمرحلة الماجستير - جودة الموضوع وأهليته للدراسة - دقة العنوان - وجاهة أسباب الاختيار- جودة التخطيط للموضوع - ملاءمة المراجع وحدائتها.

- يُرفض الموضوع إن كانت الفكرة غير صالحة للدراسة، ويقدم للمرشد العلمي تقرير فيه توضيح لأسباب الرفض. وفي حال كانت الفكرة مقبولة يزود المشرف العلمي بالملاحظات التي ينبغي أن يبني الطالب خطته على ضوءها.

-تعيد اللجنة النظر في الخطة بعد اكتمالها ، ثم ترفعها إلى مجلس القسم بعد إقرارها.

## ٢ - لجنة المقابلات:

تقابل هذه اللجنة الطلبة المتقدمين لبرنامج ماجستير الأدب والنقد، وتقيّم الجوانب العلمية والشخصية فيهم ؛ لتحدد مدى أهليتهم للالتحاق بالبرنامج.

### أ. الإجراءات التنظيمية القبلية للجنة المقابلات:

- إعداد مجموعة تواصلية بين أعضاء اللجنة.
- الاطلاع على شروط القبول المرسله من قبل عمادة الدراسات العليا.
- تسلم نموذج المقابلة الشخصية المعتمد من قبل عمادة الدراسات العليا.
- استبعاد الطلاب والطالبات الذين لا تنطبق عليهم الشروط.
- إعداد مجموعة للتواصل مع الطلاب والطالبات.
- صياغة رسالة ترحيبية، وإبلاغ الطلاب والطالبات بهدف إعداد المجموعة، وتحديد الوثائق التي تحتاجها اللجنة لكي ترسل على البريد المخصص لذلك: الهوية الوطنية، صورة شهادة البكالوريوس، قدرات الجامعيين.
- اقتراح تواريخ القابلة وأوقاتها وألياتها، والزمن التقريبي لكل متقدم.
- إعداد جدول بأسماء الطلاب والطالبات للبرنامج مقسمين على أيام المقابلة.
- إرسال الجدول إلى مجموعة التواصل.
- إعلان الموعد على حساب القسم الرسمي في تويتر، موقع الكلية، موقع القسم، وكذلك على حساب الطلبة في برنامج عليا.
- إرسال رسالة للطلاب والطالبات تحدد لهم مكان وتاريخ وزمن المقابلة، والآلية المتبعة فيها،
- تهيئة الاستمارات بكتابة جميع المعلومات، ومطابقة بيانات الطلاب والطالبات وتدقيقها.
- تقسم العمل بين أعضاء اللجنة ؛ لضمان انسيابيته .

### ب. آلية العمل بعد انتهاء المقابلات:

- كتابة جدول يتضمن الأسماء والدرجات.
- كتابة تقرير ختامي ، يتضمن آلية العمل، ونماذجه، ومخرجاته: الاستمارات، جدول الأسماء والدرجات.





المركز الوطني للتقويم والاعتماد الأكاديمي



### ٣- لجنة المعادلات:

-دراسة حالات الطلاب المحولين للقسم من أقسام أخرى بالكلية أو من خارج الكلية.

#### إجراءات لجنة المعادلات:

- عمل المعادلات الخاصة بالمقررات المحولة إلى القسم.
- تستقبل اللجنة استمارات التحويل وتدرسها لإجراء المعادلات المختلفة للطلبة والطالبات المحولين والمحولات من خارج الكلية وداخلها (بين الأقسام) ، ثم رفعها لمكتب وكيل الكلية للشؤون التعليمية لإتمام الإجراءات.
- تجهيز قاعدة بيانات بما يخص أعمال اللجنة وانجازاتها.
- عقد الاجتماعات الدورية لأعضاء اللجنة لتوزيع المهام والرفع بمحاضر الاجتماعات لرئيس القسم.
- رفع تقرير شامل لرئيس القسم عما أنجز في نهاية العام الدراسي.

### ٤- لجنة الجداول:

تعنى هذه اللجنة بوضع الجداول الدراسية، وجداول الاختبارات.

#### إجراءات لجنة الجداول:

- إعداد الجداول الدراسية لطلاب وطالبات برنامج ماجستير الأدب والنقد.
- إعداد جدول العبء التدريسي لأعضاء هيئة التدريس.
- إدراج الساعات المكتبية في الجداول بالتنسيق مع القسم.
- مراجعة السعة الاستيعابية للقاعات الدراسية وتأمين مواءمتها للشعب الدراسية في الجدول الدراسي.
- إعداد جدول اختبارات أعمال السنة وإعلانه للطلاب عبر وسائل التواصل.
- إعداد جدول الاختبارات النهائية بالتنسيق مع لجنة الاختبارات، وإعلانه للطلاب ولمنسوبي القسم عبر وسائل التواصل وحساب الكلية في تويتر وموقع الكلية.
- إعداد جداول المراقبة للاختبارات المختلفة (أعمال السنة، نهائي) وإعلانها لمنسوبي القسم.
- تقرير شامل عما أنجز في نهاية العام الدراسي.

## ٥- لجنة تطوير المقررات والتوصيفات:

تراجع هذه اللجنة المقررات والتوصيفات دوريا وتطورها، بناءً على الملاحظات المقدمة من لجنة جودة ، وعلى مقترحات التحسين من الأعضاء.

### إجراءات لجنة تطوير المقررات والتوصيفات:

- تدرس لجنة الخطط المقترحات والملاحظات وإجراءاتها ومتطلباتها.
- يقدم خطاب لرئيس القسم يشرح الإجراءات المقترحة.
- يكلف رئيس القسم اللجنة بدراسة الموضوع أو القيام باللائم.
- توزع اللجنة المهام والإجراءات والاختصاصات في اجتماعها الأول.
- تحرر محاضر رسمية للاجتماعات لتوثيق الأعمال والآراء.
- تتم المتابعة الدورية من إدارة الجامعة ومراقبة العمل والإشراف عليه إلى الانتهاء.
- تقدم الخطة النهائية أو المقترح الأخير من لجنة الخطط إلى إدارة البرنامج، موثقا بالأدلة والمحاضر.
- تضاف المقترحات التطويرية الصادرة من لجنة الجودة إلى الخطة وإدارة البرنامج.
- يرفع البرنامج العمل في صورته الأخيرة إلى رئيس القسم ، مع طلب لعرض الموضوع على مجلس القسم لمناقشته وإبداء الملاحظات عليه وإقراره.
- بعد الاعتماد من مجلس القسم ، يرفع إلى عميد الكلية لعرض الموضوع على مجلس الكلية لإبداء الملاحظات والاعتماد.

## ٦- لجنة الجودة:

لجنة الجودة بالقسم هي المسؤولة عن إجراءات الجودة وعمليات التحسين المستمر للبرنامج.

### إجراءات الجودة الخاصة ببرنامج الماجستير:

- نشر ثقافة الجودة والتعريف بها وتعزيز السلوك الفردي والجماعي والتنظيمي لممارستها، من خلال الدورات التدريبية وورش العمل والندوات .
- تعريف أعضاء هيئة التدريس بممارسات معايير الهيئة الوطنية للتقويم والاعتماد الأكاديمي المؤسسي والبرامجي، وحثهم على العمل بموجيها وضمان تنفيذها .



المركز الوطني للتقويم والاعتماد الأكاديمي

رؤية  
VISION  
2030  
المملكة العربية السعودية  
KINGDOM OF SAUDI ARABIA



- متابعة كل ما يصدر عن الهيئة الوطنية للتقويم والاعتماد الأكاديمي ووكالة الجامعة للتطوير والجودة، وتعميمه على منسوبي القسم لتنفيذه وتحقيق جودة الأداء وتحسين مخرجات التعلم.
- جمع الشواهد والأدلة لجميع مؤشرات الأداء وممارسات معايير الجودة.
- تنفيذ الخطة الاستراتيجية للبرنامج، واتخاذ كل ما يلزم من إجراءات لضمان تحقيق خطط البرنامج (الخطة التشغيلية-خطة البحث العلمي- خطة خدمة المجتمع) بالتنسيق مع عمادة التطوير والجودة.
- التأكد من إعداد وتطوير توصيفات مقررات البرنامج وفق نماذج الهيئة الوطنية للتقويم والاعتماد الأكاديمي.
- التأكد من استيفاء ملفات المقررات الدراسية لبرنامج ماجستير الأدب والنقد بنهاية كل فصل دراسي .
- مراجعة ملف المقرر ورفع تقرير لرئيس القسم لمناقشته واتخاذ التوصيات.
- إعداد التقرير السنوي للبرنامج.
- مراجعة تقييم المقررات والبرنامج من خلال تحليل نتائج الاستبانات وقياس مؤشرات الأداء والمقارنة المرجعية، واقتراح خطط وآليات تحسين جودة البرنامج، استنادا على نتائج التغذية الراجعة .
- إعداد ومراجعة تقرير الدراسة الذاتية لبرنامج ماجستير الأدب والنقد.
- تحديد الاحتياجات التدريبية لمنسوبي البرنامج، وحثهم على حضور الدورات والمؤتمرات والنشر العلمي وخدمة المجتمع.
- متابعة تطبيق أعضاء هيئة التدريس لمعايير الجودة.
- تجهيز قاعدة بيانات بما يخص أعمال اللجنة وانجازاتها.
- عقد الاجتماعات الدورية لأعضاء اللجنة لتوزيع المهام، والرفع بمحاضر الاجتماعات لرئيس القسم.
- رفع تقرير شامل عما أنجز لرئيس القسم في نهاية العام الدراسي.
- تنفذ كل تلك الإجراءات وفقا لنظام ضمان الجودة بجامعة الإمام محمد بن سعود الإسلامية.

#### ٧. لجنة الاعتماد البرامجي والتطوير:

هي المسؤولة عن ملفات الاعتماد واستكمالها ومراجعتها وفقا لشروط هيئة الاعتماد البرامجي.



المركز الوطني للتقويم والاعتماد الأكاديمي



### مهام لجنة الاعتماد البرامجي لبرنامج الماجستير:

1. مراجعة أدبيات البرنامج بما فيها الرسالة والأهداف وخصائص الخريجين.
2. ربط مخرجات تعلم البرنامج بخصائص خريجي الجامعة والإطار الوطني.
3. دراسة الفعاليات والأنشطة وإبداء الملاحظات عليها لغرض التحسين.
4. متابعة إنجاز خطة البحث العلمي وفعالياته.
5. عمل الإحصاءات والمقارنات الداخلية والخارجية وتحديد مستوى تنفيذ المعايير ترتيبياً على مستوى الأعوام.
6. تجهيز شروط التأهيل للاعتماد البرامجي.
7. القيام بمؤشرات أداء البرنامج الرئيسية ودراستها لغرض التحسين.
8. عمل خطة التحسين بناء على المراجعات والملاحظات.
9. متابعة توفير وثائق معايير الاعتماد البرامجي واستيفائها جميعاً.
10. إنجاز تقارير المقررات والتقارير السنوي للبرنامج ودراسته لغرض التغذية الراجعة.
11. إنجاز تقرير الدراسة الذاتية ومتطلباتها وتوفير الوثائق اللازمة.
12. الاستفادة من ملاحظات المراجع المستقل وتحسين العمل بحسبها.

### معايير الاعتماد البرامجي لبرامج الدراسات العليا:

1. الرسالة والأهداف.
2. إدارة البرنامج وضمان جودته.
3. التعليم والتعلم.
4. الطلاب.
5. أعضاء هيئة التدريس.
6. مصادر التعلم والمرافق والتجهيزات.
7. البحوث العلمية والمشاريع.



## رسوم البرنامج :

التخصص	المرحلة	الفئة المستهدفة	الرسوم	شروط القسم العلمي	فصول القبول
الأدب والنقد	الماجستير	طلاب طالبات	٦٠,٠٠٠ ريال	انقرهنا	الثاني

رابط ضمان جودة البرامج بجامعة محمد بن سعود الإسلامية:

[https://drive.google.com/file/d/16e\\_gzmhh1D7cpvfmtpp49jpciOZ3Vrq/view?usp=sharing](https://drive.google.com/file/d/16e_gzmhh1D7cpvfmtpp49jpciOZ3Vrq/view?usp=sharing)