

جامعة الإمام محمد بن سعود الإسلامية

الدليل التعريفي ببرنامج الدكتوراه في الحسبة
والرقابة (المطور)
عام ١٤٤٦ هجري



الصفحة	المحتويات
٣	المقدمة
٤	رسالة البرنامج
٤	أهداف البرنامج
٤	نظام الدراسة وعدد ساعاته
٥	الوظائف التي يتم تأهيل الطلاب لها، والقطاعات ذات العلاقة
٦	الخطة الدراسية والمقررات ونواتج تعلم البرنامج
٧	المقررات الدراسية
٧	نواتج تعلم البرنامج
٨	استراتيجيات التدريس المطبقة في التعليم والتعلم
٩	طرق التقييم المطبقة في قياس نواتج تعلم البرنامج
١١	مصفوفة ربط نواتج تعلم المقررات الدراسية بنواتج تعلم البرنامج
١٢	إجراءات تسجيل الرسالة العلمية وتقييمها والإشراف العلمي
١٤	إجراءات تسليم نسخ الرسالة العلمية بعد المناقشة واستلام وثيقة التخرج
١٦	الهيكل التنظيمي
١٧	شروط القبول في البرنامج ورسوم الدراسة
١٩	الدعم الطلابي
٢٠	موقع البرنامج الإلكتروني
٢٠	أدلة وروابط مهمة
٢١	هيئة التدريس بالبرنامج
٢٢	التواصل مع البرنامج

المقدمة

الحمد لله والصلاة على رسول الله وعلى آله وصحبه اجمعين أما بعد

ففي عام ١٤٣٣هـ جاءت الموافقة السامية الكريمة من لدن خادم الحرمين الشريفين عبدالله بن عبدالعزيز آل سعود رحمه الله على إنشاء قسم الحسبة والرقابة في المعهد العالي للدعوة والاحتساب إظهاراً لاهتمام وعناية المملكة العربية السعودية بالحسبة والرقابة فخصص لأول مرة قسم مستقل بالحسبة والرقابة في المملكة العربية السعودية بالمعهد العالي للدعوة والاحتساب في جامعة الإمام محمد بن سعود الإسلامية لتغذية هذا المجال المهم بالمتخصصين والمهنيين الذين يجمعون بين العلم الشرعي والمعرفة بالأنظمة الرقابية والمهارات الميدانية، وهذا البرنامج يأتي إحياء لمفهوم الحسبة والرقابة بمعناها الشامل لمجال العقيدة والعبادات والأخلاق والنشاط الاقتصادي، ويكون أحد الروافد المشاركة في مكافحة الفساد في المملكة العربية السعودية، وفي عام ١٤٤٥هـ جرت عملية بناء على قرار مجلس شؤون الجامعات رقم (٤٥/٦/٢) القاضي باعتماد إعادة الهيكلة الشاملة الأكاديمية لعدد (٢٤) جامعة خاضعة لنظام مجلس التعليم العالي والجامعات الصادر بالمرسوم الملكي رقم (م/٨) وتاريخ ١٤١٤/٦/٤هـ، وبناء على الصلاحيات المخولة لمعالي رئيس جامعة الإمام محمد بن سعود الإسلامية صدر قرار اعتماد الهيكلة الشاملة الأكاديمية للجامعة وفق هيكل تنظيمي جعلت فيه برامج الحسبة والرقابة (الماجستير والدكتوراه) من برامج قسم الدعوة والرقابة بكلية أصول الدين والدعوة، منع من ظهور المنكرات والفساد يسعى للمحافظة على الضرورات الخمس: الدين والنفس والنسل والعقل والمال، وتحقيق مقاصد الشرع.

أولاً: رسالة البرنامج وأهدافه ونظام الدراسة وعدد ساعاته

رسالة البرنامج:

الإثراء المعرفي في مجال الحسبة والرقابة وتحقيق مستويات في التنمية المستدامة من خلال الدراسات العلمية التخصصية لقضايا الحسبة والرقابة وتنمية قدرات لمنسوبي أجهزة الحسبة والرقابة في المملكة.

أهداف البرنامج:

- إثراء المعرفة ببحوث علمية تأسيسية في مجال الحسبة والرقابة.
- إعداد محتسبين ومراقبين في القطاع الحكومي والخاص على قدر عالي من المعرفة العلمية والمهارة العملية.
- تأهيل باحثين قادرين على استخدام مناهج وأدوات البحث العلمي في دراسة قضايا الحسبة والرقابة وإيجاد حلول مناسبة لما قد يطرأ فيهما من عوائق ومشكلات.
- إعداد باحثين مؤهلين قادرين على تقديم أفكار إبداعية لتحسين جودة العمل في مجالات الحسبة والرقابة في القطاعين الحكومي والخاص.

نظام الدراسة وعدد ساعاته:

الدراسة في البرنامج بنظام المقررات والرسالة العلمية بواقع (٦٠) ستون ساعة.

ثانياً: المهن / الوظائف التي يتم تأهيل الطلاب لها، والقطاعات ذات العلاقة:

المهن والوظائف التي يؤهل الطلاب لها:

رمز المهنة	المهنة	المجموعة الفرعية	المجموعة الرئيسية
341303	مراقب مساجد	الاختصاصيون المساعدون في القانون وعلم الاجتماع والثقافة ومن يرتبط بهم	الفنيون والاختصاصيون المساعدون
412001	مساعد إداري	الكتابة العامون والطابعون	عاملو الدعم المكتبي
235904	أخصائي قبول وتسجيل	الاختصاصيون في التدريس	الاختصاصيون
261104	أخصائي بحث قضايا	الاختصاصيون في القانون وعلم الاجتماع والثقافة	الاختصاصيون
263601	داعية	الاختصاصيون في القانون وعلم الاجتماع والثقافة	الاختصاصيون
412002	سكرتير	الكتابة العامون والطابعون	عاملو الدعم المكتبي
143106	مدير بيت شباب	مديرو الضيافة وتجارة التجزئة والخدمات الأخرى	المديرون

261904	مأمور تنفيذ	الاختصاصيَّون في القانون وعلم الاجتماع والثقافة	الاختصاصيَّون
264209	أخصائي رقابة إعلامية	الاختصاصيَّون في القانون وعلم الاجتماع والثقافة	الاختصاصيَّون
235107	أخصائي وسائل تعليمية	الاختصاصيَّون في التدريس	الاختصاصيَّون
112004	مدير عام	الرؤساء التنفيذيون وكبار المسؤولين والمشرعون	المديرون
263609	عضو هيئة دينية	الاختصاصيَّون في القانون وعلم الاجتماع والثقافة	الاختصاصيَّون
121901	مدير مكتب	المديرون الإداريون والتجاربيون	المديرون
235105	أخصائي قياس وتقويم	الاختصاصيَّون في التدريس	الاختصاصيَّون
4120010 5	مساعد إداري ممارس ثاني	الكتبة العامّون والطابعون	عاملو الدعم المكتبي
341104	موثق سجل	الاختصاصيَّون المساعدون في القانون وعلم الاجتماع والثقافة ومن يرتبط بهم	الفنيّون والاختصاصيَّون المساعدون
341102	كاتب محكمة	الاختصاصيَّون المساعدون في القانون وعلم الاجتماع والثقافة ومن يرتبط بهم	الفنيّون والاختصاصيَّون المساعدون
261903	كاتب ضبط	الاختصاصيَّون في القانون وعلم الاجتماع والثقافة	الاختصاصيَّون
134915	مدير هيئة دينية	مديرو الإنتاج والخدمات المتخصصة	المديرون
263214	أخصائي أنشطة ثقافية	الاختصاصيَّون في القانون وعلم الاجتماع والثقافة	الاختصاصيَّون
134921	مدير شؤون دينية	مديرو الإنتاج والخدمات المتخصصة	المديرون
134514	مدير مناهج وبرامج تربوية	مديرو الإنتاج والخدمات المتخصصة	المديرون
334202	أمين سر دائرة قضائية	الاختصاصيَّون المساعدون في شؤون الأعمال والإدارة	الفنيّون والاختصاصيَّون المساعدون
143115	مدير إعلام مطبوع	مديرو الضيافة وتجارة التجزئة والخدمات الأخرى	المديرون
134916	مدير مكتب دعوة وإرشاد	مديرو الإنتاج والخدمات المتخصصة	المديرون

القطاعات ذات العلاقة:

١/ هيئة الخبراء بمجلس الوزراء

- ٢/ الديوان العام للمحاسبة
 ٣/ وزارة الداخلية
 ٤/ وزارة العدل
 ٥/ وزارة الشؤون الإسلامية والدعوة والإرشاد
 ٦/ وزارة الحج
 ٧/ وزارة التعليم
 ٨/ الرئاسة العامة لهيئات الأمر بالمعروف والنهي عن المنكر
 ٩/ وزارة الموارد البشرية والتنمية الاجتماعية
 ١٠/ وزارة التجارة
 ١١/ حماية النزاهة ومكافحة الفساد
 ١٢/ الديوان العام للمحاسبة
 ١٣/ الهيئة السعودية للمواصفات والمقاييس والجودة
 ١٤/ هيئة الزكاة والضريبة والجمارك
 ١٥/ الهيئة العامة للغذاء والدواء
 ١٦/ هيئة السوق المالية
 ١٧/ الهيئة العامة للأوقاف

ثالثاً: الخطة الدراسية والمقررات ونواتج تعلم البرنامج

١/ الخطة الدراسية:

النسبة المئوية	الساعات المعتمدة	عدد المقررات	إجباري / اختياري	مكونات الخطة الدراسية
٤٠%	٢٤	٨	إجباري	المقررات الدراسية
لا يوجد	لا يوجد	لا يوجد	اختياري	
لا يوجد	لا يوجد	لا يوجد	لا يوجد	مشروع التخرج (إن وجد)
٦٠%	٣٦	١	إجباري	الرسالة العلمية (إن وجدت)
لا يوجد	لا يوجد	لا يوجد	لا يوجد	التدريب الميداني (إن وجد)
لا يوجد	لا يوجد	لا يوجد	لا يوجد	أخرى (.....)
١٠٠%	٦٠	٩	الإجمالي	

٢/ مقررات برنامج الدكتوراه:

المستوى	رمز المقرر	اسم المقرر	إجباري أو اختياري	المتطلبات السابقة	الساعات المعتمدة
المستوى 1	رجب ٧١٠٠	قاعة البحث	إجباري	لا يوجد	٣
	رجب ٧١٠١	الحسبة المقارنة	إجباري	لا يوجد	٣
	رجب ٧١٠٢	الاتفاقيات والمنظمات الدولية	إجباري	لا يوجد	٣
	رجب ٧١٠٣	مناهج الباحثين في الحسبة والرقابة	إجباري	لا يوجد	٣
المستوى 2	رجب ٧٢٠٤	قضايا الحسبة	إجباري	لا يوجد	٣
	رجب ٧٢٠٥	حلقة نقاش بحثية	إجباري	لا يوجد	٣
	رجب ٧٢٠٦	الرقابة على العقود	إجباري	لا يوجد	٣
	رجب ٧٢٠٧	الرقابة على الشركات	إجباري	لا يوجد	٣
المستوى 3	رجب ٧٣٩١	الرسالة العلمية	إجباري	اجتياز جميع مقررات الدراسية	٣٦

٣/ نواتج تعلم برنامج الدكتوراه في الحسبة والرقابة

مجال المعرفة والفهم	
١٤	أن يظهر الطالب المعرفة والفهم الدقيق بالإجراءات، والأنظمة، والمسلمات، والمصطلحات المرتبطة بمجال الحسبة والرقابة.
٢٤	أن يظهر الطالب المعرفة والفهم الشامل للتطورات الحديثة والقضايا والتحديات الناشئة في الحسبة والرقابة.
٣٤	أن يبين الطالب مناهج البحث وأدواته التي تسهم في تطوير المعارف في مجال الحسبة والرقابة وتطبيقاتهما المعاصرة
مجال المهارات	
١م	أن يكتب الطالب دراسات وبحوث علمية متقدمة في مجال الحسبة والرقابة وفق الأصول والضوابط المنهجية للبحث العلمي.
٢م	أن يحلل الطالب النصوص المتعلقة بالحسبة والرقابة على أسس علمية لتقويمها وتقديم حلول إبداعية لقضايا ومشكلات الحسبة والرقابة.

٣م	أن يستخدم الطالب أدوات التقنية الرقمية، وتقنية المعلومات في التواصل الفعال، ومعالجة البيانات الكمية أو الكيفية وتفسيرها، ودعم البحث والابتكارات في مجال الحسبة والرقابة.
مجال القيم والاستقلالية والمسؤولية	
١ق	أن يظهر الطالب قدرته على إدارة المهام والأنشطة المتخصصة في مجال الحسبة والرقابة باستقلالية عالية، وبشكل فعال.
٢ق	أن يلتزم الطالب بمستوى عال من النزاهة والقيم والأخلاق المهنية والإنسانية عند التعامل مع قضايا ومشكلات الحسبة والرقابة.
٣ق	أن يظهر الطالب قدرته على التعاون والمشاركة في المجموعات البحثية باحترافية عالية في مجال الحسبة والرقابة.

٤/ استراتيجيات التدريس المطبقة في التعليم والتعلم

مجالات التعلم	رمز المخرج	مخرجات التعلم	استراتيجيات التدريس
المعرفة والفهم	١٤	أن يظهر الطالب المعرفة والفهم الدقيق بالإجراءات، والأنظمة، والمسلمات، والمصطلحات المرتبطة بمجال الحسبة والرقابة.	المحاضرة التفاعلية- الحوار والمناقشة الطريقة القياسية- الطريقة الاستقرائية- الصف المقلوب- التعلم الذاتي الخرائط الذهنية- التعلم التعاوني
	٢٤	أن يظهر الطالب المعرفة والفهم الشامل للتطورات الحديثة والقضايا والتحديات الناشئة في الحسبة والرقابة.	
	٣٤	أن يبين الطالب مناهج البحث وأدواته التي تسهم في تطوير المعارف في مجال الحسبة والرقابة وتطبيقاتهما المعاصرة	
المهارات	١م	أن يكتب الطالب دراسات وبحوث علمية متقدمة في مجال الحسبة والرقابة وفق الأصول والضوابط المنهجية للبحث العلمي.	الحوار والمناقشة- التعلم المدمج الطريقة القياسية- الطريقة الاستقرائية حل المشكلات- العصف الذهني الاستقصاء- التعلم الذاتي التعلم التعاوني
	٢م	أن يحلل الطالب النصوص المتعلقة بالحسبة والرقابة على أسس علمية لتقويمها وتقديم حلول إبداعية لقضايا ومشكلات الحسبة والرقابة.	

	أن يستخدم الطالب أدوات التقنية الرقمية، وتقنية المعلومات في التواصل الفعال، ومعالجة البيانات الكمية أو الكيفية وتفسيرها، ودعم البحث والابتكارات في مجال الحسبة والرقابة.	٣م	
الحوار والمناقشة التعلم الذاتي التعلم القائم على المشروعات التعلم التعاوني	أن يظهر الطالب قدرته على إدارة المهام والأنشطة المتخصصة في مجال الحسبة والرقابة باستقلالية عالية، وبشكل فعال.	١ق	القيم والمسؤولية والاستقلالية
	أن يلتزم الطالب بمستوى عال من النزاهة والقيم والأخلاق المهنية والإنسانية عند التعامل مع قضايا ومشكلات الحسبة والرقابة.	٢ق	
	أن يظهر الطالب قدرته على التعاون والمشاركة في المجموعات البحثية باحترافية عالية في مجال الحسبة والرقابة.	٣ق	

٥/ طرق التقييم المطبقة لقياس نواتج تعلم البرنامج

مجالات النواتج	رمز المخرج	مخرجات التعلم	طرق التقييم
المعرفة والفهم	١ع	أن يظهر الطالب المعرفة والفهم الدقيق بالإجراءات، والأنظمة، والمسلمات، والمصطلحات المرتبطة بمجال الحسبة والرقابة.	الاختبارات التحريرية التقييم من خلال المناقشة تقييم الأبحاث العلمية التكاليف الصفية-التلخيصات تقييم العروض التقديمية تقييم الرسالة العلمية
	٢ع	أن يظهر الطالب المعرفة والفهم الشامل للتطورات الحديثة والقضايا والتحديات الناشئة في الحسبة والرقابة.	
	٣ع	أن يبين الطالب مناهج البحث وأدواته التي تسهم في تطوير المعارف في مجال الحسبة والرقابة وتطبيقاتهما المعاصرة	

مجالات النواتج	رمز المخرج	مخرجات التعلم	طرق التقييم
المهارات	١م	أن يكتب الطالب دراسات وبحوث علمية متقدمة في مجال الحسبة والرقابة وفق الأصول والضوابط المنهجية للبحث العلمي.	الاختبارات التحريرية التكاليف الصفية تقييم الأبحاث العلمية التقييم من خلال المناقشة تقييم التقارير تقييم العروض التقديمية تقييم الرسالة العلمية
	٢م	أن يحلل الطالب النصوص المتعلقة بالحسبة والرقابة على أسس علمية لتقويمها وتقديم حلول إبداعية لقضايا ومشكلات الحسبة والرقابة.	
	٣م	أن يستخدم الطالب أدوات التقنية الرقمية، وتقنية المعلومات في التواصل الفعال، ومعالجة البيانات الكمية أو الكيفية وتفسيرها، ودعم البحث والابتكارات في مجال الحسبة والرقابة.	
القيم والمسؤولية والاستقلالية	١ق	أن يظهر الطالب قدرته على إدارة المهام والأنشطة المتخصصة في مجال الحسبة والرقابة باستقلالية عالية، وبشكل فعال.	التقييم بالملاحظة ملف الإنجاز التقييم الذاتي تقييم الاقران تقييم الرسالة العلمية
	٢ق	أن يلتزم الطالب بمستوى عال من النزاهة والقيم والأخلاق المهنية والإنسانية عند التعامل مع قضايا ومشكلات الحسبة والرقابة.	
	٣ق	أن يظهر الطالب قدرته على التعاون والمشاركة في المجموعات البحثية باحترافية عالية في مجال الحسبة والرقابة.	

٦/ مصفوفة ربط نواتج تعلم المقررات الدراسية بنواتج تعلم البرنامج

نواتج التعلم للبرنامج									المقررات (رمز المقرر)
القيم، الاستقلالية والمسؤولية			المهارات			المعرفة والفهم			
٣ق	٢ق	١ق	٣م	٢م	١م	٣ع	٢ع	١ع	
٢-١	.	٢-١	٢-١	.	٢-١	٢-١	.	٢-١	قاعة البحث (رحب ٧١.٠)
.	٢-١	٢-١	٢-١	٢-١	.	.	٢-١	٢-١	الحسبة المقارنة (رحب ٧١.١)
٢-١	.	٢-١	٢-١	.	٢-١	.	٢-١	٢-١	الاتفاقيات والمنظمات الدولية (رحب ٧١.٢)
٢-١	٢-١	.	٢-١	٢-١	.	٢-١	.	٢-١	مناهج الباحثين في الحسبة والرقابة (رحب ٧١.٣)
٣	٣	.	.	٣	٣	٣	.	٣	قضايا الحسبة (رحب ٧٢.٤)
٣	٣	.	٣	.	٣	٣	.	٣	حلقة نقاش بحثية (رحب ٧٢.٥)
٣	.	٣	.	٣	٣	.	٣	٣	الرقابة على العقود (رحب ٧٢.٦)
.	٣	٣	٣	٣	.	.	٣	٣	الرقابة على الشركات (رحب ٧٢.٧)
٣	٣	٣	٣	٣	٣	٣	٣	٣	الرسالة العلمية (رحب ٧٣.٩)

خامساً: إجراءات تسجيل الرسالة العلمية وتقييمها والإشراف العلمي

١/ متطلبات تسجيل الرسالة العلمية:

- متطلبات التسجيل للرسالة العلمية وفق ما نص عليه [الدليل الإرشادي لطلبة الدراسات العليا](#) ص ٤١:

يجب أن تتميز موضوعات رسائل الدكتوراه بالجدة والأصالة والابتكار، والإسهام الفاعل في إنماء المعرفة في تخصص الطالب.

١. يقصد بالجدة ما يلي:

- جدة الموضوع بشكل كامل أو في أغلب جزئيات الموضوع.
- تغيير المعلومات والمصادر والمعرفة بشكل جوهري مؤثر في البحوث السابقة.
- جدة الأدوات التي تتم معالجة الموضوع من خلالها.

٢. يقصد بالأصالة والابتكار ما يلي:

- التطرق لمجال لم يسبق بحثه، أو استكمال النقص فيما سبق بحثه.
- استعمال البيانات بشكل جديد بما يظهر غالباً نتائج لم يتوصل إليها في الدراسات السابقة.
- استعمال أدوات بحثية جديدة تؤدي إلى نتائج بحثية لم يسبق إليها.
- استعمال الأدوات البحثية المعروفة مسبقاً في سياق يظهر نتائج مختلفة.
- جمع بيانات جديدة وتحليلها للخروج بنتائج جديدة.
- حل مشكلات مهمة.
- استعمال المعرفة النظرية للوصول إلى تطبيقات عملية جديدة.

٣. يقصد بالإسهام الفاعل في إنماء المعرفة ما يلي:

- إعادة تأطير المعرفة، أو نظرية، أو نموذج موجود في سياق جديد، أو اختيار نظرية في إطار جديد، أو اختبار نموذج معين في سياق جديد للتأكد من فاعليته.
- التأكد من صلاحية نموذج موجود وإعادة تقويمه وفق شروط أو أوضاع مختلفة.
- نقد معرفة أو نظرية أو نموذج موجود بأسلوب علمي، أو إثبات خطأ استعمال هذه المجالات.
- استخراج نظرية أو معرفة جديدة عن طريق دمج أفكار موجودة.
- تنفيذ المبادئ النظرية بشكل تطبيقي، وإظهار تحديات التطبيق العملي.
- تكييف الظواهر المختلفة بشكل تجريبي للوصول إلى نظريات جديدة.

شروط وإجراءات تسجيل الرسالة العلمية وفق ما نص عليه الدليل الإرشادي لطلبة الدراسات العليا ص ٤١:

أولاً: إنهاء جميع متطلبات القبول.

ثانياً: اجتياز 50% على الأقل من المقررات الدراسية.

ثالثاً: ألا يقل المعدل التراكمي عن جيد جداً.

رابعاً: كتابة الفكرة البحثية في قالب الفكرة البحثية وعرضها على المرشد الأكاديمي للإبداء ملحوظاته وتعديلاته إن وجدت ثم يرفعها المرشد إلى المجلس العلمي للقسم لأخذ الموافقة على الفكرة.

خامساً: بعد موافقة المجلس العلمي على الفكرة يقوم الطالب بإعداد الخطة البحثية كما في قالب الخطة البحثية في كلية أصول الدين والدعوة كما في قالب الخطة البحثية في كلية أصول الدين والدعوة وعرضها على المرشد للمراجعة ثم يرفعها المرشد إلى المجلس العلمي لعرضها وإبراء الملحوظات التحسينية على الخطة - إن وجد -

سادساً: موافقة مجلس القسم على الخطة واقتراح اسم المشرف.

سابعاً: موافقة مجلس الكلية

ضوابط ومسؤوليات وإجراءات الإرشاد العلمي وفق ما نص عليه الدليل الإرشادي لطلبة الدراسات العليا:

أولاً: يكون لكل طالب أو طالبة دراسات عليا مشرفاً علمياً مع بداية التحاقه بالبرنامج لتقديم المشورة في الجوانب الأكاديمية والعلمية، ومساعدة الطالب في تحديد موضوع البحث وإرشاده حتى إقرار الخطة البحثية، ومن ثم يتولى الإشراف العلمي على الطالب.

ثانياً: يتصل الطالب بالمشرف العلمي مرة واحدة على الأقل كل شهر.

ثالثاً: يقدم المشرف العلمي تقرير تفصيلي عن سير الطالب في نهاية كل فصل دراسي، ومدى جديته، وتواصله خلال الفصل الدراسي.

٢/ مناقشة الرسالة العلمية:

١/ يتقيد أعضاء لجنة مناقشة الرسائل العلمية بالتوصيات المذكورة في المادة (٥٠) من اللائحة المنظمة للدراسات العليا في الجامعات وعدم منح أي تقديرات أو درجات للرسالة العلمية.

٢/ يجب على المشرف والمناقشين العمل بنماذج الرسائل العلمية في موقع وكالة الدراسات العليا بعمادة القبول والتسجيل وإكمال جميع بياناتها لإجازة الرسالة العلمية، وحصول الطالب على درجة الدكتوراه في الحسبة والرقابة - نموذج تقرير صلاحية الرسالة للمناقشة، تقرير لجنة مناقشة رسالة علمية -

٣/ ترصد نتيجة الرسالة (ناجح بدون درجة، أو راسب بدون درجة) في النظام الأكاديمي بانر. لا تدخل الرسالة العلمية ضمن المعدل التراكمي، الذي يُحسب بناء على درجات الطالب في المقررات الدراسية.

سادساً: إجراءات تسليم نسخ الرسالة العلمية بعد المناقشة واستلام وثيقة التخرج

المرحلة	الإجراءات
تسليم نسخ الرسالة العلمية بعد المناقشة	<p>أولاً: يقوم الطالب بطباعة البحث بصورته النهائية بعد التعديل، وتسليم نسختين مطبوعتين من البحث للتوقيع عليهما (يكتب اسم المشرف والتوقيع مع عبارة تثبت قيام الطالب بالتعديلات المطلوبة واعتماد النسخة المطبوعة من البحث.</p> <p>ثانياً: يسلم الطالب النسختين الموقعيتين لرئيس القسم، ويسلم أربع نسخ إلكترونية من البحث إلى المكتبة المركزية في المدينة الجامعية للطلاب/ ومكتبة مدينة الملك عبد الله للطلّابات.</p> <p>ثالثاً: بعد اكتمال تسليم النسخ يقدم الطالب إفادة لرئيس القسم ليقوم باعتماد النتيجة في نظام بئر، ويتم ترحيل الدرجة.</p>
الحصول على وثيقة التخرج	<p>أولاً: يرفع الطالب عن طريق نظام (عليا) طلب الحصول على وثيقة التخرج، ويتابع إلكترونياً مراحل الموافقة على الطلب من الجهات المعنية وذلك بظهور إشارة صح في مربع أخضر.</p> <p>ثانياً: بعد اكتمال الموافقة من جميع الجهات يتوجه الطالب إلى عمادة القبول والتسجيل- وكالة الدراسات العليا (مكتب تسليم الوثائق) في المدينة الجامعية لاستلامها (وتسليمها الطالبة من مكتب -تسليم الوثائق- في مدينة الملك عبد الله للطلّابات في مبنى العمادات المساندة (٤١٣) الدور الأول).</p> <p>ملاحظة: إذا لم يستكمل الطالب مشروع بحث التخرج في الفصل الدراسي يرصد للطالب تقدير مستمر (م) أو (lp) وبعد إكمال الطالب المشروع يمنح التقدير الذي حصل عليه، وفقاً للمادة (الرابعة والثلاثين) من لائحة الدراسة والاختبارات.</p>

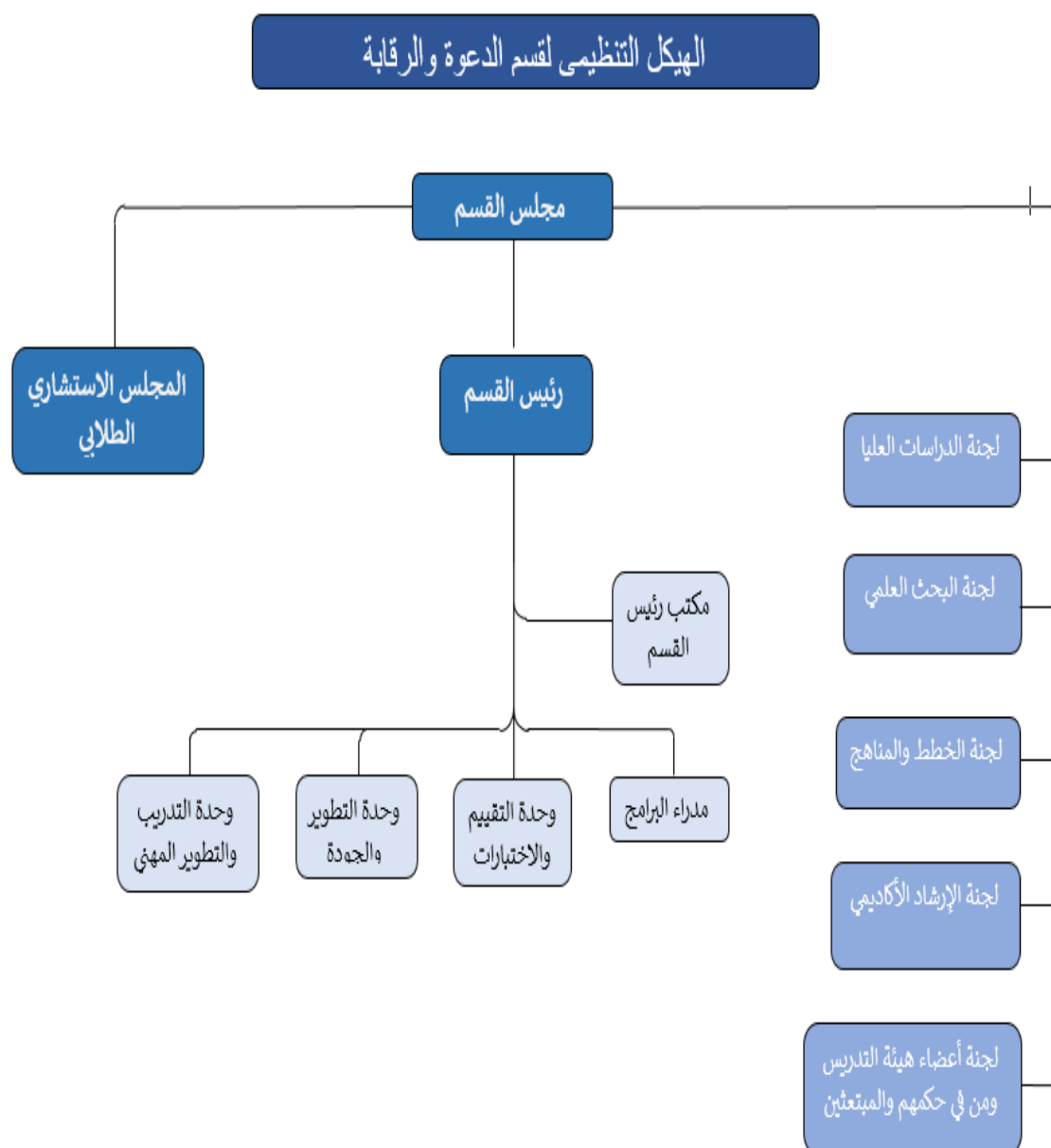
صورة توضيحية لخطوات طلب وثيقة التخرج

حالة الطلب:		
مراحل الموافقة	الحالة	تنبيهات
على الطلب		
مجلس القسم العلمي	✓	
عميد الكلية/المعهد	✓	
عميد القبول والتسجيل	✓	
الإدارة العامة لشؤون المكتبات	انتظار	
الإدارة العامة لشؤون المكتبات-قسم الإعارة	✓	
عمادة البحث العلمي	✓	
عمادة شؤون الطلاب	✓	
الخدمات الطبية	✓	
مجلس الجامعة (التدقيق)	لم تصل المعاملة بعد	
مجلس الجامعة	لم تصل	

تواصل

olia.imamu.edu.sa

سابعاً: الهيكل التنظيمي للبرنامج



ثامناً: شروط القبول في البرنامج، ورسوم الدراسة

(١) شروط القبول في البرنامج

- ١/ أن يكون المتقدم حاصلاً على شهادة الماجستير من جامعة سعودية، أو من جامعة أخرى معترف بها مع معادلة الشهادة.
- ٢/ أن يكون المتقدم حاصلاً على شهادة الماجستير تقدير (جيد جداً) على الأقل للتقديم على مرحلة الدكتوراه من جامعة سعودية، أو من جامعة أخرى معترف بها مع معادلة الشهادة.
- ٣/ الحصول على درجة (٦٥) فأكثر في اختبار القدرات للجامعيين قبل إقفال بوابة القبول (علماً أن صلاحية اختبار القدرات للجامعيين خمس سنوات)، وعلى الطلاب والطالبات المعفيين من درجة القياس إرفاق إفادة رسمية (ببيانهم الشخصية) من المركز الوطني للقياس بذلك.
- ٤/ يجوز للقسم المختص أن يشترط لقبول الطالب في مرحلتي الماجستير والدكتوراه اجتياز عدد من المقررات التكميلية من مرحلة سابقة.
- ٥/ يشترط لإنهاء مرحلة الدكتوراه أن يكون لدى الطالب/ة بحث منشور حسب ضوابط النشر المقررة من المجلس العلمي.
- ٦/ أنظمة القبول تمنع قبول أي طالب ملتحق في أحد البرامج الدراسية بالجامعة، أو سبق طي قيده بقرار تأديبي أو بسبب الإخلال بالأمانة العلمية.

معايير المفاضلة بين المتقدمين للقبول لمرحلة الدكتوراه

المعيار	المعيار	النسبة
الأول	معدل المتقدم في شهادة المرحلة السابقة (شهادة الماجستير)	٥٠٪
الثاني	اختبار القدرات للجامعيين	٣٠٪
الثالث	الاختبار التحريري إن وجد (وفي حال عدم اشتراط الاختبار من القسم توزع درجته بالتساوي بين المعيار الأول والثاني)	٢٠٪
الرابع	اجتياز الاختبار الشفوي (المقابلة الشخصية) إن وجد	تختلف النسبة بين عام وآخر

تعليمات عامة عن الدراسة في برامج الدراسات العليا المدفوعة

- يحق لغير السعوديين (من غير طلاب المنح) ممن لديهم إقامة سارية المفعول التقدم للبرامج المدفوعة.
- تتم الدراسة في برامج الدراسات العليا المدفوعة في الفترة المسائية.
- تُستثنى برامج الدكتوراه المدفوعة من شرط التفرغ التام للدراسة.
- لا يتم فتح البرنامج في حال عدم اكتمال العدد المطلوب للبرنامج، مع احتفاظ الطلاب المسددين للرسوم الدراسية بالقبول لمدة عام واحد فقط.

(٢) رسوم الدراسة في البرنامج

التكاليف المالية للدراسة في البرنامج وإلية السداد

إرشادات عامة حول تكاليف الدراسة في برنامج الدراسات العليا:

- ١/ دفع مبلغ القيمة المضافة (١٥%) من رسوم الدراسة للطلبة غير سعوديين.
 - ٢/ يتم استرداد الرسوم الدراسية في حال الانسحاب قبل تسجيل المقررات للطلاب/ة كاملاً، ويتم خصم (٢٠%) منها مقابل المصروفات والإجراءات الإدارية في حال الانسحاب خلال الأسابيع الثلاثة الأولى من تسجيل المقررات الدراسية، ويسقط حقه إذا قدم الانسحاب بعد ذلك.
 - ٣/ يتم منح خصم بنسبة (٥٠%) من الرسوم الدراسية للمقبولين في الدكتوراه والمجستير من منسوبي الجامعة وأبنائهم وأزواجهم.
 - ٤/ يخصص في البرنامج مقعدان للطلبة المتفوقين كحد أقصى، وفق الشروط والضوابط للحصول على المقاعد المجانية المعتمدة من مجلس الجامعة للمتقدمين على الدكتوراه والمجستير، للاطلاع على المعايير [هنا](#).
 - ٥/ ضمن المسؤولية الاجتماعية يتم منح خصم بنسبة (٥٠%) للمستفيدين من الضمان الاجتماعي والجمعيات الخيرية للمقبولين في الدكتوراه والمجستير.
 - ٦/ يلتزم الطالب بدفع الرسوم على النحو التالي:
 - يدفع الطالب ما نسبته ٢٥% من الرسوم الإجمالية للبرنامج قبل بداية كل فصل دراسي.
 - في حال تأجيل القبول أو تأجيل الدراسة أو حذف المقررات الدراسية، يدفع الطالب الرسوم الدراسية للفصل المؤجل قبل الموافقة على طلب تأجيله على أن تحتسب له عند دراسته للفصل المؤجل.
 - يعفى المتقدم الحاصل على قبول نهائي إذا كان من أبناء شهداء الواجب من الرسوم الدراسية.
 - يقدم خصم (٢٥%) من الرسوم الدراسية للمتقدم الحاصل على قبول نهائي إذا كان أحد منسوبي الجامعة الذين هم على رأس العمل، وابنائهم، وأزواجهم.
 - يخصص مقعدان كحد أقصى (عند الحاجة) للطلاب المتفوقين أو المبدعين، بناء على ترشيح من مجلسي القسم والكلية، على ألا يقل المعدل التراكمي في المرحلة السابقة عن (٤,٥٠)، وتوفر جميع متطلبات القبول وشروطه.
- ضوابط إعادة الرسوم الدراسية:**
- أ - يحق للطلاب إعادة الرسوم الدراسية التي دفعها إذا قدم الطلب خلال فترة أسبوعين، من تاريخ بداية الفصل الدراسي، ويتم خصم مبلغ ٢٠% منها مقابل المصروفات والإجراءات الإدارية.
 - ب - يسقط حق الطالب في طلب إعادة الرسوم الدراسية إذا تجاوز تاريخ الطلب فترة الأسبوعين المحددة بالفقرة (أ) أعلاه.
 - ج - لا يحق للطلاب طلب إعادة الرسوم الدراسية إذا ارتكب مخالفة تتعلق بالأنظمة واللوائح الجامعية، بناء على توصية مجلس القسم ومجلس الكلية.

ملاحظة: قد تختلف الشروط في بعض الأعوام، ويمكن الاطلاع عليها على موقع وكالة الدراسات العليا في عمادة القبول

والتسجيل <https://units.imamu.edu.sa/deanships/GRADUATE/Pages/default.aspx>

تاسعاً: الدعم الطلابي

يقدم البرنامج مجموعة من برامج وخدمات الدعم للطلبة منها:

١/ برامج التوجيه والتهيئة للطلبة الجدد:

- عقد لقاء تعريفى بالبرنامج للطلبة الجدد.
- اطلاع الطلبة على الخطة الدراسية بالبرنامج وتعريفهم بالإجراءات الأكاديمية الخاصة بالطلبة.
- بيان أبرز طرق التواصل مع إدارة وقيادات البرنامج.
- تعريف الطلبة بالموقع الإلكتروني للبرنامج.
- توجيه الطلبة الجدد للاستفادة من الإرشاد الأكاديمي في البرنامج والانضمام إلى مجموعة التلجرام الخاصة بالإرشاد الأكاديمي ببرامج الحسبة والرقابة.
- توزيع أدلة البرنامج على الطلبة الجدد.

٢/ خدمات الإرشاد الأكاديمي لطلبة المقيد بالبرنامج:

- تقديم الاستشارات والإرشاد الأكاديمي من خلال أعضاء هيئة التدريس في ساعات مكتبية محددة أسبوعياً.
- الإعلان عن الجداول الخاصة بالساعات المكتبية.
- الاستمرار في تفعيل التواصل مع الطلبة عبر مجموعة التلجرام الخاصة بالإرشاد الأكاديمي
- تجديد وتطوير عمل الإرشاد الأكاديمي في كل سنة دراسية على ضوء نتائج استطلاع رأي الطلبة حول الإرشاد الأكاديمي ومدى رضاهم عن خدماتهم.
- يتم عمل ملف وتقرير سنوي للإرشاد الأكاديمي.
- الإعلان عن اللوائح والأنظمة الإرشادية في [الموقع الإلكتروني للبرنامج](#) ، والنماذج الإلكترونية الخاصة بالطلبة
- يتم التواصل بين أعضاء هيئة التدريس والطلبة من خلال القنوات الإلكترونية كالبريد الإلكتروني ووسائل التواصل بكافة أنواعها.

٣/ الإرشاد المهني:

- إقامة فعاليات في يوم المهنة.
- عمل لقاءات بين بعض الجهات المعنية ذات العلاقة بالحسبة والرقابة وبين الطلبة لتعريف الطلبة بتلك الجهات والإجابة على استفساراتهم المهنية المتعلقة بتخصصهم.
- حث الطلبة على حضور الدورات التدريبية التي تقيمها الجامعة وترتبط بمجالهم المهني.
- تعريف الطلبة وربطهم بـ [مركز الإرشاد المهني والتواصل مع الخريجين](#) للاستفادة من خدماتهم وفعاليتهم.

٤/ الإرشاد النفسي والاجتماعي:

- يتولى المرشد الأكاديمي تعريف الطلبة بـ [وحدة عناية](#) وخدمات الإرشاد النفسي والاجتماعي الذي تقدمه للطلبة، وطرق التواصل معها [لحجز موعد في وحدة عناية](#)

- يقوم المرشد الأكاديمي بالتواصل مع الوحدة لاستشارة متخصصين وخبراء في الإرشاد النفسي والاجتماعي في وحدة عناية للأخذ بتوجيهاتهم عند الحاجة مع المحافظة على سرية وخصوصية الطلبة.
- في حال وجود حاجة إلى توجيه بعض الطلبة نفسياً واجتماعياً يقوم المرشد بالتواصل مع الوحدة من باب الاستشارة والتنسيق مع وحدة عناية بشأن الحالات التي تتطلب الإرشاد النفسي، وتحويلهم في حال احتياجهم إلى تحويل أو إرشاد الطالب.

٥/ الدعم الخاص للموهوبين والمتعثرين وغيرهم

- يمكن السماح للطلبة ذوي الاحتياجات الخاصة بمرافق عند اللزوم.
- تخصيص أماكن مناسبة للطلبة ذوي الاحتياجات الخاصة في القاعات الدراسية والمكتبة.
- تخصيص مواقف سيارات قريبة من البوابات في كل المباني.
- تخصيص دورات مياه خاصة بذوي الاحتياجات الخاصة في كل المباني.
- تخصيص مقاعد ووسائل نقل داخل أروقة الجامعة خاصة بهم.
- يستفيد البرنامج من خدمات مركز ذوي الاحتياجات الخاصة والتسهيلات المقدمة للطلبة ذوي الاحتياجات الخاصة.
- يعتبر الاستماع لحاجات الطلبة ذوي الاحتياجات الخاصة من الأشياء الضرورية، حيث يقوم المرشد الأكاديمي بالتعرف على أسباب التعثر الدراسي، ويتواصل رئيس القسم مع الطلبة لحل مشكلاتهم.
- توفير المواد اللازمة، والتجهيزات التي يحتاجها الطلبة ذوي الإعاقة - حسب درجة الإعاقة لدى هؤلاء الطلبة - من خلال إدارة كلية أصول الدين والدعوة.
- إتاحة أشخاص يقومون بمساعدة الطلبة ذوي الاحتياجات الخاصة أثناء أداء الاختبارات.
- تخصيص قاعات يقوم ذوي الاحتياجات الخاصة بأداء الاختبارات فيها.
- التعرف على الطلبة الموهوبين، وإحالتهم إلى وحدة رعاية الموهوبين والمتفوقين التابعة لعمادة شؤون الطلاب بالجامعة؛ لاستثمار مواهبهم.
- الحرص على مشاركة ذوي الاحتياجات الخاصة في المسابقات والفعاليات المختلفة.
- العمل على الإشادة بالطلبة الموهوبين من ذوي الاحتياجات الخاصة وتكريمهم.
- توفير ملفات وورد للكتابة للمكفوفين بالجهاز وتسليمه لهم في الوقت المناسب وذلك بالتعاون مع مركز ذوي الاحتياجات الخاصة، مع تجهيز لجان مخصصة لاختباراتهم.

عاشراً: موقع برنامج الدكتوراه في الحسبة والرقابة

الحادي عشر: أدلة وروابط مهمة للطلبة

الأدلة الإرشادية للدراسات العليا

لائحة الدراسة والاختبارات

اللائحة الموحدة للدراسات العليا

حقوق الطالب الجامعي وواجباته
قواعد تظلم الطالب الجامعي وإجراءاته
ضوابط معادلة المقررات وإجراءاتها
الخدمات الإلكترونية لطلبة الدراسات العليا

الثاني عشر: هيئة التدريس بالبرنامج

الاسم	المرتبة العلمية	التخصص العام	التخصص الدقيق	البريد الإلكتروني
أ.د. بندر بن عبدالعزيز اليحيى	أستاذ	الشريعة	الفقه	bealyahya@imamu.edu.sa
أ.د. عبدالله بن محمد المطوع	أستاذ	الدعوة والاحتساب	الحسبة والرقابة	almutawa1@imamu.edu.sa
أ.د. عثمان بن أحمد عثمان	أستاذ	الشريعة	الفقه والمقارن	Oamohmed@imamu.edu.sa
د. زيد بن عبد الرحمن العثمان	أستاذ مشارك	الدعوة والاحتساب	الحسبة والرقابة	Zaalohtman@imamu.edu.sa
د. شبيب بن حسن الحقباني	أستاذ مشارك	الدعوة والاحتساب	الحسبة والرقابة	Shhagpaiy@imamu.edu.sa
د. محمد بن فهد الفريحي	أستاذ مشارك	الدعوة واحتساب	الحسبة والرقابة	mfafurihi@imamu.edu.sa
د. نايف بن سعد الغامدي	أستاذ مشارك	الدعوة والاحتساب	الحسبة والرقابة	nsinghamdi@imamu.edu.sa
د. أماني بنت محمد العتيبي	أستاذ مشارك	الدعوة والاحتساب	الحسبة والرقابة	amaloteeby@imamu.edu.sa
د. شيخة بنت محمد العتيبي	أستاذ مشارك	الدعوة واحتساب	الحسبة والرقابة	smaiooteeby@imamu.edu.sa

التواصل مع البرنامج

المقر الرئيسي

مبنى كلية أصول الدين والدعوة

الدور الثاني

قسم الدعوة الرقابة

رقم المكتب ٣٠٣

بريد البرنامج

DRA@imamu.edu.sa

هاتف مكتب سكرتير رئيس قسم الدعوة والرقابة

0112598280