

الدليل التعريفي ببرنامج الماجستير في الحسبة  
والرقابة (المطور)  
عام ١٤٤٦ هجري



الصفحة	المحتويات
٣	المقدمة
٤	رسالة البرنامج
٤	أهداف البرنامج
٤	نظام الدراسة وعدد ساعاته
٤	الوظائف التي يتم تأهيل الطلاب لها، والقطاعات ذات العلاقة
٦	القطاعات ذات العلاقة ببرامج الماجستير في الحسبة والرقابة
٧	نقطة الخروج المبكر من البرنامج والمهن التي يؤهل لها
٨	الخطة الدراسية والمقررات ونواتج تعلم البرنامج
٨	المقررات الدراسية
١٠	نواتج تعلم البرنامج
١٢	مصفوفة ربط نواتج تعلم المقررات الدراسية بنواتج تعلم البرنامج
١٦	إجراءات تسجيل مشروع التخرج – البحث التكميلي- والإشراف عليه وتقييمه
١٩	الهيكل التنظيمي
٢٠	شروط القبول في البرنامج ورسوم الدراسة
٢١	الدعم الطلابي
١٩	موقع البرنامج الإلكتروني
٢٣	أدلة وروابط مهمة
٢٤	هيئة التدريس بالبرنامج
٢٦	التواصل مع البرنامج

## المقدمة

الحمد لله والصلاة على رسول الله وعلى آله وصحبه اجمعين أما بعد

ففي عام ١٤٣٣هـ جاءت الموافقة السامية الكريمة من لدن خادم الحرمين الشريفين عبدالله بن عبدالعزيز آل سعود رحمه الله على إنشاء قسم الحسبة والرقابة في المعهد العالي للدعوة والاحتساب إظهاراً لاهتمام وعناية المملكة العربية السعودية بالحسبة والرقابة فخصص لأول مرة قسم مستقل بالحسبة والرقابة في المملكة العربية السعودية بالمعهد العالي للدعوة والاحتساب في جامعة الإمام محمد بن سعود الإسلامية لتغذية هذا المجال المهم بالمتخصصين والمهنيين الذين يجمعون بين العلم الشرعي والمعرفة بالأنظمة الرقابية والمهارات الميدانية، وهذا البرنامج يأتي إحياء لمفهوم الحسبة والرقابة بمعناها الشامل لمجال العقيدة والعبادات والأخلاق والنشاط الاقتصادي، ويكون أحد الروافد المشاركة في مكافحة الفساد في المملكة العربية السعودية، وفي عام ١٤٤٥هـ جرت عملية بناء على قرار مجلس شؤون الجامعات رقم (٤٥/٦/٢) القاضي باعتماد إعادة الهيكلة الشاملة الأكاديمية لعدد (٢٤) جامعة خاضعة لنظام مجلس التعليم العالي والجامعات الصادر بالمرسوم الملكي رقم (م/٨) وتاريخ ١٤١٤/٦/٤هـ، وبناء على الصلاحيات المخولة لمعالي رئيس جامعة الإمام محمد بن سعود الإسلامية صدر قرار اعتماد الهيكلة الشاملة الأكاديمية للجامعة وفق هيكل تنظيمي جعلت فيه برامج الحسبة والرقابة (الماجستير والدكتوراه) من برامج قسم الدعوة والرقابة بكلية أصول الدين والدعوة، منع من ظهور المنكرات والفساد يسعى للمحافظة على الضرورات الخمس: الدين والنفس والنسل والعقل والمال، وتحقيق مقاصد الشرع.

## أولاً: رسالة البرنامج وأهدافه ونظام الدراسة وساعاته

### رسالة البرنامج:

توفير بيئة أكاديمية وبحثية لإعداد كفاءات تمتلك المعرفة في مجال الحسبة والرقابة، وتحقيق مستويات عالية في التنمية المجتمعية والاقتصادية من خلال دراسات علمية تخصصية لقضايا الحسبة والرقابة، والارتقاء بجودة العمل بما يواكب تغيرات ومستجدات المجتمع السعودي.

### أهداف البرنامج:

- تمكين الخريجين من المعارف والمهارات المتخصصة في مجال الحسبة والرقابة بما يساهم في تحقيق أدوارهم في خدمة المجتمع.
- إثراء مجال الحسبة والرقابة ببحوث علمية تقدم حلولاً واقعية للقضايا والمشكلات المعاصرة في البيئة المحلية والدولية.
- تلبية احتياجات المجتمع من الكوادر العلمية المتخصصة في مجال الحسبة والرقابة.

### نظام الدراسة وساعاته:

الدراسة في البرنامج بنظام المقررات ومشروع التخرج - البحث التكميلي - بواقع (٥٦) ست وخمسون ساعة.

## ثانياً: المهن / الوظائف التي يتم تأهيل الطلاب لها، والقطاعات ذات العلاقة:

### المهن والوظائف التي يؤهل الطلاب لها:

م	رمز المهنة	المهنة	المجموعة الفرعية	المجموعة الرئيسية
مهن المراقبين الإداريين				
١	121315	مدير رقابة إدارية	مدير وخدمات الأعمال والإدارة	المديرون الإداريون والتجاربيون
٢	242203	أخصائي رقابة إدارية	الاختصاصيون في الأعمال والإدارة	الاختصاصيون
٣	242202	أخصائي رقابة أنظمة عمل	الاختصاصيون في الإشراف الإداري	الاختصاصيون في إدارة السياسات
المهن القانونية والقضائية				

٤	261101	محامي	الاختصاصيون في القانون وعلم الاجتماع والثقافة	الاختصاصيون
٥	261102	محقق نظامي	الاختصاصيون في القانون وعلم الاجتماع والثقافة	الاختصاصيون
٦	334202	أمين سر دائرة قضائية	الاختصاصيون المساعدون في شؤون الأعمال والإدارة	الفنيون والاختصاصيون المساعدون
٧	261104	أخصائي بحث قضايا	الاختصاصيون في القانون وعلم الاجتماع والثقافة	الاختصاصيون
٨	261103	ممثل ادعاء	الاختصاصيون في القانون وعلم الاجتماع والثقافة	الاختصاصيون
٩	261902	كاتب عدل	الاختصاصيون في القانون وعلم الاجتماع والثقافة	الاختصاصيون
١٠	261903	كاتب ضبط	الاختصاصيون في القانون وعلم الاجتماع والثقافة	الاختصاصيون
١١	341102	كاتب محكمة	الاختصاصيون المساعدون في القانون وعلم الاجتماع والثقافة ومن يرتبط بهم	الفنيون والاختصاصيون المساعدون
١٢	261904	مأمور تنفيذ	الاختصاصيون في القانون وعلم الاجتماع والثقافة	الاختصاصيون
١٣	341103	محضر خصوم	الاختصاصيون المساعدون في القانون وعلم الاجتماع والثقافة ومن يرتبط بهم	الفنيون والاختصاصيون المساعدون
مهن المراقبون المتعلقة بالصحة والبيئة والتقييم والجودة				
١٤	325702	مفتش حماية بيئية	الفنيون والاختصاصيون المساعدون	المفتشون والمساعدون في الصحة البيئية والمهنية
١٥	226301	أخصائي حماية بيئة	الاختصاصيون	الاختصاصيون في الصحة البيئية والمهنية والصحة العامة
١٦	134204	مدير رقابة صحة عامة	مدير الخدمات التخصصية	مدير الإنتاج والخدمات المتخصصة
١٧	242122	أخصائي مواصفات ومقاييس وجودة	الاختصاصيون في الإشراف الإداري	الاختصاصيون في الأعمال والإدارة

المهن الرقابية المتعلقة بالمرافق والمنافذ				
١٨	341303	مر اقب مساجد	الاختصاصيون المساعدون في القانون وعلم الاجتماع والثقافة ومن يرتبط بهم	الفنيون والاختصاصيون المساعدون
١٩	335101	مفتش منافذ	الفنيون والاختصاصيون المساعدون	مفتشو الجمارك والحدود
٢٠	335102	مر اقب جمركي ومفتشو الجمارك والحدود	الاختصاصيون المساعدون في شؤون الأعمال والإدارة	الفنيون والاختصاصيون المساعدون
٢١	263606	مر اقب خدمات حج وعمره	الاختصاصيون في الشؤون الدينية	الاختصاصيون في القانون وعلم الاجتماع والثقافة
المهن الرقابية المتعلقة بالنشر والثقافة				
٢٢	143113	مدير رقابة إعلام ونشر	مديرو الخدمات الأخرى	مديرو المراكز الرياضية والترفيهية والثقافية
٢٣	263214	أخصائي أنشطة ثقافية	الاختصاصيون في القانون وعلم الاجتماع والثقافة	الاختصاصيون
٢٤	264209	أخصائي رقابة إعلامية	الاختصاصيون في القانون وعلم الاجتماع والثقافة	الاختصاصيون
المهن الرقابية المتعلقة بالتجارة والمخازن				
٢٥	335905	مر اقب تجاري	الاختصاصيون المساعدون في شؤون الأعمال والإدارة	الفنيون والاختصاصيون المساعدون
٢٦	241109	أخصائي مراقبة مخزون	الاختصاصيون في الأعمال والإدارة	الاختصاصيون
٢٧	335906	مر اقب تموين	الاختصاصيون المساعدون في شؤون الأعمال والإدارة	الفنيون والاختصاصيون المساعدون
٢٨	121305	مدير رقابة أسواق تجارية	المديرون	المديرون الإداريون والتجار

## القطاعات ذات العلاقة:

١/ هيئة الخبراء بمجلس الوزراء

- ٢/ الديوان العام للمحاسبة  
٣/ وزارة الداخلية  
٤/ وزارة العدل  
٥/ وزارة الشؤون الإسلامية والدعوة والإرشاد  
٦/ وزارة الحج  
٧/ وزارة التعليم  
٨/ الرئاسة العامة لهيئات الأمر بالمعروف والنهي عن المنكر  
٩/ وزارة الموارد البشرية والتنمية الاجتماعية  
١٠/ وزارة التجارة  
١١/ حماية النزاهة ومكافحة الفساد  
١٢/ الديوان العام للمحاسبة  
١٣/ الهيئة السعودية للمواصفات والمقاييس والجودة  
١٤/ هيئة الزكاة والضريبة والزكاة  
١٥/ الهيئة العامة للغذاء والدواء  
١٦/ هيئة السوق المالية  
١٧/ الهيئة العامة للأوقاف

### ثالثاً: نقطة الخروج المبكر من البرنامج والمهن التي يؤهل لها:

تتطلب نقطة الخروج المبكر من برنامج ماجستير الحسبة والرقابة اجتياز الطالب (٣٠) ساعة بحد أدنى،  
ويحصل على شهادة الدبلوم العالي في الحسبة والرقابة.

#### المهن الرقابية الخاصة بنقطة الخروج المبكر (الدبلوم العالي)

م	رمز المهنة	المهنة	المجموعة الفرعية	المجموعة الرئيسية
١	232001	مدرب مهني	الاختصاصيون في التدريس	الاختصاصيون
٢	263601	داعية	الاختصاصيون في القانون وعلم الاجتماع والثقافة	الاختصاصيون
٣	341303	مراقب مساجد	الاختصاصيون المساعدون في القانون وعلم الاجتماع والثقافة ومن يرتبط بهم	الفنيون والاختصاصيون المساعدون
٤	263606	مراقب خدمات حج وعمره	الاختصاصيون في الشؤون الدينية	الاختصاصيون في القانون وعلم الاجتماع والثقافة
٥	261902	كاتب عدل	الاختصاصيون في القانون وعلم الاجتماع والثقافة	الاختصاصيون



## رابعاً: الخطة الدراسية والمقررات ونواتج تعلم البرنامج

### ١/ الخطة الدراسية:

النسبة المئوية	الساعات المعتمدة	عدد المقررات	إجباري / اختياري	مكونات الخطة الدراسية
٨٩,٢٩%	٥٠	٢٤	إجباري	المقررات الدراسية
-	-	-	اختياري	
١٠,٧٢%	٦	١	إجباري	مشروع التخرج (إن وجد)
-	-	-	-	الرسالة العلمية (إن وجدت)
-	-	-	-	التدريب الميداني (إن وجد)
-	-	-	-	أخرى (.....)
١٠٠%	٥٦	٢٥	الإجمالي	

### ٢/ مقررات برنامج الماجستير:

المستوى	رمز المقرر	اسم المقرر	إجباري أو اختياري	المتطلبات السابقة	الساعات المعتمدة
المستوى 1	رحب ٦١٠٠	أصول الحسبة والرقابة	إجباري		٣
	رحب ٦١٠١	السياسة الشرعية	إجباري		٢
	رحب ٦١٠٢	البحث العلمي	إجباري		٣
	رحب ٦١٠٣	أخلاقيات المهنة	إجباري		٢
	رحب ٦١٠٤	المدخل لدراسة الأنظمة	إجباري		٢
	رحب ٦١٠٥	الحسبة والرقابة الإدارية	إجباري		٢
المستوى 2	رحب ٦٢٠٦	الإجراءات الجزائية	إجباري	رحب ٦١٠٤	٢
	رحب ٦٢٠٧	الرقابة على الأسواق	إجباري		٢
	رحب ٦٢٠٨	العدالة الجنائية وحقوق الإنسان	إجباري		٢
	رحب ٦٢٠٩	أصول الضبط والتفتيش	إجباري		٢
	رحب ٦٢١٠	حماية النزاهة ومكافحة الفساد	إجباري		٢
	رحب ٦٢١١	المعاملات المالية المعاصرة	إجباري		٢
المستوى 3	رحب ٦٣١٢	دعوى الحسبة	إجباري		٢
	رحب ٦٣١٣	المعايرة والتقييس والجودة	إجباري		٢

المستوى	رمز المقرر	اسم المقرر	إجباري أو اختياري	المتطلبات السابقة	الساعات المعتمدة
	رجب ٦٣١٤	أصول الإدارة العامة	إجباري		٢
	رجب ٦٣١٥	الحوكمة في مجال الرقابة	إجباري		٢
	رجب ٦٣١٦	الرقابة الجمركية	إجباري		٢
	رجب ٦٣١٧	الرقابة على الصحة والبيئة	إجباري		٢
المستوى 4	رجب ٦٤١٨	حماية الملكية الفكرية	إجباري		٢
	رجب ٦٤١٩	النظام الإداري	إجباري		٢
	رجب ٦٤٢٠	الحسبة على الجرائم المعلوماتية	إجباري		٢
	رجب ٦٤٢١	الرقابة الشرعية المصرفية	إجباري		٢
	رجب ٦٤٢٢	الرقابة على الأوقاف	إجباري		٢
	رجب ٦٤٢٣	مكافحة جرائم التمويل وغسل الأموال	إجباري		٢
المستوى الخامس	رجب ٦٥٢٤	مشروع البحث التكميلي	إجباري	جميع مقررات المستويات الأربع	٦

### -مقررات نقطة الخروج المبكر من برنامج ماجستير الحسبة والرقابة

المستوى	رمز المقرر	اسم المقرر	إجباري أو اختياري	المتطلبات السابقة	الساعات المعتمدة
المستوى 1	رجب ٦١٠٠	أصول الحسبة والرقابة	إجباري		٣
	رجب ٦١٠١	السياسة الشرعية	إجباري		٢
	رجب ٦١٠٢	البحث العلمي	إجباري		٣
	رجب ٦١٠٣	أخلاقيات المهنة	إجباري		٢
	رجب ٦١٠٤	المدخل لدراسة الأنظمة	إجباري		٢
	رجب ٦١٠٥	الحسبة والرقابة الإدارية	إجباري		٢
المستوى 2	رجب ٦٢٠٦	الإجراءات الجزائية	إجباري	رجب ٦١٠٤	٢
	رجب ٦٢٠٧	الرقابة على الأسواق	إجباري		٢
	رجب ٦٢٠٨	العدالة الجنائية وحقوق الإنسان	إجباري		٢
	رجب ٦٢٠٩	أصول الضبط والتفتيش	إجباري		٢
	رجب ٦٢١٠	حماية النزاهة ومكافحة الفساد	إجباري		٢
	رجب ٦٢١١	المعاملات المالية المعاصرة	إجباري		٢
المستوى 3	رجب ٦٣١٢	دعوى الحسبة	إجباري		٢
	رجب ٦٣١٣	المعايرة والتقييس والجودة	إجباري		٢

### ٣/ نواتج تعلم برنامج الماجستير في الحسبة والرقابة

مجال المعرفة والفهم	
١٤	أن يظهر الطالب معرفته بالجانب التأصيلي لعلوم الحسبة والرقابة وتطبيقاتهما.
٢٤	أن يناقش الطالب إجراءات الحسبة والرقابة في كافة المجالات.
٣٤	أن يوضح الطالب منهج البحث العلمي وإجراءاته في الأبحاث ذات العلاقة بالحسبة والرقابة.
مجال المهارات	
١م	أن يطبق الطالب منهجية البحث العلمي في إعداد بحث لمعالجة قضايا الحسبة والرقابة.
٢م	أن يستخدم الطالب التقنية الرقمية وتقنية المعلومات في التواصل وجمع وتنظيم ومعالجة ونشر المعلومات في مجال الحسبة والرقابة.
٣م	أن يظهر الطالب مقدرته على نقد وتقويم ما له علاقة بالحسبة والرقابة علمياً وعملياً
مجال القيم والاستقلالية والمسؤولية	
١ق	أن يلتزم الطالب بالنزاهة والممارسات الأخلاقية الأكاديمية والمهنية في مجال الحسبة والرقابة.
٢ق	أن يتحمل الطالب مسؤولية تطوير مهاراته الذاتية العلمية والعملية في مجال الحسبة والرقابة باستقلالية عالية.
٣ق	أن يشارك الطالب ويتعاون مع الآخرين، ويتحمل المسؤولية العالية تجاه قضايا المجتمع وسوق العمل المتعلقة بالحسبة والرقابة.

### ٤/ استراتيجيات التدريس المطبقة لقياس نواتج تعلم البرنامج

مجالات التعلم	رمز المخرج	مخرجات التعلم	استراتيجيات التدريس
المعرفة والفهم	١٤	أن يظهر الطالب معرفته العميقة والمتخصصة بالجانب التأصيلي لعلوم الحسبة والرقابة وتطبيقاتهما.	المحاضرة التفاعلية، الخرائط الذهنية المناقشة والحوار، الطريقة القياسية الطريقة الاستقرائية، الصف المقلوب التعلم التعاوني، التعلم الذاتي
	٢٤	أن يناقش الطالب إجراءات الحسبة والرقابة في كافة المجالات.	
	٣٤	أن يوضح الطالب منهج البحث العلمي وإجراءاته في الأبحاث ذات العلاقة بالحسبة والرقابة.	

المهارات	١م	أن يطبق الطالب منهجية البحث العلمي في إعداد بحثاً لمعالجة قضايا الحسبة والرقابة.
	٢م	أن يستخدم الطالب التقنية الرقمية وتقنية المعلومات في التواصل وجمع وتنظيم ومعالجة ونشر المعلومات في مجال الحسبة والرقابة
	٣م	أن يُظهر الطالب مقدرته على نقد وتقويم ما له علاقة بالحسبة والرقابة علمياً وعملياً
القيم والمسؤولية والاستقلالية	١ق	أن يلتزم الطالب بالنزاهة والممارسات الأخلاقية الأكاديمية والمهنية في مجال الحسبة والرقابة.
	٢ق	أن يتحمل الطالب مسؤولية تطوير مهاراته الذاتية العلمية والعملية في مجال الحسبة والرقابة باستقلالية عالية.
	٣ق	أن يشارك الطالب ويتعاون مع الآخرين بفاعلية، ومسؤولية عالية في معالجة قضايا المجتمع وسوق العمل المتعلقة بالحسبة والرقابة.
المناقشة والحوار، التعليم المدمج الطريقة القياسية، الطريقة الاستقرائية، العصف الذهني الاستقصاء، التعليم التعاوني التعلم القائم على المشروعات التعلم الذاتي		
التعلم الذاتي الحوار والمناقشة التعلم التعاوني التعلم القائم على المشروعات		

#### ٥/ طرق التقييم المطبقة لقياس نواتج تعلم البرنامج

مجالات النواتج	رمز المخرج	مخرجات التعلم	طرق التقييم
المعرفة والفهم	١ع	أن يشرح الطالب الجانب التأصيلي لعلم الحسبة والرقابة وتطبيقاتهما.	الاختبارات التحريرية، الاختبارات الشفهية، التكاليف الصفية، أسئلة المناقشة الصفية، التلخيصات، البحوث القصيرة، تقييم مشروع التخرج، العروض التقديمية
	٢ع	أن يناقش الطالب إجراءات الحسبة والرقابة في كافة المجالات.	
	٣ع	أن يوضح الطالب منهج البحث العلمي وإجراءاته في الأبحاث ذات العلاقة بالحسبة والرقابة.	

مجلات الناتج	رمز المخرج	مخرجات التعلم	طرق التقييم
المهارات	١م	أن يطبق الطالب منهجية البحث العلمي في إعداد بحثاً لمعالجة قضايا الحسبة والرقابة.	التكاليف الصفية، الاختبارات التحريرية، أسئلة المناقشة الصفية، العروض التقديمية البحوث القصيرة، التقارير
	٢م	أن يستخدم الطالب التقنية الرقمية وتقنية المعلومات في كتابة التقارير والتواصل وجمع وتنظيم ومعالجة ونشر المعلومات والبحوث في مجال الحسبة والرقابة.	
	٣م	أن يُظهر الطالب مقدرته على نقد ما له علاقة بالحسبة والرقابة.	
القيم والمسؤولية والاستقلالية	١ق	أن يلتزم الطالب بالنزاهة والممارسات الأخلاقية لأكاديمية والمهنية في مجال الحسبة والرقابة.	ملف الإنجاز، التقييم بالملاحظة، التقييم الذاتي، تقييم الأقران، تقييم مشروع التخرج
	٢ق	أن يتحمل الطالب مسؤولية تطوير مهاراته الذاتية العلمية والعملية في مجال الحسبة والرقابة.	
	٣ق	أن يشارك الطالب بفاعلية ضمن مجموعات بحثية ونقاشات علمية في مجال الحسبة والرقابة.	

## ٦/ مصفوفة ربط نواتج تعلم المقررات الدراسية بنواتج تعلم البرنامج

المستوى الدراسي	المقررات الدراسية		نواتج التعلم للبرنامج								
			المعارف والفهم			المهارات		القيم، الاستقلالية والمسؤولية			
	اسم المقرر	رمز المقرر	١ع	٢ع	٣ع	١م	٢م	٣م	١ق	٢ق	٣ق
	أصول الحسبة والرقابة	رحب ٦١٠٠	١	١	---	١	١	---	---	١	١

المستوى الدراسي	المقررات الدراسية		نواتج التعلم للبرنامج								
			المعرفة والفهم			المهارات		القيم، الاستقلالية والمسؤولية			
	اسم المقرر	رمز المقرر	١ع	٢ع	٣ع	١م	٢م	٣م	١ق	٢ق	٣ق
المستوى الأول	السياسة الشرعية	رحب ٦١.١	١	١	---	---	١	١	---	١	١
	البحث العلمي	رحب ٦١.٢	١	---	١	١	١	---	١	١	---
	أخلاقيات المهنة	رحب ٦١.٣	١	---	---	١	١	---	---	١-٢	٢-١
	المدخل لدراسة الأنظمة	رحب ٦١.٤	١	١	---	١	١	١	---	١	١
	الحسبة والرقابة الإدارية	رحب ٦١.٥	١	---	---	١	١	---	---	١	١
المستوى الثاني	الإجراءات الجزائية	رحب ٦٢.٦	---	٢	---	٢	٢	---	---	٢	٢
	الرقابة على الأسواق	رحب ٦٢.٧	٢	---	---	---	٢	٢	٢	---	٢
	العدالة الجنائية وحقوق الإنسان	رحب ٦٢.٨	٢	---	---	---	٢	٢	---	٢	٢
	أصول الضبط والتفتيش	رحب ٦٢.٩	٢	٢	---	---	٢	٢	---	٢	٢

المستوى الدراسي	نواتج التعلم للبرنامج									المقررات الدراسية	
	القيم، الاستقلالية والمسؤولية			المهارات			المعرفة والفهم				
	ق ٣	ق ٢	ق ١	م ٣	م ٢	م ١	ع ٣	ع ٢	ع ١	رمز المقرر	اسم المقرر
	٢	---	٢	٢	---	٢	---	٢	٢	رحب ٦٢١٠	حماية النزاهة ومكافحة الفساد
	٢	---	٢	٢	---	٢	---	٢	٢	رحب ٦٢١١	المعاملات المالية المعاصرة
المستوى الثالث	٢	٢	---	٢	٢	---	---	٢	٢	رحب ٦٣١٢	دعوى الحسبة
	٢	---	٢	٢	٢	---	---	٢	٢	رحب ٦٣١٣	المعايرة والتقييس والجودة
	٢	---	٢	---	٢	٢	---	٢	٢	رحب ٦٣١٤	أصول الإدارة العامة
	---	٢	٢	٢	٢	---	---	٢	٢	رحب ٦٣١٥	الحوكمة في مجال الرقابة
	---	٢	٢	٢	---	٢	٢	---	٢	رحب ٦٣١٦	الرقابة الجمركية
	٢	---	٢	٢	---	٢	---	٢	٢	رحب ٦٣١٧	الرقابة على الصحة والبيئة

المستوى الدراسي	المقررات الدراسية		نواتج التعلم للبرنامج								
			المعرفة والفهم			المهارات		القيم، الاستقلالية والمسؤولية			
	اسم المقرر	رمز المقرر	١ع	٢ع	٣ع	١م	٢م	٣م	١ق	٢ق	٣ق
المستوى الرابع	حماية الملكية الفكرية	رحب ٦٤١٨	---	٣	٣	٣	٣	---	٣	---	٣
	النظام الإداري	رحب ٦٤١٩	٣	---	٣	٣	٣	٣	---	٣	---
	الحسبة على الجرائم المعلوماتية	رحب ٦٤٢٠	٣	٣	---	٣	٣	---	٣	٣	---
	الرقابة الشرعية المصرفية	رحب ٦٤٢١	٣	٣	---	---	٣	٣	٣	---	٣
	الرقابة على الأوقاف	رحب ٦٤٢٢	٣	---	٣	٣	٣	---	٣	---	٣
	مكافحة جرائم التمويل وغسل الأموال	رحب ٦٤٢٣	٣	٣	---	---	٣	٣	٣	٣	---
المستوى الخامس	مشروع البحث التكميلي	رحب ٦٥٢٤	٣	٣	٣	٣	٣	٣	٣	٣	٣



## خامساً: إجراءات تسجيل مشروع التخرج – البحث التكميلي- والإشراف عليه وتقييمه

المرحلة	الإجراءات
إجراءات تسجيل موضوع مشروع التخرج	<p>يعامل مشروع التخرج معاملة المقرر الدراسي فيبدأ بتسجيل المقرر، ثم يتقدم الطالب بموضوع مشروع التخرج إلى المشرف العلمي على أن يكون الموضوع وثيق الصلة بالتخصص ويتميز بالجدة والأصالة.</p> <p>يقصد بالجدة بحسب ما ورد في <a href="#">الدليل الإرشادي بجامعة الإمام</a> ص ٤١ :</p> <p>١/ جدة الموضوع بشكل كامل أو في أغلب جزئيات الموضوع.</p> <p>٢/ تغير المعلومات والمصادر والمعرفة بشكل جوهري مؤثر في البحوث السابقة.</p> <p>٣/ جدة الأدوات التي تتم معالجة الموضوع من خلالها.</p>
الإشراف على مشروع التخرج	<p>أولاً: يكلف القسم أحد أعضاء هيئة التدريس بالإشراف على الطالب في مقرر مشروع التخرج.</p> <p>ثانياً: يجب على الطالب أخذ موافقة المشرف على موضوع مشروع التخرج قبل البدء بكتابة المخطط مع مراعاة ما يلي:</p> <p>١/ أن يكون في مجال الحسبة والرقابة.</p> <p>٢/ أن يجمع الموضوع بين الجدة والأصالة.</p> <p>ثالثاً: يعرض المخطط كاملاً على المشرف لإبداء الملاحظات، وبعد اعتماد المشرف للمخطط يبدأ الطالب في كتابة المشروع.</p> <p>رابعاً: يجب على الطالب أن يطلع المشرف على مشروع التخرج على ثلاث مراحل على الأقل:</p> <p>المرحلة الأولى: خطة المشروع كاملة.</p> <p>المرحلة الثانية: القسم الأول من متن مشروع التخرج.</p> <p>المرحلة الثالثة: القسم الثاني والأخير من المشروع</p> <p>خامساً: يجب على المشرف أن يقدم للطالب في كل مرحلة ملحوظاته ليقوم الطالب بالتعديل وتحسين جودة البحث.</p> <p>من واجبات المشرف العلمي بحسب ما ورد في <a href="#">الدليل الإرشادي بجامعة الإمام</a> ص ٣٨:</p> <p>١/ تقديم جميع جوانب الدعم العلمي لإعداد المشروع البحثي.</p> <p>٢/ العمل على تحديد مواعيد واضحة ومحددة للتواصل مع الطالب.</p> <p>٣/ تقديم تقرير مفصل في نهاية كل فصل دراسي إلى رئيس القسم عن جدية الطالب وتواصله، ومدى إنجاز البحث.</p> <p>٤/ عند الانتهاء من إعداد المشروع البحثي يقدم المشرف العلمي تقريراً عن اكتمالها إلى رئيس القسم، تمهيداً لاستكمال باقي الإجراءات</p>
كتابة مشروع التخرج	<p>جاء في القاعدة التنفيذية المادة السابعة والثلاثون:</p>

<p>البند رقم ١٠- تكتب رسائل الماجستير والدكتوراه حسب الأدلة التفصيلية لكتابة الرسائل والبحوث العلمية في التخصصات المختلفة المعتمدة في الجامعة، وهي موجودة في موقع عمادة البحث العلمية.</p> <p>البند رقم ١١- يجب أن تحتوي الرسائل والبحوث العلمية المكتوبة باللغة العربية على عنوان لها وملخص باللغة الإنجليزية.</p> <p><b>ملاحظة:</b> ينبغي أن يطلع الطالب على الملفات التالية:</p> <p>رابط لوائح البحث العلمي في جامعة الإمام محمد بن سعود الإسلامية:</p> <p><a href="https://units.imamu.edu.sa/deanships/SR/regulations/Pages/default.aspx">https://units.imamu.edu.sa/deanships/SR/regulations/Pages/default.aspx</a></p> <p>دليل إعداد وكتابة البحث العلمي (ماجستير ودكتوراه) المعتمد في جامعة الإمام محمد بن سعود الإسلامية</p> <p><a href="https://units.imamu.edu.sa/colleges/FundamentalsOfReligion/Program/AdvocacyOversight/Censorship/Documents/5.pdf">https://units.imamu.edu.sa/colleges/FundamentalsOfReligion/Program/AdvocacyOversight/Censorship/Documents/5.pdf</a></p>	
<p>أولاً: بعد تسليم البحث يقوم المشرف بمناقشة الطالب، ثم رصد الدرجة في <u>نموذج تقييم مشروع التخرج</u> المعتمد.</p> <p>ثانياً: تقدم نسخة من البحث للمقيم النظير لتقييم البحث بدون مناقشة، ويرصد المقيم النظير الدرجة في نفس الكشف الذي رصدت فيه الدرجة من قبل المشرف.</p>	<p>مناقشة مشروع التخرج وتقييمه</p>
<p>أولاً: يرسل الكشف إلى رئيس القسم للتوقيع عليه.</p> <p>ثانياً: يقوم الطالب بطباعة البحث بصورته النهائية بعد التعديل، وتسليم نسختين مطبوعتين من البحث للتوقيع عليهما (يكتب اسم المشرف والتوقيع مع عبارة تثبت قيام الطالب بالتعديلات المطلوبة واعتماد النسخة المطبوعة من البحث.</p> <p>ثالثاً: يسلم الطالب النسختين الموقعتين لرئيس القسم، ويسلم أربع نسخ إلكترونية من البحث إلى المكتبة المركزية في المدينة الجامعية للطلاب/ ومكتبة مدينة الملك عبد الله للطالبات.</p> <p>رابعاً: بعد اكتمال تسليم النسخ يقدم الطالب إفادة لرئيس القسم ليقوم باعتماد الدرجة في نظام بنر، ويرسل كشف الدرجة إلى الموظف/ة المكلفة بترحيل الدرجات، ويطلب منه/ها الاحتفاظ بالكشف في أرشيف كشوف درجات مشروع التخرج – البحث التكميلي --.</p>	<p>رصد الدرجة واعتمادها</p>
<p>أولاً: يرفع الطالب عن طريق نظام (عليا) طلب الحصول على وثيقة التخرج، ويتابع إلكترونياً مراحل الموافقة على الطلب من الجهات المعنية وذلك بظهور إشارة صح في مربع أخضر.</p>	<p></p>

الحصول على وثيقة التخرج	ثانياً: بعد اكتمال الموافقة من جميع الجهات يتوجه إلى عمادة القبول والتسجيل - وكالة الدراسات العليا (مكتب تسليم الوثائق لاستلامها) (وتستلمها الطالبة من مكتب (تسليم الوثائق) في مدينة الملك عبد الله للطالبات في مبنى العمادات المساندة (٤١٣) الدور الأول. ملاحظة: إذا لم يستكمل الطالب مشروع بحث التخرج في الفصل الدراسي يرصد للطالب تقدير مستمر (م) أو (lp) وبعد إكمال الطالب المشروع يمنح التقدير الذي حصل عليه، وفقاً للمادة (الرابعة والثلاثين) من لائحة الدراسة والاختبارات.
-------------------------	---

### صورة توضيحية لخطوات طلب وثيقة التخرج

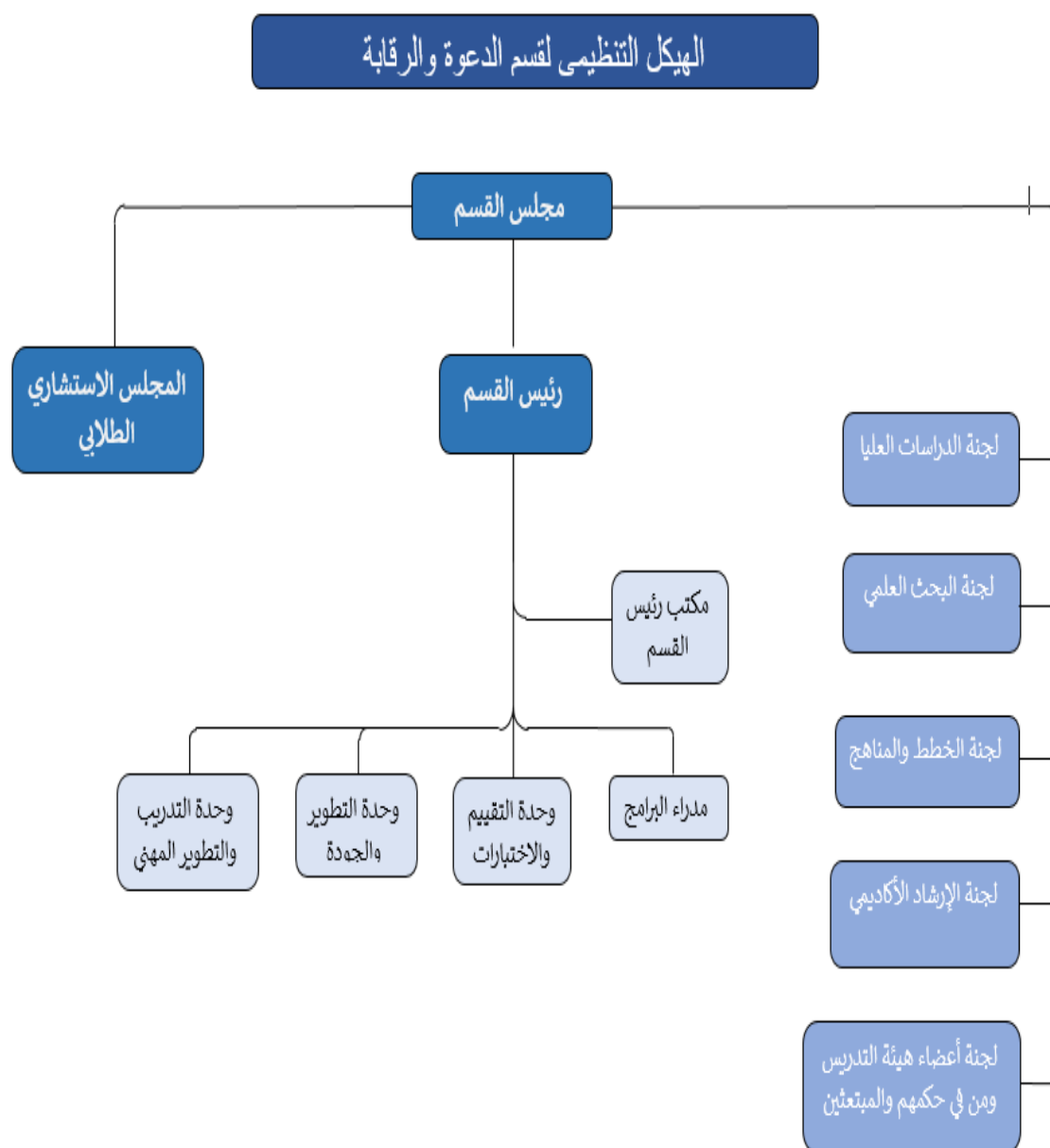
#### حالة الطلب:

مراحل الموافقة على الطلب	الحالة	تنبيهات
مجلس القسم العلمي	<input checked="" type="checkbox"/>	
عميد الكلية/المعهد	<input checked="" type="checkbox"/>	
عميد القبول والتسجيل	<input checked="" type="checkbox"/>	
الإدارة العامة لشؤون المكتبات	انتظار	
الإدارة العامة لشؤون المكتبات - قسم الإعارة	<input checked="" type="checkbox"/>	
عمادة البحث العلمي	<input checked="" type="checkbox"/>	
عمادة شؤون الطلاب	<input checked="" type="checkbox"/>	
الخدمات الطبية	<input checked="" type="checkbox"/>	
مجلس الجامعة (التدقيق)	لم تصل المعاملة بعد	
مجلس الجامعة	لم تصل	

تواصل

[olia.imamu.edu.sa](http://olia.imamu.edu.sa)

## سادساً: الهيكل التنظيمي للبرنامج



## سابعاً: شروط القبول في البرنامج، ورسوم الدراسة

### ١/ شروط القبول العامة

- ١/ أن يكون المتقدم حاصلاً على الشهادة الجامعية للتقديم على مرحلة الماجستير من جامعة سعودية، أو من جامعة أخرى معترف بها مع معادلة الشهادة.
- ٢/ الشهادة الجامعية بالانتظام بمعدل لا يقل عن (٣ من ٥) وبالنسبة بمعدل لا يقل عن (٣,٧٥ من ٥) أو ما يعادلها.
- ٣/ الحصول على درجة (٦٥) فأكثر في اختبار القدرات للجامعيين قبل إقفال بوابة القبول (علماً أن صلاحية اختبار القدرات للجامعيين خمس سنوات)، وعلى الطلاب والطالبات المعفيين من درجة القياس إرفاق إفادة رسمية (ببياناتهم الشخصية) من المركز الوطني للقياس بذلك.
- ٤/ ألا يكون المتقدم سبق طي قيده بقرار تأديبي أو بسبب الإخلال بالأمانة العلمية.
- ٥/ لا يسمح بالتقديم على برامج الدراسات العليا للطلاب المنسحب من الجامعة إلا بعد مضي عام دراسي.

### ٢/ شروط القبول الخاصة

- ١/ أن يكون المتقدم حاصلاً على بكالوريوس في أحد التخصصات الآتية: الدعوة، الشريعة، الشريعة الإسلامية، الشريعة والقانون، أصول الدين، الفقه، الفقه المقارن، أصول الفقه، القرآن وعلومه، التفسير، السنة وعلومها، الحديث، الحديث وعلومه، فقه السنة، الدراسات الإسلامية، العقيدة، العقيدة والمذاهب المعاصرة، الأديان، والمذاهب الفكرية، الدراسات القضائية، القرآن، القراءات، الكتاب والسنة، الدعوة والثقافة الإسلامية.
  - ٢/ أن يجتاز الاختبار التحريري.
- وللمفاضلة في القبول معايير قابلة للتعديل والتغيير في كل مرة يفتح فيها باب القبول، وكانت معايير المفاضلة بين المتقدمين للقبول عام ١٤٤٦ هجري على النحو التالي:
- ١- معايير المفاضلة بين المتقدمين للقبول لمرحلة الماجستير:

النسبة	بيان المعيار	المعيار
٥٠%	معدل المتقدم في شهادة المرحلة السابقة (شهادة البكالوريوس للقبول في مرحلة الماجستير، وشهادة الماجستير للقبول في مرحلة الدكتوراه)	الأول
٣٠%	اختبار القدرات للجامعيين	الثاني
٢٠%	الاختبار التحريري إن وجد (وفي حال عدم اشتراط الاختبار من القسم توزع درجته بالتساوي بين المعيار الأول والثاني)	الثالث
٠%	اجتياز الاختبار الشفوي (المقابلة الشخصية) إن وجد	الرابع

**ملاحظة:** قد تختلف الشروط في بعض الأعوام، ويمكن الاطلاع عليها على موقع وكالة الدراسات العليا في عمادة القبول والتسجيل

<https://units.imamu.edu.sa/deanships/GRADUATE/Pages/default.aspx>

### ٣/ رسوم الدراسة

التكاليف المالية للدراسة في البرنامج المدفوع وآلية السداد	
رسوم الدراسة في برنامج الماجستير	٦٠,٠٠٠ ريال سعودي
رسوم الرسوب	٥٠٠ ريال للمقرر الواحد
رسوم التقديم	٣٠٠ ريال غير مستردة نهائياً، ولا تحسب من الرسوم الدراسية
آلية السداد	تدفع الأقساط من إجمالي الرسوم قبل بداية كل فصل دراسي (على أنت تكون ستة فصول دراسية لمرحلة الماجستير، وثمانية فصول دراسية لمرحلة الدكتوراه، وثلاثة فصول دراسية لمرحلة الدبلوم).

#### إرشادات عامة حول تكاليف الدراسة في البرنامج:

- ١/ دفع مبلغ القيمة المضافة (١٥%) من رسوم الدراسة للطلبة غير سعوديين.
- ٢/ يتم استرداد الرسوم الدراسية في حال الانسحاب قبل تسجيل المقررات للطالب/ة كاملاً، ويتم خصم (٢٠%) منها مقابل المصروفات والإجراءات الإدارية في حال الانسحاب خلال الأسابيع الثلاثة الأولى من تسجيل المقررات الدراسية، ويسقط حقه إذا قدم الانسحاب بعد ذلك.
- ٣/ يتم منح خصم بنسبة (٥٠%) من الرسوم الدراسية للمقبولين في الدكتوراه والماجستير من منسوبي الجامعة وأبنائهم وأزواجهم.
- ٤/ يخصص في البرنامج مقعدان للطلبة المتفوقين كحد أقصى، وفق الشروط والضوابط للحصول على المقاعد المجانية المعتمدة من مجلس الجامعة للمتقدمين على الماجستير، للاطلاع على المعايير [هنا](#).
- ٥/ ضمن المسؤولية الاجتماعية يتم منح خصم بنسبة (٥٠%) للمستفيدين من الضمان الاجتماعي والجمعيات الخيرية للمقبولين في الدكتوراه والماجستير. حددت عمادة الدراسات العليا رسوم الدراسة في برنامج الماجستير في الحسبة والرقابة بستين ألف ريال سعودي (٦٠٠٠٠ ريال).

## ثامناً: الدعم الطلابي

يقدم البرنامج مجموعة من برامج وخدمات الدعم للطلبة منها:

### ١/ برامج التوجيه والتهيئة للطلبة الجدد:

- عقد لقاء تعريفى بالبرنامج للطلبة الجدد.
- اطلاع الطلبة على الخطة الدراسية بالبرنامج وتعريفهم بالإجراءات الأكاديمية الخاصة بالطلبة.
- بيان أبرز طرق التواصل مع إدارة وقيادات البرنامج.
- تعريف الطلبة بالموقع الإلكتروني للبرنامج.
- توجيه الطلبة الجدد للاستفادة من الإرشاد الأكاديمي في البرنامج والانضمام إلى مجموعة التلجرام الخاصة بالإرشاد الأكاديمي ببرامج الحسبة والرقابة.

- توزيع أدلة البرنامج على الطلبة الجدد.

## ٢/ خدمات الإرشاد الأكاديمي لطلبة المقيدين بالبرنامج:

- تقديم الاستشارات والإرشاد الأكاديمي من خلال أعضاء هيئة التدريس في ساعات مكتبية محددة أسبوعياً.
- الإعلان عن الجداول الخاصة بالساعات المكتبية.
- الاستمرار في تفعيل التواصل مع الطلبة عبر مجموعة التلجرام الخاصة بالإرشاد الأكاديمي
- تجديد وتطوير عمل الإرشاد الأكاديمي في كل سنة دراسية على ضوء نتائج استطلاع رأي الطلبة حول الإرشاد الأكاديمي ومدى رضاهم عن خدماتهم.
- يتم عمل ملف وتقرير سنوي للإرشاد الأكاديمي.
- الإعلان عن اللوائح والأنظمة الإرشادية في [الموقع الإلكتروني للبرنامج](#) ، والنماذج الإلكترونية الخاصة بالطلبة
- يتم التواصل بين أعضاء هيئة التدريس والطلبة من خلال القنوات الإلكترونية كالبريد الإلكتروني ووسائل التواصل بكافة أنواعها.

## ٣/ الإرشاد المهني:

- إقامة فعاليات في يوم المهنة.
  - عمل لقاءات بين بعض الجهات المعنية ذات العلاقة بالحسبة والرقابة وبين الطلبة لتعريف الطلبة بتلك الجهات والإجابة على استفساراتهم المهنية المتعلقة بتخصصهم.
  - حث الطلبة على حضور الدورات التدريبية التي تقيمها الجامعة وترتبط بمجالهم المهني.
  - تعريف الطلبة وربطهم [بمركز الإرشاد المهني والتواصل مع الخريجين](#) للاستفادة من خدماتهم وفعالياتهم.
- ## ٤/ الإرشاد النفسي والاجتماعي:

- يتولى المرشد الأكاديمي تعريف الطلبة [بوحدة عناية](#) وخدمات الإرشاد النفسي والاجتماعي الذي تقدمه للطلبة، وطرق التواصل معها [لحجز موعد في وحدة عناية](#)
- يقوم المرشد الأكاديمي بالتواصل مع الوحدة لاستشارة متخصصين وخبراء في الإرشاد النفسي والاجتماعي في وحدة عناية للأخذ بتوجيهاتهم عند الحاجة مع المحافظة على سرية وخصوصية الطلبة.
- في حال وجود حاجة إلى توجيه بعض الطلبة نفسياً واجتماعياً يقوم المرشد بالتواصل مع الوحدة من باب الاستشارة والتنسيق مع وحدة عناية بشأن الحالات التي تتطلب الإرشاد النفسي، وتحويلهم في حال احتياجهم إلى تحويل أو إرشاد الطالب.

## ٥/ الدعم الخاص للموهوبين والمتعثرين وغيرهم

- يمكن السماح للطلبة ذوي الاحتياجات الخاصة بمرافق عند اللزوم.
- تخصيص أماكن مناسبة للطلبة ذوي الاحتياجات الخاصة في القاعات الدراسية والمكتبة.
- تخصيص مواقف سيارات قريبة من البوابات في كل المباني.
- تخصيص دورات مياه خاصة بذوي الاحتياجات الخاصة في كل المباني.

- تخصيص مقاعد ووسائل نقل داخل أروقة الجامعة خاصة بهم.
- يستفيد البرنامج من خدمات [مركز ذوي الاحتياجات الخاصة](#) والتسهيلات المقدمة للطلبة ذوي الاحتياجات الخاصة.
- يعتبر الاستماع لحاجات الطلبة ذوي الاحتياجات الخاصة من الأشياء الضرورية، حيث يقوم المرشد الأكاديمي بالتعرف على أسباب التعثر الدراسي، ويتواصل رئيس القسم مع الطلبة لحل مشكلاتهم.
- توفير المواد اللازمة، والتجهيزات التي يحتاجها الطلبة ذوي الإعاقة – حسب درجة الإعاقة لدى هؤلاء الطلبة - من خلال إدارة كلية أصول الدين والدعوة.
- إتاحة أشخاص يقومون بمساعدة الطلبة ذوي الاحتياجات الخاصة أثناء أداء الاختبارات.
- تخصيص قاعات يقوم ذوي الاحتياجات الخاصة بأداء الاختبارات فيها.
- التعرف على الطلبة الموهوبين، وإحالتهم إلى وحدة رعاية الموهوبين والمتفوقين التابعة لعمادة شؤون الطلاب بالجامعة؛ لاستثمار مواهبهم.
- الحرص على مشاركة ذوي الاحتياجات الخاصة في المسابقات والفعاليات المختلفة.
- العمل على الإشادة بالطلبة الموهوبين من ذوي الاحتياجات الخاصة وتكريمهم.
- توفير ملفات وورد للكتابة للمكفوفين بالجهاز وتسليمه لهم في الوقت المناسب وذلك بالتعاون مع [مركز ذوي الاحتياجات الخاصة](#)، مع تجهيز لجان مخصصة لاختباراتهم.

## تاسعاً: موقع برنامج الماجستير في الحسبة والرقابة

### عاشراً: أدلة وروابط مهمة للطلبة

- [الأدلة الإرشادية للدراسات العليا](#)
- [لائحة الدراسة والاختبارات](#)
- [اللائحة الموحدة للدراسات العليا](#)
- [حقوق الطالب الجامعي وواجباته](#)
- [قواعد تظلم الطالب الجامعي وإجراءاته](#)
- [ضوابط معادلة المقررات وإجراءاتها](#)
- [الخدمات الإلكترونية لطلبة الدراسات العليا](#)



## عاشراً: هيئة التدريس بالبرنامج ومن في حكمهم

الاسم	المرتبة العلمية	التخصص العام	التخصص الدقيق	البريد الإلكتروني
أ.د. بندر بن عبدالعزيز اليحيى	أستاذ	الشريعة	الفقه	bealyahya@imamu.edu.sa
أ.د. عبدالله بن محمد المطوع	أستاذ	الدعوة والاحتساب	الحسبة والرقابة	almutawa1@imamu.edu.sa
أ.د. عثمان بن أحمد عثمان	أستاذ	الشريعة	الفقه والمقارن	Oamohmed@imamu.edu.sa
د. زيد بن عبدالرحمن العثمان	أستاذ مشارك	الدعوة والاحتساب	الحسبة والرقابة	Zaalothman@imamu.edu.sa
د. شبيب بن حسن الحقباني	أستاذ مشارك	الدعوة والاحتساب	الحسبة والرقابة	Shhagpaiy@imamu.edu.sa
د. محمد بن فهد الفريحي	أستاذ مشارك	الدعوة والاحتساب	الحسبة والرقابة	mfafurihi@imamu.edu.sa
د. نايف بن سعد الغامدي	أستاذ مشارك	الدعوة والاحتساب	الحسبة والرقابة	nsmghamdi@imamu.edu.sa
د. براهيم بن محمد السعدان	أستاذ مساعد	فقه وأصوله	القضاء والسياسة شرعية	emalsaadan@imamu.edu.sa
د. خالد بن عبدالله الخميس	أستاذ مساعد	الدعوة والاحتساب	الحسبة والرقابة	Kakhamis@imamu.edu.sa
د. راشد بن محمد الجاسر	أستاذ مساعد	الدعوة والاحتساب	الحسبة والرقابة	rmjaser@imamu.edu.sa
د. سطاتم بن عبدالرحمن النشي	أستاذ مساعد	الدعوة والاحتساب	الحسبة والرقابة	saalnashmi@imamu.edu.sa
د. سليمان بن زعل العنزي	أستاذ مساعد	الدعوة والاحتساب	الحسبة والرقابة	szalonzi@imamu.edu.sa
د. عبدالرحمن بن صالح اليحيى	أستاذ مساعد	الدعوة والاحتساب	الحسبة والرقابة	absaalyahya@imamu.edu.sa
د. عبدالرحمن بن عبدالله العريفي	أستاذ مساعد	الدعوة والاحتساب	الحسبة والرقابة	aaalarifi@imamu.edu.sa
د. عبدالعزيز بن سرور الحافي	أستاذ مساعد	فقه مقارن	الحسبة والرقابة	absmalhafi@imamu.edu.sa
د. عمر بن حمد سويدان	أستاذ مساعد	الدعوة والاحتساب	الحسبة والرقابة	ohalswidan@imamu.edu.sa
د. فهد بن عبدالرحمن العبدلهادي	أستاذ مساعد	الدعوة والاحتساب	الحسبة والرقابة	Faabdulhadi@imamu.edu.sa
د. فهد بن عبدالله العرفج	أستاذ مساعد	الدعوة والاحتساب	الحسبة والرقابة	Faarfaj@imamu.edu.sa

sshosan@imamu.edu.sa	الحسبة والرقابة	قانون تجاري	أستاذ مساعد	د، صالح بن سعد الحصان
Haalsaif@imamu.edu.sa	الحسبة والرقابة	الحسبة والرقابة	محاضر	م. حمد بن عبد الرحمن السيف
Aalquraishi@imamu.edu.sa	الحسبة والرقابة	الحسبة والرقابة	محاضر	م، عبد الرحمن بن إبراهيم القرشي
abaairashed@imamu.edu.sa	الحسبة والرقابة	الحسبة والرقابة	محاضر	م. عبد الرحمن بن عبدالله الراشد
amaloteeby@imamu.edu.sa	الحسبة والرقابة	الدعوة والاحتساب	أستاذ مشارك	د. أماني بنت محمد العتيبي
smaioteeby@imamu.edu.sa	الحسبة والرقابة	الدعوة واحتساب	أستاذ مشارك	د. شيخة بنت محمد العتيبي
afgulayel@imamu.edu.sa	الحسبة والرقابة	الدعوة والاحتساب	أستاذ مساعد	د. أمل بنت فهد الجليل
nmalothman@imamu.edu.sa	الحسبة والرقابة	الدعوة والاحتساب	أستاذ مساعد	د. نسرین بنت محمد العثمان
haalduhaishy@imamu.edu.sa	الحسبة والرقابة	الدعوة والاحتساب	أستاذ مساعد	د. هند بنت عبدالعزيز الدهيشي
Salkhathlan@imamu.edu.sa	الحسبة والرقابة	الفقه	محاضر	م. شذا بنت عبدالله الخثلان

## التواصل مع البرنامج

المقر الرئيسي

مبنى كلية أصول الدين والدعوة

الدور الثاني

قسم الدعوة الرقابة

رقم المكتب ٣٠٣

بريد البرنامج

[DRA@imamu.edu.sa](mailto:DRA@imamu.edu.sa)

هاتف مكتب سكرتير رئيس قسم الدعوة والرقابة

0112598280