

الدليل التعريفي لبرنامج ماجستير العقيدة والمذاهب المعاصرة بكلية أصول الدين والدعوة

إعداد :
لجنة الاعتماد الأكاديمي للبرنامج



رؤية ورسالة وأهداف كلية أصول الدين والدعوة :

الرؤية :



الريادة في التعلم والتعليم والبحث العلمي وخدمة المجتمع في القرآن وعلومه، والسنة وعلومها، والعقيدة والمذاهب المعاصرة.

الرسالة :



تقديم برامج أكاديمية متخصصة وبحوث علمية متميزة في القرآن وعلومه والسنة وعلومها والعقيدة والمذاهب المعاصرة في بيئة داعمة تراعي معايير الجودة والإسهام في خدمة المجتمع ونشر وسطية الإسلام وسماحته.



الأهداف :



١. مخرجات تعليمية تنافسية مؤهلة معرفياً ومهارياً تلبي

احتياجات سوق العمل.

٢. بحوث نوعية تسهم في التقدم المعرفي وتلبي

احتياجات التنمية الوطنية.

٣. مخرجات ابتكارية وريادية تعزز الاقتصاد المعرفي

وتحقق التنمية المستدامة.

٤. مشاركات ومساهمات مجتمعية فاعلة.

٥. شراكات عالمية متميزة وتأثير فاعل.

٦. تمييز مؤسسي يحقق كفاءة وفاعلية الأداء.

٧. موارد مالية مستدامة وكفاءة إنفاق عالية.

٨. شخصية وطنية إسلامية قائمة على الوسطية

والاعتدال.

نبذة عن الكلية :

كلية أصول الدين هي إحدى كليات جامعة الإمام محمد بن سعود الإسلامية بالرياض، وكانت بدايتها قسماً في كلية الشريعة، وفي العام الجامعي (١٣٩٤هـ / ١٣٩٥هـ) أنشئ قسم ثانٍ في كلية الشريعة هو: "قسم الدعوة وأصول الدين" وبلغ عدد الطلاب الذين التحقوا به سنة افتتاحه (٢٥) طالباً. وبعد سنتين من افتتاح القسم لوحظ أن الإقبال على الدراسة فيه يزداد بصفة تشجع على تحويله إلى كلية مستقلة، فتقرر فصله عن كلية الشريعة باسم كلية أصول الدين في العام الجامعي (١٣٩٦هـ / ١٣٩٧هـ) ونقل إليها قسم الدعوة وأصول الدين من كلية الشريعة، وبعد ذلك وفي عام (١٤٠١هـ / ١٤٠٢هـ) قسمت الكلية إلى عدة أقسام علمية.

وفي العام الجامعي (١٤٠٤هـ) صدر قرار المجلس الأعلى للجامعة بالموافقة على نقل قسم الدعوة من كلية أصول الدين إلى كلية الدعوة والإعلام. وفي (٦ / ١٢ / ١٤١٩هـ) صدر قرار مجلس التعليم العالي بدمج الأقسام العلمية الثلاثة التي تتضمنها الكلية في مرحلة البكالوريوس (القرآن الكريم وعلومه + السنة النبوية وعلومها + العقيدة والمذاهب المعاصرة) في قسم عام يسمى (أصول الدين). وبقيت الأقسام الثلاثة في الدراسات العليا في الكلية مستقلة. وفي عام ١٤٣٤/١٤٣٥هـ صدر قرار من مجلس الجامعة رقم ٢٥٤٦ في جلسته السادسة والمنعقدة بتاريخ ٢٤/٧/١٤٣٤هـ اعتماد التخصصات في مرحلة البكالوريوس من المستوى الخامس.



التعريف بقسم العقيدة والمذاهب المعاصرة

أولاً: التعريف بالقسم:

تأسس قسم العقيدة عام (١٣٩٦/١٣٩٧هـ) ويمنح درجتي الماجستير والدكتوراه في العقيدة والمذاهب المعاصرة. ويتولى هذا القسم تدريس مقررات: التوحيد، والمذاهب المعاصرة، والملل والنحل، والمنطق والفلسفة بمرحلة البكالوريوس والماجستير والدكتوراه .

ثانياً : رسالة القسم:



إعداد متخصصين في مجالات العقيدة الإسلامية والمذاهب المعاصرة ، والإسهام في إعداد البحوث المتخصصة وخدمة المجتمع.

ثالثاً : أهداف القسم :



١. مواكبة النهضة العلمية التي تعيشها المملكة العربية السعودية في مجال التعليم العالي.
٢. تأهيل الطلاب في تخصصات العقيدة الإسلامية والمذاهب المعاصرة.



٣. رعاية الطلاب علمياً وتربوياً وفق منهج السلف الصالح.
٤. الإسهام في تلبية حاجة المجتمع في مجالات العقيدة الإسلامية والمذاهب المعاصرة.
٥. تأهيل المتخصصين في الدراسات العليا في تخصصات الدراسات الإسلامية والمذاهب المعاصرة.
٦. إعداد البحوث المتخصصة في دراسات العقيدة والمذاهب المعاصرة.



(برنامج الماجستير بقسم العقيدة والمذاهب المعاصرة)

○ رسالة وأهداف البرنامج للعام الجامعي ١٤٤٤ هـ :

الرسالة :

إعداد كفاءات علمية وبخثية في تخصص العقيدة والمذاهب المعاصرة تسهم في تأصيل ونشر العقيدة الصحيحة ومبادئ الوسطية والاعتدال وخدمة المجتمع .



الأهداف :

١. تأصيل ونشر منهج أهل السنة والجماعة .
٢. توضيح المناهج المخالفة لمنهج أهل السنة والجماعة في العقيدة والأديان والمذاهب المعاصرة والرد عليها.
٣. إعداد كفاءات علمية وبخثية متميزة في مجال التخصص .
٤. تعزيز منهج الوسطية والاعتدال وخدمة المجتمع .



مكونات الخطة الدراسية :

النسبة المئوية	الساعات المعتمدة	عدد المقررات	إجباري / اختياري	مكونات الخطة الدراسية
٤٠%	٢٨	١٠	إجباري	المقررات الدراسية
		لا يوجد	اختياري	
٦٠%			إجباري	الرسالة العلمية
١٠٠%	٢٨	١٠		الإجمالي



مقررات البرنامج :

المستوى	رمز المقرر	اسم المقرر	إجباري أو اختياري	المتطلبات السابقة	الساعات المعتمدة
المستوى ١	عقد ٦٠١	مقدمات ومصطلحات في العقيدة	إجباري	لا يوجد	٤
	عقد ٦٠٢	مقدمات ودراسات مقارنة في الديانات والفرق	إجباري	لا يوجد	٣
	عقد ٦٠٣	مناهج البحث في العقيدة عند أهل السنة	إجباري	لا يوجد	٣
	عقد ٦٠٤	التخريج	إجباري	لا يوجد	٣
	عقد ٦٠٥	أصول البحث وتحقيق المخطوطات	إجباري	لا يوجد	١
المستوى ٢	عقد ٦٠٧	مسائل في التوحيد	إجباري	لا يوجد	٤
	عقد ٦٠٨	الاتجاهات الفكرية المعاصرة	إجباري	لا يوجد	٣
	عقد ٦٠٩	نقد المنطق القديم	إجباري	لا يوجد	٣
	عقد ٦١٠	دراسة الأسانيد	إجباري	لا يوجد	٣

الساعات المعتمدة	المتطلبات السابقة	إجباري أو اختياري	اسم المقرر	رمز المقرر	المستوى
١	لا يوجد	إجباري	مصادر البحث	عقد ١١٦	

توصيف مقررات البرنامج :

الرابط الإلكتروني لتوصيف جميع مقررات البرنامج وفق نموذج المركز الوطني للتقويم والاعتماد الأكاديمي (T-104).

https://drive.google.com/drive/folders/nXSFysXHtDPP6mnTE_XYiyub8BitUQH19

نواتج تعلم البرنامج :

أولاً : المعرفة والفهم .

- ١٤ أن يشرح الطالب أصول عقيدة أهل السنة والجماعة مع إقامة الأدلة عليها.
- ٢٤ أن يوضح الطالب شبه المخالفين المتعلقة بمسائل الاعتقاد الرئيسة .
- ٣٤ أن يشرح الطالب الآراء والاعتقادات والمناهج للفرق والمذاهب المعاصرة والأديان والموقف الصحيح منها.
- ٤٤ أن يعرف الطالب منهج البحث العلمي ودراسة الأدلة وتخريجها .

ثانياً : المهارات .

- ١م أن يميز الطالب بين آراء ومناهج الفرق والأديان والمذاهب الفكرية .
- ٢م أن يحلل الطالب شبه المخالفين المتعلقة بمسائل الاعتقاد الرئيسة .
- ٣م أن ينقد الطالب آراء وشبهات ومناهج الفرق والأديان والمذاهب الفكرية ويحكم عليها بموضوعية
- ٤م أن يكتب الطالب بحثاً علمياً في تخصص العقيدة والمذاهب المعاصرة وفق ضوابط البحث والاستدلال العلمي .

ثالثاً : القيم والاستقلالية والمسؤولية .

- ١ق أن يتحلى الطالب بأدب الحوار والنزاهة العلمية والقيم الإسلامية والمهنية .
- ٢ق أن يتمتع الطالب بالثقة في النفس والالتزام بالولاء للوطن وقيادته والمشاركة في الخدمة المجتمعية .

مصفوفة اتساق نواتج التعلم للبرنامج مع نواتج التعلم للمقررات :

مصفوفة اتساق نواتج التعلم للبرنامج مع نواتج التعلم للمقررات :											المقررات (رمز المقرر)
القيم، الاستقلالية والمسؤولية		المهارات					المعرفة والفهم				
ق٢	ق١	م٤	م٢	م٢	م١	ع٤	ع٢	ع٢	ع١		
١	١	-	١	١	١	-	١	١	١	عقد ٦٠١	
١	١	-	١	١	١	-	١	١	١	عقد ٦٠٢	
١	١	-	٢	٢	١	-	-	٢	١	عقد ٦٠٣	
٢	٢	١	-	-	-	١	-	-	-	عقد ٦٠٤	
٢	٢	١	-	-	-	١	-	-	-	عقد ٦٠٥	
٣	٢	-	٣	٢	٣	-	-	٢	٣	عقد ٦٠٧	
٣	٢	-	٣	٢	٣	-	٣	٢	-	عقد ٦٠٨	
٣	٣	-	٣	٢	-	-	٣	٢	٣	عقد ٦٠٩	
٣	٣	٣	-	-	-	٣	-	-	-	عقد ٦١٠	
٣	٣	٣	-	-	-	٣	-	-	-	عقد ٦١١	

(١ = مستوى التأسيس، ٢ = مستوى الممارسة، ٣ = مستوى متقدم).

خصائص الخريجين للبرنامج :

١. التمكن في معرفة منهج أهل السنة والجماعة .
٢. معرفة المناهج المخالفة لأهل السنة والجماعة في مجال الفرق والأديان والمذاهب المعاصرة مع القدرة على نقدها .
٣. التمكن في معرفة مناهج البحث العلمي، والإسهام البحثي في مجال التخصص.
٤. القدرة على خدمة المجتمع في المجالات المناسبة للتخصص .
٥. الاعتزاز بالهوية الإسلامية وانتمائه الوطني، والتزام منهج الوسطية والاعتدال .



○ وسعيًا من قسم العقيدة والمذاهب المعاصرة لمواكبة التطور الحاصل في بلادنا المباركة وفق رؤية ٢٠٣٠م وتلبية لمتطلبات سوق العمل ، فقد تم العمل على تطوير برنامج الماجستير وفق أسس الجودة المعتمدة واعتماده من الجهات المختصة في الجامعة والعمل به بدءاً من العام الجامعي ١٤٤٥ هـ .

○ رسالة وأهداف البرنامج (المطور) :

الرسالة :

إعداد نوعي للكفاءات البحثية في تخصص العقيدة والمذاهب المعاصرة تسهم في تأصيل العقيدة الصحيحة ومبادئ الوسطية وتسد حاجة المجتمع المحلي والعالمي من خلال بيئة علمية محفزة ومحكمة.



الأهداف :

- ١- رعاية المعرفة والإبداع.
- ٢- تعزيز القيم الأخلاقية للطلاب والطالبات
- ٣- تمكين الطلبة من المهارات القيادية, وليكونوا قادرين على خدمة الوطن.





- ٤- توفير نشاطات متميزة في التعلُّم والبحث العلمي وخدمة المجتمع.
- ٥- بناء وإنتاج ونشر المعرفة وفق معايير الجودة الوطنية والدولية .
- ٦- تلبية احتياجات المجتمع وسوق العمل.
- ٧- إيجاد ثقافة بحثية قوية ومتابعة تطويرها.
- ٨- تعزيز قيم الوسطية والاعتدال.
- ٩- القدرة على الحوار الهادف الذي يستطيع من خلاله إيصال عقيدة أهل السنة والجماعة ورسالة الإسلام للمخالف.

أهمية البرنامج :

- ١- حاجة سوق العمل السعودي إلى توفير الكفاءات العلمية المتخصصة في العقيدة والمذاهب المعاصرة والأديان والفرق .
- ٢- التوسع في إنشاء جامعات وكليات ومراكز علمية بحاجة إلى متخصصين في العقيدة والمذاهب المعاصرة والفرق والأديان ؛ ليشغلوا وظائف محاضرين، ويدرسون تلك التخصصات في تخصص أصول الدين وتخصص الدراسات الإسلامية في تلك

الجامعات.

٣- وجود معاهد خارج المملكة العربية السعودية تابعة للجامعة.

٤- الانفتاح الثقافي المصاحب لثورة الاتصالات والتطورات التقنية الحديثة الأمر الذي يتطلب التخصص في التعامل مع الأفكار الأخرى ونقدها في مجال العقيدة والمذاهب المعاصرة والأديان والفرق.

٥- التطور الاجتماعي والسياسي على مستوى العالم والذي تطلب تقديم العقيدة لغير المسلمين بأسلوب سهل وميسر ويتمشى مع تطور المجتمعات.

٦- صلة المسلمين بتطورات حدثت على مستوى العالم دفعت غير المسلمين إلى البحث في الدين الإسلامي والحضارة الإسلامية وأهم مكوناتها العقيدة، الأمر الذي يتطلب إعداد متخصصين في هذا المجال قادرين على تمثيل الإسلام في الثقافات المعاصرة.

٧- تزويد المكتبات بالبحوث الشرعية الأصيلة في مجالات التخصص والمعالجة للنوازل الفكرية.

مكونات الخطة الدراسية :

الساعات المعتمدة	عدد المقررات	إجباري / اختياري	مكونات الخطة الدراسية
٤٤	٢١	إجباري	المقررات الدراسية
	لا يوجد	اختياري	
٤	١	إجباري	مشروع التخرج
٤٨	٢٢		الإجمالي

المستوى	رمز المقرر	اسم المقرر	إجباري أو اختياري	المتطلبات السابقة	الساعات المعمدة
المستوى ١	٦١٠١	مقدمات في علم العقيدة	إجباري	لا يوجد	٢
	٦١٠٢	توحيد الألوهية ونقض الشبهات المتعلقة به	إجباري	لا يوجد	٢
	٦١٤٠	مقدمات في المذاهب الفكرية المعاصرة	إجباري	لا يوجد	٢
	٦١٨٠	أصول البحث ومناهجه ومصادره	إجباري	لا يوجد	٢
المستوى ٢	٦١٠٣	تاريخ العقيدة السلفية	إجباري	لا يوجد	٢
	٦١٠٤	توحيد الربوبية ونقض الشبهات المتعلقة به	إجباري	لا يوجد	٢
	٦١٣٠	فرق الخوارج والشيعة	إجباري	لا يوجد	٢
المستوى ٣	٦١٤١	مذاهب فكرية معاصرة	إجباري	لا يوجد	٢
	٦١٠٥	توحيد الأسماء والصفات ونقض الشبهات المتعلقة به	إجباري	لا يوجد	٤
	٦١٠٦	القدر ونقض الشبهات المتعلقة به	إجباري	لا يوجد	٢
	٦١٢٠	اليهودية	إجباري	لا يوجد	٢

المستوى	رمز المقرر	اسم المقرر	إجباري أو اختياري	المتطلبات السابقة	الساعات المعتمدة
المستوى ٤	٦١٣١	الفرق الكلامية	إجباري	لا يوجد	٢
	٦٢٠٧	النبوات واليوم الآخر ونقض الشبهات المتعلقة بها	إجباري	لا يوجد	٢
	٦٢٠٨	الأسماء والأحكام ونقض الشبهات المتعلقة بها	إجباري	لا يوجد	٢
	٦٢٢١	النصرانية	إجباري	لا يوجد	٢
	٦٢٣٢	الجماعات والأحزاب المعاصرة	إجباري	لا يوجد	٢
المستوى ٥	٦٢٠٩	الصحابة والإمامة ونقض الشبهات المتعلقة بها	إجباري	لا يوجد	٢
	٦٢٣٣	الطرق الصوفية	إجباري	لا يوجد	٢
	٦٢٤٢	اتجاهات الفكر العربي المعاصر	إجباري	لا يوجد	٢
	٦٢٥٠	نقد المنطق	إجباري	لا يوجد	٢
	٦٢٢٢	الأديان الوضعية	إجباري	لا يوجد	٢
المستوى ٦	٦٢٩١	مشروع التخرج	إجباري	اجتياز ٥٠٪ من المقررات	٤

توصيف مقررات البرنامج :

الرابط الإلكتروني لتوصيف جميع مقررات البرنامج وفق نموذج المركز الوطني للتقويم والاعتماد الأكاديمي (T-104).

https://drive.google.com/drive/folders/1MZ_keggajTE_wnprTybQIxMhHh4nRKqb?usp=share_link

نواتج تعلم البرنامج :

أولاً : المعرفة والفهم .

١٤ أن يذكر الطالب عقيدة أهل السنة والجماعة مع إقامة الأدلة عليها.

٢٤ أن يوضح الطالب شبه المخالفين للشبهات المتعلقة بمسائل الاعتقاد الرئيسية .

٣٤ أن يبين الطالب الأقوال والآراء والاعتقادات للفرق والمذاهب المعاصرة والأديان والموقف الصحيح منها.

٤٤ أن يصف الطالب العلاقة بين الآراء والأقوال والاعتقادات للفرق والأديان والمذاهب.



ثانياً : المهارات .

- ١م أن يحلل الطالب الشبه المتعلقة بالمسائل الرئيسة لعقيدة المسلم ، ويرد عليها.
- ٢م أن يقارن الطالب بين الفرق والمذاهب والاتجاهات والأديان ويدرك مواطن الخلل والانحراف.
- ٣م أن ينقد الطالب الأقوال والآراء والاعتقادات للفرق والمذاهب والأديان .
- ٤م أن يستخرج الطالب من الكتب والمصادر الأقوال والشبه ، ويرد عليها، مظهرها القدرة على التواصل واستخدام التقنية بشكل فعال.

ثالثاً : القيم والاستقلالية والمسؤولية .

- ١ق أن يلتزم الطالب بالنزاهة والقيم المهنية والأكاديمية عند التعامل مع القضايا الأخلاقية الناشئة و البحث والمعرفة ودعمها.
- ٢ق أن يتعاون الطالب ويشارك في المجموعات البحثية أو المهنية المتنوعة باحترافية عالية وتولي زمام المبادرة والقيادة فيها وتحمل كامل المسؤولية عن العمل.

مصفوفة اتساق نواتج التعلم للبرنامج مع نواتج التعلم للمقررات :

مصفوفة اتساق نواتج التعلم للبرنامج مع نواتج التعلم للمقررات :											المقررات (رمز المقرر)
القيم، الاستقلالية والمسؤولية		المهارات					المعرفة والفهم				
ق٢	ق١	م٤	م٢	م٢	م١	ع٤	ع٢	ع٢	ع١		
س	ر		س	ر	ر			س	ت	٦١٠١	
س	ر			ت	ت			ت	ت	٦١٠٢	
س	ر	-	ر	س		-	ت	ت		٦١٤٠	
س	ر	ر	ر				ت	-	ت	٦١٨٠	
س	ر	ت		ر		-	-	-	ت	٦١٠٣	
س	ر	ر	ر		ت			ت	ت	٦١٠٤	
س	ر		ر	ر			ت			٦١٣٠	
س	ر		ت	ر	-		ت	-	-	٦١٤١	
س	ر		ت	س	ت		ت	ت	-	٦١٠٥	
س	ر		ت	ر	ت				ت	٦١٠٦	



مصفوفة اتساق نواتج التعلم للبرنامج مع نواتج التعلم للمقررات :											المقررات (رمز المقرر)
القيم، الاستقلالية والمسؤولية		المهارات					المعرفة والفهم				
	ق٢	ق١	م٤	م٢	م٢	م١	ع٤	ع٣	ع٢	ع١	
	س	ر		ت	ر			ت			٦١٢٠
	س	ر	ر	ت	ر		ت	ت			٦١٣١
	س	ر		ت	س	ت			ت	ت	٦٢٠٧
	س	ر		ت	ر	ت			ت	ت	٦٢٠٨
	س	ر		س	ر	ت		ت		-	٦٢٢١
	س	ر		ت	ر			ت	ت	-	٦٢٣٢
	س	ر	ر		ر				ت	ت	٦٢٠٩
	س	ر	ر	ت			ت	ت			٦٢٣٣
	س	ر		ت		ت		ت	-	-	٦٢٤٢
	س	ر		س		-		س	-	-	٦٢٥٠
	س	ر		ت	ر	-	ت	ت	-	-	٦٢٢٢
	ت	ت	ر	ت	ر					ت	٦٢٩١

خصائص الخريجين للبرنامج :

○ كفاءة بحثية متميزة قادرة على :

١. المشاركة في أبحاث المجالات والمؤتمرات العلمية.
٢. كتابة بحث وفق مناهج البحث العلمي المعروفة.
٢. مناقشة أقوال العلماء وفق الدليل.
٣. الترجيح بين أقوال العلماء عند الاختلاف وفق الدليل.

○ كفاءة علمية عالية قادرة على :

٤. توظيف معرفته بأصول أهل السنة وقواعد الاستدلال في الوصول إلى المعنى الصحيح.
 ٥. استنباط مناهج العلماء واتجاهاتهم في كتبهم من خلال قراءة مقدماتها واستقراء أجزائها.
 ٦. مقارنة مناهج العلماء واتجاهاتهم وموازنته بينها ليرز خصائص كل منها.
- كفاءة علمية عالية في المناقشة والحوار قادرة على :
٧. نقد مناهج العلماء لإبراز محاسنها وكذا المآخذ عليها.

٨. الرد على الشبهات المتعلقة بعقيدة أهل السنة والجماعة.

٩. نقد آراء الفرق والمذاهب المعاصرة والأديان أو بعض القضايا المتعلقة بهم ويدرسها دراسة مؤصلة .

استراتيجيات التعليم والتعلم المطبقة لتحقيق نواتج التعلم للبرنامج :

<u>استراتيجيات التدريس للمعارف:</u>	<u>استراتيجيات التدريس للمهارات :</u>	عرض نماذج من كتابات الطلاب
المحاضرة	العصف الذهني.	التعلم من خلال حل المشكلات
التعلم الذاتي	التعليم التعاوني.	المحاضرة التفاعلية
التعلم التعاوني	التعلم الذاتي.	المناقشة والحوار
التعلم من خلال حل المشكلات	القراءة في كتاب.	<u>استراتيجيات للقيم والاستقلالية والمسؤولية :</u>
العصف الذهني	تقديم الطالب.	المناقشة والحوار .
الحوار المناقشة	المشاريع البحثية.	التعليم التعاوني.
	التعلم بالاكتشاف	التعلم الذاتي.
	بحث في المصادر	

طرق تقويم نواتج التعلم للبرنامج :

❖ طرق تقييم مباشرة :

- الملاحظة
- التلقي والمشافهة
- المشروع الجماعي
- العرض التقديمي
- كتابة بحث
- الاختبارات
- كتابة مقال
- الاختبارات العملية
- كتابة تقرير
- الواجبات

• عرض حالة

• تقويم الأقران

❖ طرق تقييم غير مباشرة :

أ- قياس رضا الطلاب عن المقررات والبرنامج (استطلاعات الرأي).

ب- قياس رضا أعضاء هيئة التدريس. (من خلال حث الأعضاء وتدريبهم على استخدام أدوات التقييم والتأكد من موضوعيتها).

ج- قياس رضا جهات التوظيف (استطلاعات الرأي).

د- نتائج تقييم المراجع وتقييم الرأي المستقل.

هـ - قياس المخرجات.

و- نتائج تقارير المقررات والبرنامج واللجان المعنية بالتطوير في ضوءها.

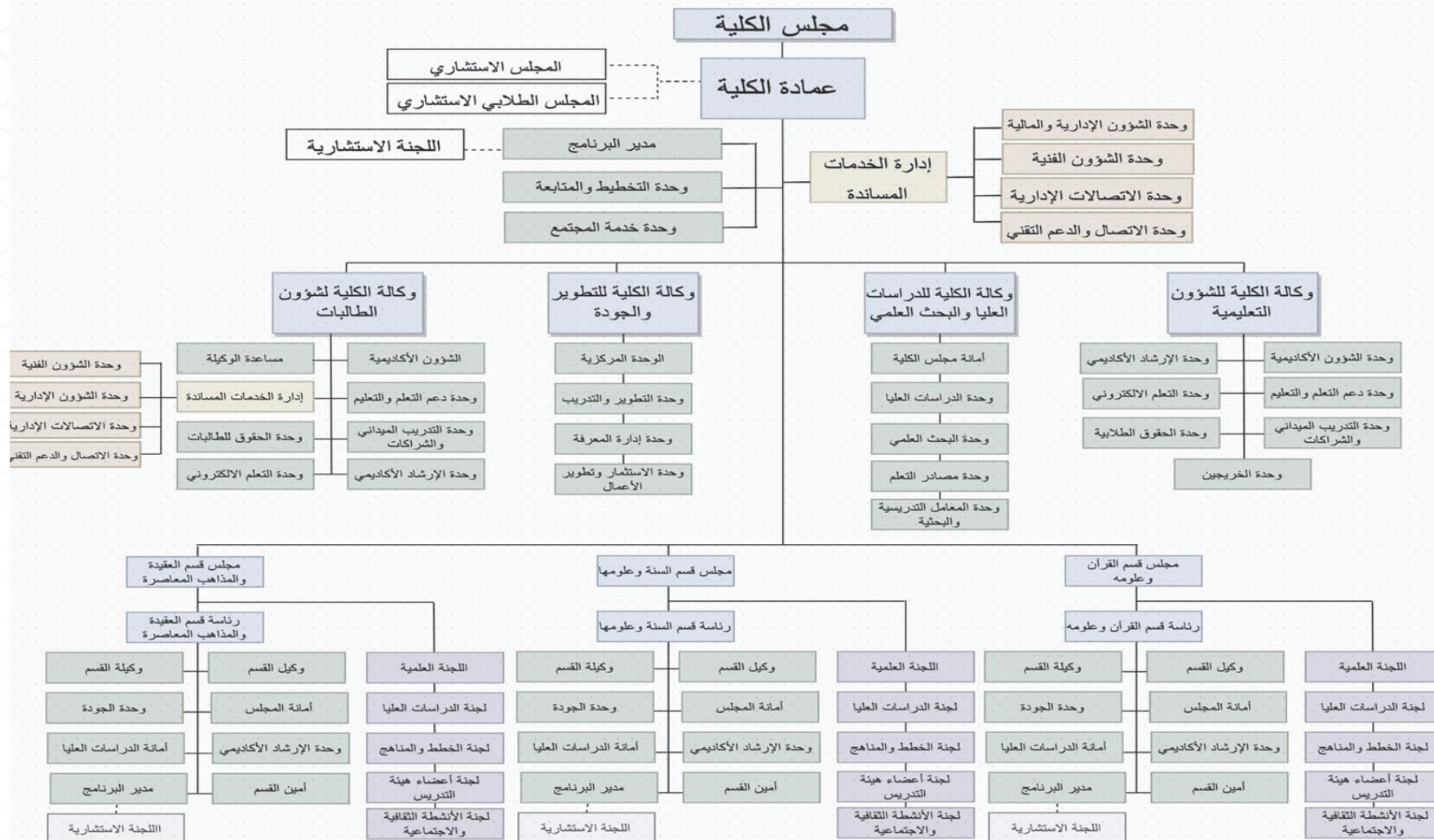


المهن / الوظائف التي يتم تأهيل الطلاب لها وفق دليل التصنيف السعودي الموحد للمهن :

رمز المهنة	مسمى المهنة	
٢٣١٠٠١	أستاذ تعليم عالي	١
٢٣٣٠٠١	معلم	٢
٥١٣٤٩١	مدير هيئة دينية	٣
١٣٤٩١٦	مدير مكتب دعوة وإرشاد	٤
٢٦٣٦٠٩	عضو هيئة دينية	٥
٢٦٣٦٠١	داعية	٦
٢٦٣٦٠٣	إمام مسجد	٧
٣٤١٣٠٢	مؤذن	٨
٣٤١٣٠٥	محفظ قرآن كريم	٩
٣٤١٣٠٣	مراقب مساجد	١٠
٢٦٤٢٠٩	أخصائي رقابة إعلامية	١١
٢٦١٩٠٢	كاتب عدل	١٢
٢٦١٩٠٣	كاتب ضبط	١٣
٣٣٤٢٠٢	أمين سردائرة قضائية	١٤
١٢١٩٠٣	أمين مجلس	١٥
٣٤١١٠٢	كاتب محكمة	١٦
٤١١٠٠٢	كاتب سجل	١٧
٣٤١١٠٥	عمدة	١٨
٣٤١٣٠٦	مراقب حج وعمرة	١٩
٣٤١٣٠١	مأذون عقود أنكحة	٢٠
٣٤١١٠٣	محضر خصوم	٢١
٣٤١١٠٤	موثق سجل	٢٢



الهيكل التنظيمي لبرنامج الماجستير ضمن قسم العقيدة والمذاهب المعاصرة بكلية أصول الدين والدعوة :



أعضاء هيئة التدريس في برنامج ماجستير العقيدة والمذاهب المعاصرة

م	الاسم	الجنسية	الرتبة العلمية	التخصص	البريد الإلكتروني
١.	أ.د. محمد بن عبدالرحمن بن إبراهيم الخميس	سعودي	أستاذ	العقيدة والمذاهب المعاصرة	maalkhumais@imamu.edu.sa
٢.	أ.د. محمد بن إبراهيم بن سليمان العجلان	سعودي	أستاذ	العقيدة والمذاهب المعاصرة	miaalajlan@imamu.edu.sa
٣.	أ.د. ناصر بن عبدالرحمن بن محمد الجديع	سعودي	أستاذ	العقيدة والمذاهب المعاصرة	najadaa@imamu.edu.sa
٤.	أ.د. عبدالرحمن بن عبدالله بن عبدالمحسن التركي	سعودي	أستاذ	العقيدة والمذاهب المعاصرة	aaturky@imamu.edu.sa
٥.	أ.د. عبدالله بن محمد بن عبدالعزيز السند	سعودي	أستاذ	العقيدة والمذاهب المعاصرة	amsanad@imamu.edu.sa
٦.	أ.د. حمد بن عبدالمحسن التويجري	سعودي	أستاذ	العقيدة والمذاهب المعاصرة	hatuwaijri@imamu.edu.sa
٧.	أ.د. إبراهيم بن عبدالله بن عبدالرحمن الحماد	سعودي	أستاذ	العقيدة والمذاهب المعاصرة	iahammad@imamu.edu.sa
٨.	أ.د. فهد بن سليمان بن إبراهيم الفهيد	سعودي	أستاذ	العقيدة والمذاهب المعاصرة	fsfeheed@imamu.edu.sa
٩.	أ.د. فهد بن سعد بن إبراهيم المقرن	سعودي	أستاذ	العقيدة والمذاهب المعاصرة	fsmogrin@imamu.edu.sa
١٠.	أ.د. سليمان بن محمد بن غانم السدلان	سعودي	أستاذ	العقيدة والمذاهب المعاصرة	smalsadlan@imamu.edu.sa
١١.	أ.د. محمد بن عبد العزيز بن محمد الشايع	سعودي	أستاذ	العقيدة والمذاهب المعاصرة	mashaiee@imamu.edu.sa
١٢.	أ.د. عبدالله بن عبدالرحمن بن عبدالله الهذيل	سعودي	أستاذ	العقيدة والمذاهب المعاصرة	aahuthail@imamu.edu.sa
١٣.	أ.د. محمد بن عوض بن عبدالله الشهري	سعودي	أستاذ	العقيدة والمذاهب المعاصرة	Alshehrii@imamu.edu.sa
١٤.	أ.د. إسماعيل عبدالمحسن قطب عبدالرحمن	سعودي	أستاذ	العقيدة والمذاهب المعاصرة	iaabdelrahman@imamu.edu.sa
١٥.	د. سعد بن عبدالله آل ماجد الدوسري	سعودي	أستاذ	العقيدة والمذاهب المعاصرة	saalmajed@imamu.edu.sa
١٦.	د. عبدالكريم بن محمد بن عبدالكريم الحميدي	سعودي	أستاذ مشارك	العقيدة والمذاهب المعاصرة	amahamedy@imamu.edu.sa
١٧.	د. علي بن عبدالله بن علي القرني	سعودي	أستاذ مشارك	العقيدة والمذاهب المعاصرة	aagarney@imamu.edu.sa

الدليل التعريفي لبرنامج ماجستير العقيدة والمذاهب المعاصرة



aschahal@imamu.edu.sa	العقيدة والمذاهب المعاصرة	أستاذ مشارك	لبناني	د. أبو بكر بن سالم بن حسن شهال	١٨.
eaalkashan@imamu.edu.sa	العقيدة والمذاهب المعاصرة	أستاذ مشارك	سوداني	د. المليح بن عبدالله بن عبدالعزيز الكشان	١٩.
aadweib@imamu.edu.sa	العقيدة والمذاهب المعاصرة	أستاذ مشارك	أردني	د. عبدالرحمن بن علي بن محمد ذويب	٢٠.
hanaidjate@imamu.edu.sa	العقيدة والمذاهب المعاصرة	أستاذ مشارك	جزائري	د. حميد بن أحمد بن محمد نعيجات	٢١.
asalangari@imamu.edu.sa	العقيدة والمذاهب المعاصرة	أستاذ مشارك	سعودي	د. أيمن بن سعود بن عبدالعزيز العنقري	٢٢.
sssadg@imamu.edu.sa	العقيدة والمذاهب المعاصرة	أستاذ مشارك	أمريكي	د. صادق بن سليم بن صادق محمد	٢٣.
amalnimrat@imamu.edu.sa	العقيدة والمذاهب المعاصرة	أستاذ مشارك	أردني	د. أحمد بن محمد بن فلاح النمراة	٢٤.
rhomari@imamu.edu.sa	العقيدة والمذاهب المعاصرة	أستاذ مشارك	سعودي	د. رياض بن حمد بن عبدالله العُمري	٢٥.
mnsohaibani@imamu.edu.sa	العقيدة والمذاهب المعاصرة	أستاذ مشارك	سعودي	د. محمد بن ناصر بن صالح السحيباني	٢٦.
knalhosin@imamu.edu.sa	العقيدة والمذاهب المعاصرة	أستاذ مشارك	سعودي	د. خالد بن ناصر بن سعيد آل حسين	٢٧.
ialrbou@imamu.edu.sa	العقيدة والمذاهب المعاصرة	أستاذ مشارك	سعودي	د. إبراهيم بن عبدالله بن عبدالرحمن الجريوع	٢٨.
aaalshidi@imamu.edu.sa	العقيدة والمذاهب المعاصرة	أستاذ مساعد	سعودي	د. عبدالرحمن بن عبدالله الشدي	٢٩.
smaledan@imamu.edu.sa	العقيدة والمذاهب المعاصرة	أستاذ مساعد	سعودي	د. صالح بن محمد بن صالح العيدان	٣٠.
fmaislaim@imamu.edu.sa	العقيدة والمذاهب المعاصرة	أستاذ مساعد	سعودي	د. فهد بن محمد بن حمد السليم	٣١.
aaqahtani@imamu.edu.sa	العقيدة والمذاهب المعاصرة	أستاذ مساعد	سعودي	د. عبدالله بن عايض بن سعد القحطاني	٣٢.
aaalshikh@imamu.edu.sa	العقيدة والمذاهب المعاصرة	أستاذ مساعد	سعودي	د. عبدالله بن عبدالمحسن بن إبراهيم آل الشيخ	٣٣.
balwohaybi@imamu.edu.sa	العقيدة والمذاهب المعاصرة	أستاذ مساعد	سعودي	د. بدر بن محمد بن إبراهيم الوهبي	٣٤.
aaaltwijri@imamu.edu.sa	العقيدة والمذاهب المعاصرة	أستاذ مساعد	سعودي	د. أحمد بن عبدالله بن حمود التويجري	٣٥.
amalajlan@imamu.edu.sa	العقيدة والمذاهب المعاصرة	أستاذ مساعد	سعودي	د. عجلان بن محمد بن إبراهيم العجلان	٣٦.
mrayani@imamu.edu.sa	العقيدة والمذاهب المعاصرة	أستاذ مساعد	سعودي	د. محمد بن إسماعيل بن محمد الرياني	٣٧.
kajmmaz@imamu.edu.sa	العقيدة والمذاهب المعاصرة	أستاذ مساعد	سعودي	د. خالد بن عبدالعزيز بن ناصر الجماز	٣٨.
hmasiri@imamu.edu.sa	العقيدة والمذاهب المعاصرة	أستاذ مساعد	سعودي	د. حسن بن موسى بن عبده العسيري	٣٩.

الدليل التعريفي لبرنامج ماجستير العقيدة والمذاهب المعاصرة



amwethenani@imamu.edu.sa	العقيدة والمذاهب المعاصرة	أستاذ مساعد	سعودي	د. أحمد بن محمد بن عبيدالله النفيعي	٤٠.
srgunam@imamu.edu.sa	العقيدة والمذاهب المعاصرة	أستاذ مساعد	سعودي	د. سلطان بن راشد بن عبدالرحمن الغنيم	٤١.
binsinan@imamu.edu.sa	العقيدة والمذاهب المعاصرة	أستاذ مساعد	سعودي	د. أنس بن عبدالله بن محمد سنان	٤٢.

عضوات هيئة التدريس في برنامج ماجستير العقيدة والمذاهب المعاصرة						
م	الاسم	الجنسية	الرتبة العلمية	المؤهل العلمي	مصدره	البريد الإلكتروني
١.	أ.د. أمال بنت عبد العزيز بن محمد العمرو	سعودية	أستاذ	دكتوراه	جامعة الإمام	aaamro@imamu.edu.sa
٢.	د. شريفة بنت مصلىح بن مهنا السنيدي	سعودية	أستاذ	دكتوراه	جامعة الإمام	smsouneady@imamu.edu.sa
٣.	د. هيفاء بنت ناصر بن عبد الله الرشيد	سعودية	أستاذ مشارك	دكتوراه	جامعة الإمام	hnalrasheed@imamu.edu.sa
٤.	د. أحلام بنت صالح بن عبد الله الضبيعي	سعودية	أستاذ مشارك	دكتوراه	جامعة الإمام	asdabiy@imamu.edu.sa
٥.	د. منى بنت عبد الرحمن بن إبراهيم الشنيفي	سعودية	أستاذ مشارك	دكتوراه	جامعة الإمام	maalshanifi@imamu.edu.sa
٦.	د. هيا بنت صالح بن محمد الخميس	سعودية	أستاذ مساعد	دكتوراه	جامعة الإمام	hskhamis@imamu.edu.sa
٧.	د. ربما بنت مقرن بن محمد الشيخ	سعودية	أستاذ مشارك	دكتوراه	جامعة الإمام	rmlshiekh@imamu.edu.sa

الدليل التعريفي لبرنامج ماجستير العقيدة والمذاهب المعاصرة

hysbyane@imamu.edu.sa	جامعة الإمام	دكتوراه	أستاذ مساعد	سعودية	د. حياة بنت يوسف بن منصور الصبياني	٨.
mabagazi@imamu.edu.sa	جامعة الإمام	دكتوراه	أستاذ مساعد	سعودية	د. مريم بنت عبد الله سعيد باقازي	٩.
ammalsaif@imamu.edu.sa	جامعة الإمام	دكتوراه	أستاذ مساعد	سعودية	د. أسماء بنت مبارك بن عبد الله آل السيف	١٠.
aalrshood@imamu.edu.sa	جامعة الإمام	دكتوراه	أستاذ مساعد	سعودية	أ. أسماء بنت سعد بن منصور الرشود	١١.
enlhaim@imamu.edu.sa	جامعة الإمام	دكتوراه	أستاذ مساعد	سعودية	د. ابتسام بنت ناصر بن عبد العزيز اللهييم	١٢.



أنظمة الدراسة في البرنامج :

شروط القبول في البرنامج :

أولاً: الشروط العامة :

١. أن يكون المتقدم حاصلاً على الشهادة الجامعية من جامعة سعودية أو من جامعة أخرى معترف بها.
٢. أن يقدم تزكيتين علميتين من أساتذة سبق لهم تدريسه.
٣. موافقة مرجعه على الدراسة إذا كان موظفاً.

ثانياً: شروط الجامعة :

نصت المادة (الثالثة عشر) من اللائحة الموحدة للدراسات العليا بالجامعات على الآتي " لمجلس كل جامعة أن يضيف إلى هذه الشروط العامة ما يراه ضرورياً". ولذا يعتمد مجلس الجامعة بعض الشروط الإضافية مثل تحديد التقدير المطلوب، ودرجة اختبار قدرات الجامعيين، اختبارات القبول والمفاضلة ونحوها، ويتم الإعلان عنها سنويا عند فتح بوابة التقديم الإلكتروني لبرامج الدراسات العليا.



ثالثاً: شروط القسم العلمي:

نصت اللائحة الموحدة للدراسات العليا بالجامعات في العديد من المواد (١٥، ١٦، ١٧، ١٨) بأن لمجلس عمادة الدراسات العليا بناء على توصية مجلس القسم وتأييد مجلس الكلية إضافة شروط أخرى يراها ضرورية للقبول.

ويتم الإعلان عن تلك الشروط عند فتح بوابة التقديم الإلكتروني لبرامج الدراسات العليا.

- معايير المفاضلة بين المتقدمين والمتقدمات للقبول:

يعتمد مجلس الجامعة معايير المفاضلة بين المتقدمين والمتقدمات للقبول وفقاً للمعايير الآتية:

المعيار الأول: معدل المتقدم في الشهادة الجامعية والماجستير.

المعيار الثاني: اختبار القدرات للجامعيين.

المعيار الثالث: الاختبار التحريري .

المعيار الرابع: الاختبار الشفوي (المقابلة) .



ويتم الإعلان عن النسبة المخصصة لكل معيار بناء على طلب الكليات والأقسام العلمية عند فتح بوابة التقديم الإلكتروني لبرامج الدراسات العليا.

انظر ماييلي :

- القواعد التنفيذية للائحة المنظمة للدراسات العليا :

<https://units.imamu.edu.sa/deanships/GRADUATE/circulations/Documents/law.pdf>

- شروط القبول في موقع عمادة القبول والتسجيل بالجامعة :

https://units.imamu.edu.sa/deanships/GRADUATE/announcements/Pages/%D9%82%D8%A8%D9%88%D9%84_1443/1444/--001.aspx

- انظر بوابة القبول الإلكترونية لطلاب الدراسات العليا :

<https://olia.imamu.edu.sa/adm/login>

التحويل إلى البرنامج :

يجوز قبول تحويل الطالب إلى الجامعة من جامعة أخرى معترف بها بناءً على توصية مجلسي القسم والكلية وموافقة مجلس عمادة الدراسات العليا مع مراعاة ما يأتي :

- ١- توافر شروط القبول في الطالب المحول وأي شروط أخرى يراها القسم ضرورية.
- ٢- ألا يكون الطالب مفصولاً من الجامعة المحول منها لأي سبب من الأسباب.
- ٣- يجوز احتساب عدد الوحدات الدراسية التي درسها طبقاً للآتي :
 - أ- ألا يكون قد مضى على دراسته للوحدات المعادلة أكثر من ستة فصول دراسية.
 - ب- أن تتفق من حيث الموضوع مع متطلبات البرنامج المحول إليه.
 - ج- ألا تتعدى نسبة هذه الوحدات ثلاثين في المائة من وحدات البرنامج المحول إليه.
 - د- ألا يقل تقديره في الوحدات المعادلة عن (جيد جداً).
 - هـ- لا تدخل الوحدات المعادلة ضمن حساب المعدل التراكمي.
 - و- تكون المعادلة بتوصية من مجلس القسم الذي يتبعه المقرر وموافقة مجلس الكلية وعمادة الدراسات العليا.

شروط التقدم بطلب التحويل:

يجب أن يكون الطالب قد اجتاز فصلا دراسيا واحدا على الأقل، ولا يقبل طلب تحويل الطالب المستجد.

موعد التقدم بطلب تأجيل القبول:

يجب أن يتقدم الطالب أو الطالبة بطلب التحويل خلال المدة الزمنية المحددة في التقويم الجامعي لطلاب وطالبات الدراسات العليا، مع إرفاق الآتي:

أ- قرار قبوله في الجامعة المحول منها.

ب- وصف تفصيلي معتمد لمفردات المقررات التي درسها الطالب.

ج- عدد الساعات لكل مقرر دراسي معتمد من الجامعة المحول منها.

د- نسخة معتمدة من السجل الأكاديمي.

إجراءات اعتماد طلب التحويل:

يرسل الطلب إلى الكلية المعنية ومنها إلى القسم العلمي المختص للنظر في الطلب ومعادلة المقررات التي درسها الطالب، وترفع توصية مجلس القسم المختص إلى مجلس الكلية أو المعهد، وبعد الموافقة، تعرض على مجلس عمادة الدراسات العليا للموافقة.

الإجراءات بعد الموافقة على طلب التحويل:

- ١- تدرج الوحدات المعادلة ضمن سجل الطالب ، ولا تحتسب ضمن المعدل التراكمي.
- ٢- تحتسب المدة التي قضاها الطالب من البرنامج في الجامعة المحول منها ضمن المدة القصوى المقررة للحصول على الدرجة.
- ٣- لا تقل عدد الوحدات الدراسية التي يدرسها طالب الدراسات العليا في الجامعة التي ستمنحه الدرجة العلمية عن سبعين في المائة من عدد الوحدات المطلوبة، كما يجب أن يقوم بالإعداد الكامل لرسالته تحت إشرافها.

برامج التوجيه والتهيئة للطلاب :

١. إعداد مجموعات تواصل مع الطلاب الجدد عن طريق أمين الدراسات العليا بالقسم وتزويدهم بالتعليمات المناسبة المتعلقة بأنظمة البرنامج والتواصل مع القسم العلمي.

٢. المحاضرات والندوات الإرشادية التي تعقدها الكلية لطلاب الدراسات العليا المستجدين للتوعية بالأنظمة والحقوق والواجبات المتعلقة بالطالب وسيره الدراسي.

خدمات الإرشاد (الأكاديمي، المهني، النفسي، الاجتماعي) :

١. الإرشاد العلمي لكل طالب منذ بداية التحاقه بالبرنامج لتوجيهه في دراسته ومساعدته في اختيار موضوع الرسالة وإعداد خطة البحث وفق ما نصت عليه المادة (٤١) من لائحة الدراسات العليا.

٢. الساعات المكتبية التي يحددها الأساتذة في بداية كل فصل بمقدار نصف عدد ساعات المقرر أسبوعياً على الأقل .

٣. المحاضرات والندوات الإرشادية التي تعقدها وكالة الدراسات العليا بالكلية .

٤. متابعة أمين الدراسات العليا بالقسم لمعاملات الطلاب ومتطلبات البرنامج وفقاً للقواعد التنفيذية للائحة الموحدة للدراسات العليا والعبء التدريسي.

توجد وحدة عناية للإرشاد النفسي في الجامعة وتقدم خدماتها الاستشارية للطلاب عن طريق حجز مواعيد مخصصة لهم كما جاء في صفحة عناية على

موقع الجامعة . <https://units.imamu.edu.sa/administrations/csu/Pages/About.aspx>



٥. يوجد مركز الإرشاد المهني و التواصل مع الخريجين في الجامعة ومن مهامه توجيه الطلاب وتزويد الجهات بأسماء الخريجين .
<https://units.imamu.edu.sa/rcentres/paccc/profile/Pages/default.aspx>
٦. يوجد لدي القسم العلمي لجنة خاصة بالإرشاد الأكاديمي لطلاب الدراسات العليا يشكلها مجلس القسم في كل عام دراسي للنظر فيما يعرض على المجلس من إشكاليات دراسية لدى الطلاب، كما تقوم اللجنة بدراسة أوضاع الطلاب عموماً وتقدم مرياتها لإدارة البرنامج بشكل دوري .
- ينظر للاستزادة فيما تقدم لائحة الدراسات العليا بالجامعة على الرابط التالي :
<https://units.imamu.edu.sa/deanships/GRADUATE/Academic/Pages/default.aspx>
<4D6963726F736F667420576F7264202D20C7E1E1C7C6CDC920C7E1E3E6CDCFC920E1E1CFD1C7D3C7CA20C7E1DAE1EDC7>
(imamu.edu.sa)
- وينظر أيضاً الأدلة الإرشادية لطلاب الدراسات العليا ضمن موقع عمادة الدراسات العليا بالجامعة على الرابط التالي:
<https://units.imamu.edu.sa/deanships/GRADUATE/Academic/Pages/default.aspx>
- الدعم الخاص (المتعثرين دراسياً، الأشخاص ذوي الإعاقة، الموهوبون) :
- توفر الكلية لجنة خاصة برعاية الموهوبين وذوي الاحتياجات الخاصة وتقديم الخدمات لهم. تتبع مركز ذوي الاحتياجات الخاصة ومن مهامها :
- ١- تقديم الدعم الإرشادي والتوجيهي والأكاديمي (بالتنسيق مع المرشد الأكاديمي بالكليات) الوقائي للطلاب والطالبات ذوي الاحتياجات الخاصة .
 - ٢- إعداد وتنفيذ البرامج الإرشادية والتوجيهية لطلاب وطالبات ذوي الاحتياجات الخاصة.
 - ٣- تحسين البيئة التربوية لذوي الاحتياجات الخاصة .



- ٤- التنسيق مع الإدارات والكليات والعمادات المساندة لخدمة الطلاب والطالبات ذوي الاحتياجات الخاصة.
- ٥- التعريف بالإعاقات المتعددة وخصائصها، وطرق التعامل معها، وذلك من خلال التوعية العامة.
- ٦- المساهمة في إجراء الدراسات والبحوث التي تسهم في تطوير الخدمات المقدمة لذوي الاحتياجات الخاصة.
- ٧- تفعيل دمج الطلاب من ذوي الاحتياجات الخاصة في جميع المناشط المختلفة.
- ٨- تفعيل مشاركة ذوي الاحتياجات الخاصة في جميع المناشط (الثقافية والرياضية....) داخل وخارج الجامعة.
- ٩- عمل التقارير الدورية لأعمال المركز.
- ١٠- المشاركة في المناسبات الدورية التي تُعنى بذوي الاحتياجات الخاصة.
- ١١- إعداد وتنفيذ الخطط الخاصة بمركز خدمات ذوي الاحتياجات الخاصة.
- ١٢- إعداد وتنفيذ البرامج الإرشادية والتوجيهية للطلاب والطالبات من ذوي الاحتياجات الخاصة.

الرسائل العلمية :

■ متطلبات تسجيل الرسالة العلمية ، وفقاً لما جاء في لائحة الدراسات العليا :

١. اجتياز الطالب لخمسين في المائة على الأقل من مقررات البرنامج الدراسية وبمعدل تراكمي لا يقل عن جيد جداً .
 ٢. توصية مجالس القسم والكلية وعمادة الدراسات العليا بالموافقة على الخطة البحثية التي تقدم بها الطالب لتسجيل الموضوع .
إجراءات تسجيل الرسالة العلمية :
 ٣. يقوم الطالب في البدء بتقديم فكرة بحثية لموضوع الرسالة وفق الضوابط التي يقرها مجلس عمادة الدراسات العليا يتم النظر فيها من قبل مجلس القسم
ويجب أن تتميز موضوعات رسائل الماجستير بالجدة والأصالة كما جاء في لائحة الدراسات العليا .
 ٤. بعد موافقة مجلس القسم على الفكرة البحثية يتقدم الطالب بخطة بحثية لموضوع الرسالة وفق الضوابط التي تقرها عمادة الدراسات العليا .
 ٥. تعرض الخطة البحثية على مجالس القسم والكلية وعمادة الدراسات العليا ويقترح القسم اسم المشرف على الرسالة .
- ### ■ مسؤوليات وإجراءات الإرشاد العلمي :

تتم إجراءات الإرشاد العلمي بناء على ما جاء في لائحة الدراسات العليا ووفقاً للخطوات التالية :

١. يتولى رئيس القسم تعيين مرشدين علميين من أعضاء هيئة التدريس للطلاب المتحقين ببرنامج الماجستير مع بداية التحاقهم بالبرنامج.
٢. تسند مهمة الإرشاد الأكاديمي للأساتذة الذين هم على درجة أستاذ مساعد، ثم الأستاذ المشارك، ثم الأستاذ.



٣. يراعى تخصص المرشد العلمي الدقيق ومجال اهتمام الطالب البحثي عند إسناد الإرشاد.
 ٤. يلزم الطالب الاتصال بالمرشد مرة واحدة على الأقل كل شهر.
 ٥. يقوم المرشد بمتابعة الطالب والاتصال به عند انقطاعه أثناء الفصل أو إبلاغ القسم العلمي بذلك.
 ٦. يقدم المرشد العلمي إلى رئيس القسم في نهاية كل فصل دراسي تقريراً مفصلاً عن سير الطالب، ومدى جديته في اختيار موضوع الرسالة وإعداد خطة البحث، وفق النموذج المعد لذلك.
 ٧. تكون تقارير المرشد مؤثرة في النظر فيما يتقدم به الطالب من طلب تأجيل أو فرص إضافية أو عرض فكرة بحثية.
- ينظر فيما تقدم لائحة الدراسات العليا بالجامعة على الرابط التالي :

4D6963726F736F667420576F7264202D20C7E1E1C7C6CDC920C7E1E3E6CDCFC920E1E1CFD1C7D3C7CA20C7E1DAE1EDC7
(imamu.edu.sa)

■ الإشراف العلمي:

- ضوابط اختيار المشرف العلمي وإجراءاته :

١. يشرف على الرسائل العلمية الأساتذة والأساتذة المشاركون من أعضاء هيئة التدريس بالجامعة من ذوي الخبرة المتميزة والكفاية العلمية ، ويجوز أن يشرف الأستاذ المساعد على رسائل الماجستير إذا مضى على تعيينه على هذه الدرجة سنتان، وكان لديه بئتان على الأقل - في مجال تخصصه - من الأبحاث المنشورة أو المقبولة للنشر ويتم ذلك بتوصية من مجلس القسم العلمي وموافقة مجلس الكلية وعمادة الدراسات العليا.



٢. يجوز أن يقوم بالإشراف على الرسائل العلمية مشرفون من ذوي الخبرة المتميزة والكفاية العلمية في مجال البحث من غير أعضاء هيئة التدريس بالجامعة وذلك بقرار من مجلس الجامعة بناءً على توصية مجلس القسم المختص ومجلس الكلية المعنية ومجلس عمادة الدراسات العليا.

- آليات الإشراف العلمي والمتابعة :

١. يقدم المشرف العلمي - في نهاية كل فصل دراسي - تقريراً مفصلاً إلى رئيس القسم عن مدى تقدم الطالب في دراسته وترسل صورة من التقرير إلى عميد الدراسات العليا.

٢. إذا ثبت عدم جدية الطالب في الدراسة أو أخل بأي من واجباته الدراسية بناءً على تقرير من المشرف على دراسته يتم إنذار الطالب بخطاب من القسم المختص، وإذا أُنذر الطالب مرتين ولم يتلاف أسباب الإنذار فلمجلس عمادة الدراسات العليا بناءً على توصية مجلس القسم إلغاء قيده. ويوجه الإنذار للطالب في الحالات التالية:

١. إذا لم يراجع مشرفه أو مرشده العلمي خلال فصل دراسي دون عذر.

ب. إذا لم يقدم الطالب عملاً يتناسب مع المدة التي أمضاها وفق تقرير المشرف أو المرشد العلمي.

ج. إذا لم ينفذ الطالب توجيهات مشرفه أو مرشده العلمية المبلغة له كتابياً عن طريق القسم المختص.

٣. يقدم المشرف على الرسالة، بعد انتهاء الطالب من إعدادها، تقريراً عن اكتمالها إلى رئيس القسم، تمهيداً لاستكمال إجراءات المناقشة كما سيأتي .



٣. مناقشة الرسالة العلمية:

- ضوابط اختيار لجنة المناقشة ومتطلبات التقدم للمناقشة :

١. يقدم المشرف على الرسالة بعد انتهاء الطالب من إعدادها، تقريراً عن اكتمالها إلى رئيس القسم، والذي يقوم بدوره بعرض التقرير على مجلس القسم لتداول الرأي وترشيح لجنة المناقشة المناسبة لموضوع الرسالة .

٢. يشترط في لجنة المناقشة على رسائل الماجستير ما يأتي :

أ. أن يكون عدد أعضائها فردياً ويكون المشرف مقررًا لها.

ب. ألا يقل عدد أعضاء اللجنة عن ثلاثة من بين أعضاء هيئة التدريس ولا يمثل المشرف والمشرف المساعد (إن وجد) أغلبية فيها.

ج. أن تنطبق شروط الإشراف على الرسائل على أعضاء اللجنة.

٣. تعرض توصية مجلس القسم على المجالس الأخرى وهي مجلس الكلية ومجلس عمادة الدراسات العليا لاعتمادها وإصدار قرار بذلك.

- إجراءات مناقشة الرسالة وإجازتها :

١. بعد صدور قرار بتشكيل لجنة المناقشة فإنه لا تزيد مدة فحص الرسالة من قبل عضو لجنة المناقشة عن شهر (واحد) لرسالة الماجستير ابتداء من تاريخ

استلام الرسالة. ويحق للقسم في حال تأخر المناقش عن المدة القصوى التوصية بنقل المناقشة إلى عضو آخر.



٢. يقدم عضو لجنة المناقشة إلى الكلية تقريراً ينص فيه على صلاحية الرسالة أو عدمها، وفق النموذج المعد من قبل عمادة الدراسات العليا.

٣. إذا تضمنت أغلب التقارير للمناقشين عدم صلاحية الرسالة للمناقشة فتدعى اللجنة للاجتماع، فإذا تقرر بالأغلبية عدم صلاحية الرسالة للمناقشة وعدم

قبولها للتعديل فيتم إلغاء قيد الطالب وفق المادة (٢٦) فقرة (٩) من لائحة الدراسات العليا .

- ينظر للاستزادة في ماتقدم لائحة الدراسات العليا بالجامعة على الرابط التالي :

[4D6963726F736F667420576F7264202D20C7E1E1C7C6CDC920C7E1E3E6CDCFC920E1E1CFD1C7D3C7CA20C7E1DAE1EDC7](http://imamu.edu.sa/4D6963726F736F667420576F7264202D20C7E1E1C7C6CDC920C7E1E3E6CDCFC920E1E1CFD1C7D3C7CA20C7E1DAE1EDC7)
(imamu.edu.sa)



الأدلة والنماذج الإرشادية للبرنامج :

❖ الدليل الإرشادي العام لطلبة الدراسات العليا :

<https://units.imamu.edu.sa/deanships/GRADUATE/Academic/Documents/leaflet02.pdf>

❖ القواعد التنفيذية للوائح المنظمة للدراسات العليا :

<https://units.imamu.edu.sa/deanships/GRADUATE/circulations/Documents/law.pdf>

❖ دليل إعداد وكتابة الرسائل العلمية :

<https://units.imamu.edu.sa/deanships/GRADUATE/circulations/Documents/LawA.pdf>

❖ الأدلة الإرشادية الأخرى لطلاب الدراسات العليا :

(دليل القبول - نظام الدراسة - نظام الاختبارات - تأجيل القبول - تأجيل الدراسة - حذف المقررات - إلغاء القيد - إعادة القيد - الفرصة الإضافية لرفع المعدل - الفرض الإضافية لانتهاؤ المدة - التحويل داخل الجامعة - التحويل إلى الجامعة - تسجيل موضوع الرسالة - الإرشاد والإشراف العلمي - مناقشة الرسائل العلمية - منح الدرجة العلمية)

<https://units.imamu.edu.sa/deanships/GRADUATE/Academic/Pages/default.aspx>

❖ نماذج الطلاب :

(نموذج تعديل وثيقة - نموذج تعديل درجة - نموذج منح درجة الدبلوم أو الماجستير أو الدكتوراه - نموذج تسجيل مقررات عمادة الدراسات العليا - نموذج إخلاء طرف لطلاب وطالبات الدراسات العليا - نموذج طلب إصدار بدل مفقود للوثيقة - نموذج التأجيل والحذف - نموذج طلب إعادة قيد - نموذج طي القيد - نموذج طلب فرصة إضافية لرفع المعدل - نموذج فرصة إضافية لإتمام متطلبات الحصول على الدرجة - نموذج توصية علمية)

<https://units.imamu.edu.sa/deanships/GRADUATE/fileslibrary/Pages/default.aspx>

❖ نماذج الرسائل العلمية :

(نموذج غلاف الرسالة - نموذج غلاف الخطة البحثية - نموذج طلب تسجيل موضوع رسالة علمية)

<https://units.imamu.edu.sa/deanships/GRADUATE/fileslibrary/Pages/default.aspx>

الخدمات الإلكترونية لطلاب البرنامج :

❖ نظام عليا (لطلاب الدراسات العليا):

[/https://olia.imamu.edu.sa](https://olia.imamu.edu.sa)

❖ الخدمات الذاتية للطلاب :

<https://bstss.imamu.edu.sa/StudentSelfService>

❖ الاستعلام عن الرقم الجامعي :

<https://students.imamu.edu.sa/sidqu.aspx>

❖ طباعة السجل الأكاديمي :

[/https://students.imamu.edu.sa](https://students.imamu.edu.sa)

❖ بوابة القبول :

<https://olia.imamu.edu.sa/adm/login>



وسائل التواصل بالأقسام الإدارية في البرنامج :

١. شطر الطلاب :



الهاتف	البريد الالكتروني	الصفة
٠١١٢٥٨٢٩٠٥	osooldeen3@imamu.edu.sa	رئيس قسم العقيدة
٠١١٢٥٨٢٩٠٩	osooldeen3@imamu.edu.sa	أمين القسم
٠١١٢٥٨٨٢٨٢	osooldeen3@imamu.edu.sa	أمانة الدراسات العليا
.....	osooldeen3@imamu.edu.sa	أمين مجلس القسم



٢. شطر الطالبات :



الهاتف	البريد الالكتروني	الصفة
٠١١٢٥٩٨٦٢٠	Bamansour@imamu.edu.sa	مساعدة رئيس قسم العقيدة
.....	MsALsbeeay@imamu.edu.sa	شؤون أعضاء قسم العقيدة
٠١١٢٥٨٠٩٨٠	amdumaini@imamu.edu.sa	شؤون طالبات قسم العقيدة
٠١١٢٥٨١٢٨٥	hsalbarik@imamu.edu.sa	شؤون طالبات قسم العقيدة

تنسيق: د. رياض العمري.

الدليل التعريفي لبرنامج ماجستير العقيدة والمذاهب المعاصرة



رؤية
VISION 2030
المملكة العربية السعودية
KINGDOM OF SAUDI ARABIA

