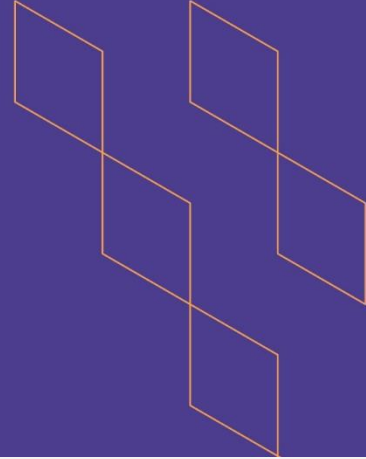


T-١٠٣  
٢٠٢٢

## توصيف البرنامج (مرحلة الدراسات العليا)



اسم البرنامج: ماجستير في العقيدة والمذاهب المعاصرة
رمز البرنامج في التصنيف السعودي: ٧
مستوى المؤهل: السابع
القسم العلمي: العقيدة والمذاهب المعاصرة
الكلية: أصول الدين
المؤسسة: جامعة الامام محمد بن سعود الإسلامية
توصيف البرنامج: جديد ( √ ) مطور ( )
تاريخ آخر مراجعة: ١٤٤٥ هـ

❖ يرفق النسخة السابقة من التوصيف.



## المحتويات:

الصفحة	المحتوى
٣	أ. التعريف بالبرنامج ومعلومات عامة عنه
٤	ب. رسالة البرنامج وأهدافه ونواتج التعلم
٥	ج. المنهج الدراسي
٧	د. الرسالة العلمية ومتطلباتها: (إن وجدت)
٧	هـ. القبول والدعم الطلابي
٨	و. هيئة التدريس والموظفون
٨	ز. إدارة البرنامج ولوائحه
٩	ح. مصادر التعلم والمرافق والتجهيزات
١٠	ط. ضمان جودة البرنامج
١١	ي. اعتماد التوصيف





أ. التعريف بالبرنامج ومعلومات عامه عنه:

١. المقر الرئيس للبرنامج:

المدينة الجامعية للطلاب ، ومدينة الملك عبدالله للطالبات .

٢. الفروع التي يقدم فيها البرنامج:

لا يوجد

٣. نمط الدراسة:

مقررات دراسية ورسالة  مقررات دراسية فقط

٤. نظام الدراسة

انتظام  تعليم عند بعد  أخرى

٥. الشراكات مع جهات أخرى (إن وجدت) وطبيعة كل منها:

لا يوجد

٦. المهن / الوظائف التي يتم تأهيل الطلاب لها:

المهن / الوظائف التي يتم تأهيل الطلاب لها وفق دليل التصنيف السعودي الموحد للمهن :



رمز المهنة	مسمى المهنة	
٢٣١٠٠١	أستاذ تعليم عالي	١
٢٣٣٠٠١	معلم / <b>هيئة تقويم التعليم</b> / <b>معلم / مدرس</b>	
١٣٤٩١٥	مدير هيئة دينية	٣
١٣٤٩١٦	مدير مكتب دعوة وإرشاد	٤
٢٦٣٦.٩	عضو هيئة دينية	٥
٢٦٣٦.١	داعية	٦
٢٦٣٦.٣	إمام مسجد	٧
٣٤١٣.٢	مؤذن	٨
٣٤١٣.٥	محفظ قرآن كريم	٩
٣٤١٣.٣	مر اقب مساجد	١٠
٢٦٤٢.٩	أخصائي رقابة إعلامية	١١
٢٦١٩.٢	كاتب عدل	١٢
٢٦١٩.٣	كاتب ضبط	١٣
٣٣٤٢.٢	أمين سر دائرة قضائية	١٤
١٢١٩.٣	أمين مجلس	١٥
٣٤١١.٢	كاتب محكمة	١٦
٤١١٠.٢	كاتب سجل	١٧
٣٤١١.٥	عمدة	١٨
٣٤١٣.٦	مر اقب حج وعمرة	١٩
٣٤١٣.١	مأذون عقود أنكحة	٢٠
٣٤١١.٣	محضر خصوم	٢١
٣٤١١.٤	موثق سجل	٢٢

#### ٧- القطاعات المهنية ذات العلاقة :

١. وزارة التعليم .
٢. وزارة الشؤون الإسلامية .
٣. وزارة العدل .
٤. هيئة الأمر بالمعروف والنهي عن المنكر .
٥. الشؤون الدينية في القطاعات العسكرية والطبية وغيرها .

#### ٨. المسارات الرئيسية للبرنامج (إن وجدت):

المهن / الوظائف (لكل مسار)	الساعات المعتمدة (لكل مسار)	المسار
		١. لا يوجد
		٢.
		٣.

#### ٩. نقاط الخروج / المؤهل الممنوح (إن وجدت)

إجمالي الساعات المعتمدة	نقاط الخروج / المؤهل الممنوح
	١. لا يوجد
	٢.
	٣.

ب. رسالة البرنامج وأهدافه ونواتج التعلم:

١. رسالة البرنامج:

إعداد كفاءات علمية وبخثية في تخصص العقيدة والمذاهب المعاصرة تسهم في تأصيل ونشر العقيدة الصحيحة ومبادئ الوسطية والاعتدال وخدمة المجتمع .

٢. أهداف البرنامج:

١. تأصيل ونشر منهج أهل السنة والجماعة .
٢. توضيح المناهج المخالفة لمنهج أهل السنة والجماعة في العقيدة والأديان والمذاهب المعاصرة والرد عليها.
٣. إعداد كفاءات علمية وبخثية متميزة في مجال التخصص .
٤. تعزيز منهج الوسطية والاعتدال وخدمة المجتمع .

٣. نواتج تعلم البرنامج\*

المعرفة والفهم

١ع	أن يشرح الطالب أصول عقيدة أهل السنة والجماعة مع إقامة الأدلة عليها.
٢ع	أن يوضح الطالب شبه المخالفين المتعلقة بمسائل الاعتقاد الرئيسية.
٣ع	أن يشرح الطالب الآراء والاعتقادات والمناهج للفرق والمذاهب المعاصرة والأديان والموقف الصحيح منها.
٤ع	أن يعرف الطالب منهج البحث العلمي ودراسة الأدلة وتخريجها .

المهارات

١م	أن يميز الطالب بين آراء ومناهج الفرق والأديان والمذاهب الفكرية .
٢م	أن يحلل الطالب شبه المخالفين المتعلقة بمسائل الاعتقاد الرئيسية.
٣م	أن ينقد الطالب آراء وشبهات ومناهج الفرق والأديان والمذاهب الفكرية ويحكم عليها بموضوعية
٤م	أن يكتب الطالب بحثاً علمياً في تخصص العقيدة والمذاهب المعاصرة وفق ضوابط البحث والاستدلال العلمي.

القيم والاستقلالية والمسؤولية

١ق	أن يتحلى الطالب بأدب الحوار والنزاهة العلمية والقيم الإسلامية والمهنية.
٢ق	أن يتمتع الطالب بالثقة في النفس والالتزام بالولاء للوطن وقيادته والمشاركة في الخدمة المجتمعية.

\*يتم إضافة جدول منفصل لكل مسار أو نقاط تخرج (إن وجدت).

## ج. المنهج الدراسي:

### ١. مكونات الخطة الدراسية:

النسبة المئوية	الساعات المعتمدة	عدد المقررات	إجباري / اختياري	مكونات الخطة الدراسية
٤٠%	٢٨	١٠	إجباري	المقررات الدراسية
		لا يوجد	اختياري	
		لا يوجد		مشروع التخرج (إن وجد)
٦٠%				الرسالة العلمية (إن وجدت)
		لا يوجد		أخرى (.....)
١٠٠%		١٠		الإجمالي

\*يتم إضافة جدول منفصل لكل مسار (إن وجد).

### ٢. مقررات البرنامج:

نوع المتطلب (جامعة / كلية / برنامج)	الساعات المعتمدة	المتطلبات السابقة	إجباري أو اختياري	اسم المقرر	رمز المقرر	المستوى
برنامج	٤	لا يوجد	إجباري	مقدمات ومصطلحات في العقيدة	عقد ٦٠١	المستوى ١
برنامج	٣	لا يوجد	إجباري	مقدمات ودراسات مقارنة في الديانات والفرق	عقد ٦٠٢	
برنامج	٣	لا يوجد	إجباري	مناهج البحث في العقيدة عند أهل السنة	عقد ٦٠٣	
برنامج	٣	لا يوجد	إجباري	التخريج	عقد ٦٠٤	
برنامج	١	لا يوجد	إجباري	أصول البحث وتحقيق المخطوطات	عقد ٦٠٥	
برنامج	٤	لا يوجد	إجباري	مسائل في التوحيد	عقد ٦٠٧	المستوى ٣
برنامج	٣	لا يوجد	إجباري	الاتجاهات الفكرية المعاصرة	عقد ٦٠٨	
برنامج	٣	لا يوجد	إجباري	نقد المنطق القديم	عقد ٦٠٩	
برنامج	٣	لا يوجد	إجباري	دراسة الأسانيد	عقد ٦١٠	
برنامج	١	لا يوجد	إجباري	مصادر البحث	عقد ٦١١	

\* ادرج المزيد من المستويات (في حال تطبيق الفصول الثلاثة و حسب الحاجة).

\*\* أضف جدول لمقررات كل مسار (إن وجد).

### ٣. توصيف مقررات البرنامج:

ضع الرابط الإلكتروني لتوصيف جميع مقررات البرنامج وفق نموذج المركز الوطني للتقويم والاعتماد الأكاديمي (T-104).

[https://drive.google.com/drive/folders/nXSF2sXHtDPP1mnTE\\_XYiyub^BitUQH19](https://drive.google.com/drive/folders/nXSF2sXHtDPP1mnTE_XYiyub^BitUQH19)

### ٤. مصفوفة نواتج التعلم للبرنامج:

قم بالربط بين كل من نواتج تعلم البرنامج والمقررات وفقاً للمستويات التالية:  
(١ = مستوى التأسيس، ٢ = مستوى الممارسة، ٣ = مستوى متقدم).

نواتج التعلم للبرنامج											المقررات (رمز المقرر)
القيم، الاستقلالية والمسؤولية			المهارات				المعرفة والفهم				
ق..	ق٢	ق١	م٤	م٢	م٢	م١	ع٤	ع٢	ع٢	ع١	
	١	١	-	١	١	١	-	١	١	١	عقد ٦٠١
	١	١	-	١	١	١	-	١	١	١	عقد ٦٠٢
	١	١	-	٢	٢	١	-	-	٢	١	عقد ٦٠٣
	٢	٢	١	-	-	-	١	-	-	-	عقد ٦٠٤
	٢	٢	١	-	-	-	١	-	-	-	عقد ٦٠٥
	٣	٢	-	٣	٢	٣	-	-	٢	٣	عقد ٦٠٧
	٣	٢	-	٣	٢	٣	-	٣	٢	-	عقد ٦٠٨
	٣	٣	-	٣	٢	-	-	٣	٢	٣	عقد ٦٠٩
	٣	٣	٣	-	-	-	٣	-	-	-	عقد ٦١٠
	٣	٣	٣	-	-	-	٣	-	-	-	عقد ٦١١

\* يتم إضافة جدول منفصل لكل مسار (إن وجد).



## ٥. استراتيجيات التعليم والتعلم المطبقة لتحقيق نواتج التعلم للبرنامج:

صف سياسات واستراتيجيات التعليم والتعلم متضمنة الأنشطة الصفية واللاصفية المناسبة لتحقيق نواتج التعلم المستهدفة في كل مجال :

### استراتيجيات التدريس للمعارف:

المحاضرة

التعلم الذاتي

التعلم التعاوني

التعلم من خلال حل المشكلات

العصف الذهني

الحوار المناقشة

### استراتيجيات التدريس للمهارات :

العصف الذهني.

التعليم التعاوني.

التعلم الذاتي.

القراءة في كتاب.

تقديم الطالب.

المشاريع البحثية.

التعلم بالاكشاف

بحث في المصادر

عرض نماذج من كتابات الطلاب

التعلم من خلال حل المشكلات

المحاضرة التفاعلية

المناقشة والحوار

### استراتيجيات للقيم والاستقلالية والمسؤولية :

المناقشة والحوار

التعليم التعاوني.

التعلم الذاتي.





## ٦. طرق تقويم نواتج التعلم للبرنامج:

صف أساليب وطرق التقويم المستخدمة (مباشرة، غير مباشرة) للتحقق من اكتساب الطلاب لنواتج التعلم المستهدفة في كل مجال

ينبغي على البرنامج وضع خطة لتقويم نواتج التعلم على مستوى البرنامج (على أن تغطي كل نواتج التعلم مرتين على الأقل في دورة البرنامج لمرحلة البكالوريوس، ويكتفى بمرّة واحدة في المراحل الأخرى).

- طرق تقييم مباشرة:

- الملاحظة
- التلقي والمشافهة
- المشروع الجماعي
- العرض التقديمي
- كتابة بحث
- الاختبارات
- كتابة مقال
- الاختبارات العملية
- كتابة تقرير
- الواجبات
- عرض حالة
- تقويم الأقران

- طرق تقييم غير مباشرة:

أ- قياس رضا الطلاب عن المقررات والبرنامج (استطلاعات الرأي).

ب- قياس رضا أعضاء هيئة التدريس. ( من خلال حث الأعضاء وتدريبهم على استخدام أدوات التقييم والتأكد من موضوعيتها ).

ج- قياس رضا جهات التوظيف (استطلاعات الرأي).

د- نتائج تقييم المراجع وتقييم الرأي المستقل.

هـ - قياس المخرجات.

و- نتائج تقارير المقررات والبرنامج واللجان المعنية بالتطوير في ضوءها.

## د. الرسالة العلمية ومتطلباتها:

### ١. تسجيل الرسالة العلمية:

(متطلبات/ شروط وإجراءات التسجيل للرسالة العلمية وكذلك ضوابط ومسؤوليات وإجراءات الإرشاد العلمي)

#### متطلبات تسجيل الرسالة العلمية ، وفقاً لما جاء في لائحة الدراسات العليا :

١. اجتياز الطالب خمسين في المائة على الأقل من مقررات البرنامج الدراسية وبمعدل تراكمي لا يقل عن جيد جداً .
٢. توصية مجالس القسم والكلية وعمادة الدراسات العليا بالموافقة على الخطة البحثية التي تقدم بها الطالب لتسجيل الموضوع .

#### إجراءات تسجيل الرسالة العلمية :

٣. يقوم الطالب في البدء بتقديم فكرة بحثية لموضوع الرسالة وفق الضوابط التي يقرها مجلس عمادة الدراسات العليا يتم النظر فيها من قبل مجلس القسم ويجب أن تتميز موضوعات رسائل الماجستير بالجدة والأصالة كما جاء في لائحة الدراسات العليا .
٤. بعد موافقة مجلس القسم على الفكرة البحثية يتقدم الطالب بخطة بحثية لموضوع الرسالة وفق الضوابط التي تقرها عمادة الدراسات العليا .
٥. تعرض الخطة البحثية على مجالس القسم والكلية وعمادة الدراسات العليا ويقترح القسم اسم المشرف على الرسالة .

#### مسؤوليات وإجراءات الإرشاد العلمي :

■ تتم إجراءات الإرشاد العلمي بناء على ما جاء في لائحة الدراسات العليا ووفقاً للخطوات التالية :

١. يتولى رئيس القسم تعيين مرشدين علميين من أعضاء هيئة التدريس للطلاب الملتحقين ببرنامج الماجستير مع بداية التحاقهم بالبرنامج.
٢. تسند مهمة الإرشاد الأكاديمي للأساتذة الذين هم على درجة أستاذ مساعد، ثم الأستاذ المشارك، ثم الأستاذ.
٣. يراعى تخصص المرشد العلمي الدقيق ومجال اهتمام الطالب البحثي عند إسناد الإرشاد.
٤. يلزم الطالب الاتصال بالمرشد مرة واحدة على الأقل كل شهر.
٥. يقوم المرشد بمتابعة الطالب والاتصال به عند انقطاعه أثناء الفصل أو إبلاغ القسم العلمي بذلك.
٦. يقدم المرشد العلمي إلى رئيس القسم في نهاية كل فصل دراسي تقريراً مفصلاً عن سير الطالب، ومدى جديته في اختيار موضوع الرسالة وإعداد خطة البحث، وفق النموذج المعد لذلك.
٧. تكون تقارير المرشد مؤثرة في النظر فيما يتقدم به الطالب من طلب تأجيل أو فرص إضافية أو عرض فكرة بحثية.

- ينظر فيما تقدم لائحة الدراسات العليا بالجامعة على الرابط التالي :

[CV> \(imamu.edu.sa\)](http://www.imamu.edu.sa)

## ٢. الإشراف العلمي:

(ضوابط اختيار المشرف العلمي ومسؤولياته، وكذلك إجراءات/ آليات الإشراف العلمي والمتابعة)

### ■ ضوابط اختيار المشرف العلمي وإجراءاته :

١. يشرف على الرسائل العلمية الأساتذة والأساتذة المشاركون من أعضاء هيئة التدريس بالجامعة من ذوي الخبرة المتميزة والكفاية العلمية ، ويجوز أن يشرف الأستاذ المساعد على رسائل الماجستير إذا مضى على تعيينه على هذه الدرجة سنتان، وكان لديه بحثان على الأقل - في مجال تخصصه - من الأبحاث المنشورة أو المقبولة للنشر ويتم ذلك بتوصية من مجلس القسم العلمي وموافقة مجلس الكلية وعمادة الدراسات العليا.

٢. يجوز أن يقوم بالإشراف على الرسائل العلمية مشرفون من ذوي الخبرة المتميزة والكفاية العلمية في مجال البحث من غير أعضاء هيئة التدريس بالجامعة وذلك بقرار من مجلس الجامعة بناءً على توصية مجلس القسم المختص ومجلس الكلية المعنية ومجلس عمادة الدراسات العليا.

### ■ آليات الإشراف العلمي والمتابعة :

١. يقدم المشرف العلمي - في نهاية كل فصل دراسي - تقريراً مفصلاً إلى رئيس القسم عن مدى تقدم الطالب في دراسته وترسل صورة من التقرير إلى عميد الدراسات العليا.

٢. إذا ثبت عدم جدية الطالب في الدراسة أو أخل بأي من واجباته الدراسية بناءً على تقرير من المشرف على دراسته يتم إنذار الطالب بخطاب من القسم المختص، وإذا أندر الطالب مرتين ولم يتلاف أسباب الإنذار فللمجلس عمادة الدراسات العليا بناءً على توصية مجلس القسم إلغاء قيده. ويوجه الإنذار للطالب في الحالات التالية:

ا. إذا لم يراجع مشرفه أو مرشده العلمي خلال فصل دراسي دون عذر.

ب. إذا لم يقدم الطالب عملاً يتناسب مع المدة التي أمضاها وفق تقرير المشرف أو المرشد العلمي.

ج. إذا لم ينفذ الطالب توجيهات مشرفه أو مرشده العلمية المبلغة له كتابياً عن طريق القسم المختص.

٣. يقدم المشرف على الرسالة، بعد انتهاء الطالب من إعدادها، تقريراً عن اكتمالها إلى رئيس القسم، تمهيداً لاستكمال إجراءات المناقشة كما سيأتي .

## ٣. مناقشة الرسالة العلمية:

(ضوابط اختيار لجنة المناقشة ومتطلبات التقدم للمناقشة، وإجراءات مناقشة الرسالة وإجازتها، ومعايير تقييم الرسالة العلمية)

### ■ ضوابط اختيار لجنة المناقشة ومتطلبات التقدم للمناقشة :

١. يقدم المشرف على الرسالة بعد انتهاء الطالب من إعدادها، تقريراً عن اكتمالها إلى رئيس القسم، والذي يقوم بدوره بعرض التقرير على مجلس القسم لتداول الرأي وترشيح لجنة المناقشة المناسبة لموضوع الرسالة .

٢. يشترط في لجنة المناقشة على رسائل الماجستير ما يأتي :

أ. أن يكون عدد أعضائها فردياً ويكون المشرف مقررراً لها.

ب. ألا يقل عدد أعضاء اللجنة عن ثلاثة من بين أعضاء هيئة التدريس ولا يمثل المشرف والمشرف المساعد (إن وجد) أغلبية فيها.

٣. تعرض توصية مجلس القسم على المجالس الأخرى وهي مجلس الكلية ومجلس عمادة الدراسات العليا لاعتمادها وإصدار قرار بذلك.

#### ■ إجراءات مناقشة الرسالة وإجازتها :

١. بعد صدور قرار بتشكيل لجنة المناقشة فإنه لا تزيد مدة فحص الرسالة من قبل عضو لجنة المناقشة عن شهر (واحد) لرسالة الماجستير ابتداء من تاريخ استلام الرسالة. ويحق للقسم في حال تأخر المناقش عن المدة القصوى التوصية بنقل المناقشة إلى عضو آخر.
٢. يقدم عضو لجنة المناقشة إلى الكلية تقريراً ينص فيه على صلاحية الرسالة أو عدمها، وفق النموذج المعد من قبل عمادة الدراسات العليا.
٣. إذا تضمنت أغلب التقارير للمناقشين عدم صلاحية الرسالة للمناقشة فتدعى اللجنة للاجتماع، فإذا تقرر بالأغلبية عدم صلاحية الرسالة للمناقشة وعدم قبولها للتعديل فيتم إلغاء قيد الطالب وفق المادة (٢٦) فقرة (٩) من لائحة الدراسات العليا .  
- ينظر للاستزادة في ماتقدم لائحة الدراسات العليا بالجامعة على الرابط التالي :

[CVCA2.CVE\DAE\EDCV> \(imamu.edu.sa\)](mailto:imamu.edu.sa)  
<ED6963726FV376F677742.0576FV2762.2D2.CVE\E\CV\CDC92.CVE\E3E7CDCFC92.E\E\CFD\CVD3

#### هـ. القبول والدعم الطلابي:

#### ١. متطلبات القبول في البرنامج:

#### متطلبات وشروط القبول في البرنامج :

أولاً: الشروط العامة :

حددت اللائحة الموحدة للدراسات العليا بالجامعات الشروط الآتية:

- ١- أن يكون المتقدم حاصلاً على الشهادة الجامعية من جامعة سعودية أو من جامعة أخرى معترف بها.
  - ٢- أن يقدم تزيكيتين علميتين من أساتذة سبق لهم تدريسه.
  - ٣- موافقة مرجعه على الدراسة إذا كان موظفاً.
- ١- يجوز للقسم المختص أن يشترط لقبول الطالب في مرحلتي الماجستير والدكتوراه اجتياز عدد من المقررات التكميلية من مرحلة سابقة.

ثانياً: شروط الجامعة :

نصت المادة (الثالثة عشر) من اللائحة الموحدة للدراسات العليا بالجامعات على الآتي " لمجلس كل جامعة أن يضيف إلى هذه الشروط العامة ما يراه ضرورياً".

ولذا يعتمد مجلس الجامعة بعض الشروط الإضافية مثل تحديد التقدير المطلوب، ودرجة اختبار قدرات الجامعيين، اختبارات القبول والمفاضلة ونحوها.

ويتم الإعلان عنها سنويا عند فتح بوابة التقديم الإلكتروني لبرامج الدراسات العليا.

ثالثاً: شروط القسم العلمي:

نصت اللائحة الموحدة للدراسات العليا بالجامعات في العديد من المواد (١٥، ١٦، ١٧، ١٨) بأن لمجلس عمادة الدراسات العليا بناء على توصية مجلس القسم وتأييد مجلس الكلية إضافة شروط أخرى يراها ضرورية للقبول. لذا تشترط بعض الأقسام العلمية شروطاً إضافية خاصة للالتحاق ببرامجها، مثل: تحديد تخصصات مطلوبة للقبول، أو اشتراط مقررات تكميلية، أو حفظ أجزاء من القرآن الكريم، أو اللغة الإنجليزية، أو تحديد درجة لاختبار قدرات الجامعيين، وغيرها.

ويتم الإعلان عن تلك الشروط عند فتح بوابة التقديم الإلكتروني لبرامج الدراسات العليا..

- معايير المفاضلة بين المتقدمين والمتقدمات للقبول:

يعتمد مجلس الجامعة معايير المفاضلة بين المتقدمين والمتقدمات للقبول وفقاً للمعايير الآتية:

المعيار الأول: معدل المتقدم في الشهادة الجامعية والماجستير.

المعيار الثاني: اختبار القدرات للجامعيين.

المعيار الثالث: الاختبار التحريري (إن وجد).

المعيار الرابع: الاختبار الشفوي (المقابلة) (إن وجد).

ويتم الإعلان عن النسبة المخصصة لكل معيار بناء على طلب الكليات والأقسام العلمية عند فتح بوابة التقديم الإلكتروني لبرامج الدراسات العليا.

- ينظر للاستزادة فيما تقدم لائحة الدراسات العليا بالجامعة على الرابط التالي :

[D1CVD3VCVA2.CVE1DAE1EDCV> \(imamu.edu.sa\)](https://units.imamu.edu.sa/deanships/GRADUATE/Pages/g.aspx?10/20)

- وينظر في شروط القبول موقع عمادة الدراسات العليا بالجامعة :

<https://units.imamu.edu.sa/deanships/GRADUATE/Pages/g.aspx?10/20>

## ٢. برامج التوجيه والتهيئة للطلاب الجدد

(يكتفى فقط بذكر ما يخص الاحتياجات النوعية المقدمة لطلاب البرنامج وتختلف عما يقدم على المستوى المؤسسي)

١. إعداد مجموعات تواصل مع الطلاب الجدد عن طريق أمين الدراسات العليا بالقسم وتزويدهم بالتعليمات المناسبة المتعلقة بأنظمة البرنامج والتواصل مع القسم العلمي.

٢. المحاضرات والندوات الإرشادية التي تعقدتها الكلية لطلاب الدراسات العليا المستجدين للتوعية بالأنظمة والحقوق والواجبات المتعلقة بالطلاب وسيره الدراسي.

### ٣. خدمات الإرشاد (الأكاديمي، المهني، النفسي، الاجتماعي) :

(يكتفى بذكر ما يخص الاحتياجات النوعية المقدمة لطلاب البرنامج وتختلف عما يقدم على المستوى المؤسسي)

١. الإرشاد العلمي لكل طالب منذ بداية التحاقه بالبرنامج لتوجيهه في دراسته ومساعدته في اختيار موضوع الرسالة وإعداد خطة البحث وفق ما نصت عليه المادة (٤١) من لائحة الدراسات العليا.
٢. الساعات المكتبية التي يحددها الأساتذة في بداية كل فصل بمقدار نصف عدد ساعات المقرر أسبوعياً على الأقل .

٣. المحاضرات والندوات الإرشادية التي تعقدتها وكالة الدراسات العليا بالكلية .

٤. متابعة أمين الدراسات العليا بالقسم لمعاملات الطلاب ومتطلبات البرنامج وفقاً للقواعد التنفيذية للائحة الموحدة للدراسات العليا والعبء التدريسي .

٥. توجد وحدة عناية للإرشاد النفسي في الجامعة وتقدم خدماتها الاستشارية للطلاب عن طريق حجز مواعيد مخصصة لهم كما جاء في صفحة عناية على موقع الجامعة .

<https://units.imamu.edu.sa/administrations/csu/Pages/About.aspx>

٦. يوجد مركز الإرشاد المهني و التواصل مع الخريجين في الجامعة ومن مهامه توجيه الطلاب وتزويد الجهات بأسماء الخريجين .

<https://units.imamu.edu.sa/rcentres/pacc/profile/Pages/default.aspx>

٧. يوجد لدى القسم العلمي لجنة خاصة بالإرشاد الأكاديمي لطلاب الدراسات العليا يشكّلها مجلس القسم في كل عام دراسي للنظر فيما يعرض على المجلس من إشكاليات دراسية لدى الطلاب، وتقوم اللجنة بدراسة هذه الإشكاليات ومحاولة تقديم الحلول المناسبة لها .

- ينظر للاستزادة فيما تقدم لائحة الدراسات العليا بالجامعة على الرابط التالي :

<https://units.imamu.edu.sa/rcentres/pacc/profile/Pages/default.aspx>

- وينظر أيضاً الأدلة الإرشادية لطلاب الدراسات العليا ضمن موقع عمادة الدراسات العليا بالجامعة على الرابط التالي:

<https://units.imamu.edu.sa/deanships/GRADUATE/Academic/Pages/default.aspx>

### ٤. الدعم الخاص ( المتعثرين دراسياً، الأشخاص ذوي الإعاقة، الموهوبون ..... )

توفر الكلية لجنة خاصة برعاية الموهوبين وذوي الاحتياجات الخاصة وتقديم الخدمات لهم. تتبع مركز ذوي الاحتياجات الخاصة ومن مهامها :

١- تقديم الدعم الإرشادي والتوجيهي والأكاديمي ( بالتنسيق مع المرشد الأكاديمي بالكليات ) الوقائي للطلاب والطالبات ذوي الاحتياجات الخاصة .

٢- إعداد وتنفيذ البرامج الإرشادية والتوجيهية لطلاب وطالبات ذوي الاحتياجات الخاصة.

٣- تحسين البيئة التربوية لذوي الاحتياجات الخاصة .

٤- التنسيق مع الإدارات والكليات والعمادات المساندة لخدمة الطلاب والطالبات ذوي الاحتياجات الخاصة.



٥- التعريف بالإعاقات المتعددة وخصائصها، وطرق التعامل معها، وذلك من خلال التوعية العامة.

٦- المساهمة في إجراء الدراسات والبحوث التي تسهم في تطوير الخدمات المقدمة لذوي الاحتياجات الخاصة.

٧- تفعيل دمج الطلاب من ذوي الاحتياجات الخاصة في جميع المناشط المختلفة.

٨- تفعيل مشاركة ذوي الاحتياجات الخاصة في جميع المناشط ( الثقافية والرياضية....) داخل وخارج الجامعة.

٩- عمل التقارير الدورية لأعمال المركز.

١٠- المشاركة في المناسبات الدورية التي تُعنى بذوي الاحتياجات الخاصة.

١١- إعداد وتنفيذ الخطط الخاصة بمركز خدمات ذوي الاحتياجات الخاصة.

١٢- إعداد وتنفيذ البرامج الإرشادية والتوجيهية للطلاب والطالبات من ذوي الاحتياجات الخاصة.

## و. هيئة التدريس والموظفون:

### ١. الاحتياجات من هيئة التدريس والإداريين والفنيين.

العدد المطلوب*			المتطلبات والمهارات الخاصة (إن وجدت)	التخصص		المرتبة العلمية
المجموع	إناث	ذكور		الدقيق	العام	
٤	٢	٢		الفلسفة والمذاهب المعاصرة	العقيدة والمذاهب المعاصرة	أستاذ
٤	٢	٢		العقيدة والمذاهب المعاصرة	العقيدة والمذاهب المعاصرة	أستاذ مشارك
٤	٢	٢		" "	العقيدة والمذاهب المعاصرة	أستاذ مساعد
٦	٢	٤		" "	العقيدة والمذاهب المعاصرة	محاضر
٦	٢	٤		" "	العقيدة والمذاهب المعاصرة	معيد
					لا يوجد	الفنيون ومساعدو المعامل
٥	١	٤			٥	الطاقم الإداري
					لا يوجد	أخرى (حدد)

٢. التطوير المهني

١,٢ إعداد أعضاء هيئة التدريس حديثي التعيين

(الإجراءات المتبعة لتأهيل أعضاء هيئة التدريس الجدد والمهنيين (بما في ذلك بدوام جزئي أو زائر)



- ١- عقد برنامج لقاء أعضاء هيئة التدريس والمحاضرين والمعيدين الجدد وبرنامج التعليم والتعلم.
- ٢- توزيع نشرة تعريفية بنظام إدارة البرنامج ورسائله وأهدافه والواجبات والحقوق المتعلقة به .
- ٣- عقد لقاءات تشاورية مع الأساتذة الذين يشاركونهم في التدريس في البرنامج.
- ٤- تقديم الخبرة لهم من خلال إشراكهم في اللجان المنبثقة عن القسم.
- ٥- تقديم الخبرة لهم من خلال المقررات المشتركة.
- ٦- حثهم على المشاركة في الدورات التدريبية التي تقيمها الكلية .

### ٢,٢ التطوير المهني لأعضاء هيئة التدريس

خطة وإجراءات التطوير المهني والأكاديمي لأعضاء هيئة التدريس (مثل: مجال استراتيجيات التعلم والتعليم، تقييم الطلاب، الجوانب المهنية .... الخ)

- ١- عقد برامج تدريبية لأعضاء هيئة التدريس والقائمين على البرنامج.
- ٢- عمل ورش عمل لتبادل الخبرات التدريسية بين الأعضاء.
- ٣- توضيح معايير الأداء التدريسي لأعضاء هيئة التدريس ومن في حكمهم.
- ٤- تبادل الخبرات بين الأقسام العلمية داخل الكلية وخارجها.
- ٥- تبادل الخبرات مع المؤسسات الأكاديمية المشابهة.
- ٦- استطلاع آراء الطلاب من خلال الاستبيانات وحلقات النقاش.
- ٧- تشجيع الأستاذ على المشاركة في المؤتمرات والندوات وربط ذلك بتقرير الأداء الوظيفي والحوافز.
- ٨- عقد لقاءات علمية دورية.
- ٩- تشجيع التميز في البحوث العلمية.
- ١٠- توفير وسائل التقنية الحديثة في مكاتب أعضاء هيئة التدريس والقاعات الدراسية.

### ز. إدارة البرنامج ولوائحه

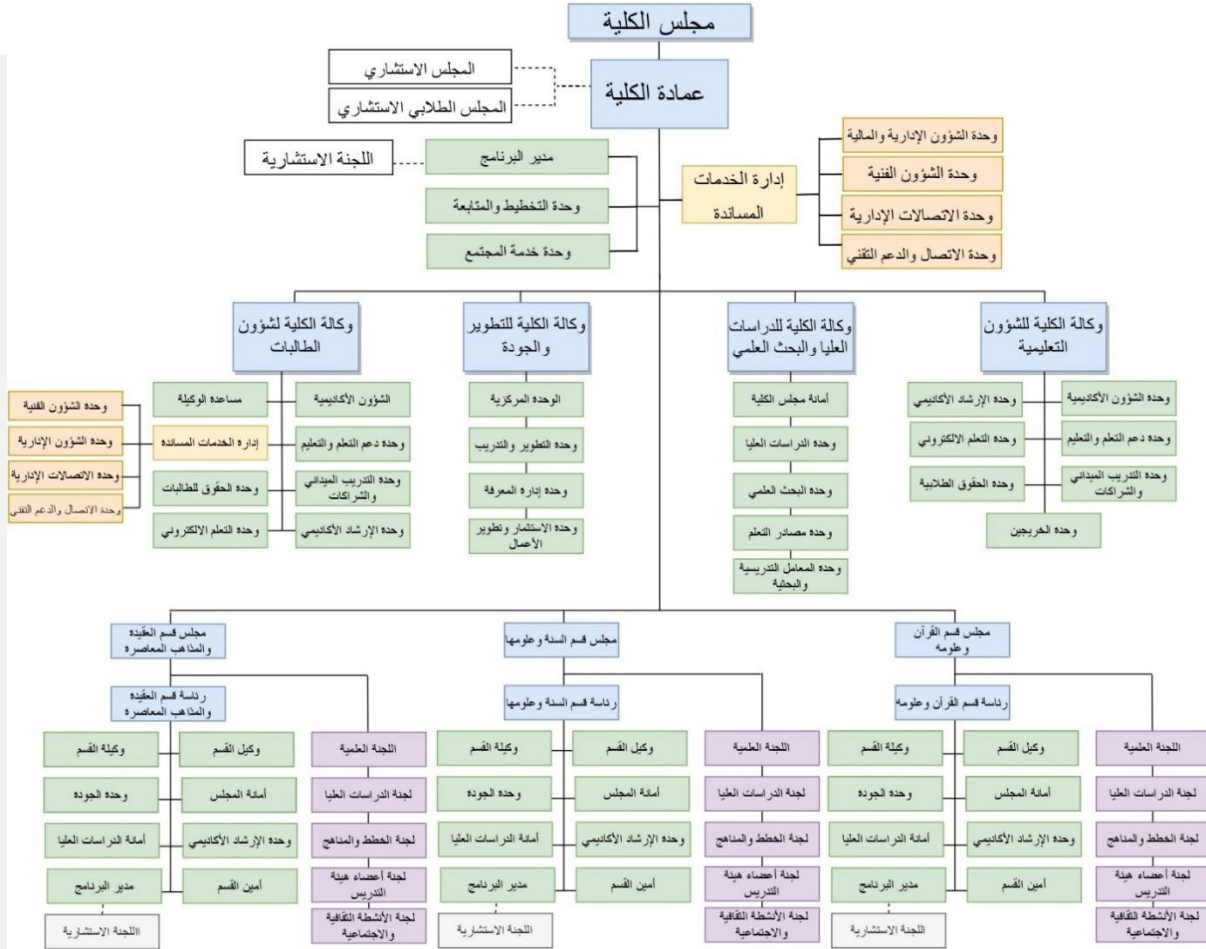
#### ١. إدارة البرنامج

#### ١,١ الهيكل التنظيمي للبرنامج

(متضمناً المجالس، الإدارات، الوحدات، اللجان الدائمة... الخ)

ينبثق الهيكل التنظيمي للبرنامج من القسم الذي يشرف عليه علمياً وهو: قسم العقيدة والمذاهب المعاصرة بكلية أصول الدين ويتصل الهيكل التنظيمي للبرنامج بعمادة الكلية ومجلسها حيث يتبع لها من الناحية الإدارية ، وتوضيح ذلك كمايلي :





## ٢,١ مشاركة المستفيدين

آلية تمثيل ومشاركة المستفيدين في تخطيط البرنامج وتطويره (الطلاب، الهيئات المهنية، الجمعيات العلمية، جهات التوظيف ... الخ)

١. لقاءات فردية وجماعية مع الطلاب؛ لتقديم ملحوظاتهم لتطوير البرنامج .
٢. استطلاعات الرأي للمستفيدين والاستفادة من آرائهم ومقترحاتهم لتخطيط البرنامج وتطويره .
٣. تشكيل اللجنة الاستشارية للبرنامج تتكون من أعضاء هيئة التدريس والطلاب وأرباب العمل وذوي الخبرة.
٤. لجان التخطيط والتطوير في القسم ، كلجنة تطوير البرامج واللجنة العلمية للمخططات ، ولجنة الإرشاد الأكاديمي للدراسات العليا .

## ٢. لوائح البرنامج

توضع قائمة بلوائح البرنامج ذات العلاقة والرابط الإلكتروني لها: لائحة القبول والتسجيل، الدراسة والاختبارات، التوظيف، التأديب والتظلم ... الخ

- ١- الدليل الإرشادي لطلبة الدراسات العليا بجامعة الامام محمد بن سعود الإسلامية.
- ٢- اللائحة الموحدة للدراسات العليا في الجامعات.

٣- القواعد المنظمة لتسجيل الرسالة العلمية وكتابتها وطباعتها وتقديمها.

ينظر في النقاط السابقة موقع عمادة الدراسات العليا بالجامعة على الرابط التالي:

<https://units.imamu.edu.sa/deanships/GRADUATE/Pages/Law/Law.aspx>

## ج. مصادر التعلم والمرافق والتجهيزات:

### ١. مصادر التعلم

المصادر التي يحتاجها البرنامج (الكتب، المراجع، مصادر التعلم الإلكترونية، مواقع الإنترنت ... الخ).  
١- التنسيق مع الجهة المسؤولة عن توفير الكتب والمقررات والمراجع وهي عمادة شؤون المكتبات، لتوفير الكتب والمقررات والمواد التعليمية والمصادر الإلكترونية التي يحتاجها الطلاب، بأن يرفع القسم العلمي طلبات توفير الكتب المقترحة إلى مجلس الكلية، ومن ثم تخاطب الكلية عمادة شؤون المكتبات بطلب توفيرها أو ترفع الطلبات مباشرة عن طريق موقع عمادة شؤون المكتبات من أيقونة اقتراح توفير كتاب على الرابط التالي:

<https://apply.imamu.edu.sa/pages/user.aspx?fid=e45bb62e1f5bb>

٢- التقويم الدوري لمصادر التعلم من خلال استطلاعات الرأي للطلاب وأعضاء هيئة التدريس وتحليلها ووضع خطط التحسين وعرضها على القسم لاعتمادها ومتابعة تنفيذها .

### ٢. المرافق والتجهيزات

(المكتبات، المعامل، القاعات الدراسية ..... الخ) (التفصيل وفق العناصر المذكورة)

يتم استخدام مكتبة الأمير سلطان العامة في الجامعة ، كما يتوفر معامل وقاعات دراسية ووسائل تعليمية مناسبة داخل الكلية.

### ٣. الإجراءات المتبعة لضمان توافر بيئة صحية وأمنة (طبقاً لطبيعة البرنامج).

توجد في الجامعة الإدارة العامة للسلامة والأمن الجامعي ومن مهامها توفير وتنفيذ كافة اشتراطات السلامة والصحة المهنية التي تكفل توفير بيئة آمنة تحقق الوقاية من الأخطار للعنصر البشري والمادي .ومن ذلك توفير طفايات الحريق ومحارج للطوارئ وتوزيع موظفي الأمن على كافة أنحاء مباني الكلية بشطريها .

<https://units.imamu.edu.sa/administrations/security/profile/Pages/default.aspx>

<https://imamu.edu.sa/Pages/safetyprocedures.aspx>

## ط. ضمان جودة البرنامج:

### ١. نظام ضمان الجودة في البرنامج.

ضع الرابط الإلكتروني لدليل نظام ضمان الجودة.

- دليل ضمان الجودة والاعتماد الأكاديمي في المملكة العربية السعودية (يراجع موقع هيئة تقويم التعليم والتدريب)
- دليل ضمان الجودة والاعتماد الأكاديمي في كلية أصول الدين .

[https://drive.google.com/drive/folders/1MξonNPIQqWMarJG·AzcTλVa3XhVnwPCo?usp=share\\_link](https://drive.google.com/drive/folders/1MξonNPIQqWMarJG·AzcTλVa3XhVnwPCo?usp=share_link)

<https://units.imamu.edu.sa/deanships/Quality/FileLib/Pages/default.aspx>

[https://drive.google.com/drive/folders/1MmG·xaWvplckFn3uJ·UrvPξLstl6ONeQ?usp=share\\_link](https://drive.google.com/drive/folders/1MmG·xaWvplckFn3uJ·UrvPξLstl6ONeQ?usp=share_link)

وتتم إجراءات مراقبة جودة البرنامج إجمالاً من خلال مايلي :

- ١- تشكيل لجان من القسم العلمي المختص تعمل على ضمان جودة البرنامج، ويتم تسمية أعضائها بشكل سنوي من خلال مجلس القسم، وهي:
  - أ. وحدة الجودة بالقسم .
  - ب. لجنة الدراسات العليا .
  - ت. لجنة المخططات العلمية (لمرحلة الماجستير) .
  - ث. لجنة الإرشاد الأكاديمي .
  - ج. لجنة تطوير برنامج الماجستير .
- ٢- قياس مخرجات التعلم وتقييمها .
- ٣- تقارير المقررات .
- ٤- المراجعة المستمرة، لنواتج التعلم في مختلف مجالات التعليم .
- ٥- التغذية الراجعة من اللجان المسؤولة والأساتذة والطلبة والمقيمين الخارجيين .
- ٦- مراجعة ملفات المقررات، ومرفقاتها ونماذج من إجابات الطلبة ومشاركاتهم .
- ٧- التقرير السنوي للبرنامج .
- ٨- تقرير مؤشرات أداء البرنامج .
- ٩- استطلاعات الرأي حول جودة البرنامج وتقاريرها والتي تشمل جميع المستفيدين .
- ١٠- عرض تحليل لنتائج التقرير السنوي ومؤشرات الأداء ومخرجات التعلم والرفع بالتوصيات وخطط التحسين للعرض على القسم العلمي لاعتمادها ومتابعة تنفيذ خطط التحسين .

### ٢. إجراءات مراقبة جودة مقررات البرنامج التي تُدرّس من خلال أقسام علمية أخرى.

بالإضافة للخطوات السابقة من إجراءات مراقبة جودة البرنامج :

١. يخاطب رئيس القسم في كل فصل دراسي القسم الآخر المختص بهذه المقررات لتحقيق متطلبات تقويم المقررات من خلال الأساتذة، ويتم تزويدهم بالنماذج المعتمدة لإعداد ملفات المقررات والتنسيق وفق إجراءات يتم تحديدها في هذه المخاطبات.



٢. يتسلم القسم في نهاية كل فصل دراسي ملفات تقويم المقررات التي تدرس من خلال أقسام علمية أخرى وما جاء فيها من

ملاحظات ومقترحات.

٣. تتم الاستفادة من التغذية الراجعة من الطلاب حول هذه المقررات من خلال الاستبانات.

٤. تعرض وحدة الجودة في القسم خلاصة ما جاء من ملاحظات الأساتذة والطلاب حول جودة هذه المقررات في البرنامج على مجلس القسم مع بقية المقررات الأخرى في البرنامج لاتخاذ ما يلزم من إجراءات للتحسين والتطوير وإغلاق دائرة الجودة.

٣. الإجراءات المتبعة للتأكد من تحقيق التكافؤ بين المقر الرئيس للبرنامج (بشطريه: طلاب، طالبات) وبقية الفروع الأخرى (إن وجدت).

- لا يوجد فروع أخرى للبرنامج .

■ وأما التكافؤ بين شطري الطلاب فيمكن الإشارة إلى الإجراءات المتبعة للتأكد من تحقيق التكافؤ بين شطري الطلاب والطالبات في البرنامج من خلال الأمور التالية :

١. تتضمن الخطة الاستراتيجية للكلية مراقبة ضمان الجودة في التكافؤ بين شطري الطلاب والطالبات.

٢. تكون الموارد والمرافق والتجهيزات متكافئة في كلا الشطرين، بحيث تستوفي متطلبات التدريس والتعلم في البرنامج الذي تقدمه الكلية، ومتطلبات الأبحاث والخدمات المرتبطة به في كل شطر.

٣. التوحيد الكامل للعملية التعليمية من خلال الالتزام بتوصيف المقررات المعتمد للشطرين.

٤. رفع تقارير المنسقين المتضمنة (نتائج الطلاب- و نتائج الطالبات) للأقسام العلمية لدراساتها وإغلاق دائرة الجودة.

٥. قياس مؤشرات البرنامج في الشطرين وإعداد التقرير الموحد.

٦. يكون هناك اتصال فعال ودوري بين الشطرين، ومشاركة كاملة في عمليات التخطيط وكتابة التقارير وصنع القرار، وأن يُمثل شطري الطلبة والطالبات في عضوية اللجان والمجالس ذات العلاقة.

٧. استطلاع رأي منسوبي البرنامج في كلا الشطرين (إداريين ، أعضاء هيئة التدريس ، طلاب وطالبات) للمساعدة في التخطيط والتقييم والتحسين.

٨. يتم التنسيق بين وكالة الدراسات العليا في شطر الطلاب ووكالة شؤون الطالبات في تحقيق التكافؤ بينهما ويتم تقديم الملاحظات وإجراءات التحسين إلى المجلس المختص لاتخاذ ما يلزم وإغلاق دائرة الجودة.

#### ٤. خطة البرنامج في قياس نواتج التعلم على مستوى البرنامج

- ١- استبانات توزع على الطلاب لمعرفة تنوع استراتيجيات وأساليب الأستاذ.
- ٢- تحليل ملفات المقررات.
- ٣- عمل الاستبانات لمعرفة رأي اللجان المسؤولة.
- ٤- التغذية الراجعة ( الزملاء ، الطلاب ، المقومون الخارجيون ).
- ٥- تحليل نتائج الاختبارات وتوظيفها كمقياس لمستوى الأداء.
- ٦- موازنة نتائج طلاب الأستاذ بنتائج غيره من الأساتذة في المقرر نفسه.
- ٧- التقرير الذاتي الشامل : عن أهداف المقرر التي وضعها الأستاذ وما تحقق منها وتقديم دلائل على تحقق تلك الأهداف، الاستراتيجيات المستخدمة وما الذي استخدم منها بشكل جيد وما الذي لم يستخدم وما هو التغيير الذي يحتاجه، وتحديد الطرق التي من خلالها سوف يقيم التغييرات المستقبلية لدعم تحقيق أهداف المقرر ( كيف سيقوم فعالية التغيير الذي أحدثه في المقرر ).
- ٨- إجراء تقييم دوري للأساتذة لإكمال التعاون معهم في التدريس .
- ٩- خطة لقياس المخرجات مع بيان آلية وإجراءات القياس .

مؤشر الأداء	مستوى الأداء المستهدف	أداة القياس	المستوى الثاني	المستوى الأول	نواتج تعلم البرنامج	المجال
			رمز المقرر	رمز المقرر		
نسبة المقررات التي تم قياسها	تحقيق الطلاب ما لا يقل عن ٨٠ % من الدرجة .	الواجبات المنزلية الاختبارات - أسئلة المناقشة الصفية. الاختبارات	عقد ٦٠٧ عقد ٦٠٩	عقد ٦٠١ عقد ٦٠٢ عقد ٦٠٣	أن يشرح الطالب أصول عقيدة أهل السنة والجماعة مع إقامة الأدلة عليها.	المعارف
نسبة المقررات التي تم قياسها	تحقيق الطلاب ما لا يقل عن ٨٠ % من الدرجة .	أنشطة العرض التقديمي. الواجبات المنزلية التقويم المستمر والاختبارات القصيرة - البحوث القصيرة	عقد ٦٠٧ عقد ٦٠٨ عقد ٦٠٩	عقد ٦٠١ عقد ٦٠٢ عقد ٦٠٣	أن يوضح الطالب شبه المخالفين المتعلقة بمسائل الاعتقاد الرئيسية .	
نسبة المقررات التي تم قياسها	تحقيق الطلاب ما لا يقل عن ٨٠ %	الاختبارات الشفهية -	عقد ٦٠٨ عقد ٦٠٩	عقد ٦٠١ عقد ٦٠٢	أن يشرح الطالب الآراء والاعتقادات والمناهج للفرق	

	من الدرجة .	الاختبارات التحريرية- العروض التقديمية الواجبات  الملاحظة المناقشة			والمذاهب المعاصرة والأديان والموقف الصحيح منها	
نسبة المقررات التي تم قياسها	تحقيق الطلاب ما لا يقل عن ٨٠ % من الدرجة .	الاختبارات الشفهية- الاختبارات التحريرية- الواجبات الملاحظة المناقشة	عقد ٦١٠ عقد ٦١١	عقد ٦٠٤ عقد ٦٠٥	أن يعرف الطالب منهج البحث العلمي ودراسة الأدلة وتخرجها .	
نسبة المقررات التي تم قياسها	تحقيق الطلاب ما لا يقل عن ٨٠ % من الدرجة .	الاختبارات الشفهية- الاختبارات التحريرية- الواجبات الملاحظة المناقشة	عقد ٦٠٧ عقد ٦٠٨ عقد ٦٠٩	عقد ٦٠١ عقد ٦٠٢ عقد ٦٠٣	أن يميز الطالب بين آراء ومناهج الفرق والأديان والمذاهب الفكرية	
نسبة المقررات التي تم قياسها	تحقيق الطلاب ما لا يقل عن ٨٠ % من الدرجة .	الاختبارات الشفهية- الاختبارات التحريرية- الواجبات الملاحظة المناقشة	عقد ٦٠٧ عقد ٦٠٨ عقد ٦٠٩	عقد ٦٠١ عقد ٦٠٢ عقد ٦٠٣	أن يجلل الطالب شبه المخالفين المتعلقة بمسائل الاعتقاد الرئيسة .	المهارات
نسبة المقررات التي تم قياسها	تحقيق الطلاب ما لا يقل عن ٨٠ % من الدرجة .	الاختبارات الشفهية- الاختبارات التحريرية- الواجبات الملاحظة	عقد ٦٠٧ عقد ٦٠٨ عقد ٦٠٩	عقد ٦٠١ عقد ٦٠٢	أن ينقد الطالب آراء وشبهات ومناهج الفرق والأديان والمذاهب الفكرية ويحكم عليها بموضوعية	

		المناقشة				
نسبة المقررات التي تم قياسها	تحقيق الطلاب ما لا يقل عن ٨٠ % من الدرجة .	الاختبارات الشفهية- الاختبارات التحريرية- الواجبات الملاحظة المناقشة	عقد ٦١٠ عقد ٦١١	عقد ٦٠٤ عقد ٦٠٥	أن يكتب الطالب بحثاً علمياً في تخصص العقيدة والمذاهب المعاصرة وفق ضوابط البحث والاستدلال العلمي	
نسبة المقررات التي تم قياسها	تحقيق الطلاب ما لا يقل عن ٨٠ % من الدرجة .	تقويم الأداء - مناقشة البحث من أستاذ آخر الملاحظة	جميع المقررات	جميع المقررات	أن يلتزم الطالب بالنزاهة والقيم المهنية والأكاديمية	القيم
نسبة المقررات التي تم قياسها	تحقيق الطلاب ما لا يقل عن ٨٠ % من الدرجة .	تقويم الأداء الملاحظة المناقشة	جميع المقررات	جميع المقررات	أن يتعاون الطالب ويشارك في المجموعات البحثية أو المهنية المتنوعة ويتولى زمام المبادرة والقيادة فيها والمسؤولية عن العمل.	

## ٥. تقويم جودة البرنامج

مجالات التقويم	مصدر التقويم	طريقة التقويم	توقيت التقويم
قيادة البرنامج	أعضاء هيئة التدريس - الطلاب -قيادات البرنامج- المراجع المستقل	استطلاع الرأي -المقابلات	بداية الفصل الدراسي
فاعلية التدريس والتقويم	الطلاب-الخريجين-أعضاء هيئة التدريس - الرأي المستقل ، التقارير ، الاختبارات	استطلاع الرأي -تحليل التقارير ونتائج الاختبارات	نهاية العام الأكاديمي
مصادر التعلم	أعضاء هيئة التدريس- الطلاب-قيادات البرنامج	استطلاع الرأي-الزيارات	نهاية العام الأكاديمي
الخدمات	الإداريين-أعضاء هيئة التدريس- الطلاب	استطلاع الرأي-الزيارات	بداية الفصل الدراسي

مجالات التقويم (قيادة البرنامج، فاعلية التدريس والتقويم، مصادر التعلم، الخدمات، الشراكات .... الخ).  
مصدر التقويم (الطلاب، الخريجون، هيئة التدريس، قيادات البرنامج، الإداريين، الموظفين، المراجع المستقل .... الخ).  
طريقة التقويم (استطلاعات الرأي، المقابلات، الزيارات، ..... الخ).  
توقيت التقويم (بداية الفصل الدراسي، نهاية العام الأكاديمي ..... الخ).

## ٦. مؤشرات قياس أداء البرنامج

الفترة الزمنية لتحقيق مؤشرات الأداء المستهدفة (ثلاثة أعوام) .

م	الرمز	مؤشر الأداء	المستوى المستهدف	طرق القياس	توقيت القياس
١	KPI- PG-١	نسبة المتحقق من مؤشرات أهداف الخطة التشغيلية للبرنامج	٦٠٪	النسبة المئوية لمؤشرات أداء أهداف الخطة التشغيلية للبرنامج التي حققت المستوى السنوي المستهدف إلى إجمالي عدد المؤشرات المستهدفة لهذه الأهداف في نفس السنة.	سنوياً
٢	KPI- PG-٢	تقويم الطلاب لجودة خبرات التعلم في البرنامج	٤,٤	متوسط التقدير العام لطلاب السنة النهائية لجودة خبرات التعلم في البرنامج ، على مقياس من خمس مستويات في مسح سنوي.	سنوياً
٣	KPI- PG-٣	تقييم الطلاب لجودة المقررات	٤,٦	متوسط تقدير الطلاب العام لجودة المقررات على مقياس من خمس نقاط في مسح سنوي.	سنوياً
٤	KPI- PG-٤	تقييم الطلاب لجودة الإشراف العلمي	٣,٧	متوسط تقدير الطلاب العام لجودة الإشراف العلمي على مقياس من خمس نقاط في مسح سنوي.	سنوياً





م	الرمز	مؤشر الأداء	المستوى المستهدف	طرق القياس	توقيت القياس
٥	KPI- PG-٥	متوسط المدة التي يتخرج فيها الطلاب	٢,٩	متوسط المدة الزمنية (بالفصول الدراسية) التي يقضيها الطلاب للتخرج من البرنامج.	سنوياً
٦	KPI- PG-٦	معدل تسرب الطلاب من البرنامج	١,٨	النسبة المئوية للطلاب الذين لم يكملوا البرنامج إلى إجمالي عدد طلاب الدفعة نفسها.	سنوياً
٧	KPI- PG-٧	توظيف الخريجين	٢,٨	النسبة المئوية لخريجي البرنامج الذين توظفوا خلال السنة الأولى من تخرجهم إلى إجمالي عدد الخريجين في السنة نفسها.	سنوياً
٨	KPI- PG-٨	تقويم جهات التوظيف لكفاءة خريجي البرنامج	٤,٦	متوسط التقدير العام لجهات التوظيف لكفاءة خريجي البرنامج ، على مقياس من خمس مستويات في مسح سنوي.	سنوياً
٩	KPI- PG-٩	رضا الطلاب عن الخدمات المقدمة	٤,٤	متوسط تقدير رضا الطلاب عن الخدمات المختلفة التي يقدمها البرنامج (المطاعم، النقل، المرافق الرياضية، الإرشاد الأكاديمي...) على مقياس من خمس مستويات في مسح سنوي.	سنوياً
١٠	KPI- PG-١٠	نسبة الطلاب الى أعضاء هيئة التدريس	١:٢	نسبة إجمالي عدد الطلاب إلى إجمالي عدد أعضاء هيئة التدريس المشاركين في تقديم البرنامج بدوام كامل أو ما يعادله.	سنوياً
١١	KPI- PG-١١	النسبة المئوية لتوزيع أعضاء هيئة التدريس بحسب الرتبة العلمية	٤,٦	النسبة المئوية لتوزيع أعضاء هيئة التدريس المشاركين في تقديم البرنامج بحسب الرتبة العلمية.	سنوياً
١٢	KPI- PG-١٢	نسبة تسرب أعضاء هيئة التدريس من البرنامج	٪٠,٠٥	نسبة هيئة التدريس الذين يغادرون البرنامج سنوياً لأسباب غير بلوغ سن التقاعد إلى العدد الإجمالي أعضاء هيئة التدريس.	سنوياً
١٣	KPI- PG-١٣	رضا المستفيدين من مصادر التعلم	٤,٢	متوسط تقدير رضا المستفيدين عن مصادر التعلم، على مقياس من	سنوياً



م	الرمز	مؤشر الأداء	المستوى المستهدف	طرق القياس	توقيت القياس
				خمس مستويات في مسح سنوي، من حيث: أ- كفايتها وتنوعها (المراجع ، الدوريات، قواعد المعلومات... الخ) ب- خدمات الدعم المقدمة للاستفادة منها.	
١٤	KPI- PG-١٤	رضا المستفيدين عن المرافق والتجهيزات البحثية	٤،٤	متوسط تقدير رضا المستفيدين عن المرافق والتجهيزات البحثية (طبقاً لطبيعة البرنامج) على مقياس خمس مستويات في مسح سنوي.	سنوياً
١٥	KPI- PG-١٥	النسبة المئوية للنشر العلمي لأعضاء هيئة التدريس	%٨٠	النسبة المئوية لأعضاء هيئة التدريس المشاركين في تقديم البرامج الذين نشروا بحثاً واحداً على الأقل خلال السنة إلى إجمالي أعضاء هيئة التدريس في البرنامج.	سنوياً
١٦	KPI- PG-١٦	معدل البحوث المنشورة لكل عضو هيئة تدريس	%٦٠	متوسط عدد البحوث المحكمة و/أو المنشورة لكل عضو هيئة التدريس المشاركين في تقديم البرنامج خلال السنة (إجمالي عدد البحوث المحكمة و/أو المنشورة إلى إجمالي عدد أعضاء هيئة التدريس خلال السنة).	سنوياً
١٧	KPI- PG-١٧	معدل الاقتباسات في المجلات المحكمة لكل عضو هيئة تدريس	%٤٦	متوسط عدد الاقتباسات في المجلات المحكمة من البحوث العلمية المنشورة (إجمالي عدد الاقتباسات في المجلات المحكمة من البحوث العلمية المنشورة لأعضاء هيئة التدريس المشاركين في تقديم البرنامج إلى إجمالي البحوث المنشورة).	سنوياً
١٨	KPI- PG-١٨	نسبة النشر العلمي للطلاب	%٢٢	النسبة المئوية للطلاب الذين: أ. نشروا بحوثهم في مجلات علمية محكمة.	سنوياً

م	الرمز	مؤشر الأداء	المستوى المستهدف	طرق القياس	توقيت القياس
				ب. قدموا أوراقاً علمية في المؤتمرات. إلى إجمالي عدد الطلاب في البرنامج خلال السنة.	
١٩	KPI- PG-١٩	عدد براءات الاختراع والابتكار وجوائز التميز	٤	عدد: أ. براءات الاختراع والمنتجات الابتكارية. ب. جوائز التميز الوطنية العالمية. الحاصل عليها طلاب ومنسوبي البرنامج سنوياً.	سنوياً

\* بما في ذلك المؤشرات المطلوبة من المركز الوطني للتقويم والاعتماد الأكاديمي.

### ي. اعتماد التوصيف:

جهة الاعتماد:	مجلس قسم العقيدة والمذاهب المعاصرة
رقم الجلسة:	
تاريخ الجلسة:	// / ١٤٤٥هـ

