



جامعة الإمام محمد بن سعود الإسلامية

توصيف البرنامج

اسم البرنامج: بكالوريوس أصول الدين
مستوى المؤهل: بكالوريوس
القسم العلمي: القرآن وعلومه - السنة وعلومها - العقيدة والمذاهب المعاصرة.
الكلية: أصول الدين
المؤسسة: جامعة الإمام محمد بن سعود الإسلامية

رسالة برنامج بكالوريوس أصول الدين: إعداد متخصصين متمكنين في مجالات القرآن وعلومه والسنة وعلومها والعقيدة والمذاهب المعاصرة، قادرين على خدمة المجتمع ومؤسسات الوطن والإسهام في البحث العلمي وتعزيز منهج الوسطية والاعتدال.



المحتويات

- أ. التعريف بالبرنامج ومعلومات عامه عنه: ٣
- ب. رسالة البرنامج وأهدافه ومخرجاته: ٦
- ج. المنهج الدراسي: ١٥
- د. القبول والدعم الطلابي: ٣٠
- هـ. هيئة التدريس والموظفون: ٣٥
- و. مصادر التعلم والمرافق والتجهيزات: ٣٨
- ز. إدارة البرنامج ولوائحه: ٤٠
- ح. ضمان جودة البرنامج: ٤٢
- ط. بيانات اعتماد التوصيف : ٥٩



أ. التعريف بالبرنامج ومعلومات عامه عنه:

١. المقر الرئيس للبرنامج:
المدينة الجامعية للطلاب مدينة الملك عبد الله للطالبات
٢. الفروع التي يقدم فيها البرنامج:
لا يوجد
٣. أسباب إنشاء البرنامج (اقتصادية، اجتماعية، ثقافية، تقنية، الاحتياجات والتطورات الوطنية الخ)
أسباب علمية وثقافية: <ul style="list-style-type: none">▪ تخريج متخصصين في علوم القرآن والسنة والعقيدة والمذاهب المعاصرة.▪ صناعة كفاءات متمكنة من مهارات البحث العلمي وأصوله ومناهجه.▪ الانفتاح العالمي عبر قنوات التواصل المختلفة أوجد كثيراً من القضايا المستجدة والمذاهب الفكرية التي تتطلب دراستها من متخصصين.
أسباب وطنية: <ul style="list-style-type: none">▪ ترسيخ قيم الوسطية والاعتدال والإيجابية والفهم الصحيح الموصل لبناء الشخصية الإسلامية المتزنة.▪ التطورات الحادثة في السياسة الوطنية للمملكة، وما يتطلبه ذلك من تأهيل الكوادر الوطنية المتخصصة في مجالات أصول الدين.
أسباب اقتصادية: <ul style="list-style-type: none">▪ تعد رؤية المملكة 2030 أحد أهم الموجهات الرئيسة التي توجب مراجعة البرنامج ليساهم في تحقيق أهدافها.▪ التحولات الاقتصادية، والحاجة الى دعم سوق العمل بالموارد البشرية المتخصصة في مجالات أصول الدين.▪ تلبية لاحتياجات سوق العمل في القطاع الحكومي والأهلي، ولا سيما مع تزايد أعداد سكان المملكة.
أسباب اجتماعية: <ul style="list-style-type: none">▪ كون المملكة العربية السعودية رائدة للعالم الإسلامي، والممول الموثوق للدعاة والعلماء في المراكز الإسلامية والأندية الثقافية في العالم.



■ المساهمة في تلبية متطلبات التنمية المستدامة وخدمة المجتمع المحلي في مجالات تخصص أصول الدين.

أسباب تقنية:

■ التطور التقني الذي يشهده العالم والذي يصاحبه حاجة شديدة إلى تطويع تلك التقنية لخدمة مجالات التخصص في أصول الدين.

٤. إجمالي الساعات المعتمدة: (١٥٥ ساعة) مقسمة على ثمانية فصول دراسية.

٥. المهن / الوظائف التي يتم تأهيل الطلاب لها:

المهن والوظائف التي يتم تأهيل الطلاب لها حسب تصنيف وزارة الموارد البشرية:

المرتبة	سلسلة الفئات	المجموعة النوعية	المجموعة العامة
السادسة	وظائف المستشارين الشرعيين	وظائف الاستشارات الشرعية والقانونية والنظامية	الوظائف التخصصية
السادسة	وظائف باحثي القضايا	الوظائف الإدارية المتنوعة	الوظائف الإدارية والمالية
السادسة	أمناء سر الدوائر القضائية	وظائف الخدمات الإدارية المتنوعة	الوظائف الإدارية المعاونة
السادسة	وظائف الكتبة		
السادسة	وظائف كتاب الشفرة		
السادسة	وظائف باحثي وخصائي الحج والعمرة	وظائف الحج والعمرة	وظائف العمليات
السادسة	وظائف باحثي وخصائي الحج والعمرة		
السادسة	وظائف مراقبي الحج والعمرة		
السادسة	وظائف مديري البريد	وظائف البريد	الوظائف الثقافية والاجتماعية
السادسة	وظائف مراقبي البرامج	وظائف الإعلام والعلاقات العامة	
السادسة	وظائف مراقبي المطبوعات		
السادسة	وظائف المراقبين والمشرفين	وظائف الإدارة الدينية	الوظائف الدينية
السادسة	وظائف الوعظ	وظائف الإفتاء والوعظ والدعوة والإرشاد	
السادسة	وظائف الدعاة		
السادسة	وظائف الإرشاد		

السادسة	وظائف أعضاء الهيئات الدينية	وظائف الهيئات الدينية	
السادسة	وظائف كتاب الضبط	الوظائف القضائية المعاونة	
السادسة	مدققي التوثيق		
السادسة	وظائف مأذوني عقود الأنكحة		
السادسة	وظائف محضري البحوث		
السادسة	وظائف كتاب السجل		
السادسة	وظائف مأموري وأخصائي التنفيذ (1)		
السابعة	وظائف كتاب العدل		
السادسة	وظائف محضري البحوث		
السادسة	وظائف محضري الخصوم		
السادسة	مدرس التخصصات النظرية	وظائف التدريس	

٦. المسارات الرئيسة للبرنامج (إن وجدت)

المهنة / الوظائف (لكل مسار)	الساعات المعتمدة (لكل مسار)	المسار
جميع المهنة السابقة حسب تصنيف وزارة الموارد البشرية	٢٠ س مقررات في تخصص القرآن + ١٢ س خبرة ميدانية + ٢ س بحث في القرآن وعلومه.	١. مسار القرآن وعلومه
	٢٠ س مقررات في تخصص السنة + ١٢ س خبرة ميدانية + ٢ س بحث في السنة وعلومها.	٢. مسار السنة وعلومها
	٢٠ س مقررات في تخصص العقيدة + ١٢ س خبرة ميدانية	٣. مسار العقيدة والمذاهب المعاصرة



	٢+ بحث في العقيدة والمذاهب المعاصرة.	
٧. نقاط الخروج / المؤهل الممنوح (إن وجدت)		
إجمالي الساعات المعتمدة	نقاط الخروج / المؤهل الممنوح	
	لا يوجد	

ب. رسالة البرنامج وأهدافه ومخرجاته:

١. رسالة البرنامج:
إعداد متخصصين متمكنين في مجالات القرآن وعلومه والسنة وعلومها والعقيدة والمذاهب المعاصرة، قادرين على خدمة المجتمع ومؤسسات الوطن والإسهام في البحث العلمي وتعزيز منهج الوسطية والاعتدال.
٢. أهداف البرنامج:
١. إعداد كفاءات متمكنة في القرآن وعلومه والسنة وعلومها والعقيدة والمذاهب المعاصرة، وقادرة على التعامل مع المستجدات المحلية والدولية.
٢. تكوين الملكة العلمية لدى الطلبة المبنية على التحليل والاستنباط والاستدلال ومناهج البحث العلمي وتنمية مهارات القراءة والاتصال والتواصل.
٣. ربط المعرفة النظرية في علوم التخصص بتطبيقاتها العملية مع العناية بالقضايا المستجدة والنوازل المعاصرة.
٤. غرس الأخلاق والمبادئ الإسلامية بما تتضمنه من الوسطية والاعتدال في نفوس الطلاب والطالبات، وتوجيههم إلى نشرها والدعوة إليها.
٥. سد حاجة المجتمع السعودي والإسهام في تلبية حاجات المجتمعات الأخرى في المجالات المناسبة كالتعليم والدعوة والإرشاد والإمامة والخطابة والاستشارة ونحوها.
٦. الإسهام في خدمة المجتمع بنشر العلم الشرعي بين أفراد، وتحصينه من الانحرافات الفكرية والسلوكية.
٧. إعداد جيل من الباحثين في التخصصات الرئيسة لبرنامج أصول الدين، يمتلكون مهارات التفكير والنقد والمعرفة بأصول البحث العلمي، بما يمكنهم من إكمال دراستهم العليا في مجالات التخصص.



٤. علاقة رسالة وأهداف البرنامج مع رسالة وأهداف المؤسسة/الكلية:

علاقة رسالة البرنامج مع رسالة المؤسسة/الكلية:

رسالة الجامعة: تقديم برامج أكاديمية متميزة وإنتاج بحثي نوعي، من خلال بيئة مُحفّزة ونُظْم إدارية مُحكّمة وتقنية مُتقدمة وموارد مستدامة وشراكات فاعلة؛ لتحقيق مخرجات تنافسية تلبي احتياجات سوق العمل وتسهم في بناء الاقتصاد المعرفي وخدمة المجتمع المحلي والعالمي.

الكلمات المفتاحية لرسالة الجامعة:

الكلمات المفتاحية الخاصة بـ(التعليم والتعلم): تقديم برامج أكاديمية مُتميزة.

الكلمات المفتاحية الخاصة بـ(البحث العلمي): إنتاج بحثي نوعي.

الكلمات المفتاحية الخاصة بـ(المجتمع): تحقيق مخرجات تنافسية تلبي احتياجات سوق العمل وتسهم في بناء الاقتصاد المعرفي وخدمة المجتمع المحلي والعالمي.

رسالة الكلية: تقديم برامج أكاديمية متخصصة، وبحوث علمية متميزة، في القرآن وعلومه، والسنة وعلومها، والعقيدة والمذاهب المعاصرة، في بيئة داعمة، تراعي معايير الجودة، والإسهام في خدمة المجتمع، ونشر وسطية الإسلام، وسماحته.

الكلمات المفتاحية لرسالة الكلية:

الكلمات المفتاحية الخاصة بـ(التعليم والتعلم): تقديم برامج أكاديمية متخصصة، في القرآن وعلومه،

والسنة وعلومها، والعقيدة والمذاهب المعاصرة.. في بيئة داعمة تراعي معايير الجودة)

الكلمات المفتاحية الخاصة بـ(البحث العلمي): (بحوث علمية متميزة في القرآن وعلومه، والسنة وعلومها، والعقيدة والمذاهب المعاصرة...تراعي معايير الجودة).

الكلمات المفتاحية الخاصة بـ(المجتمع): (الإسهام في خدمة المجتمع، ونشر وسطية الإسلام، وسماحته).

رسالة البرنامج: إعداد متخصصين متمكنين، في مجالات القرآن وعلومه، والسنة وعلومها، والعقيدة والمذاهب المعاصرة، قادرين على خدمة المجتمع ومؤسسات الوطن، والإسهام في البحث العلمي، وتعزيز منهج الوسطية والاعتدال.

الكلمات المفتاحية لرسالة البرنامج:

الكلمات المفتاحية الخاصة بـ(التعليم والتعلم): (إعداد متخصصين متمكنين في مجالات القرآن

وعلومه، والسنة وعلومها، والعقيدة والمذاهب المعاصرة)

الكلمات المفتاحية الخاصة بـ(البحث العلمي): (الإسهام في البحث العلمي).



الكلمات المفتاحية الخاصة بـ(المجتمع): (إعداد متخصصين متمكنين.. قادرين على خدمة المجتمع ومؤسسات الوطن.. وتعزيز منهج الوسطية والاعتدال) .

الكلمة المفتاحية الأولى (خاصة بالمجتمع) إعداد متخصصين متمكنين .. قادرين على خدمة المجتمع ومؤسسات الوطن .. وتعزيز منهج الوسطية والاعتدال	الكلمات المفتاحية الخاصة بـ (البحث العلمي) الإسهام في البحث العلمي	الكلمات المفتاحية الخاصة بـ (التعليم والتعلم) : إعداد متخصصين متمكنين في مجالات القرآن وعلومه، والسنة وعلومها، والعقيدة والمذاهب المعاصرة	الكلمات المفتاحية رسالة البرنامج الكلمات المفتاحية رسالة الكلية والجامعة
		✓	(رسالة الجامعة) الكلمات المفتاحية الخاصة بـ (التعليم والتعلم) : تقديم برامج أكاديمية متميزة
	✓		الكلمات المفتاحية الخاصة بـ (البحث العلمي) : إنتاج بحثي نوعي.
✓			الكلمات المفتاحية الخاصة بـ (المجتمع) : تحقيق مخرجات تنافسية تلبي احتياجات سوق العمل وتسهم في بناء الاقتصاد المرعي وخدمة المجتمع المحلي والعالمي.

الكلمة المفتاحية الأولى (خاصة بالمجتمع) إعداد متخصصين متمكنين .. قادرين على خدمة المجتمع ومؤسسات الوطن .. وتعزيز منهج الوسطية والاعتدال	الكلمات المفتاحية الخاصة بـ (البحث العلمي) الإسهام في البحث العلمي	الكلمات المفتاحية الخاصة بـ (التعليم والتعلم) : إعداد متخصصين متمكنين في مجالات القرآن وعلومه، والسنة وعلومها، والعقيدة والمذاهب المعاصرة	الكلمات المفتاحية رسالة البرنامج الكلمات المفتاحية رسالة الكلية والجامعة
		✓	(رسالة الكلية) الكلمات المفتاحية الخاصة بـ (التعليم والتعلم) : - تقديم برامج أكاديمية متخصصة... في القرآن وعلومه، والسنة وعلومها، والعقيدة والمذاهب المعاصرة .. في بيئة داعمة... تراعي معايير الجودة
	✓		الكلمات المفتاحية الخاصة بـ (البحث العلمي) : (بحوث علمية متميزة في القرآن وعلومه، والسنة وعلومها، والعقيدة والمذاهب المعاصرة .. تراعي معايير الجودة) .
✓			الكلمات المفتاحية الخاصة بـ (المجتمع) : (الإسهام في خدمة المجتمع ، ونشر وسطية الإسلام، وسماحته).

الكلمات المفتاحية الخاصة بـ (تعزيز الوحدة الوطنية) تعزيز منهج الوسطية والاعتدال.	الكلمات المفتاحية الخاصة بـ (خدمة المجتمع) خدمة المجتمع ومؤسسات الوطن	الكلمات المفتاحية الخاصة بـ (تعزيز الشخصية الإسلامية) إعداد متخصصين متمكنين في مجالات القرآن وعلومه، والسنة وعلومها، والعقيدة والمذاهب المعاصرة .	الكلمات المفتاحية رسالة البرنامج المحور الأول في رؤية المملكة 2030 (مجتمع حيوي - قيمه واسعة)
		✓	الكلمات المفتاحية الخاصة بـ (تعزيز الشخصية الإسلامية) : (بلادنا، المملكة العربية السعودية، قبله المسلمين، والعمق العربي والإسلامي .. وتكمن ثروتنا الحقيقية في .. ديننا الإسلامي .. مصدر اعتزازنا وتميزنا .. نحيا وفق مبادئنا الإسلامية)
	✓		الكلمات المفتاحية الخاصة بـ (خدمة المجتمع) : (تكمن ثروتنا الحقيقية في مجتمعنا وأفرادنا .. نستمر في تسخير طاقاتنا وإمكاناتنا في خدمة ضيوف الرحمن على أكمل وجه)
✓			الكلمات المفتاحية الخاصة بـ (تعزيز الوحدة الوطنية) : (وديننا الإسلامي ووجدتنا الوطنية اللذان هما مصدر اعتزازنا وتميزنا .. ونعتز بالهوية الوطنية العريقة لبلادنا) .

علاقة أهداف البرنامج بأهداف المؤسسة/الكلية:

أهداف الجامعة: المتعلقة بالأهداف الرئيسية وهي :

الهدف الأول: مخرجات تعليمية تنافسية مؤهلة معرفياً ومهارياً تُلبّي احتياجات سوق العمل.

١. تطوير واستحداث برامج أكاديمية تتواءم مع احتياجات سوق العمل.

٢. تحسين البيئة التعليمية والرقمية المُحفّزة للإبداع والتميز.

٣. تعزيز مهارات الطالب بما يتوافق مع مهن المستقبل.

٤. تطوير مهارات الهيئة التدريسية وفقاً لأحدث الوسائل والأساليب التدريسية.

٥. جذب واستقطاب أفضل الطلاب المتميزين والمتفوقين للالتحاق بالجامعة.

الهدف الثاني: نوعية تُسهم في التقدّم المعرفي وتُلبّي احتياجات التنمية الوطنية.

١. تطوير بيئة داعمة ومحفزة للبحث العلمي.

٢. تعزيز القدرات البحثية لأعضاء هيئة التدريس والطلاب لإنتاج ونشر بحوث متميزة.

٣. تعزيز البحث العلمي كمّاً ونوعاً.

٤. دعم وتشجيع البحوث البيئية.

٥. بناء شراكات بحثية نوعية محلياً ودولياً.

الهدف الثالث: مخرجات ابتكارية وريادية تُعزّز الاقتصاد المعرفي وتحقق التنمية المُستدامة.

١. تأسيس بيئة داعمة ومُحفّزة للابتكار وريادة الأعمال.

٢. نشر ثقافة الابتكار وريادة الأعمال.

٣. تشجيع الابتكار والمشاريع الريادية ذات القيمة الاقتصادية الوطنية.

الهدف الرابع: شراكات وإسهامات مجتمعية ووطنية فاعلة.

١. بناء اتفاقيات متميزة مع مؤسسات عامة وخاصة وغير ربحية بما يخدم الجامعة والمجتمع.

٢. تقديم برامج تدريبية ومهنية متخصصة تلبّي احتياجات المجتمع.

٣. تقديم خدمات استشارية متخصصة تعالج قضايا المجتمع في مختلف التخصصات.

٤. الإسهام في التثقيف المجتمعي في مختلف القضايا ذات البعد العلمي والاجتماعي والوطني.

٥. تعزيز العلاقة بين الجامعة وخريجها بما يخدم أهداف الجامعة ويعزز حضورها المحلي والدولي .

٦. دعم وتشجيع وتنظيم العمل التطوعي.

الهدف الخامس: شراكات عالمية مُتميّزة وتأثير فاعل.



١. تطوير شراكات تعليمية وبحثية مع جامعات ومراكز أبحاث عالمية.
٢. تطوير معاهد تعليم اللغة العربية والعلوم الإسلامية خارج المملكة والتوسع فيها.
٣. تطوير برامج تعليم عن بعد عالمية في مجال تعليم اللغة العربية والعلوم الإسلامية.

أهداف الكلية: المتعلقة بالأهداف الرئيسة للجامعة وهي:

الهدف الأول: مخرجات تعليمية تنافسية مؤهلة معرفياً ومهارياً تُلبّي احتياجات سوق العمل.

١. تطوير البرامج الأكاديمية بما يلبي احتياجات التنمية المجتمعية.
٢. تهيئة بيئة تعليمية محفزة من خلال تطوير القاعات والمعامل وتعزيز المحتوى الرقمي.
٣. تأهيل مخرجات تعليمية تنافسية.
٤. التطوير المهني لأعضاء هيئة التدريس.

الهدف الثاني: نوعية تُسهم في التقدّم المعرفي وتُلبّي احتياجات التنمية الوطنية.

١. تعزيز الانتاج البحثي لأعضاء هيئة التدريس والطلبة.
- الهدف الثالث: مخرجات ابتكارية وريادية تُعزّز الاقتصاد المعرفي وتحقق التنمية المستدامة.

١. تشجيع الابتكار وريادة الأعمال.

الهدف الرابع: شراكات وإسهامات مجتمعية ووطنية فاعلة.

- ١- بناء شراكات فعالة ومستدامة "تعليمية- بحثية- مجتمعية- استثمارية".
- ٢- ترسيخ دور الكلية/المعهد في المسؤولية المجتمعية من خلال تشجيع العمل التطوعي وتقديم برامج تطوعية واستشارات تلبية لاحتياجات المجتمع "تخدم مبادرة منصة نافذة الامام للتطوع/ باذل/ مستشار الجميع/ المنصة الثقافية".

الهدف الخامس: شراكات عالمية متميزة وتأثير فاعل

١. الإسهام في تطوير برامج التعليم عن بعد.

الهدف السادس: تميّز مؤسسي يُحقّق كفاءة وفاعلية الأداء.

١. التطوير المهاري المستمر للموارد البشرية.
٢. لإسهام في مشاريع تطوير جودة الحياة في المدينة الجامعية الواحد والعشرون.
٣. توسيع نطاق الاعتماد الأكاديمي لبرامج الكلية.

الهدف السابع: موارد مالية مُستدامة وكفاءة إنفاق عالية.

١. استحداث موارد مالية ذاتية للكلية.

٢. تنمية الإيرادات الذاتية للكلية والجامعة من خلال تقديم البرامج المدفوعة وتنويع مصادر التمويل والاستثمار.

الهدف الثامن: شخصية وطنية قائمة على قيم الوسطية والاعتدال.

١. تعزيز القيم الوطنية والاسلامية وقيم الجامعة بين منسوبي الكلية.

أهداف البرنامج: المتعلقة بالأهداف الرئيسية للجامعة وهي:

الهدف الأول: مخرجات تعليمية تنافسية مؤهلة معرفياً ومهارياً، تُلبّي احتياجات سوق العمل.

١. إعداد كفاءات متمكنة في القرآن وعلومه والسنة وعلومها والعقيدة والمذاهب المعاصرة،

وقادرة على التعامل مع المستجدات المحلية والدولية.

٢. تكوين الملكة العلمية لدى الطلبة المبنية على التحليل والاستنباط والاستدلال ومناهج البحث

العلمي وتنمية مهارات القراءة والاتصال والتواصل.

الهدف الثاني: نوعية تُسهم في التقدم المعرفي وتُلبّي احتياجات التنمية الوطنية.

١. إعداد جيل من الباحثين في التخصصات الرئيسة لبرنامج أصول الدين، يمتلكون مهارات التفكير

والنقد والمعرفة بأصول البحث العلمي، بما يمكنهم من إكمال دراستهم العليا في مجالات التخصص.

الهدف الثالث: مخرجات ابتكارية وريادية تُعزز الاقتصاد المعرفي وتحقق التنمية المُستدامة.

١. ربط المعرفة النظرية في علوم التخصص بتطبيقاتها العملية مع العناية بالقضايا المستجدة

والنوازل المعاصرة.

الهدف الرابع: شراكات وإسهامات مجتمعية ووطنية فاعلة.

١. سد حاجة المجتمع السعودي والإسهام في تلبية حاجات المجتمعات الأخرى في المجالات المناسبة

كالتعليم والدعوة والإرشاد والإمامة والخطابة والاستشارة ونحوها.

٢. الإسهام في خدمة المجتمع بنشر العلم الشرعي بين أفراد، وتحصينه من الانحرافات الفكرية

والسلوكية.

الهدف الخامس: شراكات عالمية مُتميّزة وتأثير فاعل.

١. سد حاجة المجتمع السعودي والإسهام في تلبية حاجات المجتمعات الأخرى في المجالات المناسبة

كالتعليم والدعوة والإرشاد والإمامة والخطابة والاستشارة ونحوها.

الهدف السادس: تميّز مؤسسي يُحقّق كفاءة وفاعلية الأداء.

الهدف السابع: موارد مالية مُستدامة وكفاءة إنفاق عالية.

الهدف الثامن: شخصية وطنية قائمة على قيم الوسطية والاعتدال.

١. غرس الأخلاق والمبادئ الإسلامية بما تتضمنه من الوسطية والاعتدال في نفوس الطلاب

والطالبات، وتوجيههم إلى نشرها والدعوة إليها .

رابط المصفوفة الثلاثية بين رسالة البرنامج وأهدافه وبين رسالة وأهداف الكلية

والجامعة، ومصفوفة الاتساق بين رسالة البرنامج وبين المحور الأول لرؤية المملكة 2030 (مجتمع

حيوي - قيمه راسخة):

https://drive.google.com/file/d/1-SqJI_BnkGEX48rJB2luPvyPTV1k_h6w/view?usp=sharing

٤. خصائص خريجي البرنامج:

١. التمكن في أحد مجالات التخصص بما يجعله قادراً على الإسهام في مجالات التوظيف المناسبة.

٢. المعرفة بأساسات اللغة العربية وقواعدها نظرياً وعملياً واكتساب مهارات التحرير العربي التي تمكنه من إيصال المعاني بالأساليب المناسبة.

٣. اكتساب المعارف والمهارات اللازمة والقدرة على استخدام التقنية بما يمكنه من القيام بمهامه العلمية والعملية مع التحلي بالآداب الوظيفية.

٤. المعرفة بمنهج البحث العلمي والقدرة على البحث في علوم التخصص والإسهام بفاعلية في إثراء المكتبة الإسلامية بالبحوث المتنوعة.

٥. اكتساب مهارات التواصل والتمكن من إبداء الرأي بموضوعية وتجرد، والنقاش والحوار بشكل بناء.

٦. القدرة على القيادة، والاستعداد للتعاون مع الآخرين بمسؤولية في المشاريع والمبادرات المشتركة.

٧. المشاركة في الأنشطة المناسبة والاطلاع على أحدث المستجدات في المجال الأكاديمي والمهني.

٨. القدرة على التفكير الناقد وحل المشكلات واتخاذ القرار.

٩. الإسهام في خدمة المجتمع في المجالات المناسبة، وفي إعداد الدراسات المتنوعة لمعالجة القضايا ذات العلاقة بأهداف التنمية.

١٠. الاعتزاز بهويته الإسلامية وانتمائه الوطني والحرص على أن يكون قدوة يخدم الدين والوطن ومثالاً في التزام الوسطية والاعتدال.

١. مخرجات تعلم البرنامج*



مسار القرآن وعلومه	
المعرفة والفهم	
1ع	بيان مبادئ علوم القرآن والسنة والعقيدة والعلوم المساندة.
2ع	تفسير الآيات والسور المقررة بأنواع وأساليب التفسير المختلفة.
3ع	شرح الأحاديث المقررة وفق منهجية الحديث التحليلي.
4ع	توضيح عقيدة أهل السنة والجماعة وأنواع المخالفين في الدين أو في المنهج والسلوك.
المهارات	
1م	تلاوة الأجزاء المقررة تلاوة خالية من اللحن أثناء التلاوة والحفظ.
2م	توظيف مباحث علوم القرآن وإعجازه في فهم معاني آيات القرآن الكريم وتفنيده الشبهات الواردة حوله.
3م	تطبيق المفاهيم والنظريات والأصول والقواعد والأحكام المتعلقة بالقرآن الكريم وعلومه.
4م	كتابة بحث في تخصص القرآن وعلومه وفق قواعد البحث، العلمي وطرق التخريج والتوثيق.
5م	تطبيق المفاهيم والنظريات والأحكام والقواعد المتعلقة بالعلوم المساندة.
القيم	
1ق	التعلم الذاتي عبر وسائله المتاحة بطموح وثقة ونزاهة.
2ق	المشاركة في تطوير أداء فرق العمل بفاعلية ومرونة ومسؤولية.
3ق	التمثل بأخلاق الانتماء إلى الدين وإلى الوطن بوسطية واعتدال واعتزاز ومسؤولية.

مسار السنة وعلومها	
المعرفة والفهم	
1ع	بيان مبادئ علوم القرآن والسنة والعقيدة والعلوم المساندة .
2ع	تفسير الآيات والسور المقررة بأنواع وأساليب التفسير المختلفة.
3ع	شرح الأحاديث المقررة وفق منهجية الحديث التحليلي.
4ع	توضيح عقيدة أهل السنة والجماعة وأنواع المخالفين في الدين أو في المنهج والسلوك.
المهارات	



1م	تلاوة الأجزاء المقررة قراءة خالية من اللحن أثناء التلاوة والحفظ.
2م	توظيف المعارف والمهارات للتمييز بين الحديث المقبول والمردود، وبين مناهج المحدثين، وبين الشمائل والدلائل، وللدرد على الشبهات الواردة على حجية السنة.
3م	تطبيق المفاهيم والنظريات والأحكام وقواعد الاستنباط المتعلقة بعلوم السنة.
4م	كتابة بحث في تخصص السنة وعلومها وفق قواعد البحث، العلمي وطرق التخريج والتوثيق.
5م	تطبيق المفاهيم والنظريات والأحكام والقواعد المتعلقة بالعلوم المساندة.
القيم	
1ق	التعلم الذاتي عبر وسائله المتاحة بطموح وثقة ونزاهة.
2ق	المشاركة في تطوير أداء فرق العمل بفاعلية ومرونة ومسؤولية.
3ق	التمثل بأخلاق الانتماء إلى الدين وإلى الوطن بوسطية واعتدال واعتزاز ومسؤولية.

مسار العقيدة والمذاهب المعاصرة	
المعرفة والفهم	
1ع	بيان مبادئ علوم القرآن والسنة والعقيدة والعلوم المساندة.
2ع	تفسير الآيات والسور المقررة بأنواع وأساليب التفسير المختلفة.
3ع	شرح الأحاديث المقررة وفق منهجية الحديث التحليلي.
4ع	توضيح عقيدة أهل السنة والجماعة وأنواع المخالفين في الدين أو في المنهج والسلوك.
المهارات	
1م	تلاوة الأجزاء المقررة قراءة خالية من اللحن أثناء التلاوة والحفظ.
2م	تحليل النصوص الشرعية وأقوال العلماء المجموعة، وفق منهج أهل السنة والجماعة.
3م	توظيف المعارف والمهارات للتمييز بين الحق والباطل والرد على الشبهات والانحرافات في الأديان والفرق والمذاهب وفق منهج أهل السنة والجماعة.
4م	كتابة بحث في تخصص العقيدة والمذاهب المعاصرة وفق مناهج البحث، وطرق التخريج والتوثيق.
5م	تطبيق المفاهيم والنظريات والأحكام والقواعد المتعلقة بالعلوم المساندة.



القيم	
1ق	التعلم الذاتي عبر وسائله المتاحة بطموح وثقة ونزاهة.
2ق	المشاركة في تطوير أداء فرق العمل بفاعلية ومرونة ومسؤولية.
3ق	التمثل بأخلاق الانتماء إلى الدين وإلى الوطن بوسطية واعتدال واعتزاز ومسؤولية.

ج. المنهج الدراسي:

١. مكونات الخطة الدراسية:

النسبة المئوية	الساعات المعتمدة	عدد المقررات	إجباري / اختياري	مكونات الخطة الدراسية
١٠,٣%	١٦	٨	إجباري	متطلبات الجامعة
			اختياري	
١١,٦%	١٨	٩	إجباري	متطلبات الكلية
			اختياري	
٦٩,١%	١٠٧	٥٨	إجباري	متطلبات البرنامج
			اختياري	
١,٣%	٢	١		مشروع التخرج
٧,٧%	١٢	١		التدريب الميداني / سنة الامتياز
-----	-----	-----	-----	أخرى
١٠٠%	١٥٥	٧٩		الإجمالي

٢. مقررات البرنامج:

المشترك						
نوع المتطلب (جامعة / كلية / برنامج)	الساعات المعتمدة	المتطلبات السابقة	إجباري أو اختياري	اسم المقرر	رمز المقرر	المستوى
برنامج	٢	---	إجباري	التجويد	قرأ ١٢٠	المستوى ١
جامعة	١	---	إجباري	تلاوة القرآن ١	قرأ ١١٨	
جامعة	١	---	إجباري	حفظ القرآن ١	قرأ ١١٩	

سنة ١١٢	أحاديث الآداب	إجباري	---	٢	برنامج
عقد ١١٤	توحيد المعرفة والإثبات	إجباري	---	٢	جامعة
فقه ١١١	فقه العبادات ١	إجباري	---	٢	جامعة
ترب ٢٥٠	أصول التربية	إجباري	---	٢	كلية
ثقف ١٠٨	أصول الحوار	إجباري	---	٢	برنامج
قرأ ١٣٢	تلاوة القرآن ٢	إجباري	قرا ١٢٠	١	جامعة
قرأ ١٩٢	تاريخ التفسير	إجباري	---	١	برنامج
سنة ١٣٢	أحاديث العلم والاعتصام	إجباري	---	٢	برنامج
فقه ١٦٢	فقه العبادات ٢	إجباري	---	٢	برنامج
نفس ١٦٥	علم نفس (النمو)	إجباري	---	٢	كلية
عقد ١١٥	الأصول العقدية لدعوة الشيخ محمد بن عبد الوهاب	إجباري	---	٢	برنامج
إدت ١٠٠	سياسة التعليم في المملكة	إجباري	---	٢	كلية
نحو ١٠١	النحو ١	إجباري	---	٢	جامعة
ترخ ١٠٢	تاريخ المملكة العربية السعودية	إجباري	---	٢	جامعة
قرأ ١٤٢	حفظ القرآن ٢	إجباري	قرا ١٢٠	١	جامعة
قرأ ١٨٢	علوم القرآن ١	إجباري	---	٢	برنامج
سنة ١٥٢	تاريخ السنة	إجباري	---	٢	برنامج
عقد ١٧٢	توحيد القصد والطلب	إجباري	---	٢	برنامج
فقه ٢١١	فقه المعاملات المالية	إجباري	---	٢	برنامج
نحو ١١٢	النحو ٢	إجباري	---	٢	برنامج
ترخ ١٠١	السيرة النبوية	إجباري	---	٢	جامعة
نفس ٣٠١	علم النفس التربوي	إجباري	---	٢	كلية
سنة ١١١	مدخل إلى البحث العلمي	إجباري	---	١	برنامج
قرأ ١٢٣	تلاوة القرآن ٣	إجباري	قرا ١٢٠	١	برنامج
قرأ ١٤٣	علوم القرآن ٢	إجباري	قرا ١٨٢	٢	برنامج
سنة ١٣٣	أحاديث العبادات ١	إجباري	---	٢	برنامج
سنة ١٢٣	مصطلح الحديث ١	إجباري	---	٢	برنامج
عقد ١٧٣	النبوة	إجباري	---	٢	برنامج
عقد ١٩٣	أديان	إجباري	---	٢	برنامج
فقه ٢٢٢	فقه الأسرة	إجباري	---	٢	برنامج
نحو ٢٠٩	تدريبات لغوية	إجباري	---	٢	برنامج

المستوى
٢

المستوى
٣

المستوى
٤



برنامج	١	قرا ١٢٠	إجباري	حفظ القرآن ٣	قرأ ١٣٣	المستوى ٥
برنامج	١	---	إجباري	غريب القرآن	قرأ ١٤٤	
برنامج	٢	---	إجباري	التفسير الإجمالي	قرأ ١٧٤	
برنامج	٢	---	إجباري	مصطلح الحديث ٢	سنة ١٢٤	
برنامج	٢	---	إجباري	أحاديث العبادات ٢	سنة ١٣٤	
برنامج	٢	---	إجباري	الفرق والجماعات الإسلامية	عقد ١٨٣	
برنامج	٢	---	إجباري	القدر واليوم الآخر	عقد ١٧٤	
كلية	٢	---	إجباري	أصول التربية الإسلامية	ترب ٣٠٠	
كلية	٢	---	إجباري	تقنيات التعليم	ترب ٢٥٢	
برنامج	١	قرا ١٢٠	إجباري	تلاوة القرآن ٤	قرأ ١٢٤	المستوى ٦
برنامج	١	قرا ١٢٠	إجباري	حفظ القرآن ٤	قرأ ١٣٤	
برنامج	٢	---	إجباري	التفسير التحليلي	قرأ ١٤٥	
برنامج	٢	---	إجباري	فقه السيرة	سنة ١٦٥	
برنامج	٢	---	إجباري	الأسماء والأحكام	عقد ١٧٥	
برنامج	٢	---	إجباري	فرق باطنية	عقد ١٨٤	
برنامج	٢	---	إجباري	فقه الأئمة والأيمان والجنايات والحدود	فقه ٢١٣	
جامعة	٢	---	إجباري	أخلاقيات المهنة	ثقف ١٠٧	
برنامج	١	قرا ١٢٠	إجباري	تلاوة القرآن ٥	قرأ ١٢٥	المستوى ٧
برنامج	١	قرا ١٢٠	إجباري	حفظ القرآن ٥	قرأ ١٣٥	
برنامج	٢	---	إجباري	مدخل إلى علم القراءات	قرأ ١٨٤	
برنامج	٢	---	إجباري	تخريج الحديث	سنة ١٤٥	
برنامج	٢	---	إجباري	مصادر البحث	سنة ١٥٥	
برنامج	٢	---	إجباري	تيارات إلحادية	عقد ١٩٥	
برنامج	٢	---	إجباري	أصول الفقه ١	أصل ٣٦٠	
كلية	٢	---	إجباري	المناهج وطرق التدريس	ترب ١٥١	



مسار القرآن وعلومه

المستوى	رمز المقرر	اسم المقرر	إجباري أو اختياري	المتطلبات السابقة	الساعات المعتمدة	نوع المتطلب (جامعة / كلية / برنامج)
المستوى ٨	قرأ ١٦٦	أصول القراءات	إجباري	---	٢	برنامج
	قرأ ١٢٦	أصول التفسير	إجباري	---	٢	برنامج
	قرأ ١٣٦	قواعد التفسير	إجباري	---	٢	برنامج
	قرأ ١٤٦	مناهج المفسرين	إجباري	---	٢	برنامج
	أصل ٤١١	أصول الفقه ٢	إجباري	---	٢	برنامج
	إدت ٢٠٠	الإدارة والتخطيط التربوي	إجباري	---	٢	كلية
المستوى ٩	قرأ ١٢٧	توجيه القراءات	إجباري	---	٢	برنامج
	قرأ ١٤٧	التفسير الموضوعي	إجباري	---	٢	برنامج
	قرأ ١٧٦	إعجاز القرآن	إجباري	---	٢	برنامج
	فقه ٣١٢	الفرائض	إجباري	---	٢	برنامج
	ساس ٣٠١	المدخل إلى السياسة الشرعية	إجباري	---	٢	برنامج
	دعو ١١٥	أصول الدعوة والحسبة	إجباري	---	٢	برنامج
المستوى ١٠	قرأ ١٦٧	التفسير العلمي	إجباري	---	٢	برنامج
	قرأ ١٧٧	التفسير البياني	إجباري	---	٢	برنامج
	قرأ ١٣٧	التفسير المقارن	إجباري	---	٢	برنامج
	أصل ٤١٢	القواعد الفقهية	إجباري	---	٢	برنامج
	ساس ٣١٠	المدخل إلى الأنظمة	إجباري	---	٢	برنامج
	ترب ٤١٠	طرق التدريس الخاصة	إجباري	---	٢	كلية
المستوى ١١	قرا ١٥٨	مشروع التخرج	إجباري	---	٢	برنامج
	ترب ٤٧٠	الخبرة الميدانية	إجباري	---	١٢	كلية

مسار السنة وعلومها

المستوى	رمز المقرر	اسم المقرر	إجباري أو اختياري	المتطلبات السابقة	الساعات المعتمدة	نوع المتطلب (جامعة / كلية / برنامج)
المستوى ٨	سنة ١٣٦	أحاديث الأسرة	إجباري	---	٢	برنامج
	سنة ١٦٦	الشمائل النبوية	إجباري	---	٢	برنامج
	سنة ١٥٦	حجية السنة	إجباري	---	٢	برنامج
	سنة ١٢٦	علوم الإسناد	إجباري	---	٢	برنامج
	أصل ٤١١	أصول الفقه ٢	إجباري	---	٢	برنامج
	إدت ٢٠٠	الإدارة والتخطيط التربوي	إجباري	---	٢	كلية
المستوى ٩	سنة ١٤٦	الجرح والتعديل	إجباري	---	٢	برنامج
	سنة ١٣٧	أحاديث المعاملات	إجباري	---	٢	برنامج
	سنة ١٦٧	الحديث الموضوعي	إجباري	---	٢	برنامج
	فقه ٣١٢	الفرائض	إجباري	---	٢	برنامج
	ساس ٣٠١	المدخل إلى السياسة الشرعية	إجباري	---	٢	برنامج
	دعو ١١٥	أصول الدعوة والحسبة	إجباري	---	٢	برنامج
المستوى ١٠	سنة ١٢٧	علوم المتن	إجباري	---	٢	برنامج
	سنة ١٥٧	مناهج المحدثين	إجباري	---	٢	برنامج
	سنة ١٤٧	دراسة الأسانيد	إجباري	---	٢	برنامج
	أصل ٤١٢	القواعد الفقهية	إجباري	---	٢	برنامج
	ساس ٣١٠	المدخل إلى الأنظمة	إجباري	---	٢	برنامج
	ترب ٤١٠	طرق التدريس الخاصة	إجباري	---	٢	كلية
المستوى ١١	سنة ١٥٨	مشروع التخرج	إجباري	---	٢	برنامج
	ترب ٤٧٠	الخبرة الميدانية	إجباري	---	١٢	كلية

مسار العقيدة والمذاهب المعاصرة

المستوى	رمز المقرر	اسم المقرر	إجباري أو اختياري	المتطلبات السابقة	الساعات المعتمدة	نوع المتطلب (جامعة / كلية / برنامج)
المستوى ٨	عقد ١٧٦	قواعد أهل السنة والجماعة في الأسماء والصفات	إجباري	---	٢	برنامج
	عقد ١٣٦	قواعد الرد على المخالفين في توحيد المعرفة والإثبات	إجباري	---	٢	برنامج
	عقد ١٩٦	النحل	إجباري	---	٢	برنامج

برنامج	٢	---	إجباري	مذاهب قومية	عقد ١٢٦	
برنامج	٢	---	إجباري	أصول الفقه ٢	أصل ٤١١	
كلية	٢	---	إجباري	الإدارة والتخطيط التربوي	إدت ٢٠٠	
برنامج	٢	---	إجباري	الجدل والمنطق	عقد ١٨٦	المستوى ٩
برنامج	٢	---	إجباري	الجمع بين الشرع والقدر	عقد ١٧٧	
برنامج	٢	---	إجباري	قواعد الرد على المخالفين في توحيد القصد والطلب	عقد ١٣٧	
برنامج	٢	---	إجباري	الفرائض	فقه ٣١٢	
برنامج	٢	---	إجباري	المدخل إلى السياسة الشرعية	ساس ٣٠١	
برنامج	٢	---	إجباري	أصول الدعوة والحسبة	دعو ١١٥	
برنامج	٢	---	إجباري	قواعد الرد على المخالفين في مسائل الإيمان والصحابة والإمامة	عقد ١٢٧	
برنامج	٢	---	إجباري	تيارات فكرية	عقد ١٩٧	
برنامج	٢	---	إجباري	الفلاسفة وأهل الكلام	عقد ١٨٧	
برنامج	٢	---	إجباري	القواعد الفقهية	أصل ٤١٢	
برنامج	٢	---	إجباري	المدخل إلى الأنظمة	ساس ٣١٠	
كلية	٢	---	إجباري	طرق التدريس الخاصة	ترب ٤١٠	
برنامج	٢	---	إجباري	مشروع التخرج	عقد ١٥٨	المستوى ١١
كلية	١٢	---	إجباري	الخبرة الميدانية	ترب ٤٧٠	

٣. توصيف مقررات البرنامج:

ضع الرابط الإلكتروني للتوصيف التفصيلي لجميع مقررات البرنامج وفق نموذج المركز الوطني للتقويم والاعتماد الأكاديمي .

<https://units.imamu.edu.sa/colleges/FundamentalsOfReligion/Course-Description-٢٠٢٠Form/Pages/default.aspx>

٤. مصفوفة مخرجات التعلم للبرنامج:

قم بالربط بين كل من مخرجات تعلم البرنامج والمقررات وفقاً للمستويات التالية: (س = مستوى التأسيس ، ر = مستوى الممارسة ، ت = مستوى التمكن)

مصفوفة نواتج تعلم مسار القرآن وعلومه												المقرر	المستوى	
مجالات التعلم										المقرر	المستوى			
القيم			المهارات				المعرفة والفهم							المقرر
ق٣	ق٢	ق١	م٥	م٤	م٣	م٢	م١	ع٤	ع٣	ع٢	ع١	المقرر	المستوى	
س		س			س		س					س	قرأ ١٢٠	المستوى الأول
س		س			س		س			س			قرأ ١١٨	
س		س			س		س			س			قرأ ١١٩	
	س	س	س						س				سنة ١١٢	
س	س		س					س					عقد ١١٤	
س	س		س									س	فقه ١١١	
س		س	س									س	ترب ٢٥٠	
س		س	س									س	ثقف ١٠٨	
س		س			س		ر			س			قرأ ١٣٢	المستوى الثاني
س		س			س							س	قرأ ١٩٢	
س			س							س			سنة ١٣٢	
س	س		س									س	فقه ١٦٢	
س	س		س									س	نفس ١٦٥	
س	س		س					س					عقد ١١٥	
س		س	س									س	إدت ١٠٠	
س	س		س									س	نحو ١٠١	
س		س	س									س	ترخ ١٠٢	
س		س			س		ر			س			قرأ ١٤٢	المستوى الثالث
س	س					س						س	قرأ ١٨٢	
س	س		س									س	سنة ١٥٢	
س	س		س					س				س	عقد ١٧٢	
س	ر		س									س	فقه ٢١١	
س	ر		س									س	نحو ١١٢	
س		س	س									س	ترخ ١٠١	
س	ر		س									س	نفس ٣٠١	
س		س	س									س	سنة ١١١	
ر		ر			س		ر			س			قرأ ١٢٣	المستوى الرابع
ر	س					س						ر	قرأ ١٤٣	
ر	ر		ر							ر			سنة ١٣٣	
	ر	ر	س									س	سنة ١٢٣	
س	س		س					س				س	عقد ١٧٣	
ر	ر		ر					ر				ر	عقد ١٩٣	



ر	ر		ر							ر	فقه ٢٢٢
ر	ر		ر							ر	نحو ٢٠٩
ر		ر			س		ر			س	قرأ ١٣٣
ر	ر				ر	ر				ر	قرأ ١٤٤
ر		ر			ر	ر				ر	قرأ ١٧٤
	ر	ر	ر							س	سنة ١٢٤
ر	ر		ر							ر	سنة ١٣٤
س	س		س						س		عقد ١٨٣
ر	ر		ر						ر		عقد ١٧٤
ر		ر	ر							ر	ترب ٣٠٠
ر	ر		ر							ر	ترب ٢٥٢
ر		ر			ر		ت			ر	قرأ ١٢٤
ر		ر			ر		ت			ر	قرأ ١٣٤
ت	ر				ر	ر				ر	قرأ ١٤٥
	ر	ر				ر				ت	سنة ١٦٥
ر	ر		ر			ر			ر		عقد ١٧٥
ر		ر	ر						ر		عقد ١٨٤
ر	ر		ر							ر	فقه ٢١٣
س		ر	س							س	ثقف ١٠٧
ت		ت			ر		ت			ر	قرأ ١٢٥
ت		ت			ر		ت			ر	قرأ ١٣٥
ر	ر				ر	ر				ر	قرأ ١٨٤
ر		ر	ت			ر				س	سنة ١٤٥
ر		ر	ر							س	سنة ١٥٥
س		س	س						س		عقد ١٩٥
ر	ر		س							س	أصل ٣٦٠
ر	ر		ر							ر	ترب ١٥١
ت	ت				ت					ت	قرأ ١٦٦
ت		ت			ت					ت	قرأ ١٢٦
ت	ت				ت					ت	قرأ ١٣٦
ت	ت				ت					ت	قرأ ١٤٦
ت	ت		س							س	أصل ٤١١
ت		ت	ر							ر	إدت ٢٠٠
ت		ت			ت					ت	قرأ ١٢٧
ت		ت			ت	ت				ت	قرأ ١٤٧
ت	ت					ت				ت	قرأ ١٧٦
ت	ت		س							س	فقه ٣١٢
ت		ت	س							س	ساس ٣٠١
ت	ت		س							س	دعو ١١٥
ت	ت				ت	ت				ت	قرأ ١٦٧
ت	ت					ت				ت	قرأ ١٧٧
ت	ت				ت					ت	قرأ ١٣٧
ت	ت		ر							ر	أصل ٤١٢
ت		ت	س							س	ساس ٣١٠
ت	ت		ر							ر	ترب ٤١٠



ت		ت		ت							قرأ ١٥٨	المستوى الحادي عشر
ت	ت	ت	ت								ترب ٤٧٠	

مصفوفة نواتج تعلم مسار السنة وعلومها													
مجالات التعلم											المقرر	المستوى	
القيم			المهارات				المعرفة والفهم						
٣ق	٢ق	١ق	٥م	٤م	٣م	٢م	١م	٤ع	٣ع	٢ع			١ع
س		س			س		س				س	قرأ ١٢٠	المستوى الأول
س		س			س		س			س		قرأ ١١٨	
س		س			س		س			س		قرأ ١١٩	
	س	س	س						س			سنة ١١٢	
س	س		س					س				عقد ١١٤	
س	س		س								س	فقه ١١١	
س		س	س								س	ترب ٢٥٠	
س		س	س								س	ثقف ١٠٨	
س		س			س		ر			س		قرأ ١٣٢	المستوى الثاني
س		س			س						س	قرأ ١٩٢	
س			س							س		سنة ١٣٢	
س	س		س								س	فقه ١٦٢	
س	س		س								س	نفس ١٦٥	
س	س		س					س				عقد ١١٥	
س		س	س								س	إدت ١٠٠	
س	س		س								س	نحو ١٠١	
س		س	س								س	ترخ ١٠٢	
س		س			س		ر			س		قرأ ١٤٢	المستوى الثالث
س	س					س					س	قرأ ١٨٢	
س	س		س								س	سنة ١٥٢	
س	س		س					س			س	عقد ١٧٢	
س	ر		س								س	فقه ٢١١	
س	ر		س								س	نحو ١١٢	
س		س	س								س	ترخ ١٠١	
س	ر		س								س	نفس ٣٠١	
س		س	س								س	سنة ١١١	
ر		ر			س		ر			س		قرأ ١٢٣	
ر	س					س					ر	قرأ ١٤٣	
ر	ر		ر							ر		سنة ١٣٣	
	ر	ر	س								س	سنة ١٢٣	



س	س		س					س		س	عقد ١٧٣
ر	ر		ر					ر			عقد ١٩٣
ر	ر		ر							ر	فقه ٢٢٢
ر	ر		ر							ر	نحو ٢٠٩
ر		ر			س		ر			س	قرأ ١٣٣
ر	ر				ر	ر				ر	قرأ ١٤٤
ر		ر			ر	ر				ر	قرأ ١٧٤
	ر	ر	ر							س	سنة ١٢٤
ر	ر		ر							ر	سنة ١٣٤
س	س		س					س			عقد ١٨٣
ر	ر		ر					ر		ر	عقد ١٧٤
ر		ر	ر							ر	ترب ٣٠٠
ر	ر		ر							ر	ترب ٢٥٢
ر		ر			ر		ت			ر	قرأ ١٢٤
ر		ر			ر		ت			ر	قرأ ١٣٤
ت	ر				ر	ر				ر	قرأ ١٤٥
	ر	ر				ر				ت	سنة ١٦٥
ر	ر		ر			ر		ر		ر	عقد ١٧٥
ر		ر	ر					ر			عقد ١٨٤
ر	ر		ر							ر	فقه ٢١٣
س		ر	س							س	ثقف ١٠٧
ت		ت			ر		ت			ر	قرأ ١٢٥
ت		ت			ر		ت			ر	قرأ ١٣٥
ر	ر				ر	ر				ر	قرأ ١٨٤
ر		ر	ت			ر				س	سنة ١٤٥
ر		ر	ر							س	سنة ١٥٥
س		س	س					س		س	عقد ١٩٥
ر	ر		س							س	أصل ٣٦٠
ر	ر		ر							ر	ترب ١٥١
	ت	ت			ت				ت		سنة ١٣٦
ت						ت			ر		سنة ١٦٦
ت	ت				ت	ت					سنة ١٥٦
	ت	ت			ر	ت					سنة ١٢٦
ت	ت		س							س	أصل ٤١١
ت		ت	ر							ر	إدت ٢٠٠
	ت	ت			ت	ر				ر	سنة ١٤٦
	ت	ت			ت	ت			ت		سنة ١٣٧
	ت	ت			ت	ت	ت				سنة ١٦٧
ت	ت		س							س	فقه ٣١٢
ت		ت	س							س	ساس ٣٠١
ت	ت		س							س	دعو ١١٥
	ت	ت			ت	ت				ت	سنة ١٢٧
	ت	ت				ت				ت	سنة ١٥٧
	ت	ت			ت	ت				ت	سنة ١٤٧
ت	ت		ر							ر	أصل ٤١٢

المستوى الخامس

المستوى السادس

المستوى السابع

المستوى الثامن

المستوى التاسع

المستوى العاشر



ت		ت	س							س	٣١٠	المستوى الحادي عشر
ت	ت		ر							ر	٤١٠	
ت		ت		ت							سنة ١٥٨	
ت	ت	ت	ت								٤٧٠	

مصفوفة نواتج تعلم مسار العقيدة والمذاهب المعاصرة												المستوى		
مجالات التعلم											المقرر		المستوى الأول	
القيم			المهارات				المعرفة والفهم							
٣ق	٢ق	١ق	م٥	م٤	م٣	م٢	م١	ع٤	ع٣	ع٢	ع١			المستوى الثاني
س		س			س		س					س	قرأ ١٢٠	
س		س			س		س				س		قرأ ١١٨	
س		س			س		س				س		قرأ ١١٩	
	س	س	س						س				سنة ١١٢	
س	س		س					س					عقد ١١٤	
س	س		س									س	فقه ١١١	
س		س	س									س	ترب ٢٥٠	
س		س	س									س	ثقف ١٠٨	
س		س			س		ر				س		قرأ ١٣٢	
س		س			س							س	قرأ ١٩٢	
س			س									س	سنة ١٣٢	
س	س		س									س	فقه ١٦٢	
س	س		س									س	نفس ١٦٥	
س	س		س					س					عقد ١١٥	
س		س	س									س	إدت ١٠٠	
س	س		س									س	نحو ١٠١	
س		س	س									س	ترخ ١٠٢	
س		س			س		ر				س		قرأ ١٤٢	
س	س					س						س	قرأ ١٨٢	
س	س		س									س	سنة ١٥٢	
س	س		س					س				س	عقد ١٧٢	
س	ر		س									س	فقه ٢١١	
س	ر		س									س	نحو ١١٢	
س		س	س									س	ترخ ١٠١	
س	ر		س									س	نفس ٣٠١	
س		س	س									س	سنة ١١١	



ر		ر			س		ر			س		قرأ ١٢٣	المستوى الرابع
ر	س					س				ر		قرأ ١٤٣	
ر	ر		ر							ر		سنة ١٣٣	
	ر	ر	س							س		سنة ١٢٣	
س	س		س					س		س		عقد ١٧٣	
ر	ر		ر					ر				عقد ١٩٣	
ر	ر		ر							ر		فقه ٢٢٢	
ر	ر		ر							ر		نحو ٢٠٩	
ر		ر			س		ر			س		قرأ ١٣٣	المستوى الخامس
ر	ر				ر	ر				ر		قرأ ١٤٤	
ر		ر			ر	ر				ر		قرأ ١٧٤	
	ر	ر	ر							س		سنة ١٢٤	
ر	ر		ر							ر		سنة ١٣٤	
س	س		س					س				عقد ١٨٣	
ر	ر		ر					ر		ر		عقد ١٧٤	
ر		ر	ر							ر		ترب ٣٠٠	
ر	ر		ر							ر		ترب ٢٥٢	
ر		ر			ر		ت			ر		قرأ ١٢٤	المستوى السادس
ر		ر			ر		ت			ر		قرأ ١٣٤	
ت	ر				ر	ر				ر	ر	قرأ ١٤٥	
	ر	ر				ر				ت		سنة ١٦٥	
ر	ر		ر			ر		ر		ر		عقد ١٧٥	
ر		ر	ر					ر				عقد ١٨٤	
ر	ر		ر							ر		فقه ٢١٣	
س		ر	س							س		ثقف ١٠٧	
ت		ت			ر		ت			ر		قرأ ١٢٥	المستوى السابع
ت		ت			ر		ت			ر		قرأ ١٣٥	
ر	ر				ر	ر				ر		قرأ ١٨٤	
ر		ر	ت			ر				س		سنة ١٤٥	
ر		ر	ر							س		سنة ١٥٥	
س		س	س					س		س		عقد ١٩٥	
ر	ر		س							س		أصل ٣٦٠	
ر	ر		ر							ر		ترب ١٥١	
ت		ت			ت	ت		ت				عقد ١٧٦	المستوى الثامن
ت		ت			ت	ت		ت				عقد ١٣٦	
ر		ر			ر			ر				عقد ١٩٦	
ت		ت			ت			ت		ت		عقد ١٢٦	
ت	ت		س							س		أصل ٤١١	
ت		ت	ر							ر		إدت ٢٠٠	
س		س			س			س		س		عقد ١٨٦	
ت		ت			ت	ت		ت				عقد ١٧٧	
ت		ت			ت	ت		ت				عقد ١٣٧	
ت	ت		س							س		فقه ٣١٢	
ت		ت	س							س		ساس ٣٠١	
ت	ت		س							س		دعو ١١٥	



ت		ت			ت	ت		ت			عقد ١٢٧	المستوى العاشر
ت		ت			ت			ت		ت	عقد ١٩٧	
ت		ت			ت			ت		ت	عقد ١٨٧	
ت	ت		ر							ر	أصل ٤١٢	
ت		ت	س							س	ساس ٣١٠	
ت	ت		ر							ر	ترب ٤١٠	
ت		ت		ت							عقد ١٥٨	المستوى الحادي عشر
ت	ت	ت	ت								ترب ٤٧٠	

٥. استراتيجيات التعليم والتعلم المستخدمة لتحقيق مخرجات التعلم للبرنامج

- المحاضرة المطورة
- المناقشة والحوار
- العصف الذهني
- التعلم التعاوني
- التعلم الذاتي
- التلقين والمشاهدة

٦. طرق تقييم مخرجات التعلم للبرنامج

طرق تقييم مباشرة:

- الملاحظة
- التلقي والمشاهدة
- المشروع الجماعي
- العرض التقديمي
- كتابة بحث
- الاختبارات
- كتابة مقال
- الاختبارات العملية
- كتابة تقرير
- الواجبات
- عرض حالة



• تقويم الأقران

طرق تقييم غير مباشرة:

- أ- قياس رضا الطلاب عن المقررات والبرنامج.
 ب- قياس رضا أعضاء هيئة التدريس. (من خلال حث الأعضاء وتدريبهم على استخدام أدوات التقييم والتأكد من صدقها وموضوعيتها).
 ج- قياس رضا جهات التوظيف.
 د- نتائج تقييم المراجع وتقييم الرأي المستقل.
 هـ - قياس المخرجات.

مصفوفة الاتساق بين مخرجات التعلم واستراتيجيات التدريس وأساليب التقييم:

م	مخرجات التعلم	استراتيجيات التدريس	أساليب التقييم
المعارف			
ع1	بيان مبادئ علوم القرآن والسنة والعقيدة والعلوم المساندة.	المحاضرة المطورة	الاختبارات
ع2	تفسير الآيات والسور المقررة بأنواع وأساليب التفسير المختلفة.	المناقشة والحوار	الشفهية والتحريرية
ع3	شرح الأحاديث المقررة وفق منهجية الحديث التحليلي.	العصف الذهني	الواجبات
ع4	توضيح عقيدة أهل السنة والجماعة وأنواع المخالفين في الدين أو في المنهج والسلوك.	التعلم الذاتي التعلم التعاوني	التكاليف
المهارات			
تخصص القرآن وعلومه			
م1	تلاوة الأجزاء المقررة تلاوة خالية من اللحن أثناء التلاوة والحفظ.	التلقين والمشاهدة	الاختبارات
م2	توظيف مباحث علوم القرآن وإعجازه في فهم معاني آيات القرآن الكريم وتفنيد الشبهات الواردة حوله.	المحاضرة المطورة	الملاحظة
م3	تطبيق المفاهيم والنظريات والأصول والقواعد والأحكام المتعلقة بالقرآن الكريم وعلومه.	المناقشة والحوار	الواجبات
م4	كتابة بحث في تخصص القرآن وعلومه وفق قواعد البحث، العلمي وطرق التخرير والتوثيق.	العصف الذهني	عرض حالة
م5	تطبيق المفاهيم والنظريات والأحكام والقواعد المتعلقة بالعلوم المساندة.	التعلم الذاتي التعلم التعاوني	كتابة مقال كتابة بحث بسيط
م5	تطبيق المفاهيم والنظريات والأحكام والقواعد المتعلقة بالعلوم المساندة.	دراسة حالة	المشروع الجماعي تقييم الأقران
تخصص السنة وعلومها			

الاختبارات	التلقين والمشاهدة الملاحظة الواجبات عرض حالة كتابة مقال كتابة بحث بسيط العرض التقديمي تقييم الأقران	1م	تلاوة الأجزاء المقررة قراءة خالية من اللحن أثناء التلاوة والحفظ.
2م		توظيف المعارف والمهارات للتمييز بين الحديث المقبول والمردود، وبين مناهج المحدثين، وبين الشمائل والدلائل، وللدرد على الشبهات الواردة على حجية السنة.	
3م		تطبيق المفاهيم والنظريات والأحكام وقواعد الاستنباط المتعلقة بعلوم السنة.	
4م		كتابة بحث في تخصص السنة وعلومها وفق قواعد البحث، العلمي وطرق التخرīj والتوثيق.	
5م		تطبيق المفاهيم والنظريات والأحكام والقواعد المتعلقة بالعلوم المساندة.	
تخصص العقيدة والمذاهب المعاصرة			
الاختبارات	التلقين والمشاهدة المحاضرة المطورة المناقشة والحوار العصف الذهني التعلم الذاتي التعلم التعاوني دراسة حالة	1م	تلاوة الأجزاء المقررة قراءة خالية من اللحن أثناء التلاوة والحفظ.
الملاحظة		2م	تحليل النصوص الشرعية وأقوال العلماء المجموعة، وفق منهج أهل السنة والجماعة.
الواجبات المنزلية		3م	توظيف المعارف والمهارات للتمييز بين الحق والباطل والرد على الشبهات والانحرافات في الأديان والفرق والمذاهب وفق منهج أهل السنة والجماعة.
عرض حالة		4م	كتابة بحث في تخصص العقيدة والمذاهب المعاصرة وفق مناهج البحث، وطرق التخرīj والتوثيق.
كتابة مقال		5م	تطبيق المفاهيم والنظريات والأحكام والقواعد المتعلقة بالعلوم المساندة.
كتابة بحث بسيط	المشروع الجماعي	القيم	
تقييم الأقران		1ق	التعلم الذاتي عبر وسائله المتاحة بطموح وثقة ونزاهة.
المشاركة		2ق	المشاركة في تطوير أداء فرق العمل بفاعلية ومرونة ومسؤولية.
بحث	3ق	التمثل بأخلاق الانتماء إلى الدين وإلى الوطن بوسطية واعتدال واعتزاز ومسؤولية.	
تقييم الأقران			



د. القبول والدعم الطلابي:

١. متطلبات القبول بالبرنامج

شروط القبول والتسجيل في البرنامج:

- ١- أن يكون المتقدم حاصلاً على شهادة الثانوية العامة أو الشهادة الثانوية من المعاهد العلمية التابعة للجامعة أو ما يعادلها من داخل المملكة أو خارجها.
- ٢- ألا يكون قد مضى على حصوله للشهادة الثانوية مدة تزيد على خمس سنوات.
- ٣- ألا يكون المتقدم مفصولاً من أي جامعة لأسباب تأديبية.
- ٤- أن يكون لائقاً طبياً.
- ٥- أن يحصل على موافقة من مرجعه بالدراسة إذا كان يعمل في أي جهة حكومية أو خاصة.
- ٦- أي شروط أخرى يحددها مجلس الكلية ويعلن عنها بعد إقرارها.

٢. برامج التوجيه والتهيئة للطلاب الجدد

من برامج التوجيه للطلاب الجدد:

١- اللقاء التعريفي الذي تعقده وكالة الشؤون التعليمية بحضور العميد ووكيل ووكيلة الكلية ويهدف إلى:

- تسهيل دمج الطلاب بالأجواء الجامعية.
- تيسير سبل الوصول إلى مرافق الكلية
- التعريف بالخدمات المتاحة لهم.

٢- اللقاء التعريفي للمستجدين والخاص بوحدة الإرشاد الأكاديمي ببرنامج بكالوريوس أصول الدين للمستجدين ويهدف إلى:

- تثقيف الطلاب بأنظمة الجامعة والكلية الأكاديمية.
- والتعريف بالحقوق والواجبات وفقاً للوائح المنصوص عليها في الجامعة وفي الكلية وهي: التأجيل والاعتذار، الانقطاع عن الدراسة، الفصل الأكاديمي من الجامعة، الحضور والغياب والحرمان، الاختبارات والغياب عنها، خدمة تواصل للطلقات، وسائل التواصل في الجامعة.
- توزيع المنشورات والكتيبات التي تحتوي على النظام الجامعي.

- الحث على زيارة موقع الكلية بشكل مستمر والدخول على وحدة الإرشاد الأكاديمي للاستفادة من الجداول، والنماذج، والتعليمات، والأنظمة، وتوصيفات المقررات، و خطة الكلية الدراسية، ومشاريع التخرج، كمرجع رسمي ومعتمد للطلاب.

٣. خدمات الإرشاد

(الأكاديمي، المهني، النفسي، الاجتماعي)

يقدم برنامج أصول الدين خدمات الإرشاد لطلابه وطالباته ومن ذلك:
خدمات الإرشاد الأكاديمي:

١. تعريف طلاب برنامج أصول الدين والمستجدين بنظام الدراسة ولائحة الاختبارات والإجراءات النظامية المتبعة في الجامعة.
٢. توجيه الطلاب لاختيار التخصصات المناسبة لهم ، وتسجيل المقررات المناسبة لهم .
٣. العمل على توطيد العلاقات بين الطالب، وأعضاء هيئة التدريس، اقتداء بما كان عليه السلف الصالح في العلاقة بين العلماء وطالب العلم.
٤. توجيه الطلاب المتعثرين دراسياً، وإرشادهم لرفع مستواهم العلمي، ومساعدتهم على مواجهة ما يقابلهم من عقبات أو مشاكل.
٥. رعاية الطلاب المتفوقين، وإرشادهم بما يعينهم على الاستمرار في التفوق والاجتهاد، تشجيعاً لهم وتحفيزاً لغيرهم.
٦. توجيه الطلاب ذوي الاحتياجات الخاصة (المعاقين حركياً أو بصرياً) في البرنامج، وإرشادهم للتغلب على إعاقاتهم وللتكيف مع الحياة الجامعية بصفة عامة ومواصلة الدراسة على وجه الخصوص.
٧. متابعة التسرب الدراسي في البرنامج للوقوف على الأسباب واقتراح الحلول لعلاجها.
٨. متابعة قضايا طلاب البرنامج ومشاكلهم واحتياجاتهم الأكاديمية مع عمادة القبول والتسجيل.
٩. مساعدة طلاب البرنامج على مواجهة المشكلات الاجتماعية والنفسية والتي قد تعوقهم عن أداء الواجبات الأكاديمية بواسطة المرشد/ة الاجتماعي/ة في الكلية.



١٠. رعاية طلاب المنح الدراسية في البرنامج وتوجيههم إلى ما يحقق تفوقهم الدراسي، ويعينهم للتغلب على ما يقابلهم من عقبات أو تحديات ليكونوا دعاة صالحين في بلادهم.
١١. حث طلاب وطالبات البرنامج على التحلي والتمسك بأخلاق طالب العلم وآدابه.
١٢. الاسهام في تهيئة طلاب وطالبات البرنامج المتوقع تخرجهم بما يمكنهم من النجاح في الحياة العملية مستقبلا.
١٣. متابعة وإرشاد طلاب الخبرة الميدانية والتواصل مع المشرفين وإرسال النماذج والتعاميم لهم.

خدمات الإرشاد المهني:

١. تقديم الاستشارات والتوجيهات الوظيفية للطلبة.
٢. تعريفهم بفرص العمل المتاحة وتعزيز قدرتهم على ما يناسبهم من خلال المشاركة في يوم المهنة.

خدمات الإرشاد النفسي:

١. تنمية قدرة الطلاب على اتخاذ القرارات.
٢. تحقيق الصحة النفسية للطلاب والمساهمة في مساعدته وتدريبه على حل مشكلاته بنفسه.

خدمات الإرشاد الاجتماعي:

١. دراسة الحالات الطلابية ذات الحاجة إلى خدمات اجتماعية، أو دعم مالي والمساعدة في التغلب عليها بشكل مباشر من إدارة الكلية أو الإحالة للمختصين بالتنسيق مع الجهات ذات العلاقة في الجامعة.
٢. ربط الطلاب بمجتمعهم؛ بغرض تطوير شخصيته الاجتماعية الإيجابية.

٤. الدعم الخاص

(بطيئو التعلم، الأشخاص ذوي الإعاقة، الموهوبون)

يوجد في الجامعة مركز خاص بذوي الاحتياجات الخاصة ومن أهم مهامه:

١. تقديم الدعم الإرشادي والتوجيهي والأكاديمي (بالتنسيق مع المرشد الأكاديمي بالكليات) الوقائي للطلاب والطالبات ذوي الاحتياجات الخاصة.
٢. إعداد وتنفيذ البرامج الإرشادية والتوجيهية لطلاب وطالبات ذوي الاحتياجات الخاصة.



٣. تحسين البيئة التربوية لذوي الاحتياجات الخاصة.
 ٤. التنسيق مع الإدارات والكليات والعمادات المساندة لخدمة الطلاب والطالبات ذوي الاحتياجات الخاصة.
 ٥. التعريف بالإعاقات المتعددة وخصائصها، وطرق التعامل معها، وذلك من خلال التوعية العامة.
 ٦. المساهمة في إجراء الدراسات والبحوث التي تسهم في تطوير الخدمات المقدمة لذوي الاحتياجات الخاصة.
 ٧. تفعيل دمج الطلاب من ذوي الاحتياجات الخاصة في جميع المناشط المختلفة.
 ٨. تفعيل مشاركة ذوي الاحتياجات الخاصة في جميع المناشط الثقافية والرياضية....) داخل وخارج الجامعة.
 ٩. عمل التقارير الدورية لأعمال المركز.
 ١٠. المشاركة في المناسبات الدورية التي تُعنى بذوي الاحتياجات الخاصة.
 ١١. إعداد وتنفيذ الخطط الخاصة بمركز خدمات ذوي الاحتياجات الخاصة.
 ١٢. إعداد وتنفيذ البرامج الإرشادية والتوجيهية للطلاب والطالبات من ذوي الاحتياجات الخاصة.
- كما يسعى البرنامج لتحقيق مهام مركز ذوي الاحتياجات الخاصة من خلال:
١. تقييم الطلاب والطالبات بناءً على قدراتهم الخاصة.
 ٢. تعزيز وتشجيع مستوى المسؤولية الشخصية للطلاب ذوي الاحتياجات الخاصة.
 ٣. توفير البيئة المناسبة للطلاب من ذوي الاحتياجات الخاصة.
 ٤. توفير مستوى مناسب من الوعي بالإعاقة لتعزيز مجتمع جامعي شامل.
 ٥. الاهتمام بتوفير التجهيزات التعليمية المناسبة لكل طالب من ذوي الاحتياجات الخاصة حسب نوع إعاقته لمساعدتهم على مواصلة تعليمهم الجامعي.
 ٦. الاهتمام بتدريب الطلاب ذوي الاحتياجات الخاصة على التجهيزات التعليمية المناسبة لتحصيلهم العلمي.
 ٧. حفظ خصوصية ذوي الاحتياجات الخاصة من معلومات وغيرها، وعدم الإفصاح عنها إلا وفق ما تقضي به الأنظمة والتعليمات المعتمدة من الجهات ذات الاختصاص.



٨. ضمان أن تكون إجراءات السلامة والصحة المهنية شاملة لواقع متطلبات ذوي الاحتياجات الخاصة.

٩. عمل التقارير الدورية لذوي الاحتياجات الخاصة المسجلين في البرنامج.

التقرير الشامل من عام ١٤٣٢ هـ - ١٤٤٣ هـ

<https://drive.google.com/drive/folders/1-pcd8cBxowj2XYL7529rREBZEK0HHR0J?usp=sharing>

١٠. إعداد قاعدة بيانات خاصة بهم لمتابعة مستواهم الدراسي.

الخدمات المقدمة لذوي الاحتياجات الخاصة

<https://drive.google.com/drive/folders/14u80lKxuV-a7nPvxfgxPjOf2Ux5qM?usp=sharing>

دعم الموهوبين:

١. التعاون مع أعضاء هيئة التدريس في رعاية موهبة الطلاب وعرضها.

٢. فتح المجال لعرض الأفكار الطلابية والابتكارات على مركز الموهبة والابتكار.

٣. تشجيع الطلاب على المشاركة في جائزة الجامعة للابتكار وريادة الأعمال.

٤. حث الطلاب على المشاركة في المعارض التي تقيمها الجامعة لأفضل الابتكارات والاختراعات.

هـ. هيئة التدريس والموظفون:

١. الاحتياجات من هيئة التدريس والإداريين والفنيين.

المرتبة العلمية	التخصص		المتطلبات والمهارات الخاصة	العدد المطلوب*	
	العام	الدقيق		ذكور	إناث
أستاذ	السنة وعلومها	السنة وعلومها	مهارات التعلم الإلكتروني	٢	١
أستاذ مشارك	السنة وعلومها	السنة وعلومها	مهارات التعلم الإلكتروني	٢	٢
أستاذ مساعد	القرآن وعلومه	القرآن وعلومه	مهارات التعلم الإلكتروني	٦	٦
	العقيدة والمذاهب	العقيدة والمذاهب	مهارات التعلم	٥	١٣



			الإلكتروني	المعاصرة	المعاصرة	
٢	١	١	مهارات التعلم الإلكتروني	السنة وعلومها	السنة وعلومها	محاضر
٨	٥	٣	مهارات التعلم الإلكتروني	العقيدة والمذاهب المعاصرة	العقيدة والمذاهب المعاصرة	
١٦	٦	١٠	مهارات التعلم الإلكتروني	القرآن وعلومه	القرآن وعلومه	معيد
٢	١	١	مهارات التعلم الإلكتروني	السنة وعلومها	السنة وعلومها	
١٠	٥	٥	مهارات التعلم الإلكتروني	العقيدة والمذاهب المعاصرة	العقيدة والمذاهب المعاصرة	
٢	١	١	مهارات الحاسب الآلي	-----	الحاسب الآلي	الفتيون ومساعدو المعامل
١١	٣	٨	إتقان التعاملات الإلكترونية	-----	إدارة	الطاقم الإداري
٣٠	١٥	١٥	مدرس القرآن الكريم الاتقان لتلاوة القرآن الكريم	القرآن وعلومه	القرآن وعلومه	أخرى (حدد)

٢. التطوير المهني

١,٢ إعداد هيئة التدريس حديثي التعيين

يتم إعداد هيئة التدريس حديثي التعيين عن طريق:

١. عقد لقاء مع المسؤولين عن إدارة البرنامج لتعريفهم بالبرنامج من خلال عرض توصيف البرنامج المتضمن لرؤية ورسالة وأهداف الكلية، والمقررات الخاصة بالبرنامج والمقررات المساندة.
٢. عرض الخطة الاستراتيجية للكلية، وإيضاح دور عضو هيئة التدريس فيها، وإطلاعهم على آخر تقرير سنوي للكلية.
٣. إطلاعهم على الأنظمة واللوائح والأدلة والنماذج التي يحتاجها عضو هيئة التدريس، ليؤدي عمله على أتم وجه.

وقد قامت الكلية بإعداد عدد من الأدلة الإرشادية المفيدة في عملية تأهيل وتوجيه أعضاء هيئة التدريس، وهي على النحو التالي:

الدليل التعريفي لكلية أصول الدين

<https://drive.google.com/drive/folders/\^cqOhLxDrXGhwvsEKP\IqLbiFV\^u\^Csa?usp=sharing>

دليل إدارة جودة برنامج بكالوريوس أصول الدين

<https://drive.google.com/drive/folders/\^XGkhsJHHsM\^BfW-XrZQ-bKP\^qqiHQtv?usp=sharing>

دليل السياسات والإجراءات في تطوير المقررات والبرنامج

https://drive.google.com/drive/folders/\^nweqdDZw_\^DzGaZVU\^LkYSRNhSH\^dSG?usp=sharing

دليل الجودة لعضو هيئة التدريس

<https://drive.google.com/drive/folders/\^BTJ\^WsxD\^ua\^dUwMhTuKzI\^jRPi\^fGPO?usp=sharing>

دليل مصطلحات الجودة.

<https://drive.google.com/drive/folders/16dUFsjnu5k5sKSKaJuUIOuNS3OQVLcBi?usp=sharing>

دليل منسق المقررات

https://drive.google.com/drive/folders/\^IWC\^to\^DMnd\^srZdIXQgBY_Ko\^IsZm?usp=sharing

دليل كتابة تقرير المقرر

<https://drive.google.com/file/d/1EgKZAbM2XK86EdK0gellGoykZx79Rny3/view?usp=sharing>

دليل إعداد جدول المواصفات

<https://drive.google.com/file/d/1MiRININPsWun7eKti4ojNDJogsTvz7bn/view?usp=sharing>

الخطة التنفيذية لأستاذ المقرر

<https://drive.google.com/drive/folders/\^xgMgVS\^abH\^Man\^EcezEgds\^uB\^ABlp?usp=sharing>

نماذج ملف المقرر لأستاذ المقرر

<https://drive.google.com/file/d/1dlb1tPVuch-H6TNgAkruGTAI1TZTEiE0/view?usp=sharing>

الخطة التنفيذية لمنسق المقرر

<https://drive.google.com/drive/folders/\^xgMgVS\^abH\^Man\^EcezEgds\^uB\^ABlp?usp=sharing>

الخطة التنفيذية لمنسق المشروع

<https://drive.google.com/drive/folders/\^xgMgVS\^abH\^Man\^EcezEgds\^uB\^ABlp?usp=sharing>

نماذج ملف المقرر لمنسق المقرر

<https://drive.google.com/file/d/1nXeYG3fvzM7lqctsPuXnpsjhibME48Ni/view?usp=sharing>

دليل توصيف المقررات

<https://drive.google.com/file/d/1fglp43zbUDIPStPuYVjwC1kpmlm1tE5/view?usp=sharing>

٤. إقامة ورش عمل ودورات تدريبية في بداية العام الدراسي، حول استراتيجيات التدريس المستخدمة في كل مجال من مجالات التعلم، وطرق تقييم الطلبة في المقررات الدراسية في كل ناتج من نواتج التعلم.

٥. توزيع حقيبة الأستاذ عبر البريد الإلكتروني، والتي تحتوي على: الخطة الدراسية- توصيف



البرنامج -توصيف المقررات الدراسية – أوقات المحاضرات- توزيع القاعات الدراسية حسب المقررات-النماذج الخاصة بربط الشعب عند عدم الربط-الانقطاع والحرمان - نماذج وكالة التطوير والجودة لملف المقرر -وأدلة البرنامج.

٦. تحسين مهارات التدريس لديهم ومهارات تقييم الطلبة من خلال إتاحة الفرص في الالتحاق في البرامج والدورات التدريبية التي تقيمها مركز تطوير المهارات بالجامعة، خصوصا برنامج تأهيل المعيدين TAT – وبرنامج التعليم والتعلم UTL.

٢,٢ التطوير المهني لهيئة التدريس

يتم التطوير المهني لهيئة التدريس عن طريق:

١. تحديد الاحتياجات المهنية والتطويرية لهيئة التدريس عن طريق استطلاعات الرأي (هيئة التدريس- الطلاب).
٢. إنشاء وحدة التدريب في الكلية لتنسيق الدورات التدريبية بحسب الاحتياج الذي ترفعه وحدات الجودة في الأقسام العلمية، ووحدة الجودة المركزية، والشؤون التعليمية، لأعضاء هيئة التدريس -والموظفين-والطلاب.
٣. تنظيم التحاق هيئة التدريس بالدورات التدريبية التي يقيمها مركز تطوير المهارات بالجامعة، ووكالة التطوير والجودة بالكلية، ووحدة التعلم الإلكتروني بالكلية، وعمادة البحث العلمي، وعمادة المكتبات، لتطوير هيئة التدريس في أساليب التدريس، وطرق التقييم، وإنجاز ملف المقرر الخاص بالأستاذ، واستخدام التقنية الحديثة في عملية التدريس والتقييم والبحث العلمي.
٤. عقد لقاءات وحلقات نقاش دورية بين أعضاء هيئة التدريس على مستوى القسم والكلية لمناقشة المستجدات وتبادل الخبرات بينهم في المجالات العلمية الخاصة بالمقررات الدراسية، والخاصة بالاستراتيجيات المستخدمة في عملية التدريس وطرق التقييم الحديثة المتطورة.
٥. تشجيع أعضاء هيئة التدريس على المشاركة بأبحاث علمية في المؤتمرات العلمية والندوات ذات العلاقة بالتخصص والنشر العلمي.
٦. تشجيع أعضاء هيئة التدريس على حضور المؤتمرات والندوات واللقاءات العلمية وحثهم على الاتصال العلمي، وعضوية الجمعيات العلمية المتخصصة من أجل تطويرهم مهنيًا وبحثيًا.



و. مصادر التعلم والمرافق والتجهيزات:

١. مصادر التعلم

يعتني البرنامج بمصادر التعلم عن طريق:

١. تضمين توصيفات المقررات بيان المصادر المناسبة لكل مقرر (الكتب، المراجع، البرامج الإلكترونية المناسبة، المواقع الإلكترونية، مكتبة الجامعة، المكتبات الرقمية).
٢. التنسيق مع مكتبة الجامعة لتوفير نسخ كافية من الكتب الدراسية والمراجع المطلوبة للمقررات المختلفة بالبرنامج.
٣. تعريف الطلاب بمصادر المقررات في بداية الفصل الدراسي من خلال الخطة التدريسية التي يزودهم بها أستاذ المقرر.
٤. إبداء الأستاذ رأيه عن جودة وتوافر مصادر التعلم من خلال تقرير المقرر واستبانات التقييم الدورية.
٥. استطلاع آراء الطلاب عن جودة وتوافر مصادر التعلم من خلال استبانات المقرر، والاستبانات الدورية للبرنامج.
٦. متابعة رئيس البرنامج للإجراءات المطلوبة الخاصة بالمراجع والمصادر.
٧. مناقشة مجالس الأقسام ملحوظات الأساتذة والطلاب حول جودة وتوافر مصادر التعلم وإجراءات التحسين المناسبة ويتم الرفع بذلك إلى مجلس الكلية لاتخاذ ما يلزم وإغلاق دائرة الجودة.

٢. المرافق والتجهيزات

يعتني البرنامج بالمرافق والتجهيزات التي يتطلب وجودها البرنامج عن طريق:

١. مراقبة ضمان الجودة في مرافق وتجهيزات البرنامج.
٢. تصميم المرافق والتجهيزات أو تكييفها بحيث تستوفي متطلبات التعليم والتعلم في البرنامج.
٣. استخدام الأساتذة والطلاب لتقنيات الحاسب الآلي وتجهيزات البحث في البرنامج.
٤. استخدام الأساتذة للوسائل التعليمية المتوفرة في القاعات الدراسية في عملية التعلم والتعليم في البرنامج.
٥. توفير ما يلزم للخدمات المصاحبة مثل: خدمات الطعام، والأنشطة الخارجة عن المقررات.
٦. استطلاع رأي منسوبي الكلية (أعضاء هيئة التدريس، طلاب، إداريين) للمساعدة في التخطيط



والتقييم والتحسين.

٧. عقد مقارنة مرجعية مع برامج أخرى للاطلاع على المرافق والتجهيزات المناسبة واستفادة الخبرات المناسبة في ذلك.

٨. عمل مراجعة دورية للتأكد من جودة المرافق والتجهيزات بشكل مناسب وإجراءات التحسين المناسبة.

٩. تقوم عمادة الكلية بمخاطبة الجهات المختصة في الجامعة عند الحاجة، لتأمين وصيانة المرافق والتجهيزات في الكلية وإغلاق دائرة الجودة في ذلك.

بيان بالمرافق والتجهيزات في البرنامج

https://drive.google.com/file/d/1RmbNjJJS9E_b4DzESRQZZhPigalTt3Fd/view?usp=sharing

آلية طلب احتياجات البرنامج من الأجهزة

<https://drive.google.com/drive/folders/1g00D-fBIWa4MCHx115bo3ZwpdE0DevlW?usp=sharing>

٣. الإجراءات المتبعة لضمان توافر بيئة صحية وأمنة (طبقاً لطبيعة البرنامج)

قام البرنامج بالإجراءات التالية لضمان توافر بيئة صحية آمنة:

١. المراجعة الدورية للتأكد من توفر مناخ آمن وصحي في المرافق والتجهيزات لضمان جودة تعليم عالية مع مراقبة استخدامها.

٢. الاستفادة من التغذية الراجعة من منسوبي الكلية (أعضاء هيئة تدريس، طلاب، إداريين) عبر الاستبانات الفصلية حول توافر المناخ الآمن والصحي في البرنامج وإجراءات التحسين المناسبة.

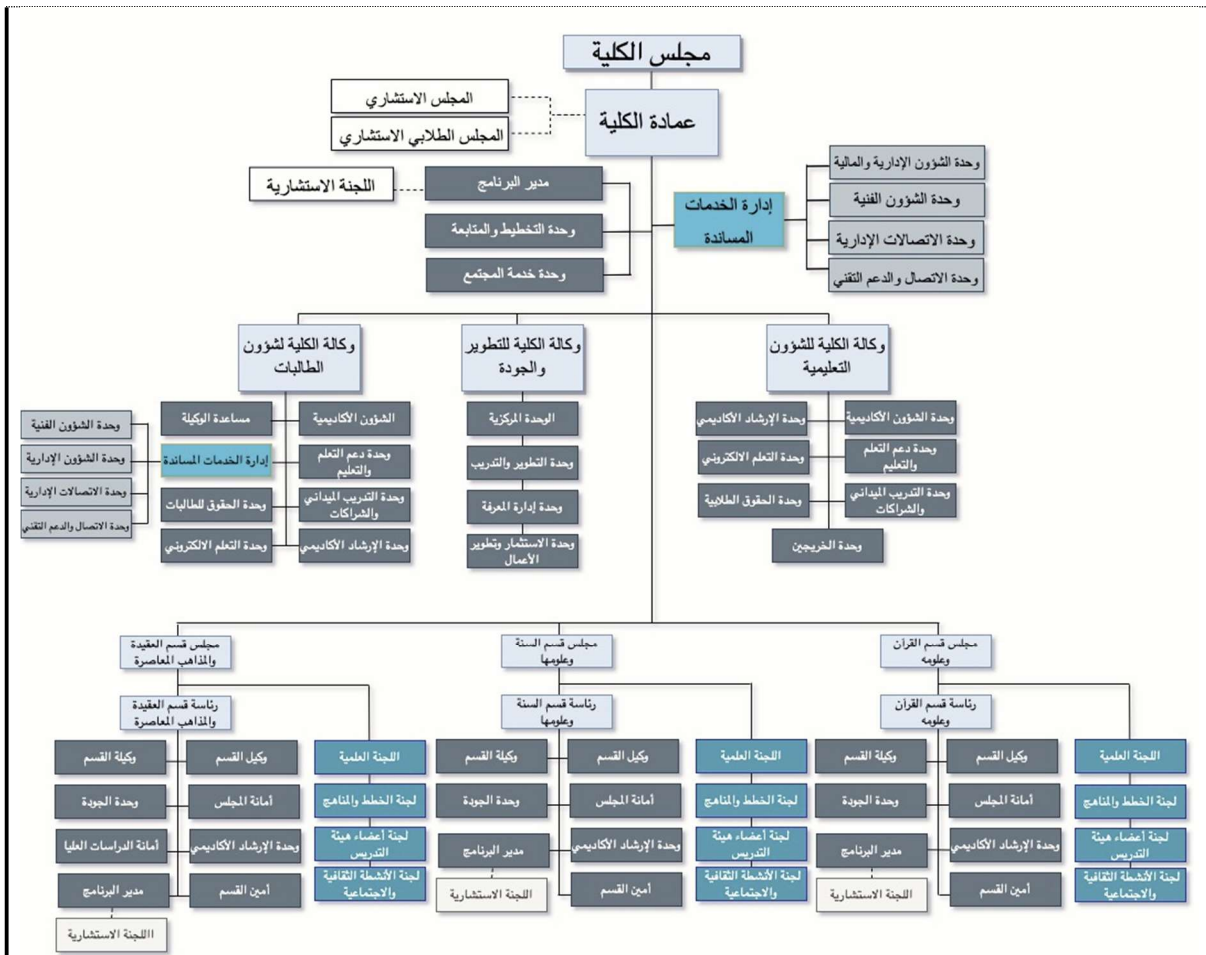
٣. مخاطبة الجهات المختصة في الجامعة عند الحاجة (الإدارة الصحي- إدارة الأمن والسلامة)، لتأمين ما يلزم لضمان توافر البيئة الصحية والأمنة وإغلاق دائرة الجودة في ذلك.

ز. إدارة البرنامج ولوائحه:

١. إدارة البرنامج

١، ١ الهيكل التنظيمي للبرنامج





٢,١ مشاركة المستفيدين

صف آلية تمثيل ومشاركة المستفيدين في تخطيط البرنامج وتطويره (الطلاب، الهيئات المهنية، الجمعيات العلمية، جهات التوظيف.... الخ)

يتم مشاركة المستفيدين في تخطيط البرنامج عن طريق:

١- تشكيل لجنة خاصة بالتوظيف، ومن أبرز مهام اللجنة:

- حصر الوظائف المعلنة لدى وزارة الخدمة المدنية والخاصة بخريجي أصول الدين.
- التواصل مع الجهات الحكومية والقطاع الخاص لمناقشة الفرص الوظيفية المدرجة لدى تلك الجهات في التصنيف الوظيفي لخريجي أصول الدين. ومن أبرز الجهات الحكومية التي بدأت اللجنة التواصل معها: (وزارة التعليم . ووزارة العدل - وزارة الشؤون الإسلامية - وزارة الخدمة المدنية - وزارة العمل - وزارة الحج).
- اقتراح بعض الوظائف الحديثة والمندرجة ضمن رؤية (٢٠٣٠) والتي تناسب مع تخصصات الكلية.
- التواصل مع مركز قياس لمعرفة مستوى خريجي أصول الدين.

٢- تشكيل لجنة خاصة بالخريجين، ومن أبرز مهام اللجنة:

- بناء قاعدة بيانات محدثة خاصة بخريجي البرنامج.
- تعزيز أدوات وآليات التواصل مع الخريجين.
- تطوير مهارات الخريجين وفقاً لمتطلبات سوق العمل.
- التواصل الفعال مع مؤسسات العمل لمعرفة مدى رضاها عن المستوى المهني والمهاري للخريجين.
- القيام بالدراسات الاستطلاعية المتعلقة بالخريجين، وتزويد الجهات المعنية في البرنامج بنتائج هذه الاستطلاعات لاتخاذ الإجراءات اللازمة.
- إشراك الخريجين في مناسبات الكلية، وخططها التطويرية، واستثمار خبراتهم لتعزيز تقارير استطلاعات الرأي.

٣- تقارير استطلاعات الرأي الدورية ونتائجها وخطط التحسين التي تبني عليها:

- استبانة تقييم الطلاب للمقرر وعضو هيئة التدريس.
- استبانة تقييم خبرة الطلاب للبرنامج.
- استبانة البرنامج السنوية.
- استبانة تقييم الطلاب للخبرة الميدانية.
- استبانة تقييم عضو هيئة التدريس للبرنامج.
- استبانة تقييم جهات التوظيف للبرنامج.
- استبانة استطلاع آراء الموظفين في إدارة البرنامج.

٢. لوائح البرنامج

الدليل التعريفي للبرنامج ويتضمن جميع اللوائح

https://drive.google.com/drive/folders/120WYPGqLGPrCAsFwBNz_jg8vUQgJlmlJ?usp=sharing

قائمة لوائح الجامعة

<https://units.imamu.edu.sa/deanships/admission/Pages/plans.aspx>

ح. ضمان جودة البرنامج:

١. نظام ضمان الجودة في البرنامج.

دليل إدارة ضمان الجودة في كلية أصول الدين

https://drive.google.com/drive/folders/15tES14dsgHQqsq9_gLj3ExgkM1ziVZqg



[?usp=sharing](https://drive.google.com/file/d/1yOH1uQ33H6ZAyPFGiuNQJtB2Z_zgtUxg/view?usp=sharing)

دليل السياسات والإجراءات في تطوير المقررات والبرنامج

https://drive.google.com/file/d/1yOH1uQ33H6ZAyPFGiuNQJtB2Z_zgtUxg/view?usp=sharing

٢. إجراءات مراقبة جودة البرنامج.

أولاً: إجراءات ضمان الجودة في تخطيط وتطوير المقررات:

١. في حال البناء الجديد أو التطوير الجوهرى للمقررات أو استحداث مقررات جديدة فإنه يراعى ضمنا بطبيعة الحال متطلبات بناء البرنامج عند بناء المقررات وتوصيفها، وذلك بعد أن ترفع وحدة الجودة في القسم العلمي طلب استحداث أو تطوير مقرر متضمنا المبررات بناء على ما توافر لديها من توصيات منسقي المقررات وتقارير للمقررات والبرنامج وبناء على تقييم أداء الجودة السنوي، وفي ظل ما يرد من ملاحظات على البرنامج من جهات داخلية أو خارجية.

٢. بعد الموافقة على الطلب من قبل مجلس القسم يتولى القسم العلمي تشكيل لجان لتوصيف المقررات، ويراعى عند تشكيل اللجان وأن يكون التخصص العلمي لأعضائها متوافقا مع المقررات المراد توصيفها، وأن يكون أعضاؤها ممن درّس المقرر مالا يقل عن مرتين.

٣. في هذه المرحلة تتم ترجمة نواتج التعلم بعد صياغتها إلى إجراءات تعليمية وتعلمية وتقييمية، حيث تقوم لجنة التوصيف بوضع طرق التدريس المقترحة وأساليب التقييم بما يضمن تحقيق نواتج التعلم المحددة لكل مقرر وذلك بالاستعانة بمصفوفة مواءمة نواتج التعلم واستراتيجيات التعلم والتعليم والتقييم على مستوى مقرر.

٤. لإقرار المقرر ترفع لجنة التوصيف بمقترح توصيف المقرر الجديد أو المعدل حسب نموذج (وثيقة توصيف المقرر) إلى وحدة الجودة، ثم إلى مجلس القسم العلمي، وفي حالة التعديلات الثانوية يقر مجلس القسم توصيف المقرر.

٥. في حال كانت التعديلات جوهرية أو كان المقرر جديداً، يرفع التوصيف لوكالة الكلية لتطوير والجودة، ثم إلى مجلس الكلية ثم إلى عمادة التقييم والجودة ثم إلى اللجنة المركزية للخطط والمناهج ثم إلى مجلس الجامعة لإقراره.

ثانياً: إجراءات ضمان الجودة في تقييم المقررات:

٦. يتابع منسق المقرر وبشكل دوري أساتذة المقرر في مهمة تنفيذ تدريس المقرر وتقييمه كما



هو معين في التوصيف.

٧. يكلف أساتذة المقرر بإعداد ملف المقرر، كل أستاذ على حده، وفقاً للتعليمات الواردة في نموذج (متطلبات ملف المقرر).

٨. يتولى منسق المقرر إعداد ملف المقرر الشامل بكامل عناصره.

٩. تتولى وكالة الكلية للتطوير والجودة بالتعاون مع عمادة القبول والتسجيل توفير بيانات كاملة حول:

١٠. معدلات إكمال الطلبة في جميع المقررات في البرنامج.

١١. نتائج استبانة تقييم الطالب للمقرر وعضو هيئة التدريس.

وتزود وحدة الجودة في القسم العلمي المختص بها حيث يتم عرض خلاصتها على الأقسام العلمية وتزويد كل عضو هيئة تدريس بالنتيجة التفصيلية المتعلقة به .

١٢. تعرض وحدة الجودة في كل قسم علمي بشكل فصلي التقرير الشامل لخلاصة ما جاء في تقارير مقررات القسم على مجلس القسم للاطلاع وإبداء التوصيات المناسبة ويتم الرفع بذلك إلى عميد الكلية .

١٣. في حال وجود توصيات من مجلس القسم للتطوير تتبع الإجراءات الواردة في مسار تدفق تطوير البرامج والمقررات.

١٤. يضمّن ملف مراقبة جودة العملية التعليمية بشكل فصلي التقرير الشامل للمقررات، وصورة من محضر مجلس القسم، والتوصيات الصادرة منه، ويرفع على نظام الجودة الإلكتروني.

١٥. رابط نماذج ملف المقرر وملف التنسيق:

دليل الجودة لعضو هيئة التدريس

<https://drive.google.com/drive/folders/^\BTJ^9WsxD^ua^dUwMhTuKzI^jRPi^fGPO?usp=sharing>

دليل منسق المقررات

https://drive.google.com/drive/folders/^\IWC^to^DMnd^srZdIXqgBY_Ko^lsZm?usp=sharing

دليل كتابة تقرير المقرر

<https://drive.google.com/file/d/1EgKZAbM2XK86EdK0gellGoykZx79Rny3/view?usp=sharing>

دليل إعداد جدول المواصفات

<https://drive.google.com/file/d/1MiRININPsWun7eKti4ojNDIogsTvz7bn/view?usp=sharing>

الخطة التنفيذية لأستاذ المقرر

<https://drive.google.com/drive/folders/^\xgMgVS^abH^Man^E^CEzEgsd^uB^ABlp?usp=sharing>



نماذج ملف المقرر لأستاذ المقرر

<https://drive.google.com/file/d/1dLb1tPVucH-H6TNgAkruGTA11TZTEiE0/view?usp=sharing>

الخطة التنفيذية لمنسق المقرر

<https://drive.google.com/drive/folders/\xgMgVS\abH\Man°\ECezEgsd\B^ABlp?usp=sharing>

الخطة التنفيذية لمنسق المشروع

<https://drive.google.com/drive/folders/\xgMgVS\abH\Man°\ECezEgsd\B^ABlp?usp=sharing>

نماذج ملف المقرر لمنسق المقرر

<https://drive.google.com/file/d/1nXeYG3fVzM7lqctsPuXnpsihibME48Ni/view?usp=sharing>

٣. إجراءات مراقبة جودة مقررات البرنامج التي تُدرّس من خلال أقسام علمية أخرى.

المسؤولية: تتولى وكالة الكلية للشؤون التعليمية بالتنسيق مع وكالة الكلية للتطوير والجودة مراقبة جودة مقررات البرنامج التي تدرس من خلال أقسام علمية خارج الكلية.

إجراءات مراقبة جودة مقررات البرنامج التي تُدرّس من خلال أقسام علمية أخرى كالتالي:

١. تخاطب عمادة الكلية الكليات الأخرى بأقسامها العلمية لتحقيق متطلبات تقويم المقررات من خلال الأساتذة، ويتم تزويدهم بالنماذج المعتمدة لإعداد ملفات المقررات والتنسيق وفق إجراءات يتم تحديدها في هذه المخاطبات.

٢. تتسلم الكلية من خلال وكالة الكلية للشؤون التعليمية في نهاية كل فصل دراسي ملفات تقويم المقررات التي تدرس من خلال أقسام علمية خارج الكلية وما جاء فيها من ملاحظات ومقترحات.

٣. تتم الاستفادة من التغذية الراجعة من الطلاب حول هذه المقررات من خلال الاستبانات.

٤. تعرض وكالة الشؤون التعليمية خلاصة ما جاء من ملاحظات الأساتذة والطلاب حول جودة هذه المقررات في البرنامج على مجلس الكلية لاتخاذ ما يلزم من إجراءات للتحسين والتطوير وإغلاق دائرة الجودة.

٤. الإجراءات المتبعة للتحقق من التكافؤ بين المقر الرئيس للبرنامج وبقية فروع البرنامج.

الإجراءات المتبعة للتحقق من التكافؤ بين شطري الطلاب والطالبات في البرنامج:

١. بناء أهداف الخطة الاستراتيجية على التكافؤ بين شطري الطلاب والطالبات.

٢. توفير الموارد والمرافق والتجهيزات المتكافئة في كلا الشطرين، بحيث تستوفي متطلبات التدريس والتعلم في البرنامج الذي تقدمه الكلية، ومتطلبات الأبحاث والخدمات المرتبطة به في كل شطر.



٣. تفعيل الاتصال الفعّال والدوري بين الشطرين، والمشاركة الكاملة في عمليات التخطيط وكتابة التقارير وصنع القرار، والتمثيل في عضوية اللجان والمجالس ذات العلاقة.
٤. استطلاع رأي منسوبي الكلية في كلا الشطرين (أعضاء هيئة التدريس، طلاب وطالبات، إداريين) للمساعدة في التخطيط والتقييم والتحسين.
٥. التنسيق بين وكالة الشؤون التعليمية في شطر الطلاب ووكالة شؤون الطالبات لتحقيق التكافؤ بينهما وتقديم الملاحظات وإجراءات التحسين إلى مجلس الكلية لاتخاذ ما يلزم وإغلاق دائرة الجودة.
٦. التوحيد الكامل للعملية التعليمية من خلال الالتزام بتوصيف المقررات المعتمد للشطرين.
٧. توحيد الخطة التنفيذية في العملية التعليمية لأساتذة المقررات، وتوحيدها أيضاً لمنسقي المقررات ومنسقي مشاريع التخرج.
٨. تكليف منسق واحد لكل مقرر يدرس سواء في شطر الطلاب أو الطالبات.
٩. توحيد أسئلة الاختبارات على مخرجات التعلم وبناء المصفوفة، لضمان التكافؤ بين الشطرين.
١٠. رفع تقارير المنسقين المتضمنة (نتائج الطلاب- ونتائج الطالبات) للأقسام العلمية لدراستها وإغلاق دائرة الجودة.
١١. قياس مؤشرات البرنامج في الشطرين وإعداد التقرير الموحد.

٥. إجراءات تطبيق الضوابط المؤسسية للشراكة التعليمية والبحثية (إن وجدت)

لا تنطبق

٦. خطة البرنامج في قياس مخرجات التعلم على مستوى البرنامج وآليات الاستفادة من نتائجها في عمليات التطوير.

دورة خطة قياس نواتج تعلم برنامج كلية أصول الدين:

أولاً: تتضمن الخطة آلية وفترات قياس جميع نواتج تعلم البرنامج، وتوزيع فترات القياس لدورة البرنامج كاملة، وقد تم ذلك من خلال إعداد دليل إرشادي خاص تم إصداره سابقاً للعام الجامعي (١٤٤١-١٤٤٢هـ).



ثانياً: تم تحديد مستوى الأداء المستهدف من خلال ما يلي:

١- من خلال الاستناد إلى مستوى الأداء الفعلي في نفس الناتج لدى دفعة سابقة من الطلاب.

٢- من خلال الاستناد إلى قيمة مرجعية في جهة خارجية.

٣- من خلال الاستناد على تحديد مستوى الأداء المستهدف في القيم المعيارية المتعارف عليها، لاسيما في التخصصات المماثلة أو المشابهة للبرنامج.

٤- من خلال الاستفادة بآراء مجموعة من الخبراء الأكاديميين والمهنيين داخل البرنامج وخارجه، وكذلك الاستفادة من المقارنة المرجعية.

ثالثاً: تم التنوع في استخدام أساليب وأدوات القياس ما بين الاختبارات وأساليب تقويم الأداء المختلفة، كالملاحظة وتقويم المشاريع وملفات الإنجاز... الخ.

رابعاً: تم إعداد هذه الخطة للفصلين الدراسيين -الأول والثاني- من عام 1443هـ وهي امتداد لخطة قياس البرنامج في الفصول السابقة، والتي تحتوي على قياس جميع المقررات، وهذا الفصل الدراسي الأول سيكون خاصاً بقياس المخرجات المعرفية للبرنامج، وسيكون تركيز القياس على المقررات التي تُحقق المخرج في مستوى الممارس سواء في المسار المشترك أو مسار التخصص، أو مستوى التمكن - وغالبها في مسار التخصص -.

وأما الفصل الدراسي الثاني فسيكون القياس خاصاً بالمخرجات المهارية وسيكون التركيز على المقررات التي تُدرس في مسار التخصص لا سيما المقررات التوجيهية مثل مشروع التخرج.

خامساً: تم إعداد الخطة التنفيذية لقياس وتقييم نواتج تعلم البرنامج وفق الآتي:

تم تكوين لجنة لكتابة مخرجات برنامج كلية أصول الدين، بحيث تكون متسقة مع الإطار الوطني للمؤهلات، ووفق رسالة و رؤية وأهداف البرنامج، ثم تم إعداد مصفوفة البرنامج كما تم وضع أساليب تقويم لها وهي:

١- أساليب التقويم المباشرة: والموجودة في توصيف المقرر "الاختبارات، الواجبات، البحوث...)

وكذلك تقييم التدريب الميداني وهذه الأساليب تقدم نتائج يمكن الحكم من خلالها وبصورة مباشرة على مستوى نواتج تعلم البرنامج في مجالات التعلم الثلاثة.

٢- أساليب التقويم غير المباشرة، وتتضمن:

أ- قياس رضا الطلاب عن المقررات والبرنامج.

ب- قياس رضا أعضاء هيئة التدريس، من خلال حث الأعضاء وتدريبهم على استخدام أدوات



التقييم والتأكد من مناسبتها.

ج- قياس رضا جهات التوظيف.

وهذا الأمر يتطلب من مسؤولي الجودة في البرنامج توفير البيانات الناتجة عن هذه الأساليب بشكل

دوري من خلال توفير تقارير حول معدلات إكمال الطلاب في جميع المقررات وفي البرنامج ككل.

سادساً: تتولى لجنة قياس نواتج التعلم جمع النتائج والتوصيات وإعداد تقريراً خاصاً يتضمن أبرز

النتائج والتوصيات المتعلقة بتقويم نواتج التعلم، وإعداد خطة لتنفيذها.

سابعاً: كما تقوم وحدة القياس بجمع وتحليل نتائج الاستطلاعات السابقة "أساليب التقويم غير

المباشرة" في شطري الطلاب والطالبات وتوثيقها في ملف خاص بقياس النواتج.

ثامناً: ثم تتولى وحدة القياس "ممثلة بوحدة الجودة" عرض النتائج على أعضاء القسم وذلك في

المجلس العلمي ومن ثم الاتفاق على الخطط التحسينية.

تاسعاً: تتولى وحدة القياس رفع الخطة التنفيذية إلى وكالة التطوير والجودة والتي بدورها تتابع

تنفيذ خطط التطوير والتحسين مع الجهة المسؤولة.

عاشراً: ترفع بيانات التقرير على نظام الجودة الإلكتروني وتحفظ نسخة منه في ملف مراقبة جودة

العملية التعليمية للاستفادة من نتائجه في إعداد تقرير البرنامج السنوي وبناء خطط التحسين

للفصول القادمة بإذن الله.

ولأجل متابعة ماسبق، تم تشكيل أعضاء للجنة قياس نواتج التعلم لمتابعة الخطة وتنفيذها

الخطة التنفيذية لقياس نواتج التعلم للعام الدراسي - 1443-

تم إعداد خطة تشغيلية شاملة لقياس جميع نواتج التعلم لعام ١٤٤٣هـ وتقسيمها على

فصلين دراسيين:

وفق الآتي:

أولاً: قياس مخرجات البرنامج، المعرفية (الفصل الدراسي الأول) ثم جميع مخرجات البرنامج في

(الفصل الدراسي الثاني)

ثانياً: تم اعتماد نموذج جدول القياس - قبل وأثناء عملية قياس النواتج ونموذج آخر بعد عملية

القياس.

ثالثاً: تم إعداد آلية خاصة بكل مقرر في- قياس القيم - نظراً لتفاوت مفردات المقررات، وبسبب

ظروف التدريس في المرحلة الراهنة لبعض المقررات التي تُدرس عن بعد والتي يصعب قياس نواتج



القيم فيها.

رابعاً: ما يتعلق بتقييم المقررات الخارجية سوف يكون من خلال مخاطبة الكليات للحصول على نتائج القياس.

خامساً: تم إعداد جداول لتوضيح آلية القياس.

سادساً: تم وضع خطة تنفيذية للقياس خاصة بكل مسار في البرنامج تبدأ بقياس النواتج المعرفية فقط، ثم قياس جميع النواتج الباقية.

مصفوفة خطة قياس نواتج التعلم لتوضيح آلية القياس :

رمز الناتج	نوع الناتج	ناتج تعلم البرنامج LOC	طرق التقييم	(معياري الأداء) مستوى الأداء المستهدف	خطة التنفيذ كيف؟ من؟ متى؟ أين
1ع	معرفي	بيان مبادئ علوم القرآن والسنة والعقيدة والعلوم المساندة.	الاختبارات الشفهية والتحريرية الواجبات، التكاليف.	٨٠٪ من الطلاب يحققون ما لا يقل عن ٧٥٪ من الدرجة النهائية	<p><u>كيف: 1- اختيار ناتج تعلم من المقرر مرتبط بالناتج المعرفي للبرنامج وتحديد آلية قياسه.</u></p> <p>٢- حساب نتائج الطلاب .</p> <p>٣- كتابة تقرير النتائج.</p> <p>من:؟ المنسق وأعضاء المقرر.</p> <p>٤- جمع نتائج قياس جميع الشعب من:؟ منسق المقرر .</p> <p>متى: بعد اعتماد جميع نتائج الشعب.(الفصل الدراسي الأول)</p> <p>٥- تحليل النتائج وإعداد خطة التحسين من:؟ وحدة القياس (لجنة قياس نواتج التعلم)</p> <p>٦- عرض النتائج والاتفاق على الخطط التحسينية أين: القسم العلمي.</p>
2ع	معرفي	تفسير الآيات والسور المقررة بأنواع وأساليب	الاختبارات الشفهية والتحريرية الواجبات.	٨٠٪ من الطلاب يحققون ما لا يقل عن	<p><u>كيف: 1- اختيار ناتج تعلم من المقرر مرتبط بالناتج المعرفي للبرنامج وتحديد آلية قياسه .</u></p> <p>٢- حساب نتائج الطلاب .</p>



<p>٣- كتابة تقرير النتائج.</p> <p>من: ؟ المنسق وأعضاء المقرر.</p> <p>٤- جمع نتائج قياس جميع الشعب</p> <p>من: ؟منسق المقرر .</p> <p>متى: بعد اعتماد جميع نتائج الشعب.</p> <p>الفصل الدراسي الأول)</p> <p>٥- تحليل النتائج وإعداد خطة التحسين</p> <p>من: ؟:وحدة القياس (لجنة قياس نواتج التعلم)</p> <p>٦- <u>عرض النتائج والاتفاق على الخطط التحسينية أين: القسم العلمي.</u></p>	<p>٧٥٪ من الدرجة النهائية</p>	<p>التكاليف.</p>	<p>التفسير المختلفة.</p>		
<p><u>كيف: 1- اختيار ناتج تعلم من المقرر مرتبط بالناتج المعرفي للبرنامج وتحديد آلية قياسه .</u></p> <p>٢- حساب نتائج الطلاب .</p> <p>٣- كتابة تقرير النتائج.</p> <p>من: ؟ المنسق وأعضاء المقرر.</p> <p>٤- جمع نتائج قياس جميع الشعب</p> <p>من: ؟منسق المقرر .</p> <p>متى: بعد اعتماد جميع نتائج الشعب.</p> <p>الفصل الدراسي الأول)</p> <p>٥- تحليل النتائج وإعداد خطة التحسين</p> <p>من: ؟:وحدة القياس (لجنة قياس نواتج التعلم)</p> <p>٦- <u>عرض النتائج والاتفاق على الخطط التحسينية أين: القسم العلمي.</u></p>	<p>٨٠٪ من الطلاب يحققون ما لا يقل عن ٧٥٪ من الدرجة النهائية.</p>	<p>الاختبارات الشفهية والتحريرية. الواجبات. التكاليف.</p>	<p>شرح الأحاديث المقررة وفق منهجية الحديث التحليلي.</p>	<p>معرفي</p>	<p>ع3</p>
<p><u>كيف: 1- اختيار ناتج تعلم من المقرر مرتبط بالناتج المعرفي للبرنامج وتحديد آلية قياسه.</u></p> <p>٢- حساب نتائج الطلاب .</p>	<p>٨٠٪ من الطلاب يحققون ما لا يقل عن</p>	<p>الاختبارات الشفهية والتحريرية. الواجبات.</p>	<p>بيان عقيدة أهل السنة والجماعة وأنواع</p>	<p>معرفي</p>	<p>ع (4)</p>



<p>٣- كتابة تقرير النتائج.</p> <p>من: ؟ المنسق وأعضاء المقرر.</p> <p>٤- جمع نتائج قياس جميع الشعب</p> <p>من: ؟منسق المقرر .</p> <p>مق: بعد اعتماد جميع نتائج الشعب.</p> <p>الفصل الدراسي الأول)</p> <p>٥- تحليل النتائج وإعداد خطة التحسين</p>	<p>٧٥٪ من الدرجة النهائية.</p>	<p>التكاليف.</p>	<p>المخالفين في الدين أو في المنهج والسلوك.</p>		
<p>١- حساب نتائج الطلاب .</p> <p>٢- كتابة تقرير النتائج.</p> <p>٣من: ؟ أعضاء هيئة التدريس</p> <p>٤- جمع نتائج قياس جميع الشعب</p> <p>من: ؟منسق المقرر .</p> <p>مق: بعد اعتماد جميع نتائج الشعب.)</p> <p>الفصل الدراسي الثاني)</p> <p>٥- تحليل النتائج وإعداد خطة التحسين</p> <p>من: ؟ وحدة القياس (لجنة قياس نواتج التعلم)</p> <p>٦- عرض النتائج والاتفاق على الخطط التحسينية أين: القسم العلمي.</p>	<p>٨٠٪ من الطلاب يحقون ما لا يقل عن ٧٥٪ من الدرجة النهائية.</p>	<p>الاختبارات الشفهية .</p>	<p>تلاوة الأجزاء المقررة تلاوة خالية من اللحن أثناء التلاوة والحفظ.</p>	<p>مهاري</p>	<p>١م (جميع المسارات)</p>
<p>١- تقاس جميع النواتج المهارية</p> <p>٢- حساب نتائج الطلاب .</p> <p>٣- كتابة تقرير النتائج.</p> <p>من: ؟ أعضاء هيئة التدريس</p>	<p>مقياس تقدير 85 (روبركس) % من الطلاب يحقون تقديرا لا يقل عن 4 من ٥ مقياس تقدير خماسي</p>	<p>البحوث تقديم عروض</p>	<p>كتابة بحث في التخصص (القرآن) ، السنة العقيدة) وفق قواعد البحث، العلمي وطرق التخريج</p>	<p>مهاري</p>	<p>4م (جميع المسارات)</p>

<p>٤- جمع نتائج قياس جميع الشعب من :؟منسق المقرر . متى: بعد اعتماد جميع نتائج الشعب. الفصل الدراسي الثاني) ٥- تحليل النتائج وإعداد خطة التحسين من ؟:وحدة القياس (لجنة قياس نواتج التعلم) ٦- عرض النتائج والاتفاق على الخطط التحسينية أين: القسم العلمي.</p>			والتوثيق.		
<p>كيف: 1- عمل مصفوفة الأسئلة مع الفريق ،مع ملاحظة التركيز على الأسئلة المتعلقة بالنواتج المهارية. ٢- حساب نتائج الطلاب . ٣- كتابة تقرير النتائج. من: ؟ المنسق وأعضاء المقرر. ٤- جمع نتائج قياس جميع الشعب من :؟منسق المقرر . متى: بعد اعتماد جميع نتائج الشعب. الفصل الدراسي الثاني) ٥- تحليل النتائج وإعداد خطة التحسين من ؟:وحدة القياس (لجنة قياس نواتج التعلم) ٦- عرض النتائج والاتفاق على الخطط التحسينية أين: القسم العلمي.</p>	<p>٨٠٪ من الطلاب يحقون ما لا يقل عن ٧٥٪ من الدرجة النهائية</p>	<p>الاختبارات الشفهية والتحريية البحوث. الواجبات.</p>	<p>تطبيق المفاهيم والنظريات والأحكام والقواعد المتعلقة بالعلوم المساندة.</p>		<p>م (5) جميع المسارات</p>
<p>كيف: 1- عمل مصفوفة الأسئلة مع الفريق ،مع ملاحظة التركيز على الأسئلة المتعلقة بالنواتج المهارية. ٢- حساب نتائج الطلاب . ٣- كتابة تقرير النتائج. من: ؟ المنسق وأعضاء المقرر.</p>	<p>٨٠٪ من الطلاب يحقون ما لا يقل عن ٧٥٪ من الدرجة النهائية</p>	<p>الاختبارات الشفهية والتحريية البحوث. الواجبات.</p>	<p>توظيف مباحث علوم القرآن وإعجازه في فهم معاني آيات القرآن الكريم وتفنيد الشبهات</p>	<p>مهاري</p>	<p>م2(قرا) خاص بمسار قسم القرآن</p>



<p>٤- جمع نتائج قياس جميع الشعب من :؟منسق المقرر . متى: بعد اعتماد جميع نتائج الشعب (الفصل الدراسي الثاني) ٥- تحليل النتائج وإعداد خطة التحسين من :؟وحدة القياس (لجنة قياس نواتج التعلم) ٦- عرض النتائج والاتفاق على الخطط التحسينية أين: القسم العلمي.</p>			الواردة حوله.		
<p>كيف: 1- عمل مصفوفة الأسئلة مع الفريق ،مع ملاحظة التركيز على الأسئلة المتعلقة بالنواتج المهارية. ٢- حساب نتائج الطلاب . ٣- كتابة تقرير النتائج. من: ؟ المنسق وأعضاء المقرر. ٤- جمع نتائج قياس جميع الشعب من :؟منسق المقرر . متى: بعد اعتماد جميع نتائج الشعب.(الفصل الدراسي الثاني) ٥- تحليل النتائج وإعداد خطة التحسين من :؟وحدة القياس (لجنة قياس نواتج التعلم) ٦- عرض النتائج والاتفاق على الخطط التحسينية أين: القسم العلمي.</p>	<p>٨٠٪ من الطلاب يحقون ما لا يقل عن ٧٥٪ من الدرجة النهائية</p>	<p>الاختبارات الشفوية والتحريية البحوث الواجبات</p>	<p>تطبيق المفاهيم والنظريات والأصول والقواعد والأحكام المتعلقة بالقرآن الكريم وعلموه.</p>	<p>مهاري</p>	<p>م3(قرا) خاص بمسار قسم القرآن</p>
<p>كيف: 1- عمل مصفوفة الأسئلة مع الفريق ،مع ملاحظة التركيز على الأسئلة المتعلقة بالنواتج المهارية. ٢- حساب نتائج الطلاب . ٣- كتابة تقرير النتائج. من: ؟ المنسق وأعضاء المقرر.</p>	<p>٨٠٪ من الطلاب يحقون ما لا يقل عن ٧٥٪ من الدرجة النهائية.</p>	<p>الاختبارات الشفوية والتحريية البحوث الواجبات</p>	<p>توظيف المعارف والمهارات للتمييز بين الحديث المقبول والمردود، وبين مناهج</p>	<p>مهاري</p>	<p>م2(سنة) خاص بمسار قسم السنة</p>



<p>٤- جمع نتائج قياس جميع الشعب من :؟منسق المقرر . متى: بعد اعتماد جميع نتائج الشعب.(الفصل الدراسي الثاني) ٥- تحليل النتائج وإعداد خطة التحسين من ؟:وحدة القياس (لجنة قياس نواتج التعلم) ٦- <u>عرض النتائج والاتفاق على الخطط</u> <u>التحسينية أين: القسم العلمي.</u></p>			<p>المحدثين، وبين الشماثل والدلائل، وللرد على الشبهات الواردة على حجية السنة.</p>		
<p><u>كيف: 1- عمل مصفوفة الأسئلة مع</u> الفريق ،مع ملاحظة التركيز على الأسئلة المتعلقة بالنواتج المهارية. ٢- حساب نتائج الطلاب . ٣- كتابة تقرير النتائج. من: ؟ المنسق وأعضاء المقرر. ٤- جمع نتائج قياس جميع الشعب من :؟منسق المقرر . متى: بعد اعتماد جميع نتائج الشعب.(الفصل الدراسي الثاني) ٥- تحليل النتائج وإعداد خطة التحسين من ؟:وحدة القياس (لجنة قياس نواتج التعلم) ٦- <u>عرض النتائج والاتفاق على الخطط</u> <u>التحسينية أين: القسم العلمي.</u></p>	<p>٨٠٪ من الطلاب يحقون ما لا يقل عن ٧٥٪ من الدرجة النهائية</p>	<p>الاختبارات الشفهية والتحريرية البحوث. الواجبات. التكاليف.</p>	<p>تطبيق المفاهيم والنظريات والأحكام وقواعد الاستنباط المتعلقة بعلوم السنة.</p>	<p>مهاري</p>	<p>٣م (سنة)</p>
<p><u>كيف: 1- عمل مصفوفة الأسئلة مع</u> الفريق ،مع ملاحظة التركيز على الأسئلة المتعلقة بالنواتج المهارية. ٢- حساب نتائج الطلاب . ٣- كتابة تقرير النتائج. من: ؟ المنسق وأعضاء المقرر.</p>	<p>٨٠٪ من الطلاب يحقون ما لا يقل عن ٧٥٪ من الدرجة النهائية</p>	<p>الاختبارات الشفهية والتحريرية. البحوث. الواجبات. التكاليف.</p>	<p>تحليل النصوص الشرعية وأقوال العلماء المجموعة، وفق منهج أهل السنة</p>	<p>مهاري</p>	<p>٢م (عقد) خاص بمسار قسم العقيدة)</p>



<p>٤- جمع نتائج قياس جميع الشعب من :؟منسق المقرر . مقي: بعد اعتماد جميع نتائج الشعب.(الفصل الدراسي الثاني) ٥- تحليل النتائج وإعداد خطة التحسين من ؟:وحدة القياس (لجنة قياس نواتج التعلم) ٦- <u>عرض النتائج والاتفاق على الخطط</u> <u>التحسينية أين: القسم العلمي.</u></p>			والجماعة.		
<p><u>كيف: 1- عمل مصفوفة الأسئلة مع</u> الفريق ،مع ملاحظة التركيز على الأسئلة المتعلقة بالنواتج المهارية. ٢- حساب نتائج الطلاب . ٣- كتابة تقرير النتائج. من : ؟ المنسق وأعضاء المقرر. ٤- جمع نتائج قياس جميع الشعب من :؟منسق المقرر . مقي: بعد اعتماد جميع نتائج الشعب.(الفصل الدراسي الثاني) ٥- تحليل النتائج وإعداد خطة التحسين من ؟:وحدة القياس (لجنة قياس نواتج التعلم) ٦- <u>عرض النتائج والاتفاق على الخطط</u> <u>التحسينية أين: القسم العلمي.</u></p>	<p>٨٠٪ من الطلاب يحقون ما لا يقل عن ٧٥٪ من الدرجة النهائية</p>	<p>الاختبارات الشفهية والتحريية البحوث الواجبات</p>	<p>توظيف المعارف والمهارات للتمييز بين الحق والباطل والرد على الشبهات والانحرافات في الأديان والفرق والمذاهب وفق منهج أهل السنة والجماعة.</p>	<p>مهاري</p>	<p>3م(عقد) خاص بمسار قسم العقيدة)</p>
<p>يجمع المنسق توصيات أعضاء المقرر في تقرير واحد ويرفعها لوحدة القياس والقسم العلمي.</p>	---	الملاحظة	التعلم الذاتي عبر وسائله المتاحة بطموح وثقة ونزاهة.	قيم	ق1
<p>يجمع المنسق توصيات أعضاء المقرر في تقرير واحد ويرفعها لوحدة القياس والقسم العلمي.</p>	--	الملاحظة	المشاركة في تطوير أداء فرق العمل	قيم	ق2



			بفاعلية ومرونة ومسؤولية.		
يجمع المنسق توصيات أعضاء المقرر في تقرير واحد ويرفعها لوحدة القياس والقسم العلمي.	--	الملاحظة	التمثل بأخلاق الانتماء إلى الدين وإلى الوطن بوساطة واعتماد واعتراز ومسؤولية.	قيم	ق3

انظر خطة القياس لعام ١٤٤٣هـ:

<https://drive.google.com/drive/folders/1r1vRmISjT-SxWP4AlmRqHq-Z7Pqeu2uq?usp=sharing>

٧. مصفوفة تقييم جودة البرنامج

توقيت التقييم	طريقة التقييم	مصدر التقييم	مجالات التقييم
في نهاية الفصل الدراسي	١. استبانة تقييم الطلاب للمقرر. ٢. المقابلات	الطلبة الزميل المراجع النظير	فاعلية التدريس
في نهاية الفصل الدراسي	١. تقرير المقرر من قبل الأستاذ. ٢. مناقشة مجمل تقارير المقررات من قبل القسم العلمي ومجلس الكلية. ٣. تقييم المراجع النظير في بعض المحاضرات. ٤. المقابلات	الطلبة أعضاء مجلس القسم والكلية الزميل المراجع النظير	فاعلية طرق تقييم الطلبة
في منتصف الفصل الدراسي	١. تقييم نتائج الاختبارات الفصلية للمقرر مقارنة بمخرجات تعلم المقرر من قبل لجنة الجودة في القسم برئاسة رئيس القسم ٢. الطرق الواردة في خطة قياس مخرجات التعلم على مستوى البرنامج	رئيس القسم وقيادات البرنامج	تحصيل مخرجات التعلم للمقرر



مجال التقييم	مصدر التقييم	طريقة التقييم	توقيت التقييم
		٣. المقابلات	
مصادر التعلم	الطلبة أعضاء مجلس القسم والكلية المراجع النظير	١. استبانة تقييم الطلاب للمقرر. ٢. تقرير المقرر من قبل الأستاذ. ٣. مناقشة مجمل تقارير المقررات من قبل القسم العلمي ومجلس الكلية. ٤. المقابلات	في نهاية الفصل الدراسي

٨. مؤشرات قياس أداء البرنامج

الفترة الزمنية لتحقيق مؤشرات الأداء المستهدفة (....) عام

رمز المؤشر	مؤشرات الأداء الرئيسية	مستوى الأداء المستهدف	مستوى الأداء الفعلي	مستوى الأداء المرجعي الداخلي	مستوى الأداء المرجعي الخارجي	التحليل	مستوى الأداء الجديد
KPI-P-٠١	نسبة المتحقق من مؤشرات أهداف الخطة التشغيلية للبرنامج	٦٠٪	٨٦٪	٦٠٪	٦٧٪	حقق المستهد ف	٩٠٪
KPI-P-٠٢	تقويم الطلاب لجودة خبرات التعلم في البرنامج	٤,٤	٤,١١	٤,٣٦	٣,٧٢	لم يحقق المستهد ف	٤,٤
KPI-P-٠٣	تقييم الطلاب لجودة المقررات	٤,٢	٤,١٣	٤,٣١	٣,٩١	حقق المستهد ف	٤,٤
KPI-P-٠٤	معدل الإتمام الظاهري	٦٣٪	٥٨,٩%	٢,٩	٦٩,٨٩%	لم يحقق المستهد ف	٦٤٪
					٣,٥		٣,٢
KPI-P-٠٥	معدل استبقاء طلاب السنة الأولى	٤,٢٠	٩٦,٢٪	٤,٩٣	٦٤,٨٪	حقق المستهد ف	٤,٩
					٣,٢		٤,٨
KPI-P-٠٦	مستوى أداء الطلاب في	المجتازون 60%	لم تصل النتائج	لم تصل النتائج	المجتازون	لم يصل	المجتازون 60%

			٣٨,١٣ %						الاختبارات المهنية و/أو الوطنية	
وسيط الدرجات ٥٥			وسيط الدرجات ٣٩,٦٧					وسيط الدرجات ٦٠		
%٤٠	لم يحقق المستهدف	%٣١	%٢٨	%٣٤,٧				الموظفون: 43 %	توظيف الخريجين والتحاقهم ببرامج الدراسات العليا	KPI-P-٠٧
%١٢	لم يحقق المستهدف	%١٤,٥	%١٧	(%١,٤٨)				الملتحقون بالدراسات العليا: %١٢		
٣٢	حقق المستهدف	٤٨	٦٣	٣٢,٥						
		٤٠ طالبة		٣٠ طالبة	٣٥ طالب			٤٥	معدل عدد الطلاب في الصف	KPI-P-٠٨
٤,٣	قارب تحقيق المستهدف	٤,٦	٤,٩٠	٤,١١				٤,٢	تقويم جهات التوظيف لكفاءة خريجي البرنامج	KPI-P-٠٩
٣,٨٠	حقق المستهدف	٣,٦٢	٣,٤٦	٣,٧٧				٣,٢٠	رضا الطلاب عن الخدمات المقدمة	KPI-P-١٠
١٩:٠١	حقق المستهدف	:١,٣٢ ١	٢٧:٠١:٠٠	١٨:٠١				٢٥:٠١:٠٠	نسبة الطلاب إلى هيئة التدريس	KPI-P-١١
٥٩ %	الذكور	%٧٦,٣٢	الذكور %٥٦,٣	الذكور %٦٠	الذكور	الذكور	٦٤, %٤٩	الذكور	النسبة المئوية لتوزيع هيئة التدريس	KPI-P-١٢
٤١ %	الإناث	%٢٣,٦٨	الإناث %٤٣,٧	الإناث %٤٠	الإناث	الإناث	٣٥, %٥٠	الإناث		
١٠ %	أستاذ	١١,٢٥ %	أستاذ %١١	أستاذ %١٠,٧	أستاذ	أستاذ	%١٠	أستاذ		
١٥ %	أستاذ مشارك	١٠,٢٢ %	أستاذ مشارك %١٢	أستاذ مشارك %١٥,٦	أستاذ مشارك	أستاذ مشارك	%١٥	أستاذ مشارك		
٣٦ %	أستاذ مساعد	%٣٧,١٤	أستاذ مساعد %٣١	أستاذ مساعد %٣٠,٣	أستاذ مساعد	أستاذ مساعد	%٣٦	أستاذ مساعد		



٢ ٢ %	محاضر	%٢٦,٢١	محاضر	%٣٤	محاضر	%٢٢	محاضر	%٢٢	محاضر		
١ ٧ %	معيد	%١٥,٨	معيد	%١٢	معيد	%١٠,١	معيد	%١٧	معيد		
%٠	قارب تحقيق المستهدف	٠,٣	٠,٣	%٠,٩		%٠				نسبة تسرب هيئة التدريس من البرنامج	KPI-P-١٣
%٣٦	لم يحقق المستهدف	٥٧,١٢ %	%٢٤,٤	%٢٣,٥		%٦٣				النسبة المئوية للنشر العلمي لأعضاء هيئة التدريس	KPI-P-١٤
١:٠,٦٥	لم يحقق المستهدف	:١,٦٤ ١	١:٠,٣٩	١:٠,٦٢		١:١,٢٥				معدل البحوث المنشورة لكل عضو هيئة تدريس	KPI-P-١٥
١:١,٨	-	لم يقس	لم يقس	١:١,٧		لم يقس				معدل الاقتباسات في المجلات المحكمة لكل عضو هيئة تدريس	KPI-P-١٦
٣,٧	حقق المستهدف	٣,٧٢	٣,٩١	٣,٦٣		٣,٦				رضا المستفيدين عن مصادر التعلم	KPI-P-١٧
%١٠٠	حقق المستهدف	%١٠٠	لم يقس	%١٠٠		%١٠٠				نسبة المقررات التي يجري فيها تقييم للطلاب خلال السنة	KPI-P-١٨
٦٧:٠١:٠٠	لم يحقق المستهدف	١١٢:٠ ١:٠٠	لم يقس	٦٦:٠١:٠٠		٥٠:٠١:٠٠				نسبة إجمالي عدد الطلاب إلى إجمالي عدد الإداريين بالبرنامج.	KPI-P-١٩

ط. بيانات اعتماد التوصيف :

مجلس الكلية	جهة الاعتماد:
٢٨	رقم الجلسة:
١٤٤٣/٩/٢ هـ	تاريخ الجلسة: