



# دليل الطالب

جامعة الإمام محمد بن سعود الإسلامية





معالي الأستاذ الدكتور أحمد بن سالم العامري

رئيس جامعة الامام محمد بن سعود الاسلامية



وكيل الجامعة للدراسات العليا والبحث العلمي  
د. نايف بن محمد العتيبي



وكيل الجامعة  
أ.د. منصور بن عبدالرحمن حيدري



وكيل الجامعة للتطوير المؤسسي والمسؤولية المجتمعية  
د. خلود بنت فواز التميمي



وكيل الجامعة للشؤون التعليمية  
أ.د. فهد بن صالح اللحيدان

## عن جامعة الامام محمد بن سعود الاسلامية

جامعة الإمام محمد بن سعود الإسلامية هي من كبرى المؤسسات العلمية الحكومية الشاملة في مدينة الرياض، تميزت بأنها بدأت مختصة في العلوم الإسلامية والإنسانية، ثم توسعت لتشمل مجالات العلوم والهندسة والطب؛ مواكبةً لتطور متطلبات سوق العمل السعودي واحتياجاته، وإسهاماً في دعم التنمية المستدامة في المملكة العربية السعودية، فهي تقدم - في كلياتها ومعاهدها- برامجاً دراسية في مختلف المجالات والعلوم بكافة المستويات التعليمية؛ من دبلومات وبرامج بكالوريوس وبرامج دراسات عليا حققت من خلالها تميزاً أكاديمياً وبحثياً.

وتوفر الجامعة بيئة علمية مثالية؛ باحتوائها على نخبة متميزة من أعضاء هيئة التدريس، ورعايتها للمعرفة والإبداع في ضوء التعاليم والقيم الإسلامية، وتوفيرها لمجموعة من المرافق الجامعية والخدمات الطلابية المتكاملة، لإعداد خريجين أكفاء قادرين على مواجهة التحديات المعاصرة في طريقهم نحو تحقيق التنمية الاجتماعية والاقتصادية.

وقد أولت عنايتها لخدمة البحث العلمي وتوسيع مجالاته -وطنياً ودولياً- فهي تصدر مجموعة من المجالات العلمية، وتشرف أيضاً على المراكز البحثية وعدد من الجمعيات العلمية، كما حافظت من خلال إرثها الحضاري والعلمي في التعلم والتعليم والبحث العلمي على تعزيز التبادل المعرفي والتواصل الدولي والإسهام في بناء المعرفة وإنتاجها ونشرها.

وتكليلاً لجهودها في استيفاء معايير ضمان الجودة المؤسسية حصلت جامعة الإمام محمد بن سعود الإسلامية على الاعتماد المؤسسي الكامل (إلى عام ٢٠٢٦م) من هيئة تقويم التعليم والتدريب ممثلة بالمركز الوطني للتقويم والاعتماد الأكاديمي

## تأسيس جامعة الامام محمد بن سعود الاسلامية

تأسست جامعة الإمام محمد بن سعود الإسلامية ممثلة في كلية الشريعة في سنة ١٣٧٣هـ ١٩٥٣م، وتطورت منذ ذلك الحين بصورة جذرية حتى أصبحت جامعة في عام ١٣٩٤هـ - ١٩٧٤م، وتقوم الجامعة على إحداث التكامل بين الالتزام بالقيم الإسلامية والتميز الأكاديمي من أجل المساهمة في بناء مجتمع المعلومات والمعرفة.

ويعد المعهد العلمي في الرياض نواة جامعة الإمام محمد بن سعود الإسلامية، فقد تأسس في عام ١٣٧٠هـ - ١٩٥٠م عندما عهد مؤسس المملكة العربية السعودية جلالة الملك عبدالعزيز بن عبدالرحمن آل سعود - رحمه الله - إلى مفتي الديار السعودية آنذاك سماحة الشيخ محمد بن إبراهيم آل الشيخ - رحمه الله - بافتتاح المعهد، تلاه بعد ذلك افتتاح العديد من المعاهد، ثم افتتاح كلية العلوم الشرعية في عام ١٣٧٣هـ، والتي تعرف الآن بكلية الشريعة، وتعد واحدة من أعرق الكليات الشرعية في العام الإسلامي، ثم توالى بعدها افتتاح العديد من الكليات والمعاهد العليا. ويوجد في هذه الكليات أكثر من اثنين وتسعين قسمًا علميًا، وتحوي المدينة الجامعية أيضًا على مدينة متكاملة لتعليم الطالبات، تحمل اسم خادم الحرمين الشريفين الملك عبد الله بن عبد العزيز آل سعود - رحمه الله.

وتسعى الجامعة إلى تلبية حاجات المجتمع السعودي التعليمية والتنموية من خلال إعداد الكوادر البشرية المؤهلة علميًا وثقافيًا وفكريًا لخدمة المجتمع وتوفير بيئة تعليمية وثقافية تخدم احتياجات المؤسسة الأكاديمية والمضي قدمًا في برامج تطوير كوادرها البشرية. كما تسهم الجامعة في دفع عجلة التنمية البشرية من خلال تقديم برامج دراسية متنوعة وعلى مختلف المستويات.

وبالرغم من تميز الجامعة في مخرجاتها الشرعية واللغوية منذ نشأتها، إلا أنها لم تقتصر على ذلك فحسب، بل أنشأت كذلك كليات ومعاهد لتقديم برامج نوعية متخصصة في العلوم الاجتماعية واللغويات والعلوم والحاسب الآلي والإدارة، والاقتصاد، والهندسة، والطب. وتعنى الجامعة بتعليم اللغة العربية لغير الناطقين بها فقد أقامت معهدًا لتعليم اللغة العربية بالرياض، وتضم الجامعة ١٤ كلية وثلاثة معاهد عليا وخمسة معاهد علمية خارج المملكة بالإضافة إلى ٧٠ معهدا علميا منتشرة في مناطق المملكة، وقد

صدر في عام ١٤٤٢ هـ قرار تسكين المعاهد العلمية في وزارة التعليم وذلك تحديدا لاختصاصات الجامعات في التعليم بعد المرحلة الثانوية.

## موقع جامعة الامام محمد بن سعود الاسلامية

يقع الحرم الجامعي الرئيسي للجامعة في مدينة الرياض ويشغل مساحة 7,029,034 متر مربع، ويشمل المدينة الجامعية للطلاب بمساحة قدرها ٢,٧٦٩,٧٢٤ متر مربع ومدينة الملك عبد الله للطالبات تشغل 1,701,885 متر مربع، بالإضافة الى إسكان أعضاء هيئة التدريس وإسكان الطلاب والمنطقة الرياضية.

[الموقع الالكتروني لجامعة الامام محمد بن سعود الاسلامية](#)

## رؤية جامعة الامام محمد بن سعود الاسلامية

التميز في التعليم والبحث العلمي ونشر المعرفة خدمة للوطن والإسلام والإنسانية

## رسالة جامعة الامام محمد بن سعود الاسلامية

تقديم برامج أكاديمية متميزة وإنتاج بحثي نوعي، من خلال بيئة محفزة ونظم إدارية محوكة وتقنية متقدمة وموارد مستدامة وشراكات فاعلة، لتحقيق مخرجات تنافسية تلبي احتياجات سوق العمل وتسهم في بناء الاقتصاد المعرفي وخدمة المجتمع المحلي والعالم.

## قيم جامعة الامام محمد بن سعود الاسلامية

الوسطية والاعتدال

الشفافية

المبادرة

التميز

التشاركية

الاستدامة

المسؤولية

## الوحدات الإدارية الرئيسية للجامعة

الجمعيات العلمية	المراكز البحثية	المعاهد	الإدارات	المراكز	العمادات	الوكالات
١٣	٨	٢	٢١	٧	٥	٤

## الوحدات التعليمية الرئيسية للجامعة

الوحدات التعليمية	عددتها	الأقسام العلمية
كليات مقر الجامعة الرئيس	١٤	البكالوريوس ٦١ الدراسات العليا ٥٢
كليات فروع الجامعة المحلية	١	-
المعاهد العليا	٥	١٢

## الوحدات التعليمية (كليات مقر الجامعة الرئيس بالرياض)

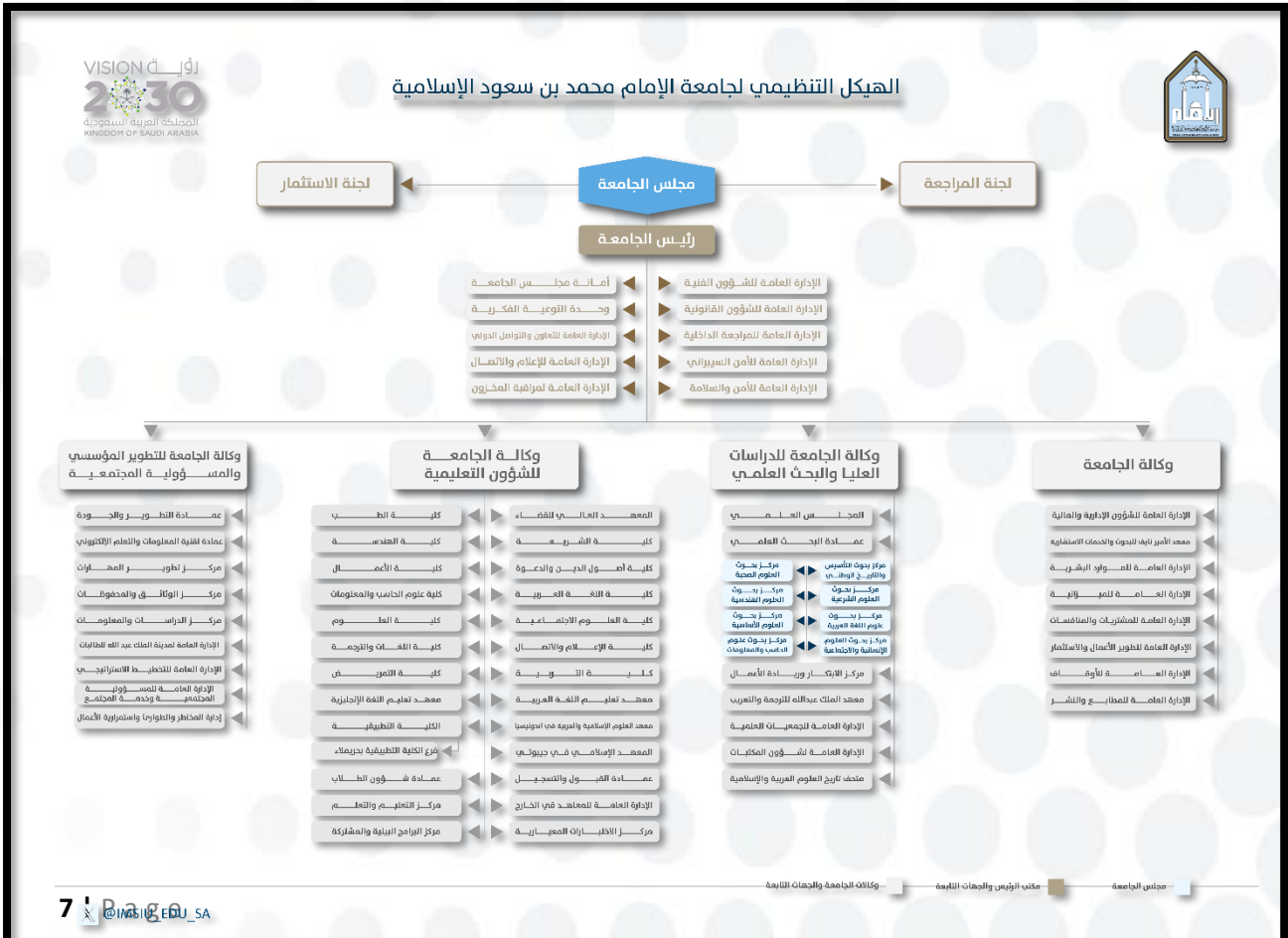
م	الكليات	عدد الأقسام العلمية البكالوريوس	عدد الأقسام العلمية الدراسات العليا
١	كلية الشريعة	٣	٣
٢	كلية أصول الدين	٥	٥
٣	كلية اللغة العربية	٢	٢
٤	كلية اللغات والترجمة	٢	٧
٥	كلية الأعمال	٦	٣
٦	كلية علوم الحاسب والمعلومات	٤	٣
٧	كلية العلوم	٤	٤
٨	كلية العلوم الاجتماعية	٤	٦
٩	كلية الإعلام والاتصال	٥	٥
١٠	كلية الهندسة	٦	-
١١	كلية الطب	١٦	-
١٢	كلية التربية	-	٥
١٣	الكلية التطبيقية	-	٩
١٤	كلية التمريض	٤	-
المجموع	١٤ كلية	٦١	٥٢

## الوحدات التعليمية (معاهد مقر الجامعة الرئيس بالرياض)

م	معاهد مقر الجامعة بالرياض	عدد الأقسام العلمية
١	المعهد العالي للقضاء	٢
٢	معهد تعليم اللغة العربية	٢
٣	معهد تعليم اللغة الإنجليزية	-
٤	معهد العلوم الإسلامية والعربية في إندونيسيا	٤
٥	المعهد الإسلامي في جيبوتي	٤
المجموع	٥ معاهد	١٢

## الوحدات التعليمية (كليات فروع الجامعة المحلية)

م	كليات فروع الجامعة المحلية	عدد الأقسام العلمية
١	الكلية التطبيقية بحريملاء	-
المجموع	١	-







سعادة الدكتور سعود بن عبدالله السهلي

عميد كلية الاعلام والاتصال

## عن كلية الاعلام والاتصال

تحتل كلية الإعلام والاتصال بجامعة الإمام محمد بن سعود الإسلامية مكانة متميزة نظرا لتكامل الدراسات الجامعية والعليا في جميع المراحل التعليمية، إذ تمنح الكلية الدرجات العلمية البكالوريوس والماجستير والدكتوراه • وتسعى من خلال هذه البرامج لرفع مستوى المعرفة العلمية والبحثية، وتعزيز سبل الإبداع والتفكير العلمي، وبناء قيادات إعلامية مبدعة وتفعيل الشراكة المجتمعية، وتسخير المعرفة لخدمة الوطن.

## تأسيس كلية الاعلام والاتصال

تأسست كلية الإعلام والاتصال في عام ١٤٣٣هـ، بعد موافقة مجلس التعليم العالي على تحويل قسم الإعلام إلى كلية، ويأتي هذا التطور متوافقا مع تنامي أهمية الإعلام وتأثيره الكبير والنمو المتسارع الذي يشهده قطاع الاتصال والإعلام علميا وفنيا وتقنيا، إضافة إلى الإقبال المتزايد من قبل الطلاب للالتحاق بتخصصات الاعلام والاتصال المختلفة •

ويعود تأسيس قسم الإعلام إلى عام ١٣٩٦هـ، في المعهد العالي للدعوة الإسلامية، وتم تحويل القسم إلى كلية اللغة العربية في عام ١٤٠١هـ، وبعد ذلك تم دمج القسم مع المعهد العالي للدعوة لتتحول إلى كلية الدعوة والإعلام.

[الموقع الالكتروني لكلية الاعلام والاتصال](#)

## رؤية كلية الاعلام والاتصال

التميز في مجال التعليم والبحث العلمي في علوم الاعلام والاتصال والمساهمة في تسخير المعرفة لخدمة الوطن

## رسالة كلية الاعلام والاتصال

تتطلع كلية الاعلام والاتصال الى رفع مستوى المعرفة العلمية والبحثية لدى طلابها في مجال علوم الاعلام والاتصال، وتعزيز سبل الابداع والتفكير العلمي والتواصل الفعال وتنمية الشعور بالمسؤولية وبناء قيادات إعلامية مبدعة وتفعيل الشراكة المجتمعية، والنشاطات والخدمات الإبداعية للمساهمة في النهوض بالمجتمع.

## أهداف كلية الاعلام والاتصال

- الهدف ١: السعي نحو تأصيل علمي لعلم الاعلام في سبيل الرقي بمستوى الأداء الاعلامي
- الهدف ٢: اعداد الكفاءات البشرية المؤهلة في مجالات الاتصال والاعلام المختلفة للإسهام في دفع عجلة التنمية وتلبية احتياجات المجتمع وسوق العمل
- الهدف ٣: المساهمة في خدمة المجتمع من خلال البحوث النظرية والتطبيقية لقضايا المجتمع
- الهدف ٤: الاسهام في تسخير العمل الإعلامي لخدمة ثوابت الدولة ومصالحها الاستراتيجية وتعزيز اللحمة الوطنية.
- الهدف ٥: تدريب وتنمية وتطوير مهارات الطلاب وقدراتهم في ممارسة العمل الإعلامي
- الهدف ٦: اثراء البحث العلمي والمكتبة الإعلامية بالبحوث والكتب والدراسات العلمية في مجالات الاعلام والاتصال المختلفة.



**الدكتور بسام بن محمد الغانم**

**رئيس قسم العلاقات العامة والاتصال التسويقي**

## عن مسار الإعلان والاتصال التسويقي

يلبي برامج هذا المسار بالقسم رسالة الجامعة وأهدافها التي تقوم على رعاية المعرفة والإبداع والبحث العلمي والقيم الأخلاقية للطلاب والطالبات وأعضاء وعضوات هيئة التدريس ليتمكنوا من تنمية المهارات القيادية، وحتى يكونوا قادرين على خدمة الوطن، من خلال توفير نشاطات نوعية متميزة في التعليم والبحث العلمي، وفي ضوء التعاليم والقيم الإسلامية، وتقوم الجامعة على إحداث التكامل بين الالتزام الإسلامي والتميز الأكاديمي من أجل المساهمة في بناء مجتمع العلم والمعرفة .

تعد برامج هذا المسار بالقسم امتدادا طبيعيا لرسالة وأهداف كلية الإعلام والاتصال حيث يعد أحد فروع العلوم الإنسانية الهامة التي تقدمها الكلية، وتحرص على توفير خبرات تعليمية عالية الجودة للطلاب والطالبات، وتنمية ملكة النقد والتحليل والإبداع لديهم لتحقيق التميز العلمي والبحثي، الأمر الذي يساهم في تأهيل الكوادر البشرية المتخصصة في هذا المجال، والتي تدعم أهداف خطط التنمية في المجتمع، وهذا ما يجعل القسم رافد لسوق العمل من الممارسين في مجال الإعلان والاتصال التسويقي.

وينفرد مسار الإعلان والاتصال التسويقي بأنه أول برنامج تم انشاؤه على مستوى كليات الاعلام. ويتميز بتنوع تخصصاته وتغطيته لكثير من مجالات العمل، فبعد انتهاء الطلاب من دراسة برامج هذا المسار يكون قد اكتسبوا القدرات التالية:

١. قدرات معرفية: تضمن لخريجي الإعلان والاتصال التسويقي تفهم احتياجات المجتمع والاستجابة لها والقدرة على التعبير عنها من خلال تخطيط وتنفيذ حملات الاتصال التسويقي.
٢. قدرات تقنية: تسمح لخريجي الاعلان والاتصال التسويقي بالتمكن من الادوات والتكنولوجيا المختلفة في تنفيذ الاعلان في مختلف الوسائل مع القدرة على التطوير والابداع.
٣. قدرات ابتكارية: تضمن لخريجي الاعلان والاتصال التسويقي امكانية تولد افكار ومقترحات وحلول جديدة تلائم الفئات المستهدفة.
٤. قدرات تطويرية: تعتمد على بناء القدرات اللازمة لاستيعاب ابعاد وعيوب ومشاكل تواجه المؤسسات التي تعمل في مجال الإعلان والاتصال التسويقي مع القدرة على ايجاد بدائل مستحدثة في تطويرها.
٥. قدرات توافقية: تعتمد على استيعاب متغيرات البيئة واحتياجات المجتمع والتقنيات المتاحة واستخدامها بشكل يتوافق مع هذه المتغيرات.

٦. قدرات تخطيطية: تضمن لخريجي الإعلان والاتصال التسويقي سهوله تداول المعارف والمعلومات والمهارات والقدرة على استخدامها في المكان الصحيح في التخطيط للحملات الاعلانية، كما تمكنه من قياده وتوجيه الاخرين سواء في العمليات الابتكارية او التطويرية او الإنتاجية.

## تأسيس برامج الإعلان والاتصال التسويقي

يعتبر برامج الإعلان والاتصال التسويقي من البرامج الرائدة بالمملكة العربية السعودية في هذا المجال، خاصة بعد ما تم تحويل مسار الاتصال التسويقي والإعلان بكلية الدعوة والإعلام إلى قسم الإعلان والاتصال التسويقي وذلك بعد موافقة مجلس التعليم العالي في جلسته - الحادية والسبعين - وتاريخ ١٤/١١/١٤٣٣هـ على تأسيس كلية الإعلام والاتصال بجامعة الإمام محمد بن سعود الإسلامية.

تساهم برامج هذا المسار بالقسم في إعداد الخريجين في مجال الإعلان والاتصال التسويقي وبمستوى عالي من المهارات والكفاءات الإعلامية محلياً وعالمياً، وبما ينسجم مع احتياجات ومتطلبات سوق العمل، ومع تعاليم الشريعة الإسلامية أيضاً.

ويقدم القسم برامج أكاديمية تمثل مناهج علمية متكاملة في تخصص الإعلان والاتصال التسويقي، قادر على استخدام وتوظيف وسائل التقنية الحديثة في مجال التعليم والتدريب لمنسوبي التخصص والدارسين فيه على أفضل وسائل التعليم، حتى يتمكنوا من تحقيق التفاعل الحيوي مع المجتمع ومؤسساته، بجانب إعداد الكفاءات المؤهلة من كافة الجوانب العلمية والعملية في التخصص، لخدمة العمل الإعلامي والمساهمة في دفع عجلة التنمية، و تنمية مهارات تصميم الإعلان واستخدام وسائل الاتصال التسويقي، وتزويد الطلاب بالمستجدات النظرية والتطبيقية الحديثة في مجال الإعلان والاتصال التسويقي التي تساعدهم على إعداد البحوث والدراسات التطبيقية القادرة على جعلهم قادرين على نقد وتحليل الواقع التطبيقي والمشكلات وتقديم الحلول والمقترحات لمواجهتها.

تحتوي البرامج على الكثير من المقررات التي تجمع بين الاعلام والاتصال والتسويق والاعلان، لذلك فإن برامج الإعلان والاتصال التسويقي قادرة على المساهمة في تحقيق رسالة الجامعة التي تقوم على رعاية المعرفة والإبداع والقيم الأخلاقية للطلاب والطالبات وأعضاء هيئة التدريس، حتى يكونوا قادرين على خدمة

الوطن، من خلال توفير نشاطات نوعية متميزة بين التعليم والبحث العلمي وخدمة المجتمع في ضوء التعاليم والقيم الإسلامية.

يتم تدريس برامج التخصص في الحرم الجامعي في مبنى كلية الإعلام والاتصال، ويتوفر مجموعة من أعضاء هيئة التدريس المؤهلين والمدرّبين بشكل نوعي على سد الجانب المعرفي والتطبيقي للطلاب والطالبات في شطريه، كما قام البرنامج بابتعاث عدد من المحاضرين إلى أفضل الجامعات التي تحتل تصنيفات مرتفعة حسب المواقع العالمية المتخصصة للحصول على شهادة الدكتوراة في التخصصات التي تخدم التخصص، وتشير الإحصاءات أن كثير من خريجي البرنامج يعملوا في القطاع الخاص، وهذا يعني أن هناك حاجة ماسة في سوق العمل إلى مؤهلين في مجال الإعلان والاتصال التسويقي.

## رسالة برنامج بكالوريوس الإعلان والاتصال التسويقي

اعداد متخصص مبدع علميا وبحثيا، منافس على المستوى المحلي والعالمي ويلبي احتياجات المجتمع ومتطلبات سوق العمل

## أهداف برنامج بكالوريوس الإعلان والاتصال التسويقي

- الهدف ١: تقديم تعليم متميز ومتكامل ليحقق أعلى معايير الجودة في مجال الإعلان والاتصال التسويقي.
- الهدف ٢: تنمية التفكير العلمي والنقدي التحليلي لدى الطلاب لتمكينهم من حل المشكلات وتقديم مقترحات إبداعية في مجال الإعلان والاتصال التسويقي.
- الهدف ٣: تأهيل الطلاب علميا ومهاريا وتقنيا وتعزيز قيم وأخلاقيات العمل لديهم بما يخدم تنمية المجتمع ويلبي احتياجات سوق العمل.
- الهدف ٤: اثراء البحث العلمي في مجال الإعلان والاتصال التسويقي وتوظيفه للتعامل مع المستجدات المحلية والعالمية.

## خصائص خريجي الإعلان والاتصال التسويقي

مفكر فعال	باحث	متمكن علميا
مهيا لسوق العمل	ملم بالتقنية	صانع حلول ابتكارية
إيجابي متحمل المسؤولية	متواصل مع الآخرين	معترف بالقيم المجتمعية

## مجالات عمل خريجي برنامج بكالوريوس الإعلان والاتصال التسويقي

ت	مسمى المهنة	رمز المهنة
١	أخصائي أبحاث أسواق	٢٤٣١٠٨
٢	مدير إعلام مطبوع	١٤٣١١٥
٣	مصمم إعلان	٢١٦٦٤
٤	مدير خدمة العملاء	١٢٢١٠٢
٥	مدير مراسم	١٢٢٢٠٦
٦	أخصائي مبيعات	٢٤٣١٠٩
٧	مدير مبيعات	١٢٢١٠٤
٨	مدير دراسات أبحاث	١٢٢٣٠٣
٩	مدير دعاية وإعلان	١٢٢٢١
١٠	أخصائي دعاية وإعلان	٢٤٣١١

## مخرجات تعلم برنامج بكالوريوس الإعلان والاتصال التسويقي

### المعرفة والفهم:

١. معرفة الأسس والمفاهيم والقوانين والنظريات العلمية وتطبيقاتها المختلفة التي يقوم عليها الإعلان والاتصال التسويقي
٢. شرح المجالات والتطبيقات الأساسية التي يقوم عليها الإعلان والاتصال التسويقي
٣. معرفة العملية الإعلامية والاتصالية والإدارية بأدواتها المتنوعة وتأثيراتها المختلفة في مجال الإعلان والاتصال التسويقي
٤. معرفة المنهجية العلمية في اعداد البحوث في مجال الإعلان والاتصال التسويقي

### المهارات:

١. التحليل المعرفي والبحثي الاحصائي للحالات التي تواجه منظمات الإعلان والاتصال التسويقي، ونقدها، وتقييمها، وتقويمها
٢. استخدام الأسس والأدوات والأساليب المختلفة للتخطيط والتنفيذ والإنتاج والقياس في مجال الإعلان والاتصال التسويقي



٣. تصميم الإعلان بشكل ابداعي بالاعتماد على التفكير الخلاق وتطوير التكنولوجيا المتقدمة
٤. ادارة المشاريع وتنفيذها في مجال الإعلان والاتصال التسويقي بمختلف قطاعات الأعمال محليا وعالميا

#### القيم:

١. قيادة فريق العمل بكفاءة ومرونة والعمل بروح الفريق لاتخاذ قرارات منطقية مدعمة بالأدلة
٢. التعلم الذاتي في تطوير المهارات المعرفية والمهنية في تحقيق السلامة على المستوى الشخصي والمجتمعي
٣. إنجاز المهام باحترافية وفقا للأخلاقيات المهنية والممارسات الإعلامية القائمة على تعاليم الدين الإسلامي

### الساعات الدراسية للخطة الدراسية حسب المتطلبات الأكاديمية

النسبة المئوية	الساعات المعتمدة	عدد المقررات	إجباري / اختياري	مكونات الخطة الدراسية
١٢,٥%	٢٠	١٠	إجباري	متطلبات الجامعة
٣,٧٥%	٦	٢	اختياري	
١٠%	١٦	٨	إجباري	متطلبات الكلية
٢,٥%	٤	٢	اختياري	
٦٠%	٩٦	٢٧	إجباري	متطلبات البرنامج
—	—	—	اختياري	
٣,٧٥%	٦	١	إجباري	مشروع التخرج
٧,٥%	١٢	١	إجباري	التدريب الميداني
—	—	—	—	سنة الامتياز
—	—	—	—	أخرى
١٠٠%	١٦٠	٥١	الإجمالي	

## المتطلبات الجامعية

### آلية اختيار الطلاب من حزم المتطلبات الجامعية

الظوابط	عدد الساعات	المقرر	الحزمة
<ul style="list-style-type: none"> <li>يختار الطلبة مقررين من هذه الحزمة على أن يكون: مقرر القرآن الكريم أحدهما، وتحجب هذه الحزمة عن طلبة الكليات الشرعية.</li> </ul>	2	<ul style="list-style-type: none"> <li>القرآن الكريم</li> <li>دراسات في السنة النبوية</li> <li>مقاصد الشريعة</li> <li>العقيدة</li> <li>فقه العبادات والأسرة</li> </ul>	المعارف والقيم الإسلامية
<ul style="list-style-type: none"> <li>يختار الطلبة مقررين من هذه الحزمة.</li> </ul>	2	<ul style="list-style-type: none"> <li>دراسات في السيرة النبوية</li> <li>التاريخ الوطني</li> <li>مهارات العمل التطوعي</li> <li>فقه الحقوق والواجبات</li> <li>البيئة والتنمية المستدامة</li> </ul>	المعارف والقيم التاريخية والوطنية والاجتماعية
<ul style="list-style-type: none"> <li>يختار الطلبة مقررين من هذه الحزمة عدا طلبة الكليات الشرعية يختارون (3) مقررات من هذه الحزمة.</li> <li>تحجب هذه الحزمة عن طلبة كلية الاقتصاد والعلوم الإدارية.</li> <li>يحجب مقرر (مهارات اللغة الإنجليزية) عن طلبة الكليات التي يتطلب القبول فيها حداً معيناً من اختبارات اللغة الإنجليزية المعيارية مثل الايلتس وستيب... الخ.</li> </ul>	2	<ul style="list-style-type: none"> <li>قيم العمل وأخلاقياته</li> <li>الابتكار وريادة الأعمال</li> <li>مهارات القيادة</li> <li>مهارات التخطيط المالي</li> <li>مهارات اللغة الإنجليزية</li> </ul>	المهارات المهنية وسوق العمل
<ul style="list-style-type: none"> <li>يختار الطلبة مقررين من هذه الحزمة على أن تكون: المهارات اللغوية أحدهما، عدا طلبة كلية اللغة العربية يختارون مقررين من المقررات غير التخصصية.</li> <li>يختار طلبة كلية الاقتصاد والعلوم الإدارية (3) مقررات من هذه الحزمة على أن تكون: المهارات اللغوية إحدى تلك المقررات.</li> </ul>	2	<ul style="list-style-type: none"> <li>مهارات الاتصال</li> <li>المهارات اللغوية</li> <li>مهارات التحرير والخطاب</li> <li>الصحة النفسية</li> <li>الثقافة الصحية</li> </ul>	المهارات التواصلية والشخصية
<ul style="list-style-type: none"> <li>يختار الطلبة مقررين من هذه الحزمة.</li> <li>يختار طلبة الكليات الشرعية (3) مقررات من هذه الحزمة.</li> <li>يختار طلبة كلية الاقتصاد والعلوم الإدارية (3) مقررات من هذه الحزمة.</li> </ul>	2	<ul style="list-style-type: none"> <li>مهارات التعلم الجامعي</li> <li>مهارات القراءة</li> <li>المهارات التقنية</li> <li>مهارات التفكير</li> <li>أساسيات الإحصاء</li> </ul>	المهارات الأكاديمية

## نمط تدريس مقررات المتطلبات الجامعية

- يكون نمط تدريس كافة مقررات المتطلبات الجامعية هو التعليم الالكتروني الكامل (باستثناء مقرر القرآن الكريم فيكون نمط تدريسه هو المحاضرات التقليدية الحضورية).
- تنظيم وعقد الاختبارات النهائية للمقرر حضوريا

## آلية التواصل مع وحدة المتطلبات الجامعية



011 2588620



vpo@imamu.edu.sa



imsiu\_VREA

# الخطة الدراسية لبرنامج بكالوريوس الإعلان والاتصال التسويقي

عدد مقررات البرنا ٥٢	الإعلام والاتصال	الكلية	الفصل الدراسي الأول ١٤٤٥
عدد وحدات البرنامج ١٥٨	بكالوريوس الإعلان	البرنامج	الإعلان والاتصال التسويقي

المستوى : العاشر الإعلان والاتصال ١ (١٤) روح (٤) مقر			
م	رمز المقرر	اسم المقرر	الوحدات
١	١٤١١	إدارة مشاريع الاتصال	٣
المستوى : الحادي عشر الإعلان والاتصال ١ (١٢) روح (٢) مقر			
م	رمز المقرر	اسم المقرر	الوحدات
١	١٤٢٤	شروع تخرج	١
٢	١٤٢٦	التقاييس التسويقي	٣
٣	١٤٢٢	محدث الاتصال التسويقي والإعلان	٤
المستوى : الثاني عشر الإعلان والاتصال ١ (١٢) روح (١) مقر			
م	رمز المقرر	اسم المقرر	الوحدات
١	١٤٣١	تدريب تعاوني	١٢
المستوى : متطلب جامعي متطلب لاختباري كلية ١ (٢) روح (١) مقر			
م	رمز المقرر	اسم المقرر	الوحدات
١	٢١٠٤	لمنحل الاجتماعي والنفسى للإعلام	٦
٢	٢١٠٥	مادة إعلامية باللغة الإنجليزية	٦
٣	٢١٠٦	مستل العلوم السياسية	٦
٤	٢١٠٧	اتراخ لتحديث والمعاصر	٦
المستوى : متطلب جامعي متطلب لاختباري كلية ١ (٢) روح (١) مقر			
م	رمز المقرر	اسم المقرر	الوحدات
١	٢٢٠٥	الجغرافيا السياسية	٦
٢	٢٢٠٦	الترجمة الإعلامية	٦
٣	٢٢٠٧	الإعلام وقضايا المجتمع	٦
٤	٢٢٠٨	لمنظمات الدولية والثانور الدولي	٦
المستوى : متطلب جامعي متطلب لاختباري تخصص ١ (٣) روح (١) مقر			
م	رمز المقرر	اسم المقرر	الوحدات
١	١٢١١	من الأثناء	٣
٢	١٢٢٢	لمتواج الأناص والتلفزيوني	٣
٣	١٢٢٣	تصميم الموترات السمعية والبصرية	٣
المستوى : متطلب جامعي متطلب لاختباري تخصص ١ (٣) روح (١) مقر			
م	رمز المقرر	اسم المقرر	الوحدات
١	٢٤٢٢	التفكير الإنساني	٣
٢	١١٢٢	كتابة المديارور	٣
٣	١٣١٣	إنتاج الرسوم المتحركة	٣
المستوى : * متطلب جامعي اجباري (٤) روح (٢) مقر			
م	رمز المقرر	اسم المقرر	الوحدات
١	١٠٠١	أقران الكريم	٦
٢	١٠٠٢	لمهارات التوعية	٦
المستوى : متطلب ١ للمعارف والقيم الاس (٢) روح (١) مقر			
م	رمز المقرر	اسم المقرر	الوحدات
١	١٠٠١	مأسدة شريفة	٦
٢	١٠٠٢	برامبات في المدة النبوية	٦
٣	١٠٠٣	العقيدة	٦
٤	١٠٠٤	فقه العبادات والأسرة	٦
المستوى : متطلب ٢ قيم تاريخية ووطنية (٤) روح (٢) مقر			
م	رمز المقرر	اسم المقرر	الوحدات
١	١٠٠١	برامبات في السيرة النبوية	٦
٢	١٠٠٢	التاريخ الوطني	٦
٣	١٠٠٣	فقه الخردو والوحدات	٦
٤	١٠٠٤	أبوة والأنسبة المسندة	٦
٥	١٠٠٥	لمهارات العمل التطوعي	٦

المستوى : متطلب ٣ للمهارات المهنية وسوة (٤) روح (٢) مقر			
م	رمز المقرر	اسم المقرر	الوحدات
١	١٠٠١	لمهارات القيادة	٦
٢	١٠٠٢	لأبتكار وريادة الأعمال	٦
٣	١٠٠٣	قيم العمل والمخاطبات	٦
٤	١٠٠٤	لمهارات التخطيط المالي	٦
٥	١٠٠٥	لمهارات اللغة الإنجليزية	٦
المستوى : متطلب ٤ للمهارات التواصلية وا (٢) روح (١) مقر			
م	رمز المقرر	اسم المقرر	الوحدات
١	١٠٠١	لمهارات التحرير والخطاب	٦
٢	١٠٠٢	لثقافة الصحوة	٦
٣	١٠٠٣	لنفسانية	٦
المستوى : متطلب ٥ للمهارات الأكاديمية (٤) روح (٢) مقر			
م	رمز المقرر	اسم المقرر	الوحدات
١	١٠٠١	لمهارات التفكير	٦
٢	١٠٠٢	لمهارات القراءة	٦
٣	١٠٠٣	لمهارات الكتابة	٦
٤	١٠٠٤	لمهارات الإحصاء	٦
٥	١٠٠٥	لمهارات التعلم الجمعي	٦

المستوى : الأول الإعلان والاتصال ١ (١٠) روح (٤) مقر			
م	رمز المقرر	اسم المقرر	الوحدات
١	١١٠١	الإعلام السعودي	٢
٢	١١٠٢	مخول إلى الاتصال	٢
٣	١١١١	مخول إلى الاتصال التسويقي	٣
٤	١١٢٢	سبس الإعلان	٣
المستوى : الثاني الإعلان والاتصال ١ (١٠) روح (٣) مقر			
م	رمز المقرر	اسم المقرر	الوحدات
١	١١٢١	لمصطلحات إنجليزية في التخصص	٣
٢	١١٢٢	لأتصال التسويقي الرقمي	٣
٣	١١٢٣	لأصوير الرقمي (١)	٣
المستوى : الثالث الإعلان والاتصال ١ (٥) روح (٢) مقر			
م	رمز المقرر	اسم المقرر	الوحدات
١	١١٣١	لأنتاج السور التسويقي	٣
٢	١١٣٢	لأكتابة وسائل الإعلام	٣
المستوى : الرابع الإعلان والاتصال ١ (١٠) روح (٣) مقر			
م	رمز المقرر	اسم المقرر	الوحدات
١	١٢٠٥	لمهج البحث الإعلامي	٢
٢	١٢١١	لأصوير الرقمي (٢)	٤
٣	١٢١٢	لأبرام تصميم للموسوية (١)	٤
المستوى : الخامس الإعلان والاتصال ١ (٨) روح (٣) مقر			
م	رمز المقرر	اسم المقرر	الوحدات
١	١٢٠٦	لمخربزات الاتصال	٢
٢	١٢٠٧	لأسماء التليفوني	٢
٣	١٢١١	لمصميم الإعلان (١)	٤
المستوى : السادس الإعلان والاتصال ١ (١١) روح (٣) مقر			
م	رمز المقرر	اسم المقرر	الوحدات
١	١٢٠٨	لأنتلثا والإعلاميات الإعلامية	٢
٢	١٢٢١	لملوك المستهلك	٢
٣	١٢٢٢	لأبرام التصميم للموسوية (٢)	٦
المستوى : السابع الإعلان والاتصال ١ (٦) روح (٢) مقر			
م	رمز المقرر	اسم المقرر	الوحدات
١	١٢٠٩	لأراي العام	٢
٢	١٢١١	لأعامة التجارية	٢
المستوى : الثامن الإعلان والاتصال ١ (١١) روح (٣) مقر			
م	رمز المقرر	اسم المقرر	الوحدات
١	١٢٢٤	لأتصال التسويقي للمكتمل	٣
٢	١٢٢٥	لمجربة العمل	٣
٣	١٢٢٦	لمصميم الإعلان (٢)	٤
المستوى : التاسع الإعلان والاتصال ١ (١٤) روح (٤) مقر			
م	رمز المقرر	اسم المقرر	الوحدات
١	١٢٢٧	لمصميم الهوية البصرية	٤
٢	١٢٢٨	لمصميم للعلبات	٣
٣	١٢٢٩	لأكولوجيا الاتصالات التسويقي	٣
٤	١٢٣٤	لمصمليات الاتصال التسويقي	٤
المستوى : العاشر الإعلان والاتصال ١ (١٤) روح (٤) مقر			
م	رمز المقرر	اسم المقرر	الوحدات
١	١٤١١	لمصميم المواقع الإلكترونية وإدارتها	٤
٢	١٤١٢	لمصمليات الاتصال التسويقي	٤
٣	١٤١٣	لأتصال تسويقي دولي	٣

## العبء التدريسي للطلاب

الفصل الدراسي الثالث		الفصل الدراسي الثاني		الفصل الدراسي الأول		
١٤	المستوى ٣	١٤	المستوى ٢	١٤	المستوى ١	السنة الأولى
١٣	المستوى ٦	١٢	المستوى ٥	١٤	المستوى ٤	السنة الثانية
١٤	المستوى ٩	١٢	المستوى ٨	١٢	المستوى ٧	السنة الثالثة
١٢	المستوى ١٢	١٣	المستوى ١١	١٤	المستوى ١٠	السنة الرابعة
١٥٨ وحدة دراسية معتمدة						مجموع الساعات المعتمدة

## التوصيف المختصر للمقررات الدراسية

المستوى الأول				
م	رمز ورقم المقرر	اسم المقرر	الوحدات الدراسية	وصف المقرر
١	علم ١١٠٢	مدخل الى الاتصال	٢	يتضمن مفهوم الاتصال وأشكاله ومستوياته وعناصره وتاريخ وتطور وسائل الاتصال وتأثيراتها الحضارية والاجتماعية، والتعرف على أهم وظائف الاتصال في المجتمع.
٢	علم ١١٠١	الإعلام السعودي	٢	يركز هذا المقرر على نشأة وتطور وسائل الإعلام في المملكة العربية السعودية ضمن الإطار السياسي والاقتصادي والاجتماعي والتقني، فهو يقدم دراسة شاملة عن الأنظمة الإعلامية في المملكة العربية السعودية.
٣	سوق ١١١١	مدخل الى الاتصال التسويقي	٣	يحتوي المقرر على تهيئة عامة لتخصص الاتصال التسويقي وأساسياته والتعريف بمفهومه وعناصر مزيج الاتصال التسويقي المختلفة، والاتجاهات الحديثة فيه.
٤	سوق ١١١٣	أسس الاعلان	٣	هو مقرر يهدف إلى تعريف الطلاب بمفهوم الإعلان وأسس، ويغطي مواضيع مثل استراتيجيات الإعلان، وتحليل الجمهور المستهدف، وأدوات الترويج ووسائل الإعلان المختلفة، وأهمية التسويق والاتصال في عمليات الإعلان.

المستوى الثاني				
م	رمز ورقم المقرر	اسم المقرر	الوحدات الدراسية	وصف المقرر
١	سوق ١١٢١	مصطلحات انجليزية في التخصص	٣	يُعد ركيزة أساسية لتعزيز مهارات الطلاب في اللغة الإنجليزية، وفتح آفاق جديدة أمامهم في المجالات المهنية والأكاديمية.
٢	سوق ١١٢٢	الاتصال التسويقي الرقمي	٣	يُعد أداة أساسية لنجاح أي عمل تجاري، حيث يُتيح للشركات الوصول إلى جمهورها المستهدف بشكل مباشر وفعال، وتعزيز علامتها التجارية، وتحقيق أهدافها التسويقية.
٣	سوق ١١٢٣	التصوير الرقمي ١	٤	يُقدم مدخلاً ممتعاً إلى عالم التصوير الرقمي، حيث يتعرفون على أساسيات الكاميرا الرقمية، وأنواعها، ومكوناتها، ووظائفها. ومهارات التصوير الأساسية.

المستوى الثالث				
م	رمز ورقم المقرر	اسم المقرر	الوحدات الدراسية	وصف المقرر
١	سوق ١١٣١	انتاج المحتوى التسويقي	٣	يُعد أداة قيمة لتعزيز علامة تجارية، وجذب العملاء، وتحقيق أهداف تسويقية ناجحة. يُقدم المقرر للطلاب رحلة مُمتعة عبر عالم الإبداع والتواصل، حيث يتعلمون كيفية إنشاء محتوى مُتقن وجذاب يلامس مشاعر الجمهور ويُحفزه على اتخاذ قرار الشراء.
٢	علم ١١٠٣	الكتابة لوسائل الاعلام	٢	تُعد الكتابة لوسائل الإعلام مهارة أساسية لمن يسعى للعمل في مجال الصحافة، أو التسويق، أو العلاقات العامة، أو أي مجال يتطلب التعبير عن الأفكار والمعلومات بشكل مُتقن وفعال.

المستوى الرابع				
م	رمز ورقم المقرر	اسم المقرر	الوحدات الدراسية	وصف المقرر
١	علم ١٢٠٥	منهج البحث الاعلامي	٢	التعريف بالبحث العلمي الإعلامي مفهومه وسماته وأساسيات كتابة البحوث العلمية وأنواع البحوث الإعلامية ومجتمعاتها وعيناتها والأدوات المستخدمة في جمع البيانات مع عرض لموضوعات لبحوث علمية في مجال الإعلام والاتصال مع الاستشهاد بتطبيقات لخطط بحثية في مجال الدراسات الإعلامية.
٢	سوق ١٢١١	التصوير الرقمي ٢	٤	يُركّز هذا المقرر على تعزيز مهارات الطلاب في التصوير الرقمي، من خلال تعليمهم تقنيات مُتقدمة مثل: التحكم في التعريض الضوئي، واستخدام العدسات المُختلفة، وتحرير الصور باستخدام برامج تحرير الصور المُتخصصة.
٣	سوق ١٢١٢	برامج التصميم الحاسوبي ١	٤	يقدم مقرر برامج التصميم الحاسوبية ١ تعريفاً بأسس التصميم الاعلاني وعناصره وأبرز البرامج الحاسوبية المستخدمة في مجال التصميم ومعالجة الصور (Photoshop) و (Illustrator)، ويمكن الطلاب من تحليل التصميم وتنفيذ التصميم الكاملة باستخدام برامج التصميم الاحترافية

المستوى الخامس				
م	رمز ورقم المقرر	اسم المقرر	الوحدات الدراسية	وصف المقرر
١	علم ١٢٠٦	نظريات الاتصال	٢	يعرض هذا المقرر مفهوم النظرية ووظائفها وأهداف نظريات الإعلام، مع دراسة أبرز النظريات التي تفسر التأثير الإعلامي على الجمهور المستهدف، وكذلك النظريات التي تتعلق بالقائم بالاتصال والوسيلة والرسالة والجمهور المستهدف، كما يهدف إلى اختيار النظرية الملائمة لدراسة هذه الظاهرة أو المشكلة.
٢	علم ١٢٠٨	الإحصاء التطبيقي	٢	تطبيق المنهج العلمي واستخدام الاساليب الاحصائية المناسبة في تحليل البيانات وحسابات الارقام القياسية لبعض الظواهر في المجتمع، وإجراء البحوث الإعلامية وقياس العلاقات والتنبؤ بالقيم المستقبلية.
٣	سوق ١٢٢١	تصميم الإعلان ١	٤	يُقدم هذا المقرر للطلاب مدخلاً مُمتعاً إلى عالم تصميم الإعلان، حيث يتعرفون على أساسيات تصميم الإعلان، وأنواع الإعلانات المُختلفة، وعناصر الإعلان الفعال. ومهارات التصميم الأساسية

المستوى السادس				
م	رمز ورقم المقرر	اسم المقرر	الوحدات الدراسية	وصف المقرر
١	علم ١٢٠٤	الأنظمة والأخلاقيات الإعلامية	٢	يُعدّ فهم الأنظمة والأخلاقيات الإعلامية ضرورياً لمن يسعى للعمل في مجال الإعلام، أو أي مجال يتطلب التعامل مع المعلومات والأخبار. يُقدم المقرر "الأنظمة والأخلاقيات الإعلامية" للطلاب رحلة مُمتعة عبر عالم الإعلام، حيث يتعلمون كيفية التعامل مع المعلومات بشكل مُسؤول وأخلاقي، وفهم القوانين والأنظمة المنظمة لعمل الإعلام، والتعرف على تحديات المهنة في العصر الرقمي.
١	سوق ١٢٣١	سلوك المستهلك	٣	يقدم هذا المقرر دراسة شاملة للنماذج والمفاهيم النظرية والسلوكية المصممة لفهم سلوك المستهلك في إطار ممارساته التسويقية. ويقدم غطاء معرفي واسع يربط سلوك المستهلك بعدد من العلوم مثل علم النفس، والسكان، والعلوم الاجتماعية، والسلوكية.
٢	سوق ١٢٣٢	برامج التصميم الحاسوبي ٢	٦	يقدم المقرر برامج التصميم الحاسوبية ٢ تعريفاً بأسس تصميم وتحرير الإعلان المرئي، وأبرز البرامج الحاسوبية المستخدمة في إنتاج الإعلان (Final cut) و (Premier)، ويمكن الطلاب من تحليل ومعالجة الصور والرسوم الحاسوبية وتوظيفها في برامج الإنتاج.

المستوى السابع				
م	رمز ورقم المقرر	اسم المقرر	الوحدات الدراسية	وصف المقرر
١	علم ١٣٠٨	الرأي العام	٢	التعريف بالرأي العام من حيث نشأته ومفهومه، ووظائفه وخصائصه، والعوامل المؤثرة في تكوين

				الرأي العام من حيث الدوافع، والمعتقدات، والاتجاهات، والثقافة.
٢	سوق ١٣١١	العلامة التجارية	٣	تعتبر إدارة العلامات التجارية وظيفة اتصال تشمل عمليات تحليل وتخطيط كيفية طرح العلامة التجارية في السوق، والهدف من ذلك تقديم العلامة التجارية للجمهور والحفاظ على السمعة المنشودة لها في السوق. فضلاً عن أن تطوير علاقة جيدة مع الجمهور المستهدف هو أمر ضروري لإدارة العلامات التجارية. تتضمن العناصر الملموسة من إدارة العلامات التجارية المنتج نفسه، والمظهر والسعر والتغليف وغير ذلك. أما العناصر غير الملموسة فتشمل الخبرة التي يكتسبها المستهلك من المنتج والعلاقة التي تربطه بالعلامة التجارية.

### المستوى الثامن

م	رمز ورقم المقرر	اسم المقرر	الوحدات الدراسية	وصف المقرر
١	سوق ١٣٢٤	الاتصال التسويقي المتكامل	٣	يوضح مقرر الاتصال التسويقي المتكامل مفهوماً شاملاً لنموذج الاتصال التسويقي المتكامل والظروف التاريخية التي نشأ في ظلها هذا النموذج والفرق بينه وبين نموذج الاتصال التسويقي التقليدي، كما يقدم تفصيلاً لآلية تكامل عناصر المزيج الترويجي مع بعضها البعض.
٢	سوق ١٣٢٢	تجربة العميل	٤	يُعدُّ أحد أهمِّ العوامل لنجاح أيِّ شركةٍ أو مشروع. يُقدِّم المقرر رحلةً مُمتعةً عبر عالمٍ يركِّز على احتياجات العملاء وتوقعاتهم، حيث يتعلمون كيفية تصميم رحلة مُتكاملة للعميل، وتقديم تجربة مُرضية تُحفِّزه على التعامل مع الشركة مرَّةً أُخرى، والترويج لها بين مُعارفه.
٣	سوق ١٣٢٣	تصميم الإعلان ٢	٤	يُركِّز هذا المقرر على تعزيز مهارات الطلاب في تصميم الإعلانات، من خلال تعليمهم تقنيات مُتقدمة مثل: تصميم الإعلانات الرقمية، وتصميم الإعلانات المطبوعة، وتصميم الإعلانات التلفزيونية، وتصميم الإعلانات الخارجية.

### المستوى التاسع

م	رمز ورقم المقرر	اسم المقرر	الوحدات الدراسية	وصف المقرر
١	سوق ١٣٣١	تصميم الهوية البصرية	٤	يُقدِّم المقرر للطلاب رحلةً مُمتعةً عبر عالمٍ يركِّز على تصميم هويةٍ مُميَّزة تُعبِّر عن جوهر العلامة التجارية، حيث يتعلمون كيفية تصميم شعارٍ مُقتنع، واختيار ألوانٍ مناسبة، وتصميم خطوطٍ مُتناسقة، وإنشاء عناصر بصريةٍ مُوحدةٍ تُستخدم في مختلف أنشطة العلامة التجارية.



٢	سوق ١٣٣٢	تسويق الفعاليات	٣	تُعَد أداة قيمة لمن يسعى للتواصل مع جمهوره المستهدف، وتعزيز علامته التجارية، وتحقيق أهدافه التسويقية. ويركز على تنظيم وإدارة الفعاليات بشكلٍ مُحترِف، حيث يتعلمون كيفية تخطيط الفعاليات، وتحديد الميزانية، واختيار الموقع المناسب، وتصميم برامج مُقتنعة، والترويج للفعالية، وإدارة العمليات اللوجستية، وتقييم نتائج الفعالية.
٣	سوق ١٣٣٣	تكنولوجيا الاتصالات التسويقية	٣	تُعَد أداة قيمة لمن يسعى للوصول إلى جمهوره المستهدف بشكلٍ فعّال، وتعزيز علامته التجارية، وتحقيق أهدافه التسويقية. حيث يتعلمو الطلاب كيفية استخدام مختلف أدوات التكنولوجيا للتواصل مع العملاء، وبناء علاقات مُستدامة معهم، وتحقيق نتائج مُقتنعة في حملاتهم التسويقية.
٤	سوق ١٣٣٤	تخطيط حملات الاتصال التسويقي	٤	يستعرض هذا المقرر أهمية التخطيط لحملات الاتصال التسويقي وكيفية تصميمها وتنفيذها.

المستوى العاشر				
م	رمز ورقم المقرر	اسم المقرر	الوحدات الدراسية	وصف المقرر
١	سوق ١٤١١	تصميم المواقع الالكترونية وادارتها	٤	يركز على تصميم مواقع إلكترونية متناسقة وفعّالة، حيث يتعلمون كيفية استخدام أدوات مُتقدمة لتصميم مواقع جذابة وسهلة الاستخدام، وإدارة محتوى الموقع، وتحسين أداء الموقع على محركات البحث، وتسويق الموقع بشكلٍ فعّال.
٢	سوق ١٤١٢	تطبيقات الاتصال التسويقي	٤	يركز على استخدام مختلف أدوات الاتصال التسويقي بشكلٍ مُتكامِل، حيث يتعلمون كيفية استخدام الإعلانات، والعلاقات العامة، والتسويق المباشر، والتسويق الرقمي، والترويج للمبيعات، لخلق حملاتٍ تسويقية ناجحة تحقق نتائج مُقتنعة.
٣	سوق ١٤١٣	الاتصال التسويقي الدولي	٣	يتناول مقرر التسويق الدولي الاستراتيجيات والآليات المهمة والأساليب التسويقية المهمة للتوسع وتنمية المشاريع في الأسواق الجديدة بشكلٍ دولي.
٤	سوق ١٤١٤	إدارة المشاريع الاتصالية	٣	يركز على تخطيط وتنفيذ وإدارة المشاريع الاتصالية بشكلٍ احترافي، حيث يتعلمون كيفية تحديد أهداف المشروع، ووضع خطة عمل مُفصلة، وإدارة الميزانية، وتحديد المهام، وتوزيع المسؤوليات، وتنسيق العمل بين مختلف الفرق، وتقييم نتائج المشروع.

المستوى الحادي عشر				
م	رمز ورقم المقرر	اسم المقرر	الوحدات الدراسية	وصف المقرر
١	سوق ١٤٢٩	مشروع التخرج	٦	يتضمن مقرر مشروع التخرج على الخطوات التي يجب أن يقوم بها الطالب لإعداد مشروع التخرج والذي يمثل فكره لجهة ما يستطيع الوصول إلى معلومات عنها، بحيث يعمل على عمل دراسة اتصال تسويقي متكامل تبدأ بالتحليل، ثم التخطيط، وتنتهي بالتنفيذ.

٢	سوق ١٤٢١	القياس التسويقي	٣	يستعرض المقرر كيفية استخدام التسويق الكمي في اتخاذ القرارات التسويقية، من خلال معرفة المهارات الأساسية للتحليل الكمي لأنشطة الاتصال التسويقي.
٣	سوق ١٤٢٢	بحوث الإعلان والتسويق	٤	يتناول المقرر المنهجية العلمية التي يمكن من خلالها جمع البيانات الخاصة بالقضايا التسويقية لتحليلها وتوفير المعلومات التي تساعد على اتخاذ القرار التسويقي الأمثل.

### المستوى الثاني عشر

م	رمز ورقم المقرر	اسم المقرر	الوحدات الدراسية	وصف المقرر
١	سوق ١٤٣٩	التدريب التعاوني	١٢	محصلة خبرات الطلاب خلال السنوات الدراسية السابقة ونقطة صقل المهارات وبلورتها في سبيل تخريج منخصص في مجال الإعلان والاتصال التسويقي.

### أعضاء هيئة التدريس

م	الاسم	الجنسية	الجنس	الرتبة العلمية
١	د. سعود عبدالله سعود السهلي	سعودي	ذكر	أستاذ مشارك
٢	د. حسن محمد علي الصميلي	سعودي	ذكر	أستاذ مشارك
٣	د. أحمد هلال طلبة هلال	مصري	ذكر	أستاذ مشارك
٤	أ. د. إياد عبدالفتاح النصور	أردني	ذكر	أستاذ
٥	د. ياسر علي فرحان الشهري	سعودي	ذكر	أستاذ
٦	د. ياسر أحمد حسن عمار	سعودي	ذكر	أستاذ مشارك
٧	د. ابراهيم علي عزمي	مصري	ذكر	أستاذ مساعد
٨	د. نورة بنت سعود بن حسين آل هلال	سعودي	أنثى	أستاذ مشارك
٩	أ. د. لمياء عبدالكريم قاسم محمد	مصرية	أنثى	أستاذ
١٠	د. بسام محمد راشد الغانم	سعودي	ذكر	أستاذ مساعد
١١	د. مهند عبدالعزيز ابراهيم السلطان	سعودي	ذكر	أستاذ مساعد
١٢	د. عهد سليمان عبدالله اليوسف	سعودي	أنثى	أستاذ مساعد
١٣	د. نايف عبدالهادي غانم البرزان	سعودي	ذكر	أستاذ مساعد
١٤	د. خلود آل حسين	سعودي	أنثى	أستاذ مساعد
١٥	د. محمد صالح عبدالله المغيصيب	سعودي	ذكر	أستاذ مساعد
١٦	د. خالد عبيد داثان الحربي	سعودي	ذكر	أستاذ مساعد
١٧	ابراهيم عبدالعزيز عبدالله الراهيم	سعودي	ذكر	محاضر
١٨	سلطان بن محمد بن ابراهيم العلي	سعودي	ذكر	محاضر
١٩	عمر عبدالعزيز صالح العنبري	سعودي	ذكر	محاضر
٢٠	سعود مقرن عبدالرحمن المقرن	سعودي	ذكر	محاضر
٢١	سليمان صالح بن سليمان البيهجي	سعودي	ذكر	محاضر
٢٢	ياسر ابراهيم محمد المعبي	سعودي	ذكر	محاضر
٢٣	وليد هزاع فراج الشهري	سعودي	ذكر	محاضر
٢٤	خالد أحمد عبدالله الشدي	سعودي	ذكر	محاضر
٢٥	رائد أحمد فهد الدايدي	سعودي	ذكر	محاضر
٢٦	علي صالح محمد الفريحي	سعودي	ذكر	محاضر
٢٧	محمد جابر محسن آل تميم	سعودي	ذكر	محاضر

معيد	ذكر	سعودي	محمد سامر ابراهيم العساف	٢٨
معيد	ذكر	سعودي	عبدالإله عبدالعزيز عثمان التركي	٢٩
معيد	ذكر	سعودي	سلطان محمد خالد الفاضل	٣٠
معيد	ذكر	سعودي	محمد عبدالعزيز ابراهيم اليحيا	٣١
معيد	ذكر	سعودي	مؤيد علي حامد الجهني	٣٢
معيد	ذكر	سعودي	ياسر عبدالكريم عبدالله بن زيد	٣٣
معيد	ذكر	سعودي	مازن عبدالعزيز المحيميد	٣٤
محاضر	أنثى	سعودي	أفنان الشريف	٣٥

## اختبار نهاية البرنامج

### الفئة المستهدفة من اختبار نهاية البرنامج Exit Exam

الطلاب والطالبات المتوقع تخرجهم في جميع برامج البكالوريوس خلال العام الجامعي الذي سيجرى فيه اختبار نهاية البرنامج.

### أهمية اختبار نهاية البرنامج:

يعتبر أحد الوسائل المهمة للقياس المباشر لمخرجات التعلم للبرنامج، وتستخدم في الكثير من مؤسسات التعليم العالي بهدف الكشف عن مستوى تعليم طلابها مما يساعد الكلية والجامعة في اتخاذ القرارات تساهم في تحسين جودة التعليم على مستوى المؤسسة.

### وقت الاختبار:

في السنة الأخيرة من دراسة البرنامج.

## الخدمات والدعم الطلابي وأنظمة شؤون الطلاب

### التأجيل

يمكن للطلاب التقدم بطلب تأجيل الدراسة لعذر تقبله الجهة التي يحددها مجلس الجامعة، على ألا تتجاوز مدة التأجيل فصلين دراسيين متتاليين أو ثلاثة فصول دراسية غير متتالية حداً أقصى طيلة بقائه في الجامعة، ويمكنه التقديم في مواعيد محددته في التقويم الدراسي عن طريق موقع الخدمات الذاتية.

### الاعتذار

يمكن للطلاب الاعتذار عن الاستمرار في دراسة فصل دراسي دون أن يعد راسباً بشرط أن لا تزيد عدد فصول الاعتذار عن (٦) فصول دراسية خلال دراسته الجامعية، في فترة زمنية محددة في التقويم الدراسي، والتقديم عن طريق [الخدمات الذاتية](#).

### التحويل من كلية الى أخرى داخل الجامعة

التحويل الداخلي يشمل التحويل بين الكليات والأقسام حسب الضوابط التالية:

١. لا يجوز تحويل الطالب إلا بعد مضي فصل دراسي واحد من المدة النظامية لدراسة الطالب في الجامعة.
٢. ألا يكون الطالب مفصولاً أكاديمياً لحصوله على ثلاث إنذارات أكاديمية.
٣. لا يحق للطلاب طلب التحويل إذا مضى من مدة دراسته في الجامعة (٥) فصول دراسية.
٤. أن تكون المدة المتبقية لدراسة الطالب في الجامعة كافية لإنهاء متطلبات التخرج.
٥. أن يتقدم الطالب بطلبه في المدة المحددة في التقويم الجامعي للتحويل من كلية لأخرى.
٦. ألا يكون طالب التحويل قد سبق له التحويل خلال دراسته الجامعية.
٧. موافقة عميد الكلية المحول إليها.
٨. أن تتم إجراءات التحويل بالتنسيق بين عمادة القبول والكليات والجهات ذات العلاقة .
٩. سيتاح طلب التحويل من التخصصات النظرية إلى التخصصات العلمية لمن مساره في الثانوي (علمي).
١٠. في حال انقطاع الطالب أو حصوله على ثلاث إنذارات أو مخالفة أحد الشروط يحذف طلب التحويل

١١. تقديمك للطلب لا يعني الموافقة عليه أو انطباق الشروط عليه، وعليكم تسجيل جدولكم الدراسي في الكلية الحالية .

لمزيد من المعلومات ( [اضغط هنا](#) ). والتقديم في خلال فترة زمنية محددة في التقويم الدراسي عن طريق [الخدمات الذاتية](#).

### الانسحاب من الجامعة

يمكن للطلاب التقديم للانسحاب من الجامعة، عن طريق [الخدمات الذاتية](#).

### إعادة القيد للمنتظمين

يحق للطلاب التقديم بطلب إعادة قيد بعد الانقطاع وفقاً للضوابط التالية:

- أن يتقدم بطلب إعادة القيد خلال ستة فصول دراسية من تاريخ طي القيد.
- أن يوافق مجلس الكلية المعنية والجهات ذات العلاقة على إعادة قيد الطالب.
- إذا مضى على طي قيد الطالب ستة فصول دراسية أو أربعة فصول متتالية أو سنتين دراسيتين فلا يعاد قيده، ويمكنه التقدم على الجامعة طالباً مستجداً وفق ضوابط القبول المعلنة في حينه.
- يمكن إعادة قيد من تجاوز انقطاعه ستة مستويات أو أربعة فصول متتالية أو سنتين دراسيتين إذا توفرت الضوابط الآتية :

١. أن يكون انقطاع الطالب بسبب عذر قهري يقدره مجلس الكلية أو المعهد.
  ٢. أن يكن الطالب قد اجتاز نصف متطلبات التخرج على الأقل.
  ٣. ألا يقل معدل الطالب عن (٢) من (5).
  ٤. ألا تتجاوز مدة الانقطاع الحد الأقصى للمدة الأصلية للتخرج في برنامجه.
  ٥. أن يتمكن الطالب بعد إعادة قيده من التخرج في المدة النظامية.
  ٦. موافقة الكلية أو المعهد على إعادة قيد الطالب، ويلتزم الطالب بدراسة مقررات دراسية إضافية إذا رأت الكلية أو المعهد ذلك عند إعادة قيده.
- يمكن إعادة قيد الطالب مرة ثانية وفق للضوابط الواردة في الفقرة السابقة.
  - يفوض إلى رئيس الجامعة الاستثناء من الضوابط السابقة.

ويمكنه التقديم في مواعيد محده في التقويم الدراسي عن طريق [الخدمات الذاتية](#).

### تسجيل المقررات

يمكن للطالب تسجيل المقررات حسب للخطة الدراسية للكلية الخاصة به وفقاً للضوابط التالية:

- الحد الأدنى من العبء الدراسي ٩ ساعات.
- عدم التعارض في الجدول الدراسي.
- استيفاء المتطلبات السابقة للمقرر أو المقررات المراد تسجيلها
- يحدد عدد المستويات المسموح بتسجيل المقررات منها بمستويين لاحقين لمستوى الطالب الحالي، ولا يتم تجاوز ذلك إلا إذا تعذر اكمال الحد الأدنى.

يكون التسجيل في مواعيد محده في التقويم الدراسي عن طريق [الخدمات الذاتية](#).

### الانسحاب من مقرر

يسمح للطالب بالانسحاب من مقرر أو مقررين في الفصل الدراسي وفقاً للضوابط التالية:

- أن توافق الكلية على طلب الانسحاب.
  - ألا يتسبب الانسحاب في انخفاض العبء الدراسي للطالب عن الحد الأدنى.
- خلال فترة زمنية محدد في التقويم الدراسي، والتقديم عن طريق [الخدمات الذاتية](#).

### التحويل الخارجي

التحويل من الجامعات الأخرى إلى جامعة الإمام وفقاً للضوابط التالية:

- يقتصر التحويل على الطلاب السعوديين، أو غير السعوديين من أم سعودية.
- أن يكون الطالب مقيداً في مرحلة البكالوريوس في الجامعة المحول منها.
- أن تنطبق على الطالب شروط القبول في القسم الذي يرغب في التحويل إليه.
- أن لا يقل معدل الطالب في جامعته عن (٢.٧٥) من (٥).
- أن لا يكون قد تجاوز نصف متطلبات التخرج في جامعته.
- أن لا يكون الطالب منقطعاً أو مفصولاً أكاديمياً أو تأديبياً من الجامعة المحول منها.

- أن يكون التحويل إلى قسم مناظر في الجامعة.

يحال الطلب للكلية المختصة في الجامعة لإبداء الموافقة النهائية بعد التحقق من الضوابط، وفي حال عدم الموافقة لا يحال الطلب إلى كلية أخرى. ويقوم مجلس الكلية بمعادلة المقررات التي درسها الطالب خارج الجامعة بناء على توصية الأقسام، التقديم في فترة زمنية محددة في التقويم الدراسي عن بوابة خاصة للتحويل، لمزيد من المعلومات ([اضغط هنا](#)).

### الطالب الزائر

يمكن للطالب من جامعة أخرى أن يتقدم طالباً زائراً لدراسة بعض المقررات بجامعة الإمام محمد بن سعود الإسلامية، لمزيد من المعلومات ([اضغط هنا](#))

### أنواع المنح الدراسية

تتمثل المنح الحكومية للطلبة الدوليين في نوعين

١. منح داخلية للطلبة غير السعوديين المقيمين في المملكة إقامة نظامية.
٢. منح خارجية للطلبة غير السعوديين من خارج المملكة.

وتكون المنح الدراسية في الجامعات السعودية الحكومية على ثلاثة أنواع بحسب مزاياها المختلفة:

- منح مجانية يحصل الطالب فيها على كامل المزايا.
- منح جزئية يحصل الطالب فيها على بعض المزايا، حيث يحق للمؤسسة التعليمية أن تقدم بعض المزايا للطالب مثل مقعد فقط، أو مقعد وسكن، أي تقل عن المنحة المجانية الكاملة.
- منح مدفوعة الثمن.

وكل ذلك وفق القواعد التي ينظمها مجلس المؤسسة التعليمية، وبما لا يتعارض مع الضوابط المنظمة لذلك.

### شروط القبول

- ومن شروط وضوابط قبول الطلبة الدوليين غير السعوديين لجميع المراحل الدراسية وفقاً للآتي:
- تطبق على طلاب المنح الداخلية والخارجية شروط القبول المطبقة على السعوديين في مؤسسات التعليم العالي.

- ألا يقل سن الطالب عن (١٧) سنة ولا يزيد على (٢٥) سنة للمرحلة الجامعية ومعهد تعليم اللغة العربية أو ما يماثله، و(٣٠) سنة لمرحلة الماجستير ، و(٣٥) سنة لمرحلة الدكتوراه.
- أن توافق حكومة بلد الطالب على الدراسة في المملكة للدول التي تشترط ذلك على الطلبة غير السعوديين.
- ألا يكون الطالب قد حصل على منحة دراسية أخرى من إحدى المؤسسات التعليمية في المملكة.
- أن تصدق الشهادات والأوراق الثبوتية من الجهات المختصة التي تحددها المؤسسة التعليمية.
- أن يحضر شهادة خلو من السوابق من الأجهزة الأمنية في دولته .
- ألا يكون مفصولاً من إحدى المؤسسات التعليمية في المملكة.
- أن يكون مع الطالبة محرم، وفقاً للتعليمات المنظمة لذلك، على أن يكون مشمولاً بمنحة أو يكون لديه إقامة نظامية أو يقدم على سجل صاحب عمل بحاجة إلى خدماته.
- أن يجتاز الفحص الطبي الذي تقرره الأنظمة والتعليمات.
- للمؤسسة التعليمية أن تشترط تركية الطالب من إحدى الهيئات أو المؤسسات أو الشخصيات التي تحددها المؤسسة.
- يضع مجلس المؤسسة التعليمية القواعد التنفيذية المنظمة لقبول طلاب المنح من الداخل مع مراعاة ما يلي:
- أن يحصل الطالب على موافقة من يكون على سجله للدراسة في المؤسسة التعليمية.
- أن يكون الطالب مقيماً إقامة نظامية في المملكة.

### مواعيد التقديم للدراسة

يتم تحديد موعد فتح برنامج التقديم للمنح الدراسية وفقاً لمتطلبات السنة الأكاديمية في الجامعات.

الأقسام المتاحة على حسب النسبة الموزونة ٦٠٪ قدرات - ٤٠٪ ثانوية.

جميع الأقسام متاحة الا كلية الطب.

### مزايا المنح الدراسية

هناك مزايا وحوافز يمكن أن يحصل عليها الطالب المقبول للدراسة في المملكة العربية السعودية منها:

- الرعاية الصحية له ولأفراد أسرته في حال استقدامهم للإقامة معه، إذا تطلبت الأنظمة ذلك.
- مكافأة مالية عند القدوم.
- السكن.
- المزايا التي يتمتع بها نظراءه من طلاب المؤسسة التعليمية.
- تذاكر سفر سنوية مع مراعاة التنظيمات التي تراعي وتنظم ذلك.



## معلومات الحصول على التأشيرات الدراسية

للتقدم للحصول على تأشيرة دراسة من السفارات السعودية في الخارج يحتاج الطالب إلى الحصول على منحة من إحدى الجامعات السعودية، بعد الوصول يمكن للطالب استخراج إقامة (مجانية) لمدة بقائه للدراسة في المملكة بناءً على خطاب من الجامعة التي يدرس بها، وعادة ما يقوم قسم الجوازات بالجامعة بعمل ذلك.

### الخدمات المقدمة للخريجين

- إرسال بعض إصدارات الجامعة العلمية والثقافية.
- دعوة الخريجين لبعض المناسبات التي تنظمها الجامعة داخل وخارج المملكة.
- تقديم التسهيلات للاستفادة من مرافق الجامعة العلمية والثقافية والرياضية.
- تزويد الخريجين بأخبار الجامعة ومواعيد أهم المناسبات العلمية والثقافية فيها من خلال صفحة البرنامج.

## خدمات الشؤون التعليمية



المتطلبات الجامعية



اختبار نهاية البرنامج Exit Exam



نظام تواصل

## خدمات عمادة القبول والتسجيل (اضغط الصور)

دليل الإرشاد الأكاديمي

إرشادات الطلاب

حقوق الطالب الجامعي وواجباته

إعادة ضبط الرقم السري

لائحة الدراسة والقواعد التنفيذية

التحويل بين الكليات والأقسام

طلب المعاملات الإلكترونية ( التأجيل \_ الاعتذار \_ الفرصة الأكاديمية \_  
إعادة القيد)

التسجيل والانسحاب من مقرر

لائحة التأديب

ضوابط معادلة المقررات وإجراءاتها

معادلة داخل الجامعة

قواعد تظلم الطالب الجامعي وإجراءاته

معادلات من جامعة اخرى

معادلة للطالب الزائر

## خدمات عمادة شؤون الطلاب (اضغط الصور)



## خدمات الإدارة العامة لمدينة الملك عبد الله للطالبات

نظام استبانة



نظام نقل الطالبات



## خدمات الخريجين (اضغط الصور)

مكتبة الصور وأدلة الخريجين

برنامج خريج

مركز الإرشاد المهني والتواصل مع الخريجين

الاستعلام عن الخريجين

نموذج طلب اصدار بدل تالف لوثيقة  
التخرج

نموذج طلب اصدار بدل مفقود لوثيقة  
التخرج

نموذج طلب التعديل على وثيقة التخرج

## إدارة التعليم الإلكتروني (اضغط الصور)

نظام التعلم الإلكتروني 

أدلة استخدام البلاك بورد 

أدلة استخدام البلاك بورد المرئية 

تطبيق البلاك بورد للأجهزة الذكية 

البريد الإلكتروني 

الخدمات الذاتية (بانر) 

الخدمات المساندة للطلاب 

التقويم الجامعي 

الدعم والمساندة 

## مصادر المعرفة

مكتبة الجامعة

المكتبة السعودية الرقمية

مكتبة الملك فهد

الموارد التعليمية المفتوحة



## مصطلحات

### الإرشاد الأكاديمي

هو عضو هيئة تدريس المكلف بتقديم النصح والإرشاد لمجموعة من الطلبة تم ربطهم به على منصة الإرشاد الأكاديمي على موقع الجامعة.

### التقويم الجامعي

القائمة السنوية لجميع التواريخ والمواعيد النهائية الرسمية للعام الأكاديمي التي تقوم بنشره الجامعة بداية كل عام دراسي على موقع الجامعة ومنصات التواصل الاجتماعي الخاصة بالجامعة.

<https://units.imamu.edu.sa/deanships/admission/Pages/calendar.aspx>

### العبء الدراسي

مجموع الساعات المعتمدة التي تم تسجيل الطالب فيها لفصل دراسي ما والحد الأدنى لعدد الساعات ١٢ ساعة معتمدة والحد الأقصى ١٨ ساعة معتمدة ولا يصل للطالب الى الحد الأقصى الا حسب الوضع الأكاديمي للطالب والمستوى الدراسي الذي وصل له.

### السجل الأكاديمي

هو سجل رسمي يُوثق مسيرة الطالب الدراسية في الجامعة والمحفوظة في عمادة القبول والتسجيل، ويحتوي على: بيانات الطالب الشخصية، وقائمة بالمقررات الدراسية التي سجل فيها الطالب، ولمعدل التراكمي العام، وملاحظات إدارية.

### وضع الطالب الأكاديمي

تحده اللوائح الأكاديمية التي تحكم وضع الطالب من حيث مستوى تحصيله الدراسي، والاندازات الأكاديمية، التأجيل، الاعتذار، الفصل الأكاديمي... وغيره من اللوائح.

### العام الأكاديمي

هو الفترة الزمنية التي تبدأ من اليوم الأول للدراسة في الفصل الدراسي الأول من كل عام جامعي، والفصول الدراسية اللاحقة، حتى نهاية الدراسة في الفصل الصيفي من العام نفسه.

### فترة القبول

هي الفترة التي تحددها إدارة الجامعة قبل بداية كل فصل دراسي، لتقديم الطلبة المستجدين طلبات الالتحاق للدراسة بأقسام الكلية أو التحويل من قسم لآخر أو من كلية لأخرى وكل الإجراءات تتم بشكل الكتروني.

### فترة التسجيل

هي الفترة التي تحددها إدارة الجامعة وإدارة الكلية لمباشرة الطلبة تسجيل مقرراتهم على نظام الخدمات الذاتية للطالب (بانر) قبل موعد بدء الدراسة في كل فصل دراسي.

### فترة الحذف والاضافة

هي الفترة التي تحددها إدارة الجامعة لمباشرة الطلبة تسجيل مقرراتهم مع المرشدين الأكاديميين لمن لم يتثنى له ادراج جدول دراسي على النظام الجامعي الالكتروني، أو من لديه الرغبة في تغيير الشعب الدراسية وغالبا ما تكون قبل موعد بدء الدراسة في كل فصل دراسي.

### فترة الحذف فقط

هي الفترة التي تحددها إدارة الجامعة لتمكن الطلبة من حذف مقرر فأكثر وفق شروط العبء الدراسي المخصص للطالب، ودون إضافة أي مقرر، وغالبا ما تبدأ بعد نهاية فترة الحذف والاضافة من كل فصل دراسي.

### الحذف المتأخر

هو حذف يتم من قبل عمادة القبول والتسجيل بالجامعة فهو حذف اداري لمقرر فأكثر التي قام الطالب بتسجيلها وذلك بسبب بعض الأخطاء المحتملة في التسجيل وهو حذف يتم في مصلحة الطالب

### درجة البكالوريوس

درجة جامعية تمنحها الجامعة بعد انهاء الطالب للساعات المعتمدة بنجاح وفق الخطة الدراسية للبرنامج الدراسي الملتحق به.

### متطلبات الجامعة

هي المقررات الدراسية المشتركة لجميع برامج الجامعة، ويتعين على جميع الطلبة دراستها، وفق آلية معينة تطرحها الجامعة.

### متطلبات الكلية

هي المقررات الدراسية المشتركة لجميع برامج الكلية، ويتعين على جميع الطلبة دراستها، وفق آلية معينة تطرحها الكلية.

### متطلبات البرنامج

هي المقررات الدراسية في الخطة الدراسية للبرنامج، ويتعين على جميع الطلبة الملتحقين بالبرنامج دراستها.

## متطلب سابق

هو المقرر الدراسي الذي يجب دراسته وإنجازه بنجاح قبل التسجيل في مقرر تالي عليه تحدد الخطة الدراسية.

## مقرر اختياري

هي المقررات الدراسية التي تحددتها الخطة الدراسية ضمن حزمة يمكن للطالب اختيار بعضها.

## مقرر حر

هو مقرر دراسي اختياري يسمح للطالب بتوسيع معرفته واكتساب مهارات جديدة خارج نطاق تخصصه

## الجدول الدراسي

هو قائمة بالمقررات المقدمة خلال الفصل الدراسي ي حدد الأيام، والساعات، ومواقع القاعات الدراسية، وأسماء المدرسين.

## الغاء قيد الطالب

انتهاء سجل الطالب من الكلية بسبب سلوك غير مقبول أو تحصيل دراسي غير مرضي أي وصل أقل من ٢ كمعدل تراكمي أو تجاوز نسبة بقاءه على قوة البرنامج لتكرار حرمانه أو اعتذاره.

## المعدل التراكمي

هو معدل جميع فصول الدراسة التي أتمها الطالب من تاريخ التحاقه بالبرنامج الأكاديمي

## الإنذار الأكاديمي

هو الإنذار الذي يوجه للطالب عند إتمام دراسة فصل تام أو فصلين تامين بمعدل تراكمي أقل من (٢) للبيكالوريوس.

## انذار الغياب

هو الإنذار الذي يوجه للطالب عند تدني نسبة حضوره لساعات المقرر الدراسي عن المقرر في اللوائح الداخلية للجامعة والكلية.

## الإنذار التأديبي

انذار رسمي يوجه للطالب ناتج عن سلوك غير مرضي.

## الخريج

الطالب الذي أنجز دراسة الساعات المقررة للبرنامج الأكاديمي الملتحق به، ضمن المهلة الزمنية والمعدلات التراكمية المحددة للبرنامج.

## وثيقة وشهادة التخرج

وثيقة وشهادة تمنح للطلاب عند إتمامه دراسة جميع الساعات والمتطلبات المحددة للبرنامج الأكاديمي، بمعدل أقله (٢) نقطة للبكالوريوس، وتتضمن قرار مجلس الكلية باعتماد التخرج.

## اختبار نهاية البرنامج

هو اختبار تقييمي يقام في نهاية الفترة التعليمية للبرنامج الأكاديمي، يهدف إلى قياس مدى تحقيق الطلبة (المتوقع تخرجهم) للمخرجات التعليمية والتأكد من مواءمتها لسوق العمل وتهيئة الطلاب والطالبات إلى إجراء الاختبارات المعنية مستقبلاً.

# في خدمتكم