



اعتماد
NCAAA

T14

توصيف البرنامج (مرحلة الدراسات العليا)

| |
|---|
| اسم البرنامج: الماجستير في العلاقات العامة |
| مستوى المؤهل: المستوى 7 |
| القسم العلمي: العلاقات العامة |
| الكلية: الإعلام والاتصال |
| المؤسسة: جامعة الإمام محمد بن سعود الإسلامية. |

المحتويات

| | |
|----|--|
| 3 | أ. التعريف بالبرنامج ومعلومات عامة عنه |
| 6 | ب. رسالة البرنامج وأهدافه ومخرجاته |
| 7 | ج. المنهج الدراسي |
| 9 | د. الرسالة العلمية ومتطلباتها: (إن وجدت) |
| 10 | هـ. القبول والدعم الطلابي |
| 11 | و. أعضاء هيئة التدريس والموظفون |
| 12 | ز. مصادر التعلم والمرافق والتجهيزات |
| 12 | ح. إدارة البرنامج ولوائحه |
| 13 | ط. ضمان جودة البرنامج |
| 17 | ي. بيانات اعتماد التوصيف |



أ. التعريف بالبرنامج ومعلومات عامة عنه

| | |
|--|--|
| 1. المقر الرئيس للبرنامج: | |
| كلية الإعلام والاتصال جامعة الإمام محمد بن سعود الإسلامية. | |
| 2. الفروع التي يقدم فيها البرنامج: | |
| لا يوجد. | |
| 3. أسباب إنشاء البرنامج: | |
| (اقتصادية، اجتماعية، ثقافية، تقنية، الاحتياجات والتطورات الوطنية الخ) | |
| الأسباب الاقتصادية: | |
| <ul style="list-style-type: none"> - استحداث وظائف جديدة لخريجي العلاقات العامة تعتمد على المهارات المعرفية المتعمقة، والمهنية الاحترافية لتوظيف التقنية بما يحقق مستهدفات رؤية المملكة 2030 ويتوافق مع متطلبات سوق العمل. - تأهيل الخريج معرفياً ومهارياً بالأسس الاستثمارية واقتصاديات المعرفة في البحوث والدراسات بمجال العلاقات العامة. - تطوير مهارات الخريج الاحترافية في استخدام وسائل التواصل الاجتماعي وصناعة المحتوى وإدارته من خلال ابتكار المشروعات الاقتصادية القائمة على اقتصاد المعرفة في مجال العلاقات العامة. - تنمية المهارات المعرفية والمهنية للخريج لتواكب المستجدات لسوق العمل في المملكة، من خلال إيجاد كفاءات بشرية مؤهلة ومتخصصة في مجالات العلاقات العامة خاصة. | |
| الأسباب الاجتماعية والثقافية: | |
| <ul style="list-style-type: none"> - تزويد الخريج بالمعارف العلمية والثقافية الاتصالية والاجتماعية للتعامل مع القضايا الاجتماعية والثقافية المختلفة، بما يساهم بتوسيع نشر الثقافة المجتمعية للمجتمعات الأخرى عبر استخدام وسائل الإعلام المختلفة، وتحديد الرسائل الإعلامية التي تبرز الوجه الحضاري للمملكة وتحقق رؤيتها 2030. - المساهمة بتوليد الوظائف القيادية التي تحقق رؤية 2030 المجالات الإعلامية والاجتماعية والثقافية وتنسجم مع متطلبات سوق العمل. - تطوير قدرات الخريج الثقافية والاجتماعية للقيام بالوظائف الإدارية الأساسية المرتبطة مع تخصص العلاقات العامة ومتوافقة مع متطلبات سوق العمل. - تشجيع الكفاءات العلمية المتميزة من خريجي أقسام العلاقات العامة على مواصلة دراساتهم العليا محلياً، وتوفير البيئة المناسبة الداعمة لهم على الابتكار والإبداع والتطوير في مجال البحث العلمي في مجال العلاقات العامة محلياً وعالمياً. - خلق بيئة تعليمية غنية بالتنوع الثقافي والتفكير النقدي، والتعبير الإبداعي، وقادرة على الدمج بين الخبرات المهنية والأكاديمية في دراسات العلاقات العامة. | |
| الأسباب الإعلامية: | |
| <ul style="list-style-type: none"> - تطوير معارف ومهارات الخريج لاستثمار الفعاليات التي تقوم بها العلاقات العامة. - زيادة معارف الخريج العلمية على ابتكار المشروعات الإعلامية في مجال العلاقات العامة وتوظيفها لتحقيق رؤية المملكة 2030. - تأهيل الخريج لامتلاك المعرفة العلمية العميقة والمهارة الاحترافية لتقديم الاستشارات الإعلامية في مجال العلاقات العامة، وإجراء الأبحاث والدراسات العلمية الرصينة، وإعداد دراسات الجدوى للمشروعات الإعلامية في مجال العلاقات العامة. | |
| الأسباب التكنولوجية والتقنية: | |
| <ul style="list-style-type: none"> - إعداد جيل من الباحثين والأكاديميين والممارسين للعلاقات العامة، القادرون على فهم واستيعاب التراكم المعرفي في مجال العلاقات العامة من خلال التأهيل العلمي المتطور بتطبيقات وسائل التقنية الحديثة، والممارسة المهنية الاحترافية، بما يساهم في تطوير تخصص العلاقات العامة، وأداء المنظمات المختلفة محلياً وعالمياً. - المساهمة في دعم برامج التحول الوطني ورؤية المملكة 2030، ورؤية جامعة الإمام محمد بن سعود الإسلامية المتضمنة خلق برامج التنمية المستدامة من خلال توفير رأس المال البشري المؤهل بأفضل أساليب التعليم والمعرفة المتخصصة المعتمدة على وسائل التقنية الحديثة في مجال العلاقات العامة. - إعداد جيل يمتلك المعرفة والفهم العميق للمفاهيم والنظريات والإجراءات البحثية وتطبيق أفضل الممارسات المهنية الاحترافية المستخدمة للتقنية في العلاقات العامة محلياً وعالمياً. | |
| 4. نظام الدراسة: | |
| <input checked="" type="checkbox"/> مقررات دراسية ورسالة | <input type="checkbox"/> مقررات دراسية فقط |
| 5. نمط الدراسة: | |
| <input checked="" type="checkbox"/> انتظام | <input type="checkbox"/> تعليم عند بعد <input type="checkbox"/> أخرى |
| 6. الشراكات التعليمية والبحثية (إن وجدت) | |
| - جهة الشراكة: لا ينطبق. | |
| - نوع الشراكة: لا ينطبق. | |
| - مدة الشراكة: لا ينطبق. | |
| 7. إجمالي الساعات المعتمدة: (39) | |



| المهنة / الوظائف التي يتم تأهيل الطلاب لها: | رمز المهنة |
|---|------------|
| 1- مديرو إدارات العلاقات العامة في المنظمات الحكومية والأهلية وغير الربحية. | 1212.8 |
| 2- مدير إدارة الشؤون الإعلامية في المنظمات الحكومية والأهلية وغير الربحية. | 143112 |
| 3- مدير مراسم . | 1222.6 |
| 4- مدير إعلام . | 143111 |
| 5- مدير إعلام رقمي وإدارة المحتوى الإعلامي. | 143116 |
| 6- أخصائي تنظيم مؤتمرات وفعاليات . | 2432.6 |
| 7- أخصائي علاقات عامة . | 2432.2 |
| 8- أخصائي تواصل داخلي . | 2432.4 |
| 9- أخصائي مراسم . | 2432.7 |
| 10- أخصائي توعية جمهور. | 243.5 |

9. المسارات الرئيسية للبرنامج (إن وجدت)

| المهنة / الوظائف (لكل مسار) | الساعات المعتمدة (لكل مسار) | المسار |
|-----------------------------|-----------------------------|-------------|
| | | 1. لا ينطبق |

10. نقاط الخروج / المؤهل الممنوح (إن وجدت) (دبلوم العلاقات العامة)

| نقاط الخروج / المؤهل الممنوح | إجمالي الساعات المعتمدة |
|---|-------------------------|
| 10-1- يفترض أن الدارس الذي يجتاز الجانب المهني، وينتهي (30) ساعة، يحصل على دبلوم في تخصص العلاقات العامة. | 30 ساعة |
| 10-2- يمكن للطالب الذي ينهي المقررات النظرية ويحصل على دبلوم عالي، ولم يتبق له إلا الرسالة العود للبرنامج خلال الفترة الزمنية التي تحددها عمادة الدراسات العليا، لاستكمال رسالته العلمية والحصول على درجة الماجستير في العلاقات العامة. | |

10-3 خصائص خريجي البرنامج:

- تتسجم سمات خريجي برنامج العلاقات العامة مع سمات خريجي جامعة الإمام محمد بن سعود الإسلامية، التي يتسم المتخرج فيها بأنه (معتدل، ومتمكن علمياً، ومهياً لسوق العمل، ومفكر فاعل، وملم بالتقنية، وباحث، ومتعلم مستقل، ومتواصل مع الآخرين، وإيجابي يتحمل المسؤولية).
- متمكن من الأسس النظرية العلمية والفلسفية في مجال العلاقات العامة.
 - مهياً لسوق العمل في الجوانب المعرفية والممارسة المهنية، وتطبيقاتها وفق الوسائل التقنية الحديثة.
 - ملم بإجراء البحوث والدراسات العلمية المتخصصة في مجال العلاقات العامة، أو في مجال الإعلام بأنواعها المختلفة.
 - قادر على التواصل مع الآخرين في بناء علاقة شراكة متميزة مبنية على التفكير الإبداعي والتفاعل والتعاون مع منظمات المجتمع المختلفة.
 - قادر على الإمام والتمكن من استخدام التقنية في مجال العلاقات العامة.
 - يمتلك مهارات المستقبل، وقادر على تحمل المسؤولية بإيجابية عالية.

10-4 مخرجات تعلم البرنامج*

| المعرفة و الفهم | |
|-----------------|---|
| 1ع | أن يعدد الدارس المفاهيم الأساسية للعلاقات العامة بعمق ودراية. |
| 2ع | أن يتعرف الدارس على أدوار ووظائف العلاقات العامة. |
| 3ع | أن يميز الدارس بين بالمعارف الحديثة بشكل واسع في مجال العلاقات العامة. |
| 4ع | أن يذكر الدارس نظريات العلاقات العامة والأسس الفلسفية لتي بُنيت عليها. |
| المهارات | |
| 1م | أن يحلل الدارس أساليب بناء نظريات العلاقات العامة. |
| 2م | أن يقارن الدارس بين فنون وأساليب واستراتيجيات العلاقات العامة المختلفة ومتطلبات تنفيذها. |
| 3م | أن يلخص الدارس موضوعات وقضايا العلاقات العامة المختلفة ويحدد اتجاهاتها باستخدام التقنيات الحديثة. |
| 4م | أن يتكر الدارس وضع فروض لنظريات العلاقات العامة وقياسها. |
| القيم | |
| 1ق | أن يبني الدارس علاقات إيجابية قائمة على التواصل الفعال مع الآخرين. |
| 2ق | أن يقود الدارس فريق عمل العلاقات العامة بمرونة وفعالية. |
| 3ق | أن يتخذ الدارس قرارات منطقية ومناسبة في إدارة العلاقات العامة. |



| ق4 | أن يلتزم الدارس بالأخلاق المهنية والأكاديمية في الأعمال التطوعية وخدمة المجتمع. | |
|---|---|--|
| 10-5- المهن / الوظائف التي يتم تأهيل الطلاب لها: | رمز المهنة | |
| 1- مديرو إدارات العلاقات العامة في المنظمات الحكومية والأهلية وغير الربحية. | 1212.8 | |
| 2- مدير إدارة الشؤون الإعلامية في المنظمات الحكومية والأهلية وغير الربحية. | 143112 | |
| 3-مدير مراسم . | 1222.6 | |
| 4- مدير إعلام . | 143111 | |
| 5-مدير إعلام رقمي وإدارة المحتوى الإعلامي. | 143116 | |
| 6- أخصائي تنظيم مؤتمرات وفعاليات . | 2432.6 | |
| 7- أخصائي علاقات عامة . | 2432.2 | |
| 8- أخصائي تواصل داخلي . | 2432.4 | |
| 9- أخصائي مراسم . | 2432.7 | |
| 10- أخصائي توعية جمهور. | 243.5 | |

10-6- مصفوفة مخرجات التعلم للبرنامج:

يربط بين كل من مخرجات تعلم البرنامج والمقررات وفقاً لمستويات الأداء التالية:

(س = مستوى التأسيس، ر = مستوى الممارسة، ت = مستوى التمكن)

| مخرجات التعلم للبرنامج | | | | | | | | | | المقررات | |
|------------------------|----|----|----------|----|----|----|----------------|----|----|----------|---|
| القيم | | | المهارات | | | | المعرفة والفهم | | | | |
| 3ق | 2ق | 1ق | 4م | 2م | 2م | 1م | 4ع | 2ع | 2ع | 1ع | |
| | | س | | | س | | | | ر | س | الاحصاء التطبيقي. علم 6111 |
| ت | ر | | ر | ر | | | | | ر | س | مناهج البحوث الكمية. علم 6112 |
| ت | ر | | ر | | ر | س | | ر | ر | س | العلاقات العامة وإدارة التغيير. علم 6113 |
| ت | ر | | ر | ر | | | ت | ر | ر | س | دراسات متقدمة نماذج ونظريات العلاقات العامة. علم 6215 |
| ت | ر | | ر | | ر | س | ر | | س | س | الاتجاهات الحديثة للكتابة للعلاقات العامة. علم 6216 |
| ر | س | | | | ر | س | ت | | ر | ر | مناهج البحوث الكيفية. علم 6214 |
| ت | ر | | | | ر | | ر | | ر | ر | حملات العلاقات العامة. علم 6217 |
| ت | ر | ر | | ر | ر | س | ر | | ر | س | بحوث العلاقات العامة. علم 6318 |
| ت | ر | ر | ت | ر | | | ر | ر | | س | حالات دراسية متقدمة في العلاقات العامة. علم 6320 |
| ت | ر | س | ت | ر | س | س | ر | ر | ر | ر | دراسات في إدارة سمعة المنظمات علم 6319 |

*يضاف جدول منفصل لكل مسار (إن وجد)

ب. رسالة البرنامج وأهدافه ومخرجاته

| |
|--|
| <p>1. رسالة البرنامج: الريادة والتميز في إعداد جيل من الخريجين في الدراسات العليا، القادر على الابتكار والإبداع وإنتاج بحوث علمية نوعية وبناء اقتصاد قائم على المعرفة والممارسة المهنية الاحترافية، وملي لاحتياجات سوق العمل، ومساهم في خدمة المجتمع بمجال العلاقات العامة.</p> |
| <p>2. أهداف البرنامج:</p> <ol style="list-style-type: none"> 1- يهدف البرنامج على رفع كفاءة الحاصلين على درجة الماجستير في تخصص العلاقات العامة في الجوانب العلمية والبحثية والمهنية بما يتوافق مع متطلبات سوق العمل وخدمة المجتمع. 2- يمكن البرنامج الخريجين من الانخراط بعمق في مجال العلاقات العامة بما يعزز مكانتهم البحثية والعلمية. 3- يسهم البرنامج في إثراء البحث العلمي والأكاديمي، ورفع كفاءة التعليم الجامعي، إضافة إلى إجراء البحوث العلمية المتخصصة مجال العلاقات العامة عبر تعميق الفكر والقدرة على البحث العلمي. 4- يساعد البرنامج على المدى المتوسط والطويل بإيجاد كوادر سعودية ذات كفاءة علمية ومنهية مما يقلل من الاعتماد على الخبرات العلمية الخارجية قدر الإمكان، وخصوصاً في مجاله العلاقات العامة. 5- ينشط البرنامج البحث العلمي في حقل العلاقات العامة بالتركيز على الاتصال والتواصل والتعامل مع الأزمات وتحسين الصورة الذهنية، والعلاقات العامة الدولية من خلال أبحاث الطلاب أثناء دراستهم للمقررات وكتابة رسائلهم العلمية. |

3. علاقة رسالة وأهداف البرنامج مع رسالة وأهداف المؤسسة/الكلية:

| رسالة الجامعة | أهداف الجامعة | أهداف الكلية | أهداف البرنامج | العلاقة |
|--|---|--|--|---|
| <p>تقديم برامج أكاديمية متميزة وإنتاج بحثي نوعي، من خلال بيئة محفزة ونظم إدارية محوكة وتقنية متقدمة وموارد مستدامة وشراكات فاعلة، لتحقيق مخرجات تنافسية تلبى احتياجات سوق العمل وتسهم في بناء الاقتصاد المعرفي وخدمة المجتمع المحلي والعالمي</p> <p>رسالة الكلية: تنطلع كلية الإعلام والاتصال إلى رفع مستوى المعرفة العلمية والبحثية لدى طلابها في مجال علوم الإعلام والاتصال. وتعزيز سبيل الإبداع والتفكير العلمي والتواصل الفعال وتنمية الشعور بالمسؤولية وبناء قيادات إعلامية مبدعة وتفعل الشراكة المجتمعية، والنشاطات والخدمات الإبداعية للمساهمة في النهوض بالمجتمع.</p> <p>رسالة البرنامج: إعداد خريجين متميزين علمياً ومهنياً في العلاقات العامة؛ قادرين على الوفاء بمتطلبات سوق العمل المحلي، ومنافسة زملائهم في الأقسام المناظرة محلياً، وإقليمياً، وعالمياً.</p> | <p>1- تطوير واستحداث برامج أكاديمية تتواءم مع احتياجات سوق العمل.</p> <p>2- تعزيز مهارات الطالب بما يتوافق مع مهن المستقبل.</p> | <p>1- السعي نحو تأصيل علمي لعلم الإعلام في سبيل الرقي بمستوى الأداء الإعلامي.</p> <p>2- إعداد الكفاءات البشرية المؤهلة في مجالات الاتصال والإعلام المختلفة للإسهام في دفع عجلة التنمية</p> | <p>1- تأهيل طلاب العلاقات العامة علمياً ومهنياً من خلال إحاطتهم بالمستجدات العلمية والمهنية بما يحقق مستويات متقدمة من الأداء المتخصص.</p> | <p>يوجد انسجام في العلاقة بين رسالة وأهداف البرنامج وأهداف الكلية والجامعة. حيث اشتقت رسالة البرنامج من الجامعة المتضمنة للكلمات المفتاحية التالية: (التميز، وإنتاج بحوث نوعية، وبناء اقتصاد معرفي، ملبي لاحتياجات سوق العمل، مساهم في خدمة المجتمع).</p> |

4. خصائص خريجي البرنامج:

- تنسجم سمات خريجي برنامج العلاقات العامة مع سمات خريجي جامعة الإمام محمد بن سعود الإسلامية، التي يتسم المتخرج فيها بأنه (معتدل، ومتمكن علمياً، ومهياً لسوق العمل، ومفكر فاعل، وملم بالتقنية، وباحث، ومتعلم مستقل، ومتواصل مع الآخرين، وإيجابي يتحمل المسؤولية).
- متمكن الأسس النظرية العلمية والفلسفية في مجال العلاقات العامة.
 - مهياً لسوق العمل في الجوانب المعرفية والممارسة المهنية، وتطبيقاتها وفق الوسائل التقنية الحديثة.
 - ملم بإجراء البحوث والدراسات العلمية المتخصصة في مجال العلاقات العامة، أو في مجال الإعلام بأنواعها المختلفة.
 - قادر على التواصل مع الآخرين في بناء علاقة شراكة متميزة مبنية على التفكير الإبداعي والتفاعل والتعاون مع منظمات المجتمع المختلفة.
 - قادر على الإمام والتمكن من استخدام التقنية في مجال العلاقات العامة.
 - ممتلك لمهارات المستقبل، وقادر على تحمل المسؤولية بإيجابية عالية.

5. مخرجات تعلم البرنامج*

المعرفة والفهم

1ع أن يعدد الدارس المفاهيم الأساسية للعلاقات العامة بعمق ودراية.

2ع أن يتعرف الدارس على أدوار ووظائف العلاقات العامة.

| | |
|----------|---|
| 3ع | أن يميز الدارس بين المعارف الحديثة بشكل واسع في مجال العلاقات العامة. |
| 4ع | أن يذكر الدارس نظريات العلاقات العامة والأسس الفلسفية لتي بُنيت عليها. |
| المهارات | |
| 1م | أن يحلل الدارس أساليب بناء نظريات العلاقات العامة. |
| 2م | أن يقارن الدارس بين فنون وأساليب واستراتيجيات العلاقات العامة المختلفة ومتطلبات تنفيذها. |
| 3م | أن يلخص الدارس موضوعات وقضايا العلاقات العامة المختلفة ويحدد اتجاهاتها باستخدام التقنيات الحديثة. |
| 4م | يطبق الدارس بمهنية عالية إعداد البحوث العلمية، وطرق جمع المعلومات والبيانات، وتفسير نتائجها. |
| القيم | |
| 1ق | أن يبني الدارس علاقات إيجابية قائمة على التواصل الفعال مع الآخرين. |
| 2ق | أن يقود الدارس فريق عمل العلاقات العامة بمرونة وفعالية. |
| 3ق | أن يتخذ الدارس قرارات منطقية ومناسبة في إدارة العلاقات العامة. |
| 4ق | أن يلتزم الدارس بالأخلاق المهنية والأكاديمية في الأعمال التطوعية وخدمة المجتمع. |

* يضاف جدول منفصل لكل مسار أو نقاط تخرج (إن وجدت)

ج. المنهج الدراسي

1. مكونات الخطة الدراسية:

| النسبة المئوية | الساعات المعتمدة | عدد المقررات | مكونات الخطة الدراسية |
|----------------|------------------|--------------|---------------------------|
| 77% | 30 | 10 | إجباري |
| 0 | 0 | 0 | اختياري |
| لا ينطبق | لا ينطبق | لا ينطبق | مشروع التخرج (إن وجد) |
| 23% | 9 | 1 | الرسالة العلمية (إن وجدت) |
| لا ينطبق | لا ينطبق | لا ينطبق | التدريب الميداني (إن وجد) |
| لا ينطبق | لا ينطبق | لا ينطبق | أخرى (.....) |
| 100% | 39 | | الإجمالي |

* يضاف جدول منفصل لكل مسار (إن وجد)

2. مقررات البرنامج:

| المستوى | رمز المقرر | اسم المقرر | إجباري | المتطلبات السابقة | الساعات المعتمدة |
|-----------------|------------|--|--------|-------------------|------------------|
| المستوى 1 | علم 6112 | مناهج البحوث الكمية. | √ | لا يوجد | 3 |
| | علم 6111 | الإحصاء التطبيقي. | √ | لا يوجد | 3 |
| | علم 6113 | العلاقات العامة وإدارة التغيير. | √ | لا يوجد | 3 |
| المستوى 2 | علم 6214 | مناهج البحوث الكيفية. | √ | لا يوجد | 3 |
| | علم 6217 | حملات العلاقات العامة | √ | لا يوجد | 3 |
| | علم 6215 | دراسات متقدمة نماذج ونظريات العلاقات العامة. | √ | لا يوجد | 3 |
| | علم 6216 | الاتجاهات الحديثة للكتابة للعلاقات العامة. | √ | لا يوجد | 3 |
| المستوى 3 | علم 6318 | بحوث العلاقات العامة | √ | الإحصاء التطبيقي | 3 |
| | علم 6319 | دراسات في إدارة سمعة المنظمات | √ | لا يوجد | 3 |
| | علم 6320 | حالات دراسية متقدمة في العلاقات العامة | √ | لا يوجد | 3 |
| الرسالة العلمية | علم 6391 | متخصصة في العلاقات العامة | √ | لا يوجد | 9 |

* يدرج المزيد من المستويات حسب الحاجة

* * يضاف جدول لمقررات كل مسار (إن وجد)

3. توصيف مقررات البرنامج:

يوضع الرابط الإلكتروني للتوصيف التفصيلي لجميع مقررات البرنامج وفق نموذج المركز الوطني للتقويم والاعتماد الأكاديمي.

<https://drive.google.com/drive/folders/10QOurM5z2iSfd824En2YTLSCZExc4ZPi?usp=sharing>

4. مصفوفة مخرجات التعلم للبرنامج:

يربط بين كل من مخرجات تعلم البرنامج والمقررات وفقاً لمستويات الأداء التالية:

(س = مستوى التأسيس، ر = مستوى الممارسة، ت = مستوى التمكن)

| مخرجات التعلم للبرنامج | | | | | | | | | | | المقررات |
|------------------------|----|----|----|----------|----|----|----|----------------|----|----|---|
| القيم | | | | المهارات | | | | المعرفة والفهم | | | |
| ق4 | ق3 | ق2 | ق1 | م4 | م3 | م2 | م1 | ع4 | ع2 | ع1 | |
| | | | س | | | س | | | | س | الإحصاء التطبيقي. علم 6111 |
| ت | ر | | ر | ر | ر | | | | | س | مناهج البحوث الكمية. علم 6112 |
| ت | ر | | س | ر | | ر | س | | ر | س | العلاقات العامة وإدارة التغيير. علم 6113 |
| ت | ر | | س | ر | ر | | | ت | ر | س | دراسات متقدمة نماذج ونظريات العلاقات العامة. علم 6215 |
| ت | ر | | س | | ر | | س | ر | | س | الاتجاهات الحديثة للكتابة للعلاقات العامة. علم 6216 |
| ر | س | | | | ر | | س | ت | | ر | مناهج البحوث الكيفية. علم 6214 |
| ت | ر | | | | ر | | | ر | | ر | حملات العلاقات العامة. علم 6217 |
| ت | ر | ر | | | ر | ر | س | ر | | س | بحوث العلاقات العامة. علم 6318 |
| ت | ر | ر | | ت | ر | | | ر | ر | س | حالات دراسية متقدمة في العلاقات العامة. علم 6320 |
| ت | ر | س | ت | | ر | س | س | ر | ر | ر | دراسات في إدارة سمعة المنظمات علم 6319 |
| ت | ت | ت | ت | ت | ت | ت | ت | ت | ت | ت | الرسالة العلمية (إن وجدت) علم 6391 |

*يضاف جدول منفصل لكل مسار (إن وجد)

1. استراتيجيات التعليم والتعلم المستخدمة لتحقيق مخرجات التعلم للبرنامج.

(وصف لسياسات واستراتيجيات التعليم والتعلم والخبرات والمواقف التعليمية المختلفة)

المحاضرات الصفية، التعلم الجماعي، المناقشة الصفية، العصف الذهني، تبادل الأدوار، مجموعات النقاش الصغيرة، دراسات الحالة، أنشطة فيديو، العروض التقديمية

| م ج ل ن ع م | رمز المخر ج | مخرجات التعلم | | | | | | | | | | |
|----------------------------|-------------------|-----------------|------------|-------------------------------|---------------|---------------|-----------------------|--------------------|-------|--------|---------------|------------------|
| | | التدريس المباشر | | التدريس غير المباشر | | العمل الجماعي | | التعلم الذاتي | | النشاط | | |
| | | المحاضرة | حلقة البحث | التدريبات والتمارين التطبيقية | حلول المشكلات | التعلم الذاتي | الاتصال بمصادر التعلم | الزيارات الميدانية | فردية | جماعية | عدد المشاركين | الارتباط المباشر |
| ل | ع1 | ✓ | ✓ | | | ✓ | ✓ | ✓ | | | ✓ | ✓ |
| م | ع2 | ✓ | ✓ | | | ✓ | ✓ | ✓ | | | ✓ | ✓ |
| ج | ع3 | ✓ | ✓ | | | ✓ | ✓ | ✓ | | | ✓ | ✓ |
| ل | | | | | | | | | | | | |
| ل | | | | | | | | | | | | |
| م | | | | | | | | | | | | |
| ع | | | | | | | | | | | | |

| ر ف | | | | | | | | | | | | | |
|---|----|---|---|---|---|---|---|---|---|---|---|---|---|
| ع4 | ✓ | ✓ | ✓ | ✓ | ✓ | ✓ | ✓ | ✓ | ✓ | ✓ | ✓ | ✓ | أن يذكر الدارس نظريات العلاقات العامة والأسس الفلسفية لتي بُنيت عليها. |
| م1 | ✓ | ✓ | ✓ | ✓ | ✓ | ✓ | ✓ | ✓ | ✓ | ✓ | ✓ | ✓ | أن يحلل الدارس أساليب بناء نظريات العلاقات العامة. |
| م2 | ✓ | ✓ | ✓ | ✓ | ✓ | ✓ | ✓ | ✓ | ✓ | ✓ | ✓ | ✓ | أن يقارن الدارس بين فنون وأساليب واستراتيجيات العلاقات العامة المختلفة ومتطلبات تنفيذها. |
| م3 | ✓ | ✓ | ✓ | ✓ | ✓ | ✓ | ✓ | ✓ | ✓ | ✓ | ✓ | ✓ | أن يلخص الدارس موضوعات وقضايا العلاقات العامة المختلفة ويحدد اتجاهاتها باستخدام التقنيات الحديثة. |
| م4 | ✓ | ✓ | ✓ | ✓ | ✓ | ✓ | ✓ | ✓ | ✓ | ✓ | ✓ | ✓ | يطبق الدارس بمهنية عالية إعداد البحوث العلمية، وطرق جمع المعلومات والبيانات، وتفسير نتائجها. |
| ا ل م ج ا ل ا ل م ه ار ي | ق1 | ✓ | ✓ | ✓ | ✓ | ✓ | ✓ | ✓ | ✓ | ✓ | ✓ | ✓ | أن يبني الدارس علاقات إيجابية قائمة على التواصل الفعال مع الآخرين. |
| ق2 | ✓ | ✓ | ✓ | ✓ | ✓ | ✓ | ✓ | ✓ | ✓ | ✓ | ✓ | ✓ | أن يقود الدارس فريق عمل العلاقات العامة بمرونة وفعالية. |
| ق3 | ✓ | ✓ | ✓ | ✓ | ✓ | ✓ | ✓ | ✓ | ✓ | ✓ | ✓ | ✓ | أن يتخذ الدارس قرارات منطقية ومناسبة في إدارة العلاقات العامة. |
| ق4 | ✓ | ✓ | ✓ | ✓ | ✓ | ✓ | ✓ | ✓ | ✓ | ✓ | ✓ | ✓ | أن يلتزم الدارس بالأخلاق المهنية والأكاديمية في الأعمال التطوعية وخدمة المجتمع. |

| 2. طرق تقييم مخرجات التعلم للبرنامج (وصف لسياسات وأساليب وطرق التقييم المستخدمة (مباشرة ، غير مباشرة) للتحقق من اكتساب الطلاب لمخرجات التعلم المستهدفة في كل مجال من مجالاتها) | | | | | | | | | | | | | |
|--|------------------------|--------------------------------|--------------------|--|------------|----------------|--|--|--|--|--|--|--|
| أساليب التقييم | | | | مخرجات التعلم | رمز المخرج | مجالات التعلم | | | | | | | |
| الملا حظ ة | سج ل الإن جاز | التطبيقا ت والتكالي ف | الاخ تبارا ت | | | | | | | | | | |
| | | ✓ | ✓ | أن يعدد الدارس المفاهيم الأساسية للعلاقات العامة بعمق ودراية. | ع1 | المجال المعرفي | | | | | | | |
| | | ✓ | ✓ | أن يتعرف الدارس على أدوار ووظائف العلاقات العامة. | ع2 | | | | | | | | |
| | | ✓ | ✓ | أن يميز الدارس بين المعارف الحديثة بشكل واسع في مجال العلاقات العامة. | ع3 | | | | | | | | |
| | | ✓ | ✓ | أن يذكر الدارس نظريات العلاقات العامة والأسس الفلسفية لتي بُنيت عليها. | ع4 | | | | | | | | |
| ✓ | ✓ | ✓ | ✓ | أن يحلل الدارس أساليب بناء نظريات العلاقات العامة. | م1 | المجال المهاري | | | | | | | |
| ✓ | ✓ | ✓ | ✓ | أن يقارن الدارس بين فنون وأساليب واستراتيجيات العلاقات العامة المختلفة ومتطلبات تنفيذها. | م2 | | | | | | | | |

| | | | | | | |
|---|---|---|---|---|----|---------------|
| ✓ | ✓ | ✓ | ✓ | أن يلخص الدارس موضوعات وقضايا العلاقات العامة المختلفة ويحدد اتجاهاتها باستخدام التقنيات الحديثة. | 3م | |
| ✓ | ✓ | ✓ | ✓ | يطبق الدارس بمهنية عالية إعداد البحوث العلمية، وطرق جمع المعلومات والبيانات، وتفسير نتائجها. | 4م | |
| ✓ | ✓ | ✓ | ✓ | أن يبني الدارس علاقات إيجابية قائمة على التواصل الفعال مع الآخرين. | 1ق | المجال القيبي |
| ✓ | ✓ | ✓ | ✓ | أن يقود الدارس فريق عمل العلاقات العامة بمرونة وفعالية. | 2ق | |
| ✓ | ✓ | ✓ | ✓ | أن يتخذ الدارس قرارات منطقية ومناسبة في إدارة العلاقات العامة. | 3ق | |
| ✓ | ✓ | ✓ | ✓ | أن يلتزم الدارس بالأخلاق المهنية والأكاديمية في الأعمال التطوعية وخدمة المجتمع. | 4ق | |

د. الرسالة العلمية ومتطلباتها: (إن وجدت)

| |
|---|
| <p>1. تسجيل الرسالة العلمية. (متطلبات/ شروط وإجراءات التسجيل للرسالة العلمية وكذلك ضوابط ومسؤوليات وإجراءات الإرشاد العلمي) متطلبات/ شروط وإجراءات التسجيل للرسالة العلمية:</p> <p>حسب ما ورد بالمادة (السادسة والثلاثون) من القواعد التنفيذية اللائحة المنظمة للدراسات العليا في الجامعات السعودية وقواعدها التنفيذية بجامعة الإمام محمد بن سعود الإسلامية الصادرة بقرار مجلس شؤون الجامعات رقم (1444/9/2)، المتخذ في الاجتماع التاسع المعقود بتاريخ 3-1-1444هـ الموافق 1-8-2022م، التي تشير إلى أنه يحق للطلاب بعد إكمال جميع متطلبات واجتيازهم (50%) على الأقل من المقررات الدراسية وبمعدل تراكمي لا يقل تقديره عن (جيد جداً)، التقدم بمشروع الرسالة – إن وجد- إلى القسم العلمي. إضافة على المواد (41، 43، 44)، وقواعدها التنفيذية. ضوابط ومسؤوليات وإجراءات الإرشاد العلمي:</p> <p>يتم في ضوء اللائحة الموحدة للدراسات العليا في الجامعات السعودية وقواعدها التنفيذية بجامعة الإمام محمد بن سعود الإسلامية: مايلي:</p> <ol style="list-style-type: none"> 1- ترشيح مرشد علمي لكل طالب مع بداية التحاقه بالبرنامج تماشياً مع المادية لتوجيهه، ومساعدته على تحديد وتطوير الفكرة البحثية، وفق الأساليب العلمية المتبعة بالرسائل العلمية. 2- تقدم الفكرة البحثية بعد اتفاق مع المرشد العلمي للطالب إلى مجلس القسم، الذي يوافق على المجال والعنوان، مع مراعاة أن يتسم العنوان بالأصالة، والابتكار وارتباطه بالتخصص الدقيق، وأن يكون مواكباً للتطورات البحثية في مجال العلاقات العامة، ثم تحال للجنة الدراسات العليا في القسم التي يبرز دورها في تجويد المخطط مع المرشد والدارس، حيث تحدد موعد اجتماع مع الدارس والمرشد لمناقشة مخطط الدراسة. 3- يقوم الدارس بتصميم مخطط الدراسة مع المرشد العلمي، ويقدم المخطط بالصورة النهائية إلى لجنة الدراسات العليا بالقسم، التي بدورها تحدد موعد مع المرشد والدارس لمناقشة المخطط. 4- يقدم الدارس خطته بشكلها النهائي بعد إجراء التعديلات التي ذكرتها اللجنة، وبحضور المرشد العلمي، واعتمادها من المرشد العلمي وإقراره بصلاحيته ليعتمدها من خلال مجلس القسم لمجلس الكلية. 5- بعد الانتهاء من مخطط الدراسة، تقدم اللجنة توصية بأن الدراسة جاهزة للاعتماد من مجلس القسم، ثم يتم عرض المخطط على مجلس القسم الذي بدورها يتخذ توصية لعرضه على مجلس الكلية بالموافقة على اعتماد مخطط الدراسة. 6- يُناقش الدارس في خطته البحثية أعضاء لجنة الدراسات العليا بما يتفق مع أخلاقيات ومعايير المناقشة، التي تبرز في الحرص على تشجيع الدارس بما يبني لديه الدافع للبحث والدراسة والموضوعية في النقاش والبعد عن الذاتية والشخصنة. |
| <p>2. الإشراف العلمي: (ضوابط اختيار المشرف العلمي ومسؤولياته، وكذلك إجراءات/ آليات الإشراف العلمي والمتابعة) ضوابط اختيار المشرف العلمي ومسؤولياته:</p> <p>بالاعتماد على ما ورد في المادة (38) من اللائحة المنظمة للدراسات العليا في الجامعات السعودية، وقواعدها التنفيذية بجامعة الإمام محمد بن سعود الإسلامية التي تنص على: يشرف على الرسائل العلمية الأساتذة والأساتذة المشاركون من أعضاء هيئة التدريس بالجامعة، إضافة إلى المواد (39، 42، 45، 47)، وقواعدها التنفيذية بجامعة الإمام محمد بن سعود الإسلامية. وبالاعتماد على ما ورد في المادة (36) من القواعد التنفيذية لللائحة المنظمة للدراسات العليا في الجامعات، والقواعد التنفيذية الخاصة بجامعة الإمام محمد بن سعود الإسلامية لللائحة المنظمة للدراسات العليا في الجامعات الصادرة بقرار مجلس شؤون الجامعات رقم (1444/9/2) المتخذ في الاجتماع التاسع المعقود بتاريخ 3-1-1444هـ الموافق 1-8-2022م، التي أشارت إلى أن يحدد القسم العلمي المختص المشرف العلمي للرسالة لكل طالب مع بداية التحاقه بالبرنامج مع الالتزام بما ورد في المادة (38).</p> <ol style="list-style-type: none"> 1- يشرف على الرسائل العلمية الأساتذة والأساتذة المشاركون من أعضاء هيئة التدريس بالجامعة. 2- يجوز للأستاذ المساعد أن يشرف على أبحاث التخرج ورسائل الماجستير، والمساعدة في الإشراف على الرسائل العلمية لمرحلة الدكتوراه؛ إذا كان لديه بحثان – في مجال تخصصه- منشوران، أو مقبولان للنشر في مجلة علمية محكمة. 3- يجوز أن يقوم بالإشراف أو المساعدة في الإشراف على الرسائل العلمية مشرفون من ذوي الخبرة والكفاءة في مجال بحث الرسالة العلمية من غير أعضاء هيئة التدريس، سواء من داخل الجامعة أو من خارجها، بناء على توصية مجلس القسم وموافقة مجلس الكلية. <p>إجراءات وآليات الإشراف العلمي والمتابعة:</p> <p>- يرشح ويعين مجلس القسم المشرف العلمي، وفق الإجراءات المتبعة في ترشيح واختيار المشرف العلمي، على أن تطبق معايير الإشراف العلمي على جميع الرسائل العلمية بالبرنامج، فيشرف الأساتذة، والأساتذة المشاركون، والأستاذ المساعد الذي لديه بحثين منشورين، أو مقبولين للنشر، وأمضى سنتين في مرتبة أستاذ مساعد.</p> |

- تطبيق اللائحة الموحدة للدراسات العليا في الجامعات السعودية، وقواعدها التنفيذية بجامعة الإمام محمد بن سعود الإسلامية. مع كتابة تقرير مفصل كل فصل دراسي يوضح مدى التقدم أو الخلل أثناء الإشراف العلمي، وفق النماذج المعتمدة من الكلية (وكالة الكلية للدراسات العليا)، متابعة إنجاز الدارس.
- متابعة المشرف الطالب أثناء تنفيذ المخطط المعتمد للدراسة.
- الإشراف على كتابة الإطار النظري، والجانب الميداني، خاصة ما يتعلق ببناء الاستبيان، وتحكيمة، وتوزيعه، ومن ثم تحليل النتائج وتفسيرها.
- الإشراف والمتابعة لكتابة التقرير النهائي للدراسة ومن ثم رفعه للقسم.

3. مناقشة الرسالة العلمية:

(ضوابط اختيار لجنة المناقشة ومتطلبات التقدم للمناقشة، وإجراءات مناقشة الرسالة وإجازتها، ومعايير تقييم الرسالة العلمية)

ضوابط اختيار لجنة المناقشة:

- بالاعتماد على ما ورد في المادة (53) من اللائحة الموحدة للدراسات العليا في الجامعات السعودية، وقواعدها التنفيذية بجامعة الإمام محمد بن سعود الإسلامية التي تنص على: تكون لجنة المناقشة بقرار من مجلس عمادة الدراسات العليا (حل محلها مجلسي القسم والكلية)، بناء على توصية مجلسي القسم والكلية المختصين، إضافة إلى المواد (55، 56، 57، 58، 59)، وقواعدها التنفيذية بجامعة الإمام محمد بن سعود الإسلامية. ووفقاً لما جاء في مجلس لجنة الدراسات العليا.
- 1- تُكوّن لجنة مناقشة الرسالة العلمية بقرار من مجلس الكلية، بناءً على توصية مجلس القسم.
 - 2- تتكون لجنة المناقشة من عدد فردياً ولا يقل عددهم عن ثلاثة من بين أعضاء هيئة التدريس الأساتذة والأساتذة المشاركين.
 - 3- أن تنطبق شروط الإشراف على الرسائل على أعضاء لجنة المناقشة.
 - 4- أن يكون من بين أعضاء لجنة مناقشة الماجستير أحد الأساتذة، أو الأساتذة المشاركين على الأقل.

متطلبات التقدم للمناقشة:

- يتم متابعة الباحث علمياً بعد إنهاء الموافقات الإدارية المتعلقة بذلك.
- يعد المشرف العلمي تقريراً علمياً بجاهزية الرسالة للمناقشة.
- فحص الرسالة، لإجازتها وصلاحيتها للمناقشة من قبل اللجنة المشكلة من قبل القسم.
- الموافقة من لجنة الفحص للرسائل العلمية بالجامعة.
- الإعلان عن المناقشة، يرفق صورة الإعلان.
- نموذج التقرير الفردي للمناقشة بعد المناقشة للرسالة، يسلم لوكيل الكلية للدراسات العليا والبحث العلمي، الذي بدوره يسلمه لرئيس القسم بخطاب، ويسلم عن طريق رئيس القسم للمشرف العلمي، عمل التعديلات أن وجدت.
- نموذج التقرير الجماعي عن الرسالة بعد المناقشة متضمناً التعديلات الجوهرية والشكلية، أن وجدت.
- اعتماد نتيجة المناقشة من مجلس القسم والرفع بها إلى مجلس الكلية لاعتمادها.

هـ. القبول والدعم الطلابي

1. متطلبات القبول بالبرنامج:

شروط القبول:

- 1- الضوابط والمعايير التي حددها اللائحة المنظمة للدراسات العليا في الجامعات، المقررة بموجب قرار مجلس شؤون الجامعات رقم (1444/9/2)، المتخذ في الاجتماع التاسع المعقود بتاريخ 3-1-1444هـ، الموافق 1-8-2022م.
- 2- الضوابط والمعايير المعتمدة في القواعد التنفيذية المقررة بموجب قرار مجلس الجامعة رقم (1444-3-32)، وقرار مجلس الجامعة رقم (1444-4-18)هـ.
- 3- الضوابط والمعايير والشروط الخاصة بالقسم التي يعمل بها أثناء الفرز والاختيار للمتقدمين للدراسات العليا بالقسم.
- 4- يقبل البرنامج الطلاب الحاصلين على درجة البكالوريوس في تخصص العلاقات العامة، وفروعها، مثل الاتصال المؤسسي، والاتصال الاستراتيجي.

2. خدمات الإرشاد

(الأكاديمي، المهني، النفسي، الاجتماعي)

الأكاديمي، المهني:

يرشح أحد أعضاء هيئة التدريس بالأشراف العلمي والأكاديمي وفق ما ورد بالمادة (الثامنة والثلاثون) من اللائحة المنظمة للدراسات العليا في الجامعات وقواعدها التنفيذية بجامعة الإمام محمد بن سعود الإسلامية، مباشرة بعد تسجيل الدارس في البرنامج، وحسب اللائحة التنفيذية المعمول بها من خلال لجنة الدراسات العليا ومجلس القسم، مع مراعاة التخصص والمرتبة العلمية، وشروط الإشراف العلمي الواردة في المادة الثامنة والثلاثين من هذه اللائحة.

تقديم نموذج متابعة إنجاز الدارس:

- إعلان زمن بدء البرنامج ومكانه.
 - إعداد الجداول الدراسية من القسم العلمي بما يتوافق مع أعضاء هيئة التدريس والطلاب.
 - يتولى المرشد إرشاد الدارس ومساعدته أكاديمياً حتى تخرجه من البرنامج.
 - عقد لقاءات إرشادية عن سير العمل بالبرنامج.
 - عقد لقاءات أكاديمية إرشادية للطلاب من قبل لجنة الدراسات العليا.
 - استقبال الدارسين من المرشدين العلميين، أو المشرفين العلميين أثناء الساعات المكتبية، مع تخصيص ساعات مكتبية لهم.
 - فتح قنوات تواصل مع الطلاب للتعرف على مشكلاتهم الأكاديمية، والنفسية والاجتماعية والعمل على مساعدتهم بقدر الإمكان.
 - تمكين الدارسين من الاطلاع على توصيف المقررات، ومفردات المقرر، وآلية توزيع الدرجات على الاختبارات والتكليفات المطلوبة للمقرر.
- النفسي، الاجتماعي:



لم تنص لوائح الدراسات العليا على وجود إرشاد نفسي و اجتماعي في الأقسام والبرامج العلمية، وربما يوجد جهة في عمادة الدراسات العليا تقوم بهذا الدور، بالرغم من وجودها في مرحلة البكالوريوس وتتبع لعمادة القبول والتسجيل، إلا أنها تقدم خدماتها لجميع الطلاب بالجامعة.

ومع ذلك فقد قام بدور المرشد النفسي والاجتماعي والأكاديمي والعلمي المشرف على الطالب، خاصة وأن المشرفين على الرسائل العلمية جميعهم على مرتبة أستاذ واستاذ مشارك، بمعنى أن لديهم دراية وقدرة على التعامل مع الطلاب وتوجيههم التوجيه الصحيح من خلال:

- تقديم الاستشارات الأكاديمية والنفسية والاجتماعية والمهنية التي يحتاج لها الطالب، وتفعيل الإرشاد الإلكتروني عن بعد في أوقات الدوام الرسمي.
- تقديم الخدمات الإرشادية النفسية والاجتماعية للطلاب بقدر المستطاع
- تقديم البرامج الوقائية بغرض مساعدة الطلاب ليصلوا إلى مرحلة الوعي لفهم ذواتهم وتشكيل هويتهم لتحقيق التوافق النفسي والاجتماعي والأكاديمي والأسري، الذي يعكس على تحقيق أهدافهم مستقبلاً.
- تخطيط وتنظيم الدورات وورش العمل المتخصصة في مجال الإرشاد والصحة النفسية والمهارات الأساسية لتطوير أداء الطلاب بالقدر المناسب لهم بالتنسيق مع وحدة الإرشاد النفسي بالجامعة.

3. الدعم الخاص

يقدم القسم والكلية خدمات اساسية تدعم ذوي الاحتياجات الخاصة تتمثل في:

- 1- يسمح القسم بقبول الطلاب ذوي الاعاقات البسيطة مثل الضعف في البصر، والسمع، وتسعى الجامعة إلى إدماج هذه الفئة ضمن طلابها المسجلين فعلياً.
- 2- يسهم القسم بمنح الدارس ذوي الاحتياجات الخاصة تسهيلات الوصول إلى مرافق الجامعة، وخدمات المواقف، إلى إضافة إلى البنية التحتية التي تعمل على مساعدته للوصول إلى قاعات الدراسة بكل يسر وسهولة.

و. أعضاء هيئة التدريس والموظفون

1. الاحتياجات من أعضاء هيئة التدريس والإداريين والفنيين.

| المرتبة العلمية | التخصص | المتطلبات والمهارات الخاصة | | |
|-------------------------|------------------|----------------------------|--------|---------------|
| | | العام | الدقيق | العدد المطلوب |
| | | ذكور | إناث | المجموع |
| أستاذ | العلاقات العامة | 5 | 3 | 2 |
| أستاذ مشارك | العلاقات العامة | 6 | 3 | 3 |
| الفنيون ومساعدو المعامل | العلاقات العامة | 6 | 3 | 3 |
| الطاقم الإداري | الأعمال الإدارية | 6 | 2 | 4 |

2. التطوير المهني

- 1.2 إعداد أعضاء هيئة التدريس حديثي التعيين.
 - 1- يتم اختيار وتعيين المعيدين والمحاضرين الحاصلين على درجة البكالوريوس، والماجستير في تخصص العلاقات العامة، من الجامعات المعترف بها سواء من داخل المملكة العربية السعودية، أو من خارجها، بتفوق والمؤهلين معرفياً ومهارياً للعمل كأعضاء هيئة التدريس.
 - 2- يعمل القسم على ترشيح المعيدين والمحاضرين الذين تم تعيينهم للابتعاث خارج المملكة العربية السعودية لإكمال دراستهم في الجامعات العالمية، بما يتواءم مع التطورات الحديثة في مجال العلاقات العامة.
 - 3- يشمل
 - 4- يُعقد لأعضاء هيئة التدريس حديثي التعيين، مجموعة من المحاضرات والندوات المفتوحة ويستمر على مدار يوم، ويتحتم على جميع أعضاء هيئة التدريس الجدد حضورها وتضم الموضوعات التالية:
 - المشاريع التطويرية في الكلية والجامعة.
 - المصادر المعرفية والتعليمية الجامعية.
 - الأنشطة التي تقوم بها جامعة الإمام محمد بن سعود الإسلامية.
 - التدريب والتطوير المهني للمهارات التدريسية، والسيطرة على قاعة الدرس.
 - البحث العلمي في جامعة الإمام محمد بن سعود الإسلامية.
 - حقوق وواجبات عضو هيئة التدريس.
 - التعليم الإلكتروني والتعلم عن بعد.

2.2 التطوير المهني لأعضاء هيئة التدريس

خطة وإجراءات التطوير المهني والأكاديمي لأعضاء هيئة التدريس (مثل: مجال استراتيجيات التعلم والتعليم، تقييم الطلاب، الجوانب المهنية الخ)

- بناء المقرر الدراسي (6 ساعات تدريبية).
- مهارات التدريس الجامعي الفعال (6 ساعة تدريبية).
- مهارات تقييم الطلاب (3 ساعات تدريبية).
- دعم الطلاب الأكاديمي والإرشاد والأشراف (3 ساعات تدريبية).

لداوم الجزئي والزائرون:

- يستهدف القسم ضمن خطته التشغيلية استقطاب أساتذة زائرين متميزين في تخصص العلاقات العامة، لخدمة أهداف القسم، خاصة في الدراسات العليا، وتحقيق وظائفه التعليمية والتدريبية، من الكفاءات المؤهلة في الجامعات السعودية والعالمية، وذلك وفق التنظيمات المعمول بها في الجامعة ووزارة التعليم.
 - الاطلاع على شهادات الخبرة، والمؤلفات، والأبحاث، ومدى المشاركة في خدمة المجتمع.
 - لقاء تعريفى بالقسم ونظمه ولوائحه ومقرراته.
- دورة تدريبية مصغرة (6 ساعات) في مجال التعليم الجامعي (غير ذوي الخبرة الأكاديمية).

ز. مصادر التعلم والمرافق والتجهيزات

1. مصادر التعلم

آلية توفير وضمان جودة مصادر التعلم (الكتب، المراجع، مصادر التعلم الإلكترونية، مواقع الإنترنت الخ)

- التنسيق مع المكتبة المركزية بالجامعة لتوفير الكتب والمراجع التي يحتاج إليها الطلاب في مجال العلاقات العامة
- التنسيق مع الجهات المختصة بالجامعة لتوفير مصادر المعلومات الإلكترونية.
- مراجعة وتقييم الكتب والمراجع من قبل لجنة الدراسات العليا في القسم للتأكد من مناسبتها لأهداف البرنامج بشكل عام ولأهداف كل مقرر على حدة، ويتم ذلك بشكل دوري كل فصل دراسي.
- إجراء مسوحات لمعرفة قواعد المعلومات وتسهيل وصول الطلاب إليها.
- استبانة تقييم مدى كفاية توفير الكتب المقررة والمراجع العلمية.

2. المرافق والتجهيزات

(قائمة بالاحتياجات الرئيسية من المرافق والتجهيزات، مثل: المكتبة، المعامل، القاعات الدراسية الخ)

- توفير قاعات مخصصة لطلاب وطالبات الدراسات العليا، تحتوي على بعض المراجع الحديثة.

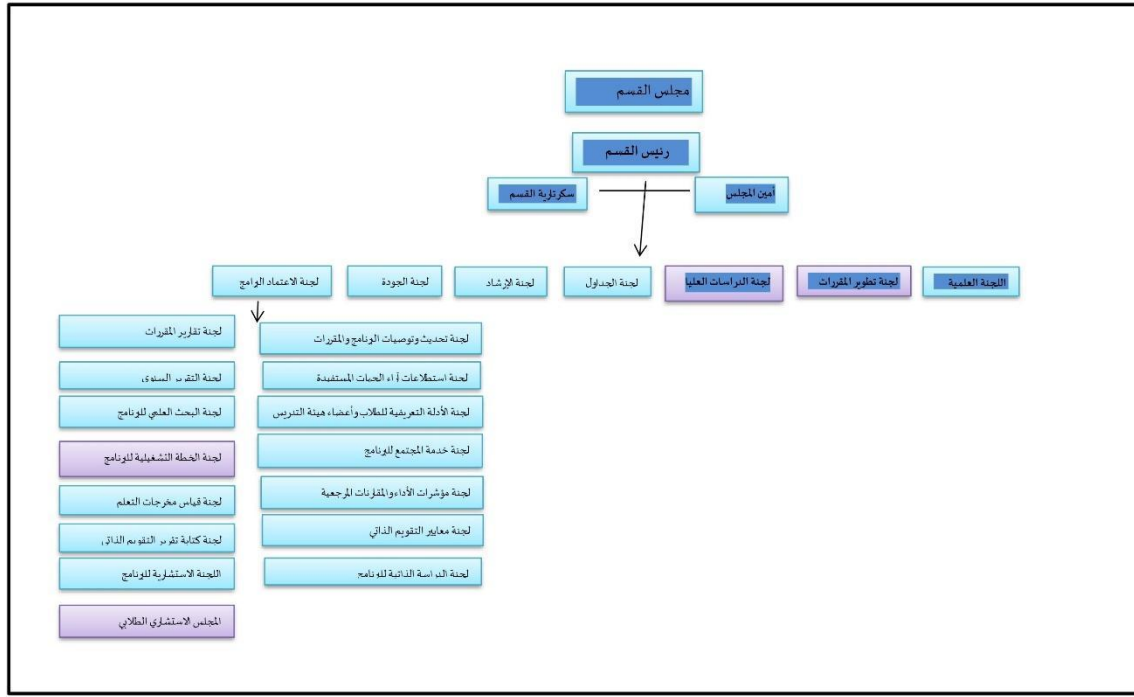
3. الإجراءات المتبعة لضمان توافر بيئة صحية وأمنة (طبقاً لطبيعة البرنامج)

- اتباع قواعد الأمن والسلامة العامة.
- توفير تهوية جيدة للأستوديوهات والمعامل.
- توفير الإضاءة الكافية ومراعاة التفاوت البصري لدى الطلاب.

ح. إدارة البرنامج ولوائحه

1. إدارة البرنامج

1.1 الهيكل التنظيمي لبرنامج الماجستير في العلاقات العامة



مرفق في آخر الملف.

2.1 مشاركة المستفيدين

آلية تمثيل ومشاركة المستفيدين في تخطيط البرنامج وتطويره (الطلاب، الهيئات المهنية، الجمعيات العلمية، جهات التوظيف ... الخ)

- مشاركة الخريجين في قيادة الفرق البحثية.
- تمثيل الخريجين في اللجنة الاستشارية.
- تمثيل المستفيدين من جهات التوظيف في اللجنة الاستشارية.
- مشاركة جهات التوظيف في فعاليات التخرج السنوية.
- شراكات علمية مع الأقسام المناظرة في الداخل والخارج.

2.2 لوائح البرنامج

توضع قائمة بلوائح البرنامج ذات العلاقة والرابط الإلكتروني لها: لائحة القبول والتسجيل، الدراسة والاختبارات، التوظيف، التأديب والتنظم ... الخ
رابط مواعيد التقديم على الدراسات العليا:

<https://units.imamu.edu.sa/deanships/GRADUATE/announcements/Pages/3-1-2022.aspx>

رابط شروط التقديم على الدراسات العليا:

https://units.imamu.edu.sa/deanships/GRADUATE/announcements/Pages/%D9%82%D8%A8%D9%88%D9%84_1443/001.aspx

رابط بوابة التقديم الإلكتروني:

<https://olia.imamu.edu.sa/adm>

رابط الخدمات الإلكترونية:

<https://units.imamu.edu.sa/deanships/GRADUATE/Pages/services.aspx>

رابط اللوائح والإصدارات:

<https://units.imamu.edu.sa/deanships/GRADUATE/Pages/Law/Law.aspx>

رابط الإرشاد الأكاديمي للدراسات العليا.

<https://units.imamu.edu.sa/deanships/GRADUATE/Academic/Pages/default.aspx>

رابط اللائحة الموحدة للدراسات العليا:

https://units.imamu.edu.sa/deanships/GRADUATE/announcements/Pages/11_3_2021.aspx

ط. ضمان جودة البرنامج

1. نظام ضمان جودة البرنامج.

الرابط الإلكتروني لدليل نظام ضمان الجودة للدراسات العليا.

<https://units.imamu.edu.sa/deanships/Quality/FileLib/Pages/default.aspx>

- تأسيس وحدة الجودة على مستوى القسم، ووجود لجنة مشكلة للدراسة الذاتية بهدف الحصول على الاعتماد الأكاديمي.

- توصيف الخطة الدراسية بناء على متطلبات الجودة في الجامعة.
- يحقق البرنامج مخرجات التعلم التي تم وضعها.
- يعمل أعضاء هيئة التدريس بالقسم على توصيف مقررات البرنامج وفق معايير الجودة للدراسات العليا.
- يشرك أعضاء هيئة التدريس بالاستشارات التي تتعلق بعمليات مراقبة جودة البرنامج والاستعراض السنوي لسيرة والتخطيط لتحسين الأداء.
- يقدم كأستاذ يقوم بتدريس مقر من مقررات برنامج الدراسات العليا بتقديم تقريراً فصلياً حول سير البرنامج والعقبات التي يمكن أن تكون قد واجهت الطلاب، والحلول المقترحة لتلك المشكلات.
- يوجد للبرنامج خطة قياس نواتج التعلم.
- يوجد للبرنامج خطة تشغيلية للقسم.
- التقويم الذاتي من خلال مؤشرات الأداء لمعايير الدراسة الذاتية.
- المراجعة الخارجية من قبل المقيم الخارجي.
- توصيات اللجنة الاستشارية.
- قياس رأي المستفيدين من البرنامج.

2. إجراءات مراقبة جودة البرنامج.

- تقوم إجراءات مراقبة جودة البرنامج على متابعة توصيف المقرر بشكل رئيس للتأكد من الالتزام بما تشمله أنظمة ضمان الجودة، إضافة إلى الالتزام بالتقارير الفصلية للمقررات التي تسلم لمنسقي المقررات في نهاية كل الفصل، حيث توفر التقارير مؤشراً واضحاً حول مستوى مخرجات التعلم بالبرنامج.
- يعمل أعضاء هيئة التدريس بالقسم على مراجعة الخطة، وإعداد مؤشرات القياس.
 - يُبنى قياس مخرجات التعلم وتقرير المقرر بناء على تقارير المنسقين ودرجات الطلاب.
 - قياس مؤشرات البرنامج.
 - يعمل البرنامج على إجراء المقارنات المرجعية مع بعض الجهات المناظرة داخلياً وخارجياً.
 - يتابع البرنامج القياس الدوري لمدى رضا الطلاب عن المقررات وطرق التدريس والتقويم، ويحاول فهم المشكلات ووضع الحلول.
 - يجري البرنامج قياس دوري للوقوف على رضا أعضاء هيئة التدريس عن طبيعة المرافق والتجهيزات ومصادر التعلم.
 - يجري البرنامج قياس دوري لمدى رضا الطلاب عن طبيعة المرافق والتجهيزات ومصادر التعلم.
 - إشراك واستشارة أعضاء هيئة التدريس في عمليات مراقبة جودة البرنامج والتخطيط لتحسين الأداء.
 - وجود لجنة استشارية للبرنامج لتقييم المستمر في ضوء ما يتوافر لديها من دراسات تقييمية وبيانات إحصائية، ضافة إلى إعداد تقارير أساتذة المقررات، وتنتهي الحلقة إلى التوصية بما يحتاجه البرنامج من عمليات تحسين وتطوير.
 - يعمل البرنامج على الاستفادة من آراء وأفكار أهل الخبرة والدراية، واستشارة ارباب العمل بشكل دوري للتعرف على متطلبات سوق العمل.
 - تعرض خلاصات عملية التقويم على مجلس القسم للنظر فيها والتوصية بما تحتاجه من إجراءات تنفيذية.

3. ترتيبات مراقبة جودة مقررات البرنامج التي تُدرّس من خلال أقسام علمية أخرى.

سوف تتم المقارنة المرجعية الداخلية مع قسم الإعلان والاتصال التسويقي، وقياس مؤشرات أداء البرنامج وفقاً لنتائج المقارنة. كما سيتم إجراء المقارنة الخارجية مع قسم الإعلام والاتصال بجامعة الملك فيصل بالأحساء، إضافة إلى رأي المقيم الخارجي

4. الترتيبات المتبعة للتأكد من تحقيق التكافؤ بين المقرر الرئيس للبرنامج (بشطريه: طلاب، طالبات) وبقية الفروع الأخرى.

- ✓ الحرص على أن تكون مفردات المقررات متطابقة، وأن سير العملية التعليمية متطابق في المقررات ووفق الجدول الزمني للفصل الدراسي.
- ✓ الحرص والمتابعة من إدارة البرنامج ولجنة الاعتماد البرامجي على الالتزام التام من أساتذة المقررات الدراسية بالتوصيفات المعتمدة من مجلس القسم،
- ✓ التنسيق بين الشطرين لإعداد تقارير موحدة للفصل الدراسي الواحد، من خلال منسقي المقررات.
- ✓ العمل على إعداد قياس موحد لمخرجات التعلم للشطرين في كل فصل دراسي.
- ✓ الحرص والمتابعة على التأكد من توفير مصادر التعلم، وجاهزية المرافق والتجهيزات في الشطرين.
- ✓ قياس مدى رضا الدارسين في البرنامج عن مصادر التعلم والمرافق والتجهيزات.

5. ترتيبات تطبيق الضوابط المؤسسية للشراكة التعليمية والبحثية (إن وجدت)

لا ينطبق.

6. خطة تقييم مخرجات التعلم للبرنامج وآليات الاستفادة من نتائجها في عمليات التطوير.

6. خطة تقييم مخرجات التعلم للبرنامج وآليات الاستفادة من نتائجها في عمليات التطوير.

- سيتم تقييم مخرجات التعلم في البرنامج لعام 1445هـ وفق الخطة التالية

| رمز الناتج | ناتج التعلم | أسلوب التقييم | مستوى الأداء المستهدف | مستوى الأداء الفعلي | التحليل |
|------------|-------------|---------------|------------------------|---------------------|--|
| | | | (حسب ما تم التخطيط له) | هل تحقق المستهدف؟ | خطة تنفيذية للتحسين (إذا لم يتحقق المستهدف/ إذا احتاج البرنامج لمزيد من التحسين) |

| | | | | | | |
|--------------------------|---|-----------------------------------|--|-----------------------------|------------------|------------|
| 1ع | أن يعدد الدارس المفاهيم الأساسية للعلاقات العامة بعمق ودراية. | الاختبارات التكييفات | متوسط قدره 95% من درجة الاختبارات | يحدد بناء على نتائج التقييم | بناء على النتائج | تعد لاحقاً |
| 2ع | أن يتعرف الدارس على أدوار ووظائف العلاقات العامة. | الاختبارات التكييفات | متوسط قدره 90% من درجة الاختبارات | يحدد بناء على نتائج التقييم | بناء على النتائج | تعد لاحقاً |
| 3ع | أن يميز الدارس بين المعارف الحديثة بشكل واسع في مجال العلاقات العامة. | الاختبارات التكييفات | متوسط قدره 95% من درجة الاختبارات | يحدد بناء على نتائج التقييم | بناء على النتائج | تعد لاحقاً |
| 4ع | أن يذكر الدارس نظريات العلاقات العامة والأسس الفلسفية لتي بُنيت عليها. | الاختبارات التكييفات | متوسط قدره 95% من درجة الاختبارات | يحدد بناء على نتائج التقييم | بناء على النتائج | تعد لاحقاً |
| 1م | أن يحلل الدارس أساليب بناء نظريات العلاقات العامة. | التكليفات والمناقشات داخل القاعة. | متوسط قدره 85% من إجمالي درجات التكليفات والمناقشات. | يحدد بناء على نتائج التقييم | بناء على النتائج | تعد لاحقاً |
| 2م | أن يقارن الدارس بين فنون وأساليب واستراتيجيات العلاقات العامة المختلفة ومتطلبات تنفيذها. | التكليفات والمناقشات داخل القاعة. | متوسط قدره 85% من إجمالي درجات التكليفات | يحدد بناء على نتائج التقييم | بناء على النتائج | تعد لاحقاً |
| 3م | أن يلخص الدارس موضوعات وقضايا العلاقات العامة المختلفة ويحدد اتجاهاتها باستخدام التقنيات الحديثة. | التكليفات والمناقشات داخل القاعة. | متوسط قدره 85% من إجمالي درجات التكليفات | يحدد بناء على نتائج التقييم | بناء على النتائج | تعد لاحقاً |
| 3م | يطبق الدارس مبنية عالية إعداد البحوث العلمية، وطرق جمع المعلومات والبيانات، وتفسير نتائجها. | التكليفات والمناقشات داخل القاعة. | متوسط قدره 85% من إجمالي درجات التكليفات | يحدد بناء على نتائج التقييم | بناء على النتائج | تعد لاحقاً |
| 1ق | أن يبني الدارس علاقات إيجابية قائمة على التواصل الفعال مع الآخرين. | الملاحظة سجل الإنجاز | متوسط قدره 90% من إجمالي درجات كافة الأساليب | يحدد بناء على نتائج التقييم | بناء على النتائج | تعد لاحقاً |
| 2ق | أن يقود الدارس فريق عمل العلاقات العامة بمرونة وفعالية. | الملاحظة سجل الإنجاز | متوسط قدره 90% من إجمالي درجات كافة الأساليب | يحدد بناء على نتائج التقييم | بناء على النتائج | تعد لاحقاً |
| 3ق | أن يتخذ الدارس قرارات منطقية ومناسبة في إدارة العلاقات العامة. | الملاحظة سجل الإنجاز | متوسط قدره 90% من إجمالي درجات كافة الأساليب | يحدد بناء على نتائج التقييم | بناء على النتائج | تعد لاحقاً |
| 4ق | أن يلتزم الدارس بالأخلاق المهنية والأكاديمية في الأعمال التطوعية وخدمة المجتمع. | الملاحظة سجل الإنجاز | متوسط قدره 90% من إجمالي درجات كافة الأساليب | يحدد بناء على نتائج التقييم | بناء على النتائج | تعد لاحقاً |
| نقاط القوة بشكل عام | | وفق ما يظهر من نتائج التقييم | | | | |
| نقاط الضعف بشكل عام | | وفق ما يظهر من نتائج التقييم | | | | |
| أولويات التحسين بشكل عام | | وفق ما يظهر من نتائج التقييم | | | | |

7. مصفوفة تقييم جودة البرنامج

| مجالات / جوانب التقييم | مصادر / مراجع التقييم | طرق التقييم | توقيت التقييم |
|--------------------------|---|---|----------------------|
| قيادة البرنامج. | الطلاب والخريجون، وأعضاء هيئة التدريس. والعاملون على البرنامج (إداريون، موظفون) والمراجع المستقل. | <ul style="list-style-type: none"> استطلاعات رأي أعضاء هيئة التدريس حيال البرنامج وقيادته. استطلاعات آراء الخريجين حيال البرنامج وقيادته. استطلاعات آراء الدارسين في البرنامج وقيادته. | نهاية العام الدراسي. |
| فاعلية التدريس والتقييم. | قيادة البرنامج، والطلاب، والخريجون. | <ul style="list-style-type: none"> استطلاع جهات التوظيف عن مخرجات البرنامج. | نهاية العام |
| مصادر التعلم. | أعضاء هيئة التدريس، والطلاب. | استبانات تقييم خبرة الدارسين (تطبيق على الدارسين الذين شرعوا في إعداد كتابة الرسالة العلمية). | نهاية العام |

| توقيت التقييم | طرق التقييم | مصادر / مراجع التقييم | مجالات / جوانب التقييم |
|---------------|--|---|--|
| | - استبيانات تقييم البرنامج (تطبق على الخريجين). - استبيانات الخريجين من البرنامج. المقابلات الشخصية مع مجموعات عشوائية من الدارسين المحتمل تخرجهم للتعرف على وجهات نظرهم حول المقررات الدراسية والبرنامج الدراسي بشكل عام | | |
| نهاية العام | ● المقابلات والمناقشات مع الجهات ذات العلاقة بمخرجات البرنامج. ● الزيارات الميدانية. | الطلاب والخريجون، وأعضاء هيئة التدريس. والعاملون على البرنامج (إداريون، موظفون) والمراجع المستقل. | الخدمات. |
| نهاية العام | - جمع البيانات وتحليلها كمياً، ووصفياً ويمكن اتباع ما يلي: - بناء المقاييس والأدوات. - تحديد المصادر وجمع البيانات النوعية والكمية، ومنها تقرير المقرر. - تقرير الخبرة الميدانية والتقرير السنوي للبرنامج. - تحليل البيانات واستخلاص النتائج. - تحليل مؤشرات الأداء وتوثيق الأدلة. - استبيانات تقويم خبرة الدارسين (تطبق على الدارسين الذين شرعوا في إعداد كتابة الرسالة العلمية). - استبيانات تقويم البرنامج (تطبق على الخريجين). - استبيانات الخريجين من البرنامج. - المقابلات الشخصية مع مجموعات عشوائية من الدارسين المحتمل تخرجهم للتعرف على وجهات نظرهم حول المقررات الدراسية والبرنامج الدراسي بشكل عام. | (الطلاب، الخريجون، هيئة التدريس، قيادات البرنامج، الإداريين، الموظفين) | التقويم البنائي للبرنامج مراجعة وتقويم توصيف، وتقرير البرنامج كوثيقة متكاملة للعمليات التعليمية المحققة لأهداف البرنامج وما تتضمنه من توثيق آليات التنفيذ وتحديد المؤشرات الأداء لكل من قيادة البرنامج، وفعالية التدريس، ومصادر التعلم، والخدمات .. وغيرها) |

مجالات / جوانب التقييم (قيادة البرنامج، فاعلية التدريس والتقييم، مصادر التعلم، الخدمات، الشراكات الخ)
مصادر / مراجع التقييم (الطلاب، الخريجون، أعضاء هيئة التدريس، قيادات البرنامج، الإداريين، الموظفين، المراجع المستقل الخ)
طرق التقييم (استطلاعات الرأي، المقابلات، الزيارات، الخ)
توقيت التقييم (بداية الفصل الدراسي، نهاية العام الأكاديمي الخ)
8. مؤشرات أداء البرنامج الرئيسية:
الفترة الزمنية لتحقيق مؤشرات الأداء المستهدفة (نهاية) عام.

| م | المجال | الرمز | مؤشر الأداء الرئيس | المستوى المستهدف | طرق القياس | توقيت القياس |
|----|--------------------|-----------|--|----------------------------------|--|---------------------|
| 1 | الرسالة | KPI-PG-1 | نسبة المتحقق من مؤشرات أهداف الخطة التشغيلية للبرنامج. | 90% | عدد البرامج المتحققة من الخطة التشغيلية | نهاية العام الدراسي |
| 2 | التعليم والتعلم | KPI-PG-2 | تقويم الطلاب لجودة خبرات التعلم في البرنامج. | 95% | استطلاعات رأي الطلاب | نهاية العام الدراسي |
| 3 | | KPI-PG-3 | تقييم الطلاب لجودة المقررات | 100% | استطلاع الرأي | نهاية العام الدراسي |
| 4 | | KPI-PG-4 | تقييم الدارس لجودة الإشراف العلمي. | 100% | استطلاع الرأي | نهاية العام الدراسي |
| 5 | | KPI-PG-5 | متوسط المدة التي يتخرج فيها الدارس. | ثلاث سنوات | تقارير المشرف | نهاية العام الدراسي |
| 6 | | KPI-PG-6 | معدل تسرب الدارس من البرنامج. | لا يوجد | ----- | ----- |
| 7 | | KPI-PG-7 | توظيف الخريجين. | موظفون | تقارير التوظيف | في بداية التسجيل. |
| 8 | الطلاب | KPI-PG-8 | تقويم جهات التوظيف لكفاءة خريجي البرنامج. | 100% | استطلاع الرأي | نهاية العام الدراسي |
| 9 | | KPI-PG-9 | رضا الطلاب عن الخدمات المقدمة. | 85% | الاستبيان | نهاية العام الدراسي |
| 10 | | KPI-PG-10 | نسبة الطلاب إلى أعضاء هيئة التدريس. | 1: 5 | محاضر القسم | نهاية العام الدراسي |
| 11 | أعضاء هيئة التدريس | KPI-PG-11 | النسبة المئوية لتوزيع أعضاء هيئة التدريس بحسب الرتبة العلمية. | 30% أستاذ، 12% أستاذ مشارك | الأبحاث المنشورة. | نهاية العام الدراسي |

| م | المجال | الرمز | مؤشر الأداء الرئيس | المستوى المستهدف | طرق القياس | توقيت القياس |
|----|--------------------------|-----------|--|------------------|--|---------------------|
| | | | | 70% أستاذ مساعد. | | |
| 12 | | KPI-PG-12 | نسبة تسرب أعضاء هيئة التدريس من البرنامج. | 1% | طلب الاستقالة | نهاية العام الدراسي |
| 13 | مصادر التعلم | KPI-PG-13 | رضا المستفيدين من مصادر التعلم. | 100% | الاستبيان | نهاية العام الدراسي |
| 14 | المرافق والتجهيزات | KPI-PG-14 | رضا المستفيدين من المرافق والتجهيزات البحثية. | 82% | الاستبيان | نهاية العام الدراسي |
| 15 | | KPI-PG-15 | النسبة المئوية للنشر العلمي لأعضاء هيئة التدريس. | 100% | استمارة حصر النتاج العلمية، وروابط Google Scholar | نهاية العام الدراسي |
| 16 | البحوث العلمية والمشاريع | KPI-PG-16 | معدل البحوث المنشورة لكل عضو هيئة تدريس. | اثنان | استمارة حصر النتاج العلمي | نهاية العام الدراسي |
| 17 | | KPI-PG-17 | معدل الاقتباسات في المجلات المحكمة العلمية لكل عضو هيئة تدريس. | 3% | روابط المجلات العلمية المحكمة، وروابط Google Scholar | |
| 18 | | KPI-PG-18 | نسبة النشر العلمي للطلاب. | 2 | روابط الدوريات العلمية | نهاية العام الدراسي |
| 19 | | KPI-PG-19 | عدد براءات الاختراع والابتكار وجوائز التميز. | 2 | أبحاث ومؤتمرات | نهاية العام الدراسي |

* بما في ذلك المؤشرات المطلوبة من المركز الوطني للتقويم والاعتماد الأكاديمي

ي. بيانات اعتماد التوصيف

| | |
|---------------|------------|
| جهة الاعتماد: | مجلس القسم |
| رقم الجلسة: | 16 |
| تاريخ الجلسة: | 27/4/1444 |

