



اعتماد
NCAAA
T3
2020

توصيف البرنامج

اسم البرنامج: الإذاعة والتلفزيون
مستوى المؤهل: البكالوريوس
القسم العلمي: الإذاعة والتلفزيون والفيلم
الكلية: الإعلام والاتصال
المؤسسة: جامعة الإمام محمد بن سعود الإسلامية

المحتويات

3	أ. التعريف بالبرنامج ومعلومات عامه عنه:
4	ب. رسالة البرنامج وأهدافه ومخرجاته:
5	ج. المنهج الدراسي:
7	د. القبول والدعم الطلابي:
8	هـ. هيئة التدريس والموظفون:
9	و. مصادر التعلم والمرافق والتجهيزات:
9	ز. إدارة البرنامج ولوائحه:
10	ح. ضمان جودة البرنامج:
11	ط. بيانات اعتماد التوصيف :



أ. التعريف بالبرنامج ومعلومات عامه عنه:

1. المقر الرئيس للبرنامج:		
كلية الإعلام والاتصال. المدينة الجامعية لجامعة الإمام محمد بن سعود الإسلامية - مدينة الرياض		
2. الفروع التي يقدم فيها البرنامج:		
لا يوجد		
3. أسباب إنشاء البرنامج (اقتصادية، اجتماعية، ثقافية، تقنية، الاحتياجات والتطورات الوطنية.... الخ)		
<p>تم إنشاء البرنامج لعدة أسباب رئيسة هي:</p> <p>اقتصادياً:- التغيرات المهمة التي طرأت على سوق العمل في السنوات القليلة الماضية مما يتطلب تحديث البرنامج وفق احتياجات سوق العمل وتطلعاته من خريجي أقسام الإعلام في الجامعات.</p> <p>اجتماعياً:- اعداد كوادر إعلامية قادرة على التأثير في المجتمع المحلي و المساهمة في التوعية الاعلامية وإنتاج اعمال إذاعية وتلفزيونية متنوعة بناء على المعايير المهنية والأخلاقية وقيم المجتمع وتقاليده واحتياجاته .</p> <p>ثقافياً:- ضرورة تأهيل كفاءات وطنية في مجال الإذاعة والتلفزيون على مستوى خدمة المهنة وسوق العمل أو على مستوى إعداد كوادر بحثية وعلمية يمكنها مباشرة عملية التطوير المستمر على المستويين العلمي والتطبيقي والاستفادة من البنية المعرفية السابقة لمنسوبي الكلية في وضع برنامج يتوازي في معطياته ومخرجاته مع أبرز التجارب الوطنية والإقليمية والدولية</p> <p>تقنياً:- أفرزت صناعة الإنتاج الإذاعي والتلفزيوني تنوعاً جديداً على مستوى الوسائل والمحتوى تمثل في ثورة اتصالية وتقنية كان من الضروري مواكبتها واتقن معاييرها.</p> <p>الاحتياجات والتطورات الوطنية:- ضرورة التماشي مع رؤية المملكة العربية السعودية 2030 لتحقيق المتطلبات الوطنية في تطوير التعليم وخلق بيئة علمية متكاملة تجمع بين الأصالة ومراعاة التخصصات ذات الطابع العملي والفني والمهاري.</p>		
4. إجمالي الساعات المعتمدة: (158)		
5. المهن / الوظائف التي يتم تأهيل الطلاب لها وفق التصنيف السعودي الموحد للمهن كما يلي :-		
<ul style="list-style-type: none"> ● كاتب سيناريو كود : 264103 ● محرر اخبار إذاعية وتلفزيونية كود : 264105 ● مقدم برامج كود : 265603 ● ناقد فني كود : 265408 ● فني مونتاج كود : 352109 ● مصمم إضاءة كود : 265403 ● مدير تصوير كود : 143127 ● مخرج إذاعي وتلفزيوني كود : 265406 ● منتج إذاعي وتلفزيوني : 265407 ● مخرج افلام كود : 265401 		
6. المسارات الرئيسية للبرنامج (إن وجدت) لا ينطبق		
المسار	الساعات المعتمدة (لكل مسار)	المهن / الوظائف (لكل مسار)
1. لا ينطبق		
7. نقاط الخروج / المؤهل الممنوح (إن وجدت)		

نقاط الخروج / المؤهل الممنوح	إجمالي الساعات المعتمدة
1. اسم المؤهل: دبلوم أكاديمي المستوى: الخامس رمز اسكد: 544 اسم الشهادة: دبلوم أكاديمي متوسط في الإذاعة والتلفزيون	استكمال الطالب لعدد 68 وحدة دراسية مع منح الطالب شهادة تفيد بحصوله على دبلوم في مسار محدد. (الإذاعة والتلفزيون).

نقاط الدخول للبرنامج :

- 1/ توحيد نقاط الدخول المرجعية بين البرامج بحيث يمكن قبول الطلاب وفق ساعاتهم الدراسية السابقة ويتم اعتماد اكمال 14 ساعة كنقطة دخول للطلاب من التخصصات غير الإعلامية، و 28 ساعة كنقطة دخول لطلاب التخصصات الإعلامية في جميع البرامج.
- 2/ يتم اعتماد نقطة دخول ثانية للطلاب الحاصلين على الدبلوم ممن اجتازوا 68 ساعة على الأقل من ساعات التخصص الدقيق لاستكمال مرحلة البكالوريوس.

الأنماط الإضافية للبرنامج :

1. تخصص فرعي Minor	استكمال الطالب لعدد 21 وحدة دراسية من مقررات التخصص على الأقل.
2. تخصص مزدوج Double Major	استكمال الطالب لعدد 40 وحدة دراسية من مقررات التخصص على الأقل.

مقررات البرنامج التخصصية	مقررات التخصص المزدوج للبرنامج	مقررات التخصص الفرعي للبرنامج
1. مدخل إلى الاتصال	1. مدخل إلى الاتصال	1. مدخل إلى الإذاعة والتلفزيون
2. مدخل إلى الإذاعة والتلفزيون	2. مدخل إلى الإذاعة والتلفزيون	2. أسس الإنتاج الإذاعي والتلفزيوني
3. برامج تصميم حاسوبية 1	3. أسس الإنتاج الإذاعي والتلفزيوني	3. إعداد البرامج وتقديمها
4. أسس الإنتاج الإذاعي والتلفزيوني	4. الفنون الاخبارية الإذاعية والتلفزيونية	4. التصوير والاضاءة
5. الإعلام السعودي	5. إعداد البرامج وتقديمها	5. الكتابة للإذاعة والتلفزيون
6. متطلب كلية اختياري (1)	6. التصوير والاضاءة	6. الاخراج الإذاعي والتلفزيوني
7. الفنون الاخبارية الإذاعية والتلفزيونية	7. منهج البحث الإعلامي	7. صناعة المحتوى الرقمي
8. صحافة البيانات	8. نظريات الاتصال	
9. الكتابة لوسائل الإعلام	9. البرامج الاستقصائية	
10. إعداد البرامج وتقديمها	10. الكتابة للإذاعة والتلفزيون	

	11. الدراما الإذاعية والتلفزيونية	11. التصوير والاضاءة
	12. الاخراج الإذاعي والتلفزيوني	12. منهج البحث الإعلامي
	13. المونتاج الإذاعي والتلفزيوني	13. متطلب كلية اختياري (2)
	14. صناعة المحتوى الرقمي	14. برامج تصميم حاسوبية 2
		15. فن الالقاء
		16. نظريات الاتصال
		17. الإحصاء التطبيقي
		18. البرامج المتخصصة
		19. البرامج الاستقصائية
		20. الأنظمة والأخلاقيات الإعلامية
		21. المونتاج الاداعي والتلفزيوني
		22. الكتابة للإذاعة والتلفزيون
		23. مقرر اختياري برنامج (1)
		24. الرأي العام
		25. الدراما الإذاعية والتلفزيونية
		26. الإخراج الإذاعي والتلفزيوني
		27. شبكات الاتصال الاجتماعي
		28. الأفلام الوثائقية
		29. التغطية الميدانية
		30. تقنيات الاتصال المسموع والمرئي
		31. النقد الفني
		32. البرامج الحوارية
		33. إدارة المؤسسات الإذاعية والتلفزيونية
		34. إدارة الإنتاج الإذاعي والتلفزيوني
		35. تصميم المؤثرات السمعية والبصرية
		36. الإعلان الإذاعي والتلفزيوني
		37. بحوث الإذاعة والتلفزيون
		38. قراءات متخصصة باللغة الإنجليزية
		39. الإعلام الدولي المسموع والمرئي
		40. صناعة المحتوى الرقمي
		41. التحليل السمعي والبصري
		42. مقرر اختياري برنامج (2)
		43. مشروع تخرج
		44. تدريب تعاوني
عدد ساعات التخصص الفرعي	عدد ساعات التخصص المزدوج	عدد الساعات التخصّصية للبرنامج
21 ساعة	40 ساعة	132 ساعة

نسبة ساعات التخصص الفرعي لساعات البرنامج الأساسي (عدد ساعات التخصص الفرعي / عدد الساعات التخصصية للبرنامج X 100)	نسبة ساعات التخصص المزدوج لساعات البرنامج الأساسي (عدد ساعات التخصص المزدوج / عدد الساعات التخصصية للبرنامج X 100)	
15.9%	30.3%	

ب. رسالة البرنامج وأهدافه ومخرجاته:

<p>1. رسالة البرنامج:</p> <p>تأهيل الطلاب في مجال الإذاعة والتلفزيون علمياً وبحثياً ومهنيًا بما يواكب احتياجات سوق العمل ويدعم اقتصاد المعرفة ويتسق مع الأولويات الوطنية من خلال تمكين التعلم النشط ودعم البحث العلمي وبناء الشراكات وخدمة المجتمع.</p>
<p>2. أهداف البرنامج:</p> <ol style="list-style-type: none"> 1. البناء العلمي والمهني المتكامل للطلاب في مجالات الإعلام المسموع والمرئي 2. اكساب الطلاب مهارات البحث العلمي في مجال الإعلام المسموع والمرئي 3. تطوير المعرفة العلمية للطلاب وربطها بالتحويلات في مجال التخصص مما يزيد من الوعي والقدرة على مواكبة التحويلات المختلفة. 4. دعم الثقافة الإبداعية ورعاية الموهوبين في الإعلام المرئي والمسموع بما يساهم في تحقيق ميزات تنافسية. 5. اكساب الطلاب الأخلاقيات المهنية في مجالات الإعلام المرئي والمسموع. 6. تطوير خبرات الطلاب في بيئات عمل الإذاعة والتلفزيون بما يخدم سوق العمل ويحقق متطلباته. 7. دعم اقتصاد المعرفة عبر إجراء البحوث والدراسات العلمية التي تخدم قضايا المجتمع وتساهم في تقدم المعرفة العلمية في التخصص. 8. تقديم الدراسات الاستشارية للقطاعات الحكومية والخاصة. 9. عقد شراكات مع المؤسسات الإعلامية التي تساهم في الارتقاء بالعمل الإذاعي والتلفزيوني. 10. تعزيز المسؤولية الاجتماعية للبرنامج عبر المساهمة في التوعية الإعلامية بما يخدم المجتمع ويحقق تطوره وتنميته.
<p>3. علاقة رسالة وأهداف البرنامج مع رسالة وأهداف المؤسسة/الكلية:</p> <p>رسالة جامعة الإمام محمد بن سعود الإسلامية :</p> <p>تقديم برامج أكاديمية متميزة وإنتاج بحثي نوعي، من خلال بيئة محفزة ونظم إدارية محوكة وتقنية متقدمة وموارد مستدامة وشراكات فاعلة، لتحقيق مخرجات تنافسية تلبى احتياجات سوق العمل وتساهم في بناء الاقتصاد المعرفي وخدمة المجتمع المحلي والعالمي.</p> <p>رسالة كلية الإعلام والاتصال :</p> <p>تتطلع كلية الإعلام والاتصال إلى رفع مستوى المعرفة العلمية والبحثية لدى طلابها في مجال علوم الإعلام والاتصال، وتعزيز سبل الإبداع والتفكير العلمي والتواصل الفعال وتنمية الشعور بالمسؤولية وبناء قيادات إعلامية مبدعة وتفعيل الشراكة المجتمعية، والنشاطات والخدمات الإبداعية للمساهمة في النهوض بالمجتمع.</p> <p>رسالة برنامج بكالوريوس الإذاعة والتلفزيون :</p> <p>تأهيل الطلاب في مجال الإذاعة والتلفزيون علمياً وبحثياً ومهنيًا بما يواكب احتياجات سوق العمل ويدعم اقتصاد المعرفة ويتسق مع الأولويات الوطنية من خلال تمكين التعلم النشط ودعم البحث العلمي وبناء الشراكات وخدمة المجتمع.</p>

يلاحظ وجود توافق بين رسالة البرنامج ورسالة الكلية ورسالة الجامعة في تأهيل الكوادر المتخصصة في المجال الإعلامي ومزود بالمعارف الأكاديمية والمهارات العملية وأخلاقيات المهنة والمساهمة في تقديم نشاطات نوعية متميزة في التعليم والتعلم والبحث العلمي وخدمة المجتمع، واستثمار مستجدات التقنيات وتبني الشراكات الفاعلة على المستوى المحلي والدولي، وعلى مستوى تفصيلي للعناصر يتضح ما يلي:

- جاءت الرسالة متسقة تماماً مع رسالتَي الكلية والجامعة على مستوى التأهيل العلمي والبحثي والمهني ودعم البحث العلمي وبناء الشراكات وخدمة المجتمع.
 - واتسقت الرسالة مع رسالة الجامعة فقط على مستوى مواكبة احتياجات سوق العمل ودعم اقتصاد المعرفة
 - بينما اتسقت نسبياً مع رسالة الكلية فيما يخص التركيز على الإبداع المتضمن في التعلم النشط الذي تعد رعاية الإبداع جزءاً أصيلاً منه دون التعبير عن ذلك صراحة.
 - وانفردت رسالة البرنامج بالاتساق مع الأولويات الوطنية دون ذكرها في البقية وترى أهميتها البالغة.
- رابط رسالة الجامعة والكلية والبرنامج -: <https://drive.google.com/drive/folders/1f2XYGmHKKonD51QghDtCMvLZT9JkmJla>

4. خصائص خريجي البرنامج:

ينبغي أن يتصف خريج البرنامج بالمواصفات التالية:

1. متعامل فعال مع بيئة العمل الإعلامي في مجال الإذاعة والتلفزيون وفق قواعد السلامة الشخصية والبيئية.
2. محيط بالجوانب النظرية والتطبيقية في الإعلام بشكل عام وفي الإذاعة والتلفزيون بشكل خاص.
3. مجيد للعمل في مجالات إنتاج البرامج وإدارتها ومراقبتها فنياً وتقنياً والإعداد والتصوير والمونتاج والإخراج في المؤسسات الإذاعية والتلفزيونية.
4. قادر على تقديم البرامج وإدارة الحوار باختلاف القوالب والأشكال.
5. ملم بالأنظمة والأخلاقيات وقواعد السلوك المعمول بها في المؤسسات الإذاعية والتلفزيونية وتطبيقها.
6. واع بالتحولات المجتمعية على المستوى الوطني وإدراك المتغيرات الثقافية والاقتصادية والاجتماعية والسياسية على المستويين الإقليمي والدولي، وتوظيف هذا الوعي في خدمة المجتمع والمبادرة التطوعية بالتحسين والتطوير.
7. قادر على المنافسة في أسواق العمل المختلفة.
8. مجيد للتعبير اللغوي وتوظيف اللغة في سياقات إحداث الأثر الإعلامي المطلوب.
9. متمكن من التعامل الفعال مع تقنيات المعلومات والاتصال واستخداماتها الإذاعية والتلفزيونية ومواكبة تطوراتها وفق متطلبات المهنة وآليات التعلم الذاتي.
10. قادر على القيادة والعمل الجماعي والتوجيه. عبر التواصل الفعال والقدرة على اتخاذ القرار وتحمل المسؤولية
11. باحث متمكن من مهارات البحث العلمي في المجالات الإذاعية والتلفزيونية.
12. متمثل للقيم والأخلاقيات الإسلامية استناداً لخلفية معرفية وإدراكية سليمة ومنهجية.

5. مخرجات تعلم البرنامج*

المعرفة والفهم

1ع	يتتبع مراحل نشأة وتطور الإعلام المسموع والمرئي على المستويات المحلية والإقليمية والدولية
2ع	يحدد مراحل الإنتاج الإذاعي والتلفزيوني بأشكاله المختلفة من حيث الفكرة والإعداد والتقديم والتصوير والإخراج.
3ع	يشرح التطورات الحديثة في مجال الإذاعة والتلفزيون وتأثيراتها المختلفة على عناصر البيئة الإعلامية فنياً وإدارياً
4ع	يذكر الأبعاد النظرية والتطبيقية والتأثيرات النفسية والاجتماعية للإعلام المسموع والمرئي على مستوى الجمهور والوسائل.

المهارات

1م	ينتج محتوى سمعي وبصري برامجي ودرامي ويتابع تنفيذه
2م	يقدم برامج إذاعية وتلفزيونية متنوعة في سياق لغوي وإقائي سليم ومنضبط
3م	يكتب نصوصاً إذاعية وتلفزيونية وفق الأشكال البرمجية والدرامية المختلفة
4م	يحلل البيئة الإعلامية السمعية والبصرية وفق مناهج وآليات البحث العلمي والمهني.
5م	يبدع في إنتاج وتطوير الأفكار على مستوياتها النصية والسمعية والبصرية في إطار متطلبات الوسيلة وطبيعة المهنة والتقنيات المتاحة
القيم	
1ق	يعمل على نحو فعال في بيئات جماعية مختلفة وفي سياقات متعددة وفي أطر تنافسية ممارساً لأدوار متعددة
2ق	يمثل للأنظمة والأخلاقيات وقواعد السلوك في بيئة العمل الإعلامي المسموع والمرئي
3ق	يطور أداءه من خلال التوجيه والإدارة والعرض والتقديم وتحمل المسؤولية واتخاذ القرار
4ق	يبدى التزاماً تجاه القيم الإسلامية الوسطية وتقاليد المجتمع ومتغيرات البيئة الوطنية والإقليمية والدولية

* يتم إضافة جدول منفصل لكل مسار أو نقاط تخرج (إن وجدت)
نقطة التخرج:

5. مخرجات تعلم نقطة التخرج*	
المعرفة والفهم	
1ع	يتتبع مراحل نشأة وتطور الإعلام المسموع والمرئي على المستويات المحلية والإقليمية والدولية
2ع	يحدد مراحل الإنتاج الإذاعي والتلفزيوني بأشكاله المختلفة من حيث الفكرة والإعداد والتقديم والتصوير والإخراج.
3ع	يشرح التطورات الحديثة في مجال الإذاعة والتلفزيون وتأثيراتها المختلفة على عناصر البيئة الإعلامية فنياً وإدارياً
المهارات	
1م	ينتج محتوى سمعي وبصري برامجي ودرامي ويتابع تنفيذه
2م	يقدم برامج إذاعية وتلفزيونية متنوعة في سياق لغوي وإقائي سليم ومنضبط
3م	يكتب نصوصاً إذاعية وتلفزيونية وفق الأشكال البرمجية والدرامية المختلفة
القيم	
1ق	يعمل على نحو فعال في بيئات جماعية مختلفة وفي سياقات متعددة وفي أطر تنافسية ممارساً لأدوار متعددة
2ق	يمثل للأنظمة والأخلاقيات وقواعد السلوك في بيئة العمل الإعلامي المسموع والمرئي
3ق	يطور أداءه من خلال التوجيه والإدارة والعرض والتقديم وتحمل المسؤولية واتخاذ القرار

1. مكونات الخطة الدراسية:

النسبة المئوية	الساعات المعتمدة	عدد المقررات	إجباري / اختياري	مكونات الخطة الدراسية
0%	0	0	إجباري	متطلبات الجامعة
12.6%	20	10	اختياري	متطلبات الكلية
10.12%	16	8	إجباري	متطلبات البرنامج
2.53%	4	2	اختياري	مشروع التخرج
58.22%	92	28	إجباري	التدريب الميداني / سنة الامتياز
3.79%	6	2	اختياري	مقرر حر
2.53%	4	1		
6.32%	10	1		
3.79%	6	2		
100%	158	54		الإجمالي

* يتم إضافة جدول منفصل لكل مسار (إن وجد)

2. مقررات البرنامج:

نوع المتطلب (جامعة / كلية / برنامج)	الساعات المعمدة	المتطلبات السابقة	إجباري أو اختياري	اسم المقرر	رمز المقرر	المستوى
جامعة	2	-	اختياري	متطلب جامعي (1)		المستوى 1
جامعة	2	-	اختياري	متطلب جامعي (2)		
جامعة	2	-	اجباري	مدخل إلى الاتصال	علم 1102	
برنامج	2	-	اجباري	مدخل إلى الإذاعة والتلفزيون	ذاع 1111	
برنامج	3	-	اجباري	برامج تصميم حاسوبية 1	ذاع 1113	
برنامج	3	-	اجباري	أسس الإنتاج الإذاعي والتلفزيوني	ذاع 1112	
جامعة	2	-	اختياري	متطلب جامعي (3)		المستوى 2
جامعة	2	-	اختياري	متطلب جامعي (4)		
كلية	2	-	اجباري	الإعلام السعودي	علم 1101	
كلية	2	-	اختياري	متطلب كلية اختياري (1)	علم	
برنامج	4	-	اجباري	الفنون الاختيارية الإذاعية والتلفزيونية	ذاع 1121	
برنامج	2	-	اجباري	صحافة البيانات	ذاع 1122	
جامعة	2	-	اختياري	متطلب جامعي (5)		المستوى 3
جامعة	2	-	اختياري	متطلب جامعي (6)		
كلية	2	-	اجباري	الكتابة لوسائل الإعلام	علم 1103	
	2	-	اجباري	مقرر حر		
برنامج	3	-	اجباري	إعداد البرامج وتقديمها	ذاع 1131	
برنامج	3	-	اجباري	التصوير والاضاءة	ذاع 1132	
جامعة	2	-	اختياري	متطلب جامعي (7)		المستوى 4
جامعة	2	-	اختياري	متطلب جامعي (8)		
كلية	2	-	اجباري	منهج البحث الإعلامي	علم 1205	
كلية	2	-	اختياري	متطلب كلية اختياري (2)	علم	
برنامج	3	ذاع 1113	اجباري	برامج تصميم حاسوبية 2	ذاع 1216	
برنامج	3	-	اجباري	فن اللقاء	ذاع 1211	
جامعة	2	-	اختياري	متطلب جامعي (9)		المستوى 5
جامعة	2	-	اختياري	متطلب جامعي (10)		
كلية	2	-	اجباري	نظريات الاتصال	علم 1206	
كلية	2	-	اجباري	الإحصاء التطبيقي	علم 1208	
برنامج	3	ذاع 1131	اجباري	البرامج المتخصصة	ذاع 1223	
برنامج	3	-	اجباري	البرامج الاستقصائية	ذاع 1222	
	2	-	اجباري	مقرر حر		المستوى 6
كلية	2	-	اجباري	الأنظمة والأخلاقيات الإعلامية	علم 1204	
برنامج	3	ذاع 1216	اجباري	المونتاج الإذاعي والتلفزيوني	ذاع 1232	
برنامج	4	-	اجباري	الكتابة للإذاعة والتلفزيون	ذاع 1231	
برنامج	3	-	اختياري	مقرر اختياري برنامج (1)	ذاع	
	2	-	اجباري	مقرر حر		
كلية	2	-	اجباري	الرأي العام	علم 1308	المستوى 7
برنامج	4	-	اجباري	الدراما الإذاعية والتلفزيونية	ذاع 1311	
برنامج	4	ذاع 1132	اجباري	الإخراج الإذاعي والتلفزيوني	ذاع 1312	
برنامج	3	-	اجباري	شبكات الاتصال الاجتماعي	ذاع 1321	
برنامج	3	ذاع 1222	اجباري	الأفلام الوثائقية	ذاع 1322	
برنامج	4	-	اجباري	التغطية الميدانية	ذاع 1323	
برنامج	2	-	اجباري	تقنيات الاتصال المسموع والمرئي	ذاع 1324	المستوى 8
برنامج سينما	3	-	اجباري	النقد الفني	سما 1321	
برنامج	3	-	اجباري	البرامج الحوارية	ذاع 1331	
برنامج	3	-	اجباري	إدارة المؤسسات الإذاعية والتلفزيونية	ذاع 1332	
برنامج	3	ذاع 1223	اجباري	إدارة الإنتاج الإذاعي والتلفزيوني	ذاع 1333	
برنامج سينما	3	-	اجباري	تصميم المؤثرات السمعية والبصرية	سما 1332	
برنامج	3	-	اجباري	الإعلان الإذاعي والتلفزيوني	ذاع 1411	المستوى 10
برنامج	3	-	اجباري	بحوث الإذاعة والتلفزيون	ذاع 1412	
برنامج	3	-	اجباري	قراءات متخصصة باللغة الإنجليزية	ذاع 1413	
برنامج	3	-	اجباري	الإعلام الدولي المسموع والمرئي	ذاع 1421	
برنامج	3	ذاع 1324	اجباري	صناعة المحتوى الرقمي	ذاع 1422	
برنامج	3	-	اجباري	التحليل السمعي والبصري	ذاع 1423	
برنامج	3	-	اختياري	مقرر اختياري برنامج (2)	ذاع	المستوى 11

نوع المتطلب (جامعة / كلية / برنامج)	الساعات المعتمدة	المتطلبات السابقة	إجباري أو اختياري	اسم المقرر	رمز المقرر	المستوى
برنامج	4	جميع مقررات التخصص ما عدا ذاع1436	اجباري	مشروع تخرج	ذاع1435	المستوى 12
برنامج	10	جميع مقررات التخصص ما عدا ذاع1436	اجباري	تدريب تعاوني	ذاع1436	

مقررات يمكن أن يعفى الطالب عن دراستها وفق اللوائح :
يمكن للطالب استبدال المقررات التالية بمقررات من القائمة الاختيارية بحيث يحقق عدد وحدات تدريسية لا تقل عن 158 ساعة وهي:

- سما 1374 النقد الفني
- سما 1378 تصميم المؤثرات السمعية والبصرية

مقررات متطلبات الجامعة وفق ما ورد من وكالة الجامعة للشؤون التعليمية
يتم توزيع متطلبات الجامعة بواقع مقررين في كل مستوى بمجموع (4) وحدات تدريسية في المستويات الخمس الأولى

المعارف والقيم الإسلامية	
	القرآن الكريم
	دراسات في السنة النبوية
	مقاصد الشريعة
	العقيدة
	فقه العبادات والأسرة
المعارف والقيم التاريخية والوطنية والاجتماعية	
	دراسات في السيرة النبوية
	التاريخ الوطني
	مهارات العمل التطوعي
	فقه الحقوق والواجبات
	البيئة والتنمية المستدامة
المهارات المهنية وسوق العمل	
	قيم العمل وأخلاقياته
	الابتكار وريادة الأعمال
	مهارات القيادة
	مهارات التخطيط المالي
	مهارات اللغة الإنجليزية
المهارات التواصلية والشخصية	
	المهارات اللغوية
	مهارات التحرير والخطاب
	الصحة النفسية

	الثقافة الصحية
المهارات الأكاديمية	
	مهارات التعلم الجامعي
	مهارات القراءة
	المهارات التقنية
	مهارات التفكير
	أساسيات الإحصاء

مجموع الوحدات الدراسية (20 وحدة دراسية)

متطلبات الكلية: (علم) وفق قرارات لجنة تطوير الخطط والمناهج بالكلية

تتوزع متطلبات الكلية على (10) مقررات بواقع (2) وحدة دراسية لكل مقرر وبمجموع (20 وحدة دراسية) موزعة على النحو التالي:

أولاً: المقررات الإلزامية:

(16 وحدة دراسية) توزع ضمن الخطة الدراسية

مقررات إجبارية (متطلبات كلية)										
رقم ورمز المتطلب السابق	اجباري أو اختياري	القسم المشارك في تقديم المقرر (إن وجد)	عدد الوحدات الدراسية			رمز المقرر بالإنجليزي	اسم المقرر باللغة الإنجليزية	اسم المقرر باللغة العربية	رقم المقرر	رمز المقرر
			المجموع	عملي	نظري					
	اجباري	جميع أقسام الكلية	2	0	2	COM1102	Introduction to communication	مدخل إلى الاتصال	1102	علم
	اجباري	جميع أقسام الكلية	2	0	2	COM1101	Saudi Media	الإعلام السعودي	1101	علم
	اجباري	جميع أقسام الكلية	2	0	2	COM1103	Writing for Media	الكتابة لوسائل الإعلام	1103	علم
	اجباري	جميع أقسام الكلية	2	0	2	COM1205	Communication Research Method	منهج البحث الإعلامي	1205	علم
	اجباري	جميع أقسام الكلية	2	0	2	COM1206	Communication Theories	نظريات الاتصال	1206	علم
	اجباري	جميع أقسام الكلية	2	0	2	COM1208	Applied Statistics	الإحصاء التطبيقي	1208	علم

ثانياً: المقررات الاختيارية:

علم	1204	الأنظمة والأخلاقيات الإعلامية	Media Laws and Ethics	COM1204	2	0	2	جميع أقسام الكلية	اجباري
علم	1308	الرأي العام	Public Opinion	COM1308	2	0	2	جميع أقسام الكلية	اجباري

4 وحدات دراسية) يختار الطالب منها مقررين:

المقررات الحرة التي يشملها البرنامج:

للتطلب أن يختار من مقررات أقسام الكلية المختلفة، أو أقسام كليات المسارات التالية: القانون والعلوم الإدارية، الفنون والعلوم الإنسانية، الصحافة والعلوم الاجتماعية مقررين بحيث لا تقل ساعات أي مقرر عن ساعتين بحد أدنى ولا تزيد عن أربع ساعات.

مقررات اختيارية (متطلبات كلية)										
رقم ورمز المتطلب السابق	اجباري أو اختياري	القسم المشارك في تقديم المقرر (إن وجد)	عدد الوحدات التدريسية			رمز المقرر بالإنجليزي	اسم المقرر باللغة الإنجليزية	اسم المقرر باللغة العربية	رقم المقرر	رمز المقرر
			المجموع	عملي	نظري					
مقررات اختيارية (1)										
	اختياري	جميع أقسام الكلية	2	0	2	COM2104	Social and Psychological introduction to Media	المدخل الاجتماعي والنفسي للإعلام	2104	علم
	اختياري	جميع أقسام الكلية	2	0	2	COM2105	Media subject in English	مادة إعلامية باللغة الإنجليزية	2105	علم
	اختياري	جميع أقسام الكلية	2	0	2	COM2106	Introduction to Political Sciences	مدخل العلوم السياسية	2106	علم
	اختياري	جميع أقسام الكلية	2	0	2	COM2107	Modern and Contemporary History	التاريخ الحديث والمعاصر	2107	علم
مقررات اختيارية (2)										
	اختياري	جميع أقسام الكلية	2	0	2	COM2205	Geopolitics	الجغرافيا السياسية	2205	علم

	اختياري	جميع أقسام الكلية	2	1	1	COM2206	Translation for Media Use	الترجمة الإعلامية	2206	علم
	اختياري	جميع أقسام الكلية	2	1	1	COM2207	Media and Community Issues	الإعلام وقضايا المجتمع	2207	علم
	اختياري	جميع أقسام الكلية	2	0	2	COM2208	International organizations and international law	المنظمات الدولية والقانون الدولي	2208	علم

مقررات اختيارية (برنامج)

6) وحدات دراسية) يختار الطالب منها مقررين:

مقررات اختياري برنامج بكالوريوس الإذاعة والتلفزيون										
رقم ورمز المتطلب السابق	اجباري أو اختياري	القسم المشارك في تقديم المقرر (إن وجد)	عدد الوحدات التدريسية			رمز المقرر بالإنجليزي	اسم المقرر باللغة الإنجليزية	اسم المقرر باللغة العربية	رقم المقرر	رمز المقرر
			المجموع	عملي	نظري					
مقررات اختياري (1)										
	اختياري		3	2	1	SMA1311	Design workshop	ورشة تصميم	1311	سما
	اختياري		3	2	1	BC2232	Special topic in audio and visual media	موضوع خاص في الإعلام المسموع والمرئي	2232	ذاع
	اختياري		3	2	1	SMA1211	Scenography	السينوغرافيا	1211	سما
مقررات اختياري (2)										
	اختياري		3	2	1	BC1421	The school art style	المدارس والأساليب السينمائية	1421	ذاع
	اختياري		3	2	1	BC2422	Creative thinking	التفكير الإبداعي	2422	ذاع
	اختياري		3	2	1	SMA1122	Aesthetics and artistic taste	علم الجمال والتذوق الفني	1122	سما

* ادرج المزيد من المستويات حسب الحاجة
* * أضيف جدول لمقررات كل مسار (إن وجد)

3. توصيف مقررات البرنامج:

ضع الرابط الإلكتروني للتوصيف التفصيلي لجميع مقررات البرنامج وفق نموذج المركز الوطني للتقويم والاعتماد الأكاديمي.

4. مصفوفة مخرجات التعلم للبرنامج:

قم بالربط بين كل من مخرجات تعلم البرنامج والمقررات وفقاً للمستويات التالية:
(س = مستوى التأسيس ، ر = مستوى الممارسة ، ت = مستوى التمكن)

مخرجات التعلم للبرنامج													المقررات	الأكواد	المستوي
القيم				المهارات					المعرفة والفهم						
4ق	3ق	2ق	1ق	5م	4م	3م	2م	1م	4ع	3ع	2ع	1ع			
	س	س		س								س	مدخل الى الإذاعة والتلفزيون	1111	الأول
	س		س	س							س		برامج تصميم حاسوبية 1	1113	
	ر		س					س			س		أسس الإنتاج الإذاعي والتلفزيوني	1112	
س	ر	س				ر			ر			س	الفنون الاخبارية الإذاعية والتلفزيونية	1121	الثاني
س	س	س			س				ر			س	صحافة البيانات	1122	
	س		س				س				س		إعداد البرامج وتقديمها	1131	الثالث
	ر		س	س						ر	س		التصوير والاضاءة	1132	
	ر		س	س							ر	س	برامج تصميم حاسوبية 2	1216	الرابع
	س		س				س				ر		فن الالقاء	1211	
س	س	س			س		س		س	ر	س		البرامج المتخصصة	1223	الخامس
س	س	س				ر	س	س	س	ر	ر	س	البرامج الاستقصائية	1222	
	ر			س							ر	س	المونتاج الإذاعي والتلفزيوني	1232	السادس
س	س				ر	س					ر		الكتابة للإذاعة والتلفزيون	1231	
	ت			ت				ت		ر	ت		ورشنة تصميم (اختياري)	2231	
	ت	ت	ر		ت	ر	ت		ت	ت			موضوع خاص في الإعلام المسموع والمرئي (اختياري)	2232	
	ت		ت	ت				ت		ت	ر		السينوغرافيا (اختياري)	1211	السابع
	ر		س	س				ر		ر			الدراما الإذاعية والتلفزيونية	1311	
س	س	س	س	س				س	ر		ر		الإخراج الإذاعي والتلفزيوني	1312	
	ر	ر	ر	ر						ر	ر		شبكات الاتصال الاجتماعي	1321	الثامن
	ر			ر	ر	ر				ر		ر	الأفلام الوثائقية	1322	
	ت	ر	ر	ت	ر					ت	ر	ر	التغطية الميدانية	1323	
	ر	ر		ر	ر						ر		تقنيات الاتصال المسموع والمرئي	1324	
ت	ر	ر			ر		ر		ر	ر	ت		البرامج الحوارية	1331	التاسع

ر	ت	ر		ر			ر	ر	ت		إدارة المؤسسات الإذاعية والتلفزيونية	1332		
	ت		ر	ت			ر			ر	إدارة الإنتاج الإذاعي والتلفزيوني	1333		
	ر		ر	ر		ر			ت	ر	الإعلان الإذاعي والتلفزيوني	1411	العاشر	
	ت	ر			ر				ر	ر	بحوث الإذاعة والتلفزيون	1412		
	ر		ت	ت		ر			ر	ر	قراءات متخصصة باللغة الإنجليزية	1413		
ت		ت		ت					ر		الإعلام الدولي المسموع والمرئي	1421	الحادي عشر	
		ت		ر		ت	ر	ت	ت	ر	صناعة المحتوى الرقمي	1422		
	ت	ر		ت	ت		ت	ت		ت	التحليل السمعي والبصري	1423		
ت	ر		ت	ت	ر			ت			المدراس والأساليب السينمائية (اختياري)	1421		
	ت	ر	ت	ت	ر			ر	ت		التفكير الإبداعي (اختياري)	2422		
	ت	ت	ت	ت	ت				ت	ت	علم الجمال والتذوق الفني (اختياري)	1121		
ت	ت	ت	ت	ت	ت	ت	ت	ت	ت	ت	مشروع تخرج	1435	الثاني عشر	
ت	ت	ت	ت	ت	ت	ت	ت	ت	ت	ت	تدريب تعاوني	1436		

* يتم إضافة جدول منفصل لكل مسار (إن وجد)

5. استراتيجيات التعليم والتعلم المستخدمة لتحقيق مخرجات التعلم للبرنامج.	
صف سياسات واستراتيجيات التعليم والتعلم والخبرات والمواقف التعليمية المختلفة متضمنة الأنشطة الصفية واللاصفية المناسبة لتحقيق مخرجات التعلم المستهدفة في كل مجال من مجالاتها.	
م	مخرجات التعلم للبرنامج
1	المعرفة والفهم
1ع	يتتبع مراحل نشأة وتطور الإعلام المسموع والمرئي على المستويات المحلية والإقليمية والدولية
2ع	يحدد مراحل الإنتاج الإذاعي والتلفزيوني بأشكاله المختلفة من حيث الفكرة والإعداد والتقديم والتصوير والإخراج.
3ع	يشرح التطورات الحديثة في مجال الإذاعة والتلفزيون وتأثيراتها المختلفة على عناصر البيئة الإعلامية فنياً وإدارياً
4ع	يذكر الأبعاد النظرية والتطبيقية والتأثيرات النفسية والاجتماعية للإعلام المسموع والمرئي على مستوى الجمهور والوسائل.
	استراتيجيات التعليم والتعلم
	استراتيجية الإلقاء (المحاضرة)
	استراتيجية المناقشة
	استراتيجيات العصف الذهني
	استراتيجية التعلم الذاتي
	استراتيجية الإلقاء (المحاضرة)
	استراتيجية التعلم الذاتي
	استراتيجية التدريس بخرائط المفاهيم
	استراتيجيات التعليم الإلكتروني
	استراتيجية الإلقاء (المحاضرة)
	استراتيجية المناقشة
	استراتيجيات العصف الذهني

	• استراتيجية التعلم الذاتي	
2	المهارات	
1م	<ul style="list-style-type: none"> • استراتيجية المناقشة • استراتيجيات العصف الذهني • استراتيجيات حل المشكلات • استراتيجية التعلم القائم على المشروعات 	ينتج محتوى سمعي وبصري برامجي ودرامي ويتابع تنفيذه
2م	<ul style="list-style-type: none"> • استراتيجية المناقشة • استراتيجيات العصف الذهني • استراتيجيات حل المشكلات • استراتيجية التعلم الذاتي 	يقدم برامج إذاعية وتلفزيونية متنوعة في سياق لغوي وإقائي سليم ومنضبط
3م	<ul style="list-style-type: none"> • استراتيجية المناقشة • استراتيجيات العصف الذهني • استراتيجية التعلم الذاتي 	يكتب نصوصاً إذاعية وتلفزيونية وفق الأشكال البرمجية والدرامية المختلفة
4م	<ul style="list-style-type: none"> • استراتيجية المناقشة • استراتيجيات العصف الذهني • استراتيجية التعليم بالاكتشاف • استراتيجية التعلم الذاتي 	يحلل البيئة الإعلامية السمعية والبصرية وفق مناهج وآليات البحث العلمي والمهني.
5م	<ul style="list-style-type: none"> • استراتيجيات حل المشكلات • استراتيجية التعليم بالاكتشاف • استراتيجية التعلم الذاتي 	يبدع في إنتاج وتطوير الأفكار على مستوياتها النصية والسمعية والبصرية في إطار متطلبات الوسيلة وطبيعة المهنة والتقنيات المتاحة
3	القيم	
1ق	<ul style="list-style-type: none"> • استراتيجية المناقشة • استراتيجيات حل المشكلات • استراتيجية التعلم القائم على المشروعات • استراتيجية التعليم التعاوني 	يعمل على نحو فعال في بيئات جماعية مختلفة وفي سياقات متعددة وفي أطر تنافسية ممارساً لأدوار متعددة
2ق	<ul style="list-style-type: none"> • استراتيجية المناقشة • استراتيجيات حل المشكلات • استراتيجية التعليم التعاوني • استراتيجيات التعليم الإلكتروني 	يمثل للأنظمة والأخلاقيات وقواعد السلوك في بيئة العمل الإعلامي المسموع والمرئي
3ق	<ul style="list-style-type: none"> • استراتيجية المناقشة • استراتيجية التعليم التعاوني • استراتيجية التعلم الذاتي • استراتيجيات التعليم الإلكتروني 	يمثل للأنظمة والأخلاقيات وقواعد السلوك في بيئة العمل الإعلامي المسموع والمرئي
4ق	<ul style="list-style-type: none"> • استراتيجية المناقشة • استراتيجيات حل المشكلات • استراتيجية التعليم التعاوني 	يبدى التزاماً تجاه القيم الإسلامية الوسطية وتقاليد المجتمع ومتغيرات البيئة الوطنية والإقليمية والدولية

6. طرق تقييم مخرجات التعلم للبرنامج

صف سياسات وأساليب وطريق التقييم المستخدمة (مباشرة ، غير مباشرة) للتحقق من اكتساب الطلاب لمخرجات التعلم المستهدفة في كل مجال من مجالاتها.

أسلوب التقييم		مخرجات التعلم المستهدفة	مؤشرات التقييم	رقم
مباشر	غير مباشر			
المعرفة والفهم				1
	✓	• الاختبارات التحصيلية (المقالي - الموضوعي - الشفوي)	يتتبع مراحل نشأة وتطور الإعلام المسموع والمرئي على المستويات المحلية والإقليمية والدولية	1ع
	✓	• الاختبارات التحصيلية (المقالي - الموضوعي - الشفوي)	يحدد مراحل الإنتاج الإذاعي والتلفزيوني بأشكاله المختلفة من حيث الفكرة والإعداد والتقديم والتصوير والإخراج.	2ع
✓		• بحوث وتكاليف		
	✓	• الاختبارات التحصيلية (المقالي - الموضوعي - الشفوي)	يشرح التطورات الحديثة في مجال الإذاعة والتلفزيون وتأثيراتها المختلفة على عناصر البيئة الإعلامية فنياً وإدارياً	3ع
✓		• بحوث وتكاليف		
	✓	• الاختبارات التحصيلية (المقالي - الموضوعي - الشفوي)	يذكر الأبعاد النظرية والتطبيقية والتأثيرات النفسية والاجتماعية للإعلام المسموع والمرئي على مستوى الجمهور والوسائل.	4ع
✓		• بحوث وتكاليف		
المهارات				2
	✓	• الاختبارات التحصيلية (المقالي - الموضوعي - الشفوي)	ينتج محتوى سمعي وبصري برامجي ودرامي ويتابع تنفيذه	1
	✓	• تقييم الأداء		
✓		• استطلاعات آراء الطلاب والخريجين وجهات التوظيف		
	✓	• الاختبارات التحصيلية (المقالي - الموضوعي - الشفوي)	يقدم برامج إذاعية وتلفزيونية متنوعة في سياق لغوي وإقائي سليم ومنضبط	2م
	✓	• تقييم الأداء		
✓		• الملاحظة		

	✓	• الاختبارات التحصيلية (المقالي - الموضوعي - الشفوي)	يكتب نصوصاً إبداعية وتليفزيونية وفق الأشكال البرمجية والدرامية المختلفة	2
	✓	• تقويم الأداء		
✓		• استطلاعات آراء الطلاب والخريجين وجهات التوظيف		
	✓	• الاختبارات التحصيلية (المقالي - الموضوعي - الشفوي)	يحلل البيئة الإعلامية السمعية والبصرية وفق مناهج وآليات البحث العلمي والمهني.	4م
	✓	• تقويم الأداء		
✓		• الملاحظة		
	✓	• الاختبارات التحصيلية (المقالي - الموضوعي - الشفوي)	يبدع في إنتاج وتطوير الأفكار على مستوياتها النصية والسمعية والبصرية في إطار متطلبات الوسيلة وطبيعة المهنة والتقنيات المتاحة	5م
	✓	• تقويم الأداء		
القيم				3
	✓	• المقابلة	يعمل على نحو فعال في بيئات جماعية	
	✓	• مشاريع • استطلاعات آراء الطلاب والخريجين وجهات التوظيف		
✓		• الملاحظة	يمثل للأنظمة والأخلاقيات وقواعد السلوك في	2 -
	✓	• مشاريع		
✓	✓	• مشاريع	يطور أداءه من خلال التوجيه والإدارة والعرض	
✓		• ملف الإنجاز • استطلاعات آراء الطلاب والخريجين وجهات التوظيف		
	✓	• مشاريع	يبدي التزاماً تجاه القيم الإسلامية الوسطية	
✓		• ملف الانجاز		
✓		• الملاحظة		

د. القبول والدعم الطلابي:

1. متطلبات القبول بالبرنامج

- يقبل البرنامج الحاصلين على شهادة الثانوية العامة القسم الأدبي أو العلمي أو ما يعادلها، وفق شروط القبول التي يعلنها القسم في فترات القبول للدراسة الجامعية في الجامعة.
- معدل قبول لا يقل عن (3).

2. برامج توجيه وتهيئة للطلاب الجدد	
<ul style="list-style-type: none"> ● البرنامج التعريفي بالبرنامج ● اللقاء التعريفي بحقوق وواجبات الطلاب ● اللقاء التعريفي للإرشاد الأكاديمي 	
3. خدمات الإرشاد (الأكاديمي، المهني، النفسي، الاجتماعي)	
<ul style="list-style-type: none"> - لجنة إرشاد أكاديمي تقوم على تقديم خدمات الإرشاد الأكاديمي في بداية الفصل الدراسي وطيلة الفصل الدراسي - الساعات المكتبية لأعضاء هيئة التدريس : يحدد أستاذ المقرر ما لا يقل عن ثلاث ساعات مكتبية أسبوعياً وذلك تبعاً لجدول محاضراته الأسبوعي من أجل تقديم المشورة الأكاديمية لطلاب هذا المقرر - تعيين مشرف من أعضاء هيئة التدريس لكل طالب منذ بداية دخوله البرنامج وحتى تخرجه . - متابعة الأداء الأكاديمي للطلاب. - التخطيط للسيرة المهنية(توجيه الطالب مهنياً): عبر تزويد الطالب بما يحتاج إليه من استشارات فيما يتعلق بالتخصص والتوظيف بعد التخرج أو عمله الحالي أو الدراسات العليا التي ينشدها. - تقديم الاستشارات فيما يتعلق بالجوانب الشخصية والاجتماعية للطلاب. 	
4. الدعم الخاص (بطينو التعلم، الأشخاص ذوي الإعاقة، الموهوبون)	
<ul style="list-style-type: none"> - لجنة مختصة لمساعدة الطلاب المتعثرين - مسؤول أكاديمي من أعضاء هيئة التدريس لرعاية النوايا وأصحاب الموهبة والإبداع - فصول دراسية متخصصة لرعاية الطلاب بطيئي التعلم - توفير تجهيزات خاصة بذوي الإعاقة (مواقف خاصة، دورات مياه، مصاعد، ممرات خاصة) - دعم أكاديمي لذوي الإعاقة السمعية والبصرية (تعليم منفرد) 	

هـ. هيئة التدريس والموظفون:

1. الاحتياجات من هيئة التدريس والإداريين والفنيين.

النسبة %	العدد المطلوب*			المتطلبات والمهارات الخاصة	التخصص		المرتبة العلمية
	المجموع	إناث	ذكور		الدقيق (إذاعة وتلفزيون)	العام (إعلام)	
10 %	4	2	2	المستوى العلمي العالي السجل البحثي المتميز شهادة معترف بها في مجال التخصص	2	2	أستاذ
20 %	8	2	6	سجل بحثي متميز مستوى علمي ومهاري عال شهادة معترف بها في مجال التخصص	6	2	أستاذ مشارك
18 %	7	2	5	تمكن في التدريس وعي بالتقنيات الحديثة شهادة معترف بها في مجال التخصص	6	2	أستاذ مساعد

محاضر	2	8	2	10	26 %
معيد	2	6	4	10	26 %
المجموع				39	100 %
الفنيون ومساعدو المعامل	-	2	2	4	
الطاقم الإداري	-	1	1	2	
أخرى (حدد)					

2. التطوير المهني

<p>1.2 إعداد هيئة التدريس حديثي التعيين وضوح باختصار الإجراءات المتبعة لتأهيل هيئة التدريس الجدد حديثي التعيين (بما في ذلك بدوام جزئي أو زائر)</p> <p>أعضاء هيئة التدريس الجدد</p> <ul style="list-style-type: none"> ● عقد برنامج تدريبي متكامل لهيئة أعضاء هيئة التدريس الجدد يشتمل على المحاور التالية: ● المحور الأول: المحاضرات والندوات المفتوحة ويستمر على مدار يوم ، ويتحتم على جميع أعضاء هيئة التدريس الجدد حضورها وتضم الموضوعات التالية: ● المشاريع التطويرية للبرنامج . ● المصادر المعرفية والتعليمية للبرنامج . ● التدريب والتطوير المهني لعضو هيئة التدريس . ● البحث العلمي . ● حقوق وواجبات عضو هيئة التدريس . ● التعليم الإلكتروني والتعلم عن بعد . ● المحور الثاني: الدورات التدريبية وورش العمل المتخصصة الهادفة لتنمية مهارات التدريس تمثل في مجموعها 18 ساعة تدريبية، ويتحتم على جميع أعضاء هيئة التدريس الجدد حضورها وتشمل: ● بناء المقرر الدراسي (6 ساعات تدريبية) . ● مهارات التدريس الفعال (6 ساعة تدريبية) ● مهارات تقييم الطلاب (3 ساعات تدريبية) ● دعم الطلاب الأكاديمي والاجتماعي (3 ساعات تدريبية) <p>الدوام الجزئي والزائرون:</p> <ul style="list-style-type: none"> - يستهدف القسم ضمن خطة التشغيلية استقطاب أساتذة زائرين لخدمة أهداف القسم، وتحقيق وظائفه التعليمية والتدريبية، من الكفاءات المؤهلة في الجامعات السعودية والعالمية، وذلك وفق التنظيمات المعمول بها في وزارة التعليم العالي. - الاطلاع على شهادات الخبرة ، والمؤلفات ، والأبحاث ، ومدى المشاركة في خدمة المجتمع . - لقاء تعريفى بالقسم ونظمه ولوائحه ومقرراته. - دورة تدريبية مصغرة (6 ساعات) في مجال التعليم الجامعي (لغير ذوي الخبرة الأكاديمية) <p>2.2 التطوير المهني لهيئة التدريس</p>
--

وضح باختصار خطة وإجراءات التطوير المهني والأكاديمي لهيئة التدريس (مثل: مجال استراتيجيات التعلم والتعليم، تقييم الطلاب، الجوانب المهنية الخ)

أولاً: مسارات تطوير الأداء الأكاديمي

- حث أعضاء هيئة التدريس على المشاركة في الدورات التدريبية الموجهة لتنمية وتطوير مهاراتهم التدريسية والبحثية. مثل (قياس مخرجات التعليم في البرامج والمقررات - التعلم القائم على حل المشكلات - بناء الاختبارات التحصيلية في المرحلة الجامعية)
- تشجيع المعيدين والمحاضرين للابتعاث الداخلي أو الخارجي لاكتساب الخبرات من المدارس الأكاديمية المختلفة .

ثانياً: مسارات تطوير الأداء البحثي والمهني

- تحفيز أعضاء هيئة التدريس للمشاركة في المؤتمرات والندوات العلمية داخلياً وخارجياً.
- عقد دورات تدريبية لهيئة التدريس في استخدام التقنيات الحديثة .
- عقد لقاءات علمية في تخصص الإذاعة والتلفزيون .
- تمكين عضو هيئة التدريس من الإسهام في النشاط المجتمعي التي يقوم البرنامج بتقديمها .

و. مصادر التعلم والمرافق والتجهيزات:

1. مصادر التعلم

آلية توفير وضمان جودة مصادر التعلم (الكتب ، المراجع ، مصادر التعلم الإلكترونية، مواقع الإنترنت الخ)

- التنسيق مع المكتبة المركزية بالجامعة لتوفير الكتب والمراجع التي يحتاج إليها الطلاب في مجال التخصص.
- تقييم الكتب والمراجع من قبل لجان متخصصة للتأكد من مناسبتها لأهداف البرنامج .
- إجراء مسوحات لمعرفة قواعد المعلومات وتسهيل وصول الطلاب إليها.
- استبانة تقييم مدى كفاية توفير الكتب المقررة والمراجع العلمية .

2. المرافق والتجهيزات

(المكتبات ، المعامل ، القاعات الدراسية الخ)

أولاً: المرافق المتوفرة

- استديو إذاعي
- استديو تليفزيوني
- معمل وسائط رقمية
- مكتبة الكلية
- مكتبة مصادر التعلم بالكلية
- مكتبة الجامعة
- المكتبة السعودية الرقمية
- قاعات دراسية مجهزة بوسائل عرض رقمية
- شبكة واي فاي داخلية

ثانياً: إجراءات قياس ضمان جودة المرافق والتجهيزات

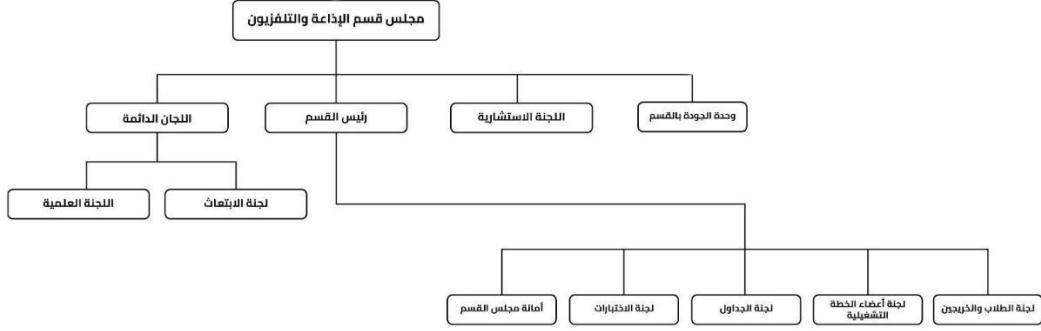
- استبانة مصادر التعلم
- استبانة المرافق والتجهيزات
- تقرير اللجنة الاستشارية
- تقرير وكالة الكلية للجودة
- تقارير العمادات المختصة
- تقارير اللجان الفنية
- تقارير الاحتياجات السنوية
- التقرير السنوي للبرنامج

3. الإجراءات المتبعة لضمان توافر بيئة صحية وأمنة (طبقاً لطبيعة البرنامج)

- اتباع قواعد الأمن والسلامة العامة.
- توفير تهوية جيدة للاستديوهات والمعامل
- توفير الإضاءة الكافية ومراعاة التفاوت البصري لدى الطلاب.

ز. إدارة البرنامج ولوائحه:

1. إدارة البرنامج
1.1 الهيكل التنظيمي للبرنامج
(متضمناً المجالس، الإدارات، الوحدات، اللجان الدائمة... الخ)



2.1 مشاركة المستفيدين
صف آلية تمثيل ومشاركة المستفيدين في تخطيط البرنامج وتطويره (الطلاب، الهيئات المهنية، الجمعيات العلمية، جهات التوظيف... الخ)

- مشاركة الطلاب في لجان الطلاب والخريجين.
- تمثيل الخريجين في اللجنة الاستشارية.
- تمثيل المستفيدين من جهات التوظيف في اللجنة الاستشارية.
- مشاركة جهات التوظيف في فعاليات التخرج السنوية.
- شراكات علمية مع الأقسام المناظرة في الداخل والخارج

2. لوائح البرنامج
ضع قائمة بلوائح البرنامج ذات العلاقة والرابط الإلكتروني لها: لائحة القبول والتسجيل، الدراسة والاختبارات، التوظيف، التأديب والتظلم... الخ متوفر على الموقع

<https://drive.google.com/drive/folders/1X1kF0eaVS9xSXslo2gpWOFDPkT3PMA4U?usp=sharing>

ح. ضمان جودة البرنامج:

1. إنظام ضمان الجودة في البرنامج.
ضع الرابط الإلكتروني لدليل نظام ضمان الجودة

<https://drive.google.com/drive/folders/17L2DtI299BSgQE5JtIQx1EYQLn58tD08>

2. إجراءات مراقبة جودة البرنامج.

- التقويم الذاتي من خلال مؤشرات الأداء لمعايير الدراسة الذاتية .
- المراجعة الداخلية والخارجية .
- توصيات اللجنة الاستشارية .
- قياس رأي المستفيدين من البرنامج .

3. إجراءات مراقبة جودة مقررات البرنامج التي تُدرّس من خلال أقسام علمية أخرى.

- اجتماعات منسقي المقررات .
- مراجعة وحدة الجودة لملفات المقررات .
- مقيم خارجي .
- المراجعة المستمرة من اللجنة العلمية في القسم .

4. الإجراءات المتبعة للتأكد من تحقيق التكافؤ بين المقر الرئيس للبرنامج (بشطريه: طلاب، طالبات) وبقيّة الفروع الأخرى.

لا ينطبق

5. إجراءات تطبيق الضوابط المؤسسية للمشاركة التعليمية والبحثية (إن وجدت)

لا يوجد

6. خطة البرنامج في قياس مخرجات التعلم على مستوى البرنامج وآليات الاستفادة من نتائجها في عمليات التطوير.

- المرحلة 1: تحديد توقعات مخرجات التعلم على مستوى البرنامج من خلال نتائج الطلاب في كل مخرج وربطها بمخرجات البرنامج
- المرحلة 2: تقييم مصفوفة البرنامج في جميع مراحل البرنامج.
- المرحلة 3: تحديد منسقي المقررات لتوحيد الرؤى بين شطري الطلاب والطالبات في طرق التدريس والتقييم لكل شعب المقر
- المرحلة 4: جمع وتحليل نتائج التقييم .
- المرحلة 5: إجراء تحسينات على البرنامج ، وتضمينها في خطة التحسين بتقرير البرنامج .

طرق القياس لمخرجات التعلم للبرنامج :

- مباشر (مدي تحقق نتائج الطلاب للمستهدف من الاختبارات للمقررات الدراسية)
- غير مباشر (مدي تحقق مؤشرات الأداء المرجعية KPI - استطلاعات اراء الطلاب والخريجين وجهات التوظيف)

وفيما يلي خطة قياس مخرجات التعلم للبرنامج :

مستوى الأداء	اسلوب التقييم		مخرجات التعلم	مؤشرات الأداء	مستوى الأداء
	مباشر	غير مباشر			
	المعرفة والفهم				1
90%		✓	<ul style="list-style-type: none"> • الاختبارات التحصيلية (المقالي - الموضوعي- الشفوي) 	يتبع مراحل نشأة وتطور الإعلام المسموع والمرئي على المستويات المحلية والإقليمية والدولية	1ع
90%		✓	<ul style="list-style-type: none"> • الاختبارات التحصيلية (المقالي - الموضوعي- الشفوي) 	يحدد مراحل الإنتاج الإذاعي والتلفزيوني بأشكاله المختلفة من حيث الفكرة والإعداد والتقديم والتصوير والإخراج.	2ع
	✓		<ul style="list-style-type: none"> • بحوث وتكاليف 		
85%		✓	<ul style="list-style-type: none"> • الاختبارات التحصيلية (المقالي - الموضوعي- الشفوي) 	يشرح التطورات الحديثة في مجال الإذاعة والتلفزيون وتأثيراتها المختلفة على عناصر البيئة الإعلامية فنياً وإدارياً	3ع
	✓		<ul style="list-style-type: none"> • بحوث وتكاليف 		
90%		✓	<ul style="list-style-type: none"> • الاختبارات التحصيلية (المقالي - الموضوعي- الشفوي) 	يذكر الأبعاد النظرية والتطبيقية والتأثيرات النفسية والاجتماعية للإعلام المسموع والمرئي على مستوى الجمهور	4ع
	✓		<ul style="list-style-type: none"> • بحوث وتكاليف 		
	المهارات				2
90%		✓	<ul style="list-style-type: none"> • الاختبارات التحصيلية (المقالي - الموضوعي- الشفوي) 	ينتج محتوى سمعي وبصري برامجي ودرامي ويتابع تنفيذه	1م
		✓	<ul style="list-style-type: none"> • تقييم الأداء 		

	✓		<ul style="list-style-type: none"> استطلاعات آراء الطلاب والخريجين وجهات التوظيف 		
%85		✓	<ul style="list-style-type: none"> الاختبارات التحصيلية (المقالي - الموضوعي- الشفوي) 	يقدم برامج إذاعية وتلفزيونية متنوعة في سياق لغوي وإقائي سليم ومنضبط	2م
		✓	<ul style="list-style-type: none"> تقويم الأداء 		
	✓		<ul style="list-style-type: none"> الملاحظة 		
%90		✓	<ul style="list-style-type: none"> الاختبارات التحصيلية (المقالي - الموضوعي- الشفوي) 	يكتب نصوصاً إذاعية وتلفزيونية وفق الأشكال البرمجية والدرامية المختلفة	
		✓	<ul style="list-style-type: none"> تقويم الأداء 		
	✓		<ul style="list-style-type: none"> استطلاعات آراء الطلاب والخريجين وجهات التوظيف 		
%85		✓	<ul style="list-style-type: none"> الاختبارات التحصيلية (المقالي - الموضوعي- الشفوي) 	يحلل البيئة الإعلامية السمعية والبصرية وفق مناهج وآليات البحث العلمي والمهني.	4م
		✓	<ul style="list-style-type: none"> تقويم الأداء 		
	✓		<ul style="list-style-type: none"> الملاحظة 		
%85		✓	<ul style="list-style-type: none"> الاختبارات التحصيلية (المقالي - الموضوعي- الشفوي) 	يبدع في إنتاج وتطوير الأفكار على مستوياتها النصية والسمعية والبصرية في إطار متطلبات الوسيلة وطبيعة المهنة	5م
		✓	<ul style="list-style-type: none"> تقويم الأداء 		
			القيم		3
%85		✓	<ul style="list-style-type: none"> المقابلة 	يعمل على نحو فعال في بيئات	
		✓	<ul style="list-style-type: none"> مشاريع استطلاعات آراء الطلاب والخريجين وجهات التوظيف 		
%85	✓		<ul style="list-style-type: none"> الملاحظة 	يمثل للأنظمة والأخلاقيات وقواعد	
		✓	<ul style="list-style-type: none"> مشاريع 		
%85	✓	✓	<ul style="list-style-type: none"> مشاريع 	يطور أداءه من خلال التوجيه والإدارة	
	✓		<ul style="list-style-type: none"> ملف الإنجاز استطلاعات آراء الطلاب والخريجين وجهات التوظيف 		

90%	✓	• مشاريع	ييدي التزاماً تجاه القيم الإسلامية
	✓	• ملف الانجاز	
	✓	• الملاحظة	

7. مصفوفة تقييم جودة البرنامج

مجالات التقييم	مصدر التقييم	طريقة التقييم	توقيت التقييم
قيادة البرنامج	أعضاء هيئة التدريس	استطلاعات الرأي	نهاية العام الدراسي
فاعلية التدريس والتقييم	قيادات البرنامج وأعضاء هيئة التدريس والطلاب والمراجع المستقل	استطلاعات الرأي والملاحظة	نهاية الفصل الدراسي
مصادر التعلم	أعضاء هيئة التدريس والطلاب والمراجع المستقل	استطلاعات الرأي	نهاية الفصل الدراسي
الخدمات والمرافق	أعضاء هيئة التدريس والقيادات والطلاب والإداريين والموظفون	استطلاعات الرأي والملاحظة و تحليل مؤشرات الأداء	نهاية الفصل الدراسي
الشراكات	أعضاء هيئة التدريس والقيادات	استطلاعات الرأي	نهاية العام الدراسي

مجالات التقييم (قيادة البرنامج، فاعلية التدريس والتقييم، مصادر التعلم، الخدمات، الشراكات الخ)
 مصدر التقييم (الطلاب، الخريجون، هيئة التدريس، قيادات البرنامج، الإداريين، الموظفين، المراجع المستقل الخ)
 طريقة التقييم (استطلاعات الرأي، المقابلات، الزيارات، الخ)
 توقيت التقييم (بداية الفصل الدراسي، نهاية العام الأكاديمي الخ)

8. مؤشرات قياس أداء البرنامج

الفترة الزمنية لتحقيق مؤشرات الأداء المستهدفة (3) أعوام

م	الرمز	مؤشر الأداء	المستوى المستهدف	طرق القياس	توقيت القياس
1	Kpi-p-01	نسبة المتحقق من مؤشرات أهداف الخطة التشغيلية للبرنامج	80%	نسبة مستوى الأداء للخطة التشغيلية للبرنامج	نهاية العام الدراسي
2	Kpi-p-02	تقييم الطلاب لجودة خبرات التعلم في البرنامج	4.5	معدل متوسط التقدير العام للطلاب	نهاية العام الدراسي
3	Kpi-p-03	تقييم الطلاب لجودة المقررات	4.5	معدل تقدير الطلاب لجودة المقررات	نهاية كل فصل دراسي
4	Kpi-p-04	معدل الإتمام الظاهري	75%	نسبة طلاب البكالوريوس اللذين أكملوا البرنامج	نهاية العام الدراسي
5	Kpi-p-05	معدل استبقاء طلاب السنة الأولى	95%	نسبة المتجازين من طلاب المستوى الأول	نهاية كل فصل دراسي
6	KPI-P-06	مستوى أداء الطلاب في الاختبارات المهنية و/أو الوطنية	93%	نسبة مستوى أداء الطلاب في الاختبارات المهنية أو الوطنية	نهاية كل عام دراسي
7	Kpi-p-07	توظيف الخريجين والتحاقهم ببرامج الدراسات العليا	90%	نسبة الخريجين المتوظفين و الدراسات العليا للعدد الكلي	نهاية العام الدراسي
8	Kpi-p-08	معدل عدد الطلاب في الصف	30 طالب	متوسط عدد الطلاب في الصف	نهاية كل فصل دراسي
9	Kpi-p-09	تقييم جهات التوظيف لكفاءة خريجي البرنامج	4.5	معدل تقييم جهات التوظيف لكفاءة خريجي البرنامج	نهاية العام الدراسي
10	Kpi-p-10	رضا الطلاب عن الخدمات المقدمة	4.5	معدل تقدير رضا الطلاب	نهاية العام الدراسي
11	Kpi-p-11	نسبة الطلاب إلى هيئة التدريس	18 طالب / عضو	متوسط عدد اطلاب لكل عضو هيئة تدريس	نهاية كل فصل دراسي
12	Kpi-p-12	النسبة المئوية لتوزيع هيئة التدريس	70% عضو هيئة تدريس إلى مجموع هيئة التدريس بالبرنامج	توزيع نسب الرتب العلمية	نهاية العام الدراسي
13	Kpi-p-13	نسبة تسرب هيئة التدريس من البرنامج	0%	نسبة هيئة التدريس التي تغادر البرنامج سنوياً	نهاية العام الدراسي
14	Kpi-p-14	النسبة المئوية للنشر العلمي لأعضاء هيئة التدريس	40%	النسبة المئوية لأعضاء هيئة التدريس اللذين نشروا بحث واحد على الأقل سنوياً	نهاية كل فصل دراسي
15	Kpi-p-15	معدل البحوث المنشورة لكل عضو هيئة تدريس	1	متوسط عدد البحوث المحكمة لكل عضو هيئة تدريس سنوياً	نهاية العام الدراسي

نهاية العام الدراسي	نسبة الاقتباسات في المجالات المحكمة لكل عضو هيئة تدريس في المستوى الطبيعي .	10%	معدل الاقتباسات في المجالات المحكمة لكل عضو هيئة تدريس	KPI-P-16	16
نهاية كل فصل دراسي	معدل تقدير رضا المستفيدين عن كفاية مصادر التعلم .	4.3	رضا المستفيدين عن مصادر التعلم	Kpi-p-17	17

ط. بيانات اعتماد التوصيف :

توصية مجلس قسم الإذاعة والتلفزيون والفيلم بالموافقة على توصيف برنامج البكالوريوس بعد مراجعته من اللجنة العلمية في القسم.	جهة الاعتماد:
جلسة رقم (17)	رقم الجلسة:
2022 / 12 / 19 م	تاريخ الجلسة: