



T-103
2022

توصيف البرنامج (مرحلة الدراسات العليا)

اسم البرنامج: ماجستير الإذاعة والتلفزيون والفيلم
رمز البرنامج في التصنيف السعودي: اسكد 747
مستوى المؤهل: السابع (ماجستير)
القسم العلمي: الإذاعة والتلفزيون والفيلم
الكلية: الإعلام والاتصال
المؤسسة: جامعة الامام محمد بن سعود الإسلامية
توصيف البرنامج: جديد () مطور* (●)
تاريخ آخر مراجعة: 2023/04/27 م

❖ يرفق النسخة السابقة من التوصيف.





أولاً: المحتويات:

الصفحة	المحتوى
4	أ. التعريف بالبرنامج ومعلومات عامة عنه
5	ب. رسالة البرنامج وأهدافه ونواتج التعلم
8	ج. المنهج الدراسي
12	د. الرسالة العلمية ومتطلباتها: (إن وجدت)
15	هـ. القبول والدعم الطلابي
17	و. هيئة التدريس والموظفون
18	ز. إدارة البرنامج ولوائحه
20	ح. مصادر التعلم والمرافق والتجهيزات
21	ط. ضمان جودة البرنامج
25	ي. اعتماد التوصيف



ثانياً: فهرس الأشكال:

الصفحة	المحتوى	رقم الشكل
13	شروط تسجيل الرسالة العلمية	1
15	معايير المفاضلة بين المتقدمين والمتقدمات للقبول بالبرنامج	2
19	الهيكل التنظيمي للبرنامج	3

ثالثاً: فهرس الجداول:

الصفحة	المحتوى	رقم الجدول
5	الاتساق بين رسالة البرنامج وبين رسالة الجامعة والكلية والقسم	1
6	الاتساق بين أهداف البرنامج وبين أهداف الجامعة والكلية والقسم	2
8	مكونات الخطة الدراسية للبرنامج	3
8	الخطة الدراسية للبرنامج	4
9	مصفوفة نواتج التعلم للبرنامج	5
10	استراتيجيات التعليم والتعلم المطبقة لتحقيق نواتج التعلم للبرنامج	6
12	أساليب وطرق تقويم نواتج التعلم للبرنامج	7
17	احتياجات البرنامج من هيئة التدريس والإداريين والفنيين	8
23	خطة قياس مخرجات التعلم للبرنامج	9
23	تقويم جودة البرنامج	10
25	مؤشرات قياس أداء البرنامج	11



أ. التعريف بالبرنامج ومعلومات عامه عنه:

1. المقر الرئيس للبرنامج:

كلية الإعلام والاتصال - جامعة الإمام محمد بن سعود الإسلامية
شطر الطلاب: المدينة الجامعية لجامعة الإمام محمد بن سعود الإسلامية في الرياض
شطر الطالبات: مدينة الملك عبد الله في الجزء الغربي من مبنى جامعة الإمام محمد بن سعود الإسلامية في الرياض

2. الفروع التي يقدم فيها البرنامج:

لا ينطبق

3. نمط الدراسة:

مقررات دراسية ورسالة مقررات دراسية فقط

4. نظام الدراسة

انتظام تعليم عند بعد أخرى

5. الشراكات مع جهات أخرى (إن وجدت) وطبيعة كل منها:

لا يوجد

6. المهن / الوظائف التي يتم تأهيل الطلاب لها:

- أستاذ تعليم عالي: كود 231001
- أخصائي رقابة إعلامية: كود 264209
- كاتب سيناريو: كود 264103
- فني ربط فقرات: كود 352111
- أخصائي إعلامي: كود 264204
- محرر صحفي: كود 264203
- أخصائي إعلامي: كود 264204
- مشرف رعاية شباب: كود 341203
- أخصائي رقابة إعلامية: كود 264209
- مدير مكتب: كود 121901
- مدير علاقات عامة: كود 122203
- أخصائي أنشطة ثقافية: كود 263214
- مخرج تليفزيوني وإذاعي: كود 265406

7- القطاعات المهنية ذات العلاقة:

هيئة الإذاعة والتلفزيون السعودية- وزارة الإعلام
هيئة الأفلام السعودية - وزارة الثقافة

8. المسارات الرئيسة للبرنامج (إن وجدت):

المسار	الساعات المعتمدة (لكل مسار)	المهن / الوظائف (لكل مسار)
1. لا يوجد	لا يوجد	لا يوجد

9. نقاط الخروج / المؤهل الممنوح (إن وجدت)

نقاط الخروج / المؤهل الممنوح	إجمالي الساعات المعتمدة
المؤهل الممنوح: الدبلوم العالي في الإذاعة والتلفزيون والفيلم (اسكد 667) نقطة الخروج: استكمال السنة المنهجية واجتياز ثلاث ساعات من ساعات الرسالة (نشر بحث محكم في وعاء أكاديمي معتمد في مجال الرسالة).	41 ساعة

10. إجمالي الساعات المعتمدة: (53 ساعة)

ب. رسالة البرنامج وأهدافه ونواتج التعلم:

1. رسالة البرنامج:

تأهيل كفاءات مؤهلة بحثياً وتطبيقياً ومهنياً في مجال الإذاعة والتلفزيون والفيلم بما يعزز تقدم المعرفة العلمية ويدعم سوق العمل ويخدم المجتمع وقضاياه على مستوى تنافسي عال ضمن بيئة أكاديمية متطورة بحثياً وتقنياً وعبر التعاون مع شركاء محليين وعالميين ومن خلال الاعتماد على أساليب تعليمية تعزز من التفكير العلمي والنقدي والإبداعي.

رسالة جامعة الإمام محمد بن سعود الإسلامية	رسالة كلية الإعلام والاتصال	رسالة قسم الإذاعة والتلفزيون والفيلم	رسالة البرنامج	التكامل والاتساق بين الرسائل
تقديم برامج أكاديمية متميزة وإنتاج بحثي نوعي، من خلال بيئة محفزة ونظم إدارية محوكة وتقنية متقدمة وموارد مستدامة وشراكات فاعلة، لتحقيق مخرجات تنافسية تلي احتياجات سوق العمل وتسهم في بناء الاقتصاد المعرفي وخدمة المجتمع المحلي	تتطلع كلية الإعلام والاتصال إلى رفع مستوى المعرفة العلمية والبحثية لدى طلابها في مجال علوم الإعلام والاتصال، وتعزيز سبل الإبداع والتفكير العلمي والتواصل الفعال وتنمية الشعور بالمسؤولية وبناء قيادات إعلامية مبدعة وتفعيل الشراكة المجتمعية، والنشاطات والخدمات الإبداعية للمساهمة في النهوض بالمجتمع.	إعداد كفاءات طلابية علمياً ومهنياً وتوفير بيئة بحثية وتدريبية وفق معايير الجودة في التعليم الجامعي وتقديم الأبحاث والاستشارات في مجال الإذاعة والتلفزيون والفيلم لمواكبة حاجات سوق العمل وتوجهاته المستقبلية.	تأهيل كفاءات مؤهلة بحثياً وتطبيقياً ومهنياً في مجال الإذاعة والتلفزيون والفيلم بما يعزز تقدم المعرفة العلمية ويدعم سوق العمل ويخدم المجتمع وقضاياه على مستوى تنافسي عال ضمن بيئة أكاديمية متطورة بحثياً وتقنياً وعبر التعاون مع شركاء محليين وعالميين ومن خلال الاعتماد على أساليب تعليمية تعزز من التفكير العلمي والنقدي والإبداعي.	يوجد تكامل واتساق بين الرسائل الأربع: حيث إنها ركزت على مجالات التطوير لبيئة التعليم والتعلم، والبحث العلمي، وخدمة المجتمع.

جدول (1) الاتساق بين رسالة البرنامج وبين رسالة الجامعة والكلية والقسم

2. أهداف البرنامج:

1. تمكين الخريجين من المعارف والمهارات المتخصصة في مجال الإذاعة والتلفزيون والفيلم عبر تنمية القدرات التحليلية والنقدية ودعم القدرات الإبداعية بما تفرضه طبيعة التخصص العلمي.
2. دعم اقتصاد المعرفة من خلال تقديم بحوث علمية تسهم في حل المشكلات المتعلقة بمجال الإذاعة والتلفزيون والفيلم وتخدم قضايا المجتمع وتسهم في تقدم المعرفة العلمية.
3. تعزيز المسؤولية الاجتماعية للبرنامج عبر المساهمة في الفعاليات المختلفة التي تخدم المجتمع وتحقق تطوره وتنميته في المجال الإعلامي.

4. تمكين الخريجين من الأخلاقيات المهنية وأساليب الصحة والسلامة المهنية في المجالات البحثية والأكاديمية والمهنية المتعلقة بالإعلام المسموع والمرئي.

الأهداف الاستراتيجية جامعة الإمام محمد بن سعود الإسلامية	أهداف كلية الإعلام والاتصال	أهداف قسم الإذاعة والتلفزيون والفيلم	أهداف البرنامج	التكامل والاتساق بين الأهداف
1-مخرجات تعليمية تنافسية مؤهلة معرفياً ومهارياً تلبي احتياجات سوق العمل. 2-بحوث نوعية تسهم في التقدم- المعرفي وتلبي احتياجات التنمية الوطنية. 3-مخرجات ابتكارية- وريادية تعزز الاقتصاد المعرفي وتحقق التنمية المستدامة. 4-شراكات وإسهامات مجتمعية وطنية فاعلة. 5-شراكات عالمية متميزة وتأثير فاعل. 6-تميز مؤسسي يحقق كفاءة وفاعلية الأداء 7-موارد مالية مستدامة وكفاءة إنفاق عالية. 8- شخصية وطنية قائمة على قيم الوسطية والاعتدال.	1- السعي نحو تأصيل علمي لعلم الإعلام في سبيل الرقي بمستوى الأداء الإعلامي. 2- إعداد الكفاءات البشرية المؤهلة في مجالات الاتصال والإعلام المختلفة للإسهام في دفع عجلة التنمية وتلبية احتياجات المجتمع وسوق العمل. 3- المساهمة في خدمة المجتمع من خلال البحوث النظرية والتطبيقية لقضايا المجتمع. 4-الإسهام في تسخير العمل الاعلامي لخدمة ثوابت الدولة ومصالحها الاستراتيجية وتعزيز اللحمة الوطنية. 5- تدريب وتنمية وتطوير مهارات الطلاب وقدراتهم في ممارسة العمل الإعلامي. 6- إثراء البحث العلمي والمكتبة الإعلامية بالبحوث والكتب والدراسات العلمية في مجالات الإعلام والاتصال المختلفة	1-البناء العلمي والمعرفي المتكامل للطلاب في مجالات الإنتاج المرئي والمسموع. 2-اكتساب الطلاب مهارات البحث المتخصص في مجالات البحوث الإذاعية والتلفزيونية والفيلم. 3-تنمية الثقافة الإبداعية ورعاية الموهوبين في الإعلام المسموع والمرئي. 4- التدريب على تطبيق مفاهيم الإنتاج الأساسية في جميع عمليات الإنتاج المرئي والمسموع. 5- التعرف بالأخلاقيات المهنية للإنتاج المرئي والمسموع. 6- اكتساب الطلاب خبرات حقيقية في بيئات عمل الإنتاج المرئي والمسموع سواء في معامل واستوديوهات القسم أو في البيئات الخارجية. 7-تلبية حاجة سوق العمل الوطنية والعربية من المؤهلين في مجالات الإذاعة والتلفزيون والسينما. 8-عمل الدراسات الاستشارية العلمية التي تسهم في تطور العمل الإعلامي عموماً ومجال الإذاعة والتلفزيون والفيلم خصوصاً. 9-تطوير شراكات مع المؤسسات الإعلامية التي تسهم في الارتقاء بالعمل الإذاعي والتلفزيوني. 10-إجراء البحوث والدراسات العلمية المحكمة في مجالات الإعلام التي تخدم قضايا المجتمع والأمة، وتسهم في تقديم الحلول للمشكلات الإعلامية. 11-توعية المجتمع بدور الإعلام الإذاعي والتلفزيوني، والإعلام الجديد، ووظائفه وتأثيره.	1.تمكين الخريجين من المعارف والمهارات المتخصصة في مجال الإذاعة والتلفزيون والفيلم عبر تنمية القدرات التحليلية والنقدية ودعم القدرات الإبداعية بما تفرضه طبيعة التخصص العلمي. 2.دعم اقتصاد المعرفة من خلال تقديم بحوث علمية تسهم في حل المشكلات المتعلقة بمجال الإذاعة والتلفزيون والفيلم وتخدم قضايا المجتمع وتسهم في تقدم المعرفة العلمية . 3.تعزيز المسؤولية الاجتماعية للبرنامج عبر المساهمة في الفعاليات المختلفة التي تخدم المجتمع وتحقق تطوره وتنميته في المجال الإعلامي. 4.تمكين الخريجين من الأخلاقيات المهنية وأساليب الصحة والسلامة المهنية في المجالات البحثية والأكاديمية والمهنية المتعلقة بالإعلام المسموع والمرئي.	يوجد تكامل واتساق بين أهداف البرنامج مع أهداف الجامعة والكلية والقسم حيث إنها ركزت على مجالات التطوير لبيئة التعليم والتعلم، والبحث العلمي، وخدمة المجتمع.

جدول (2) الاتساق بين أهداف البرنامج وبين أهداف الجامعة والكلية والقسم

3. نواتج تعلم البرنامج*

عند الانتهاء الطالب/الطالبة للبرنامج يكون قادراً على أن:

1- المعرفة والفهم

1ع	يشرح الأسس النظرية والمفاهيم العميقة والفلسفية في مجال الإذاعة والتلفزيون والفيلم.
2ع	يوضح مراحل تطور وسائل الإذاعة والتلفزيون والفيلم وتأثيراتها على المستويات العلمية والتطبيقية.
3ع	يحدد تأثير التوجهات الحديثة في مجال الإذاعة والتلفزيون والفيلم على أولويات البحث العلمي على مستوى الوسيلة والجمهور.
4ع	يذكر أهمية توظيف أساليب التأثير في السياقات المختلفة الإخبارية والبرامجية والدرامية

2-المهارات

1م	يوظف إمكانيات التحليل التقنية على المستويات الإحصائية الكمية أو البحوث الكيفية
2م	يطبق أدوات التأثير في مجال الكتابة والإخراج والإنتاج لصناعة المحتوى بأساليبه المتعددة.
3م	يستنبط ظواهر جديدة للدراسة في المجال الإعلامي.
4م	ينتج بحثاً في مجال الإذاعة والتلفزيون والفيلم.

3-القيم والاستقلالية والمسؤولية

1ق	يمارس القيادة الفعالة والعمل الجماعي للفرق العلمية والبحثية والاستشارية في مجال الإذاعة والتلفزيون والفيلم.
2ق	يعمل على نحو فعال في بيئات جماعية في إطار يحقق الالتزام بالأخلاقيات العامة والمهنية وبما يحقق السلامة والصحة المهنية.
3ق	يلتزم بالقيم الوطنية واحتياجات المجتمع المحلي والإقليمي والدولي
4ق	يتخذ القرارات تحت سياقات الضغط المحتملة باستقلالية.

*يتم إضافة جدول منفصل لكل مسار أو نقاط تخرج (إن وجدت).

نقطة التخرج:

عند الانتهاء الطالب/الطالبة لنقطة الخروج بالبرنامج يكون قد اكتسب مخرجات التعلم للبرنامج التالية :

المعرفة والفهم: (ع 1، ع 2، ع 3)

المهارات: (م 1، م 2، م 4)

القيم والاستقلالية والمسؤولية: (ق 2، ق 3، ق 4)

1. مكونات الخطة الدراسية:

النسبة المئوية	الساعات المعتمدة	عدد المقررات	إجباري / اختياري	مكونات الخطة الدراسية
71.6%	38	10	إجباري	المقررات الدراسية
-	-	-	اختياري	
-	-	-	-	مشروع التخرج (إن وجد)
28.3%	15	-	إجباري	الرسالة العلمية (إن وجدت)
-	-	-	-	التدريب الميداني (إن وجد)
-	-	-	-	أخرى (.....)
100%	53	10	الإجمالي	

* يتم إضافة جدول منفصل لكل مسار (إن وجد).

جدول (3) مكونات الخطة الدراسية للبرنامج

2. مقررات البرنامج:

نوع المتطلب (جامعة / كلية /	الساعات المعتمدة			المتطلبات السابقة	إجباري أو اختياري	اسم المقرر	رمز المقرر	المستوى
	المجموع	عملي	نظري					
كلية	4	2	2	لا يوجد	إجباري	الإحصاء التطبيقي	علم 6001	المستوى 1
كلية	4	1	3	لا يوجد	إجباري	مناهج البحث الكمية	علم 6002	
برنامج	4	1	3	لا يوجد	إجباري	الكتابة للدراما	ذاع 6101	
برنامج	4	2	2	لا يوجد	إجباري	تقنيات الإنتاج السمعي البصري	ذاع 6102	المستوى 2
برنامج	4	2	2	لا يوجد	إجباري	انتاج الاخبار المرئية والمسموعة	ذاع 6103	
كلية	3	1	2	لا يوجد	إجباري	مناهج البحث الكيفية	علم 6003	
برنامج	3	1	2	لا يوجد	إجباري	إدارة الإنتاج	ذاع 6104	المستوى 3
برنامج	4	2	2	لا يوجد	إجباري	صناعة الفيلم الوثائقي	ذاع 6105	
برنامج	4	2	2	لا يوجد	إجباري	النقد السينمائي والتلفزيوني	ذاع 6106	
برنامج	4	2	2	لا يوجد	إجباري	الإخراج السينمائي والتلفزيوني	ذاع 6107	المستوى 4
برنامج	15	6	9	كافة مقررات المستوى (1) ، (2) ، (3) .	إجباري	الرسالة العلمية	ذاع 6201	

* ادرج المزيد من المستويات (في حال تطبيق الفصول الثلاثة و حسب الحاجة).
** أضيف جدول لمقررات كل مسار (إن وجد).

جدول (4) الخطة الدراسية للبرنامج

رابط الخطة الدراسية للبرنامج
https://drive.google.com/file/d/1b0qaCr3LVFaIw_rsRyZ25kgJw0PqDLxLx/view?usp=sharing

3. توصيف مقررات البرنامج:

ضع الرابط الإلكتروني لتوصيف جميع مقررات البرنامج وفق نموذج المركز الوطني للتقويم والاعتماد الأكاديمي (T-104).

https://drive.google.com/drive/folders/1h-xFclGLsp1Tch7Alla04I8XKrHcm2Q?usp=drive_link

4. مصفوفة نواتج التعلم للبرنامج:

قم بالربط بين كل من نواتج تعلم البرنامج والمقررات وفقاً للمستويات التالية:
(1 = مستوى التأسيس، 2 = مستوى الممارسة، 3 = مستوى متقدم).

نواتج التعلم للبرنامج												المقررات (رمز المقرر)	الفصل الدراسي
القيم، الاستقلالية والمسؤولية				المهارات				المعرفة والفهم					
4ق	3ق	2ق	1ق	4م	3م	2م	1م	4ع	3ع	2ع	1ع		
س			س	س	س		س		س	س	س	علم 6001	الفصل الدراسي الأول
س	س	س	س	ر	س					س	س	علم 6002	
		س	س		ر	س	س	س		ر	س	ذاع 6101	
		ر	ر		ر	س	س			س	س	ذاع 6102	الفصل الدراسي الثاني
			ر			ر	س	ر	ر	س		ذاع 6103	
		ر	ر	ر	ر	س	ر		ر		ر	علم 6003	
ر			ت	ر			ت		ت	ر	ر	ذاع 6104	الفصل الدراسي الثالث
ت	ت	ت			ت	ت	ر			ر	ر	ذاع 6105	
	ت	ر	س	ت	ر	ت		ر		ر	ر	ذاع 6106	
	ت	ت	ت	ر		ت		ت	ر	ت	ر	ذاع 6107	الرسالة العلمية
ت	ت	ت	ت	ت	ت	ت	ت	ت	ت	ت	ت	ذاع 6201	

* يتم إضافة جدول منفصل لكل مسار (إن وجد).

جدول (5) مصفوفة نواتج التعلم للبرنامج

5. استراتيجيات التعليم والتعلم المطبقة لتحقيق نواتج التعلم للبرنامج:

صف سياسات واستراتيجيات التعليم والتعلم متضمنة الأنشطة الصفية واللاصفية المناسبة لتحقيق نواتج التعلم المستهدفة في كل مجال

م	مخرجات التعلم للبرنامج	استراتيجيات التعليم والتعلم
1	المعرفة والفهم	
1ع	يشرح الأسس النظرية والمفاهيم العميقة والفلسفية في مجال الإذاعة والتلفزيون والفيلم.	<ul style="list-style-type: none"> استراتيجية الإلقاء (المحاضرة) استراتيجية المناقشة
2ع	يوضح مراحل تطور وسائل الإذاعة والتلفزيون والفيلم وتأثيراتها على المستويات العلمية والتطبيقية.	<ul style="list-style-type: none"> استراتيجية الإلقاء (المحاضرة) استراتيجية المناقشة استراتيجيات العصف الذهني استراتيجية التعلم الذاتي

Education & Training Evaluation Commission		3ع
<ul style="list-style-type: none"> استراتيجية الإلقاء (المحاضرة) استراتيجية التعلم الذاتي استراتيجيات التعليم الإلكتروني استراتيجيات العصف الذهني 	<ul style="list-style-type: none"> يحدد تأثير التوجهات الحديثة في مجال الإذاعة والتلفزيون والفيلم على أولويات البحث العلمي على مستوى الوسيلة والجمهور. 	
<ul style="list-style-type: none"> استراتيجية الإلقاء (المحاضرة) استراتيجية المناقشة استراتيجية التدريس بخرائط المفاهيم استراتيجية التعلم الذاتي 	<ul style="list-style-type: none"> يذكر أهمية توظيف أساليب التأثير في السياقات المختلفة الإخبارية والبرامجية والدرامية 	4ع
المهارات		2
<ul style="list-style-type: none"> استراتيجية المناقشة استراتيجيات العصف الذهني استراتيجية حل المشكلات استراتيجية التعلم القائم على المشروعات 	<ul style="list-style-type: none"> يوظف إمكانيات التحليل التقنية على المستويات الإحصائية الكمية أو البحوث الكيفية 	1م
<ul style="list-style-type: none"> استراتيجية المناقشة استراتيجيات العصف الذهني استراتيجية التعلم الذاتي استراتيجية التعلم القائم على المشروعات 	<ul style="list-style-type: none"> يطبق أدوات التأثير في مجال الكتابة والإخراج والإنتاج لصناعة المحتوى بأساليبه المتعددة. 	2م
<ul style="list-style-type: none"> استراتيجية المناقشة استراتيجيات العصف الذهني استراتيجية التعلم الذاتي استراتيجية حل المشكلات 	<ul style="list-style-type: none"> يستنبط ظواهر جديدة للدراسة في المجال الإعلامي. 	3م
<ul style="list-style-type: none"> استراتيجية المناقشة استراتيجيات العصف الذهني استراتيجية التعليم بالاكتشاف استراتيجية التعلم الذاتي 	<ul style="list-style-type: none"> ينتج بحثا في مجال الإذاعة والتلفزيون والفيلم. 	4م
القيم، الاستقلالية والمسؤولية		3
<ul style="list-style-type: none"> استراتيجية التعليم التعاوني استراتيجية المناقشة استراتيجية التعلم القائم على المشروعات 	<ul style="list-style-type: none"> يمارس القيادة الفعالة والعمل الجماعي للفرق العلمية والبحثية والاستشارية في مجال الإذاعة والتلفزيون والفيلم. 	1ق
<ul style="list-style-type: none"> استراتيجية التعليم التعاوني استراتيجية المناقشة استراتيجية حل المشكلات 	<ul style="list-style-type: none"> يعمل على نحو فعال في بنىات جماعية في إطار يحقق الالتزام بالأخلاقيات العامة والمهنية وبما يحقق السلامة والصحة المهنية. 	2ق
<ul style="list-style-type: none"> استراتيجية المناقشة استراتيجية التعليم التعاوني استراتيجية التعلم الذاتي استراتيجيات التعليم الإلكتروني 	<ul style="list-style-type: none"> يلتزم بالقيم الوطنية واحتياجات المجتمع المحلي والإقليمي والدولي 	3.ق
<ul style="list-style-type: none"> استراتيجية المناقشة استراتيجية حل المشكلات استراتيجية التعليم التعاوني 	<ul style="list-style-type: none"> يتخذ القرارات تحت سياقات الضغط المحتملة باستقلالية. 	4ق

جدول (6) استراتيجيات التعليم والتعلم المطبقة لتحقيق نواتج التعلم للبرنامج

6. طرق تقويم نواتج التعلم للبرنامج:

صف أساليب وطرق التقويم المستخدمة (مباشرة، غير مباشرة) للتحقق من اكتساب الطلاب لنواتج التعلم المستهدفة في كل مجال ينبغي على البرنامج وضع خطة لتقويم نواتج التعلم على مستوى البرنامج (على أن تغطي كل نواتج التعلم مرتين على الأقل في دورة البرنامج لمرحلة البكالوريوس، ويكتفى بمرّة واحدة في المراحل الأخرى).

م	مخرجات التعلم للبرنامج	طرق التقييم	اسلوب التقويم	
			مباشر	غير مباشر
1	المعرفة والفهم			
1ع	يشرح الأسس النظرية والمفاهيم العميقة والفلسفية في مجال الإذاعة والتلفزيون والفيلم.	<ul style="list-style-type: none"> الاختبارات التحصيلية (المقالي - الموضوعي- الشفوي) 	✓	
2ع	يوضح مراحل تطور وسائل الإذاعة والتلفزيون والفيلم وتأثيراتها على المستويات العلمية والتطبيقية.	<ul style="list-style-type: none"> الاختبارات التحصيلية (المقالي - الموضوعي- الشفوي) بحوث وتكاليف 	✓	✓
3ع	يحدد تأثير التوجهات الحديثة في مجال الإذاعة والتلفزيون والفيلم على أولويات البحث العلمي على مستوى الوسيلة والجمهور.	<ul style="list-style-type: none"> الاختبارات التحصيلية (المقالي - الموضوعي- الشفوي) بحوث وتكاليف 	✓	✓
4ع	يذكر أهمية توظيف أساليب التأثير في السياقات المختلفة الإخبارية والبرامجية والدرامية	<ul style="list-style-type: none"> الاختبارات التحصيلية (المقالي - الموضوعي- الشفوي) بحوث وتكاليف 	✓	✓
2	المهارات			
1م	يوظف إمكانيات التحليل التقنية على المستويات الإحصائية الكمية أو البحوث الكيفية	<ul style="list-style-type: none"> الاختبارات التحصيلية (المقالي - الموضوعي- الشفوي) تقويم الأداء استطلاعات آراء الطلاب والخريجين وجهات التوظيف 	✓	✓
2م	يطبق أدوات التأثير في مجال الكتابة والإخراج والإنتاج لصناعة المحتوى بأساليبه المتعددة.	<ul style="list-style-type: none"> الاختبارات التحصيلية (المقالي - الموضوعي- الشفوي) تقويم الأداء الملاحظة 	✓	✓
3م	يستنبط ظواهر جديدة للدراسة في المجال الإعلامي.	<ul style="list-style-type: none"> الاختبارات التحصيلية (المقالي - الموضوعي- الشفوي) تقويم الأداء استطلاعات آراء الطلاب والخريجين وجهات التوظيف 	✓	✓
4م	ينتج بحثا في مجال الإذاعة والتلفزيون والفيلم.	<ul style="list-style-type: none"> الاختبارات التحصيلية (المقالي - الموضوعي- الشفوي) تقويم الأداء الملاحظة 	✓	✓

القيم، الاستقلالية والمسؤولية			3
✓	المقابلة	• يمارس القيادة الفعالة والعمل الجماعي للفرق العلمية والبحثية والاستشارية في مجال الإذاعة والتلفزيون والفيلم.	ق1
✓	مشاريع استطلاعات آراء الطلاب والخريجين وجهات التوظيف		
✓	الملاحظة	• يعمل على نحو فعال في بيئات جماعية في إطار يحقق الالتزام بالأخلاقيات العامة والمهنية وبما يحقق السلامة والصحة المهنية.	ق2
✓	مشاريع	• يلتزم بالقيم الوطنية واحتياجات المجتمع المحلي والإقليمي والدولي	ق3
✓	ملف الإنجاز استطلاعات آراء الطلاب والخريجين وجهات التوظيف		
✓	مشاريع	• يتخذ القرارات تحت ضغوط المحتملة باستقلالية.	ق4
✓	ملف الانجاز		
✓	الملاحظة		

جدول (7) أساليب وطرق تقويم نواتج التعلم للبرنامج

د. الرسالة العلمية ومتطلباتها: (إن وجدت)

1. تسجيل الرسالة العلمية.

(متطلبات/ شروط وإجراءات التسجيل للرسالة العلمية وكذلك ضوابط ومسؤوليات وإجراءات الإرشاد العلمي)

أ- شروط وإجراءات التسجيل للرسالة العلمية:

يجب أن تتميز موضوعات رسائل الماجستير بالجدة والأصالة، والاسهام الفاعل في إنماء المعرفة في تخصص الطالب.

1- يقصد بالجدة ما يلي:

- جدة الموضوع بشكل كامل أو في أغلب جزئيات الموضوع.
- تغير المعلومات والمصادر والمعرفة بشكل جوهري مؤثر في البحوث السابقة.
- جدة الأدوات التي تتم معالجة الموضوع من خلالها.

2- يقصد بالأصالة ما يلي:

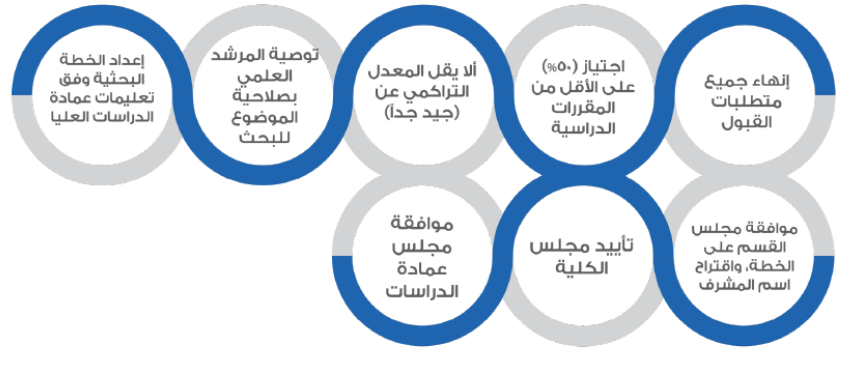
- التطرق لمجال لم يسبق بحثه، أو استكمال النقص فيما سبق بحثه.
- نتائج لم يتوصل إليها في الدراسات السابقة.
- استعمال البيانات بشكل جديد بما يظهر غالباً.
- استعمال أدوات بحثية جديدة تؤدي إلى نتائج بحثية لم يسبق إليها.
- استعمال الأدوات البحثية المعروفة مسبقاً في سياق يظهر نتائج مختلفة.
- جمع بيانات جديدة وتحليلها للخروج بنتائج جديدة.
- حل مشكلات مهمة.
- استعمال المعرفة النظرية للوصول إلى تطبيقات عملية جديدة.

3- يقصد بالإسهام الفاعل في إنماء المعرفة ما يلي:

- إعادة تأطير معرفة، أو نظرية، أو نموذج موجود في سياق جديد، أو اختبار نظرية في إطار جديد، أو اختبار نموذج معين في سياق جديد للتأكد من فاعليته.

- التأكد من صلاحية نموذج موجود وإعادة تقويمه وفق شروط أو أوضاع مختلفة.
- نقد معرفة، أو نظرية، أو نموذج موجود بأسلوب علمي، أو إثبات خطأ استعمال هذه المجالات.
- استخراج نظرية أو معرفة جديدة عن طريق دمج أفكار موجودة.
- تنفيذ المبادئ النظرية بشكل تطبيقي وإظهار تحديات التطبيق العملي.
- تكييف الظواهر المختلفة بشكل تجريبي للوصول إلى نظريات جديدة.

شروط تسجيل موضوع الرسالة العلمية



شكل (1) شروط تسجيل الرسالة العلمية

إجراءات تسجيل موضوع الرسالة العلمية: يمكن للطالب أو الطالبة التقدم بطلب تسجيل موضوع الرسالة وفقاً للتالي:
- إجراءات تسجيل رسالة علمية: يرتبط التقدم بتسجيل رسالة علمية بالفصل الدراسي المحدد في توصيف البرنامج المعتمد من مجلس الجامعة، على ألا يكون قبل اجتياز 50% على الأقل من المقررات الدراسية، وبعد موافقة مجلس القسم المختص)
- التعديل على خطة الرسالة المعتمدة: في حال الحاجة إلى إجراء تعديل على خطة الرسالة المعتمدة من مجلس عمادة الدراسات العليا، على الطالب أن يتقدم للقسم المختص بطلب ذلك، مع توضيح المبررات، وتأييد المشرف العلمي، وتكون الموافقة بصور قرار من مجلس عمادة الدراسات العليا بناء على توصية مجلس القسم والكلية.

- دليل إعداد وكتابة الرسائل العلمية

<https://units.imamu.edu.sa/deanships/GRADUATE/circulations/Documents/Law3A.pdf>

ب- ضوابط ومسؤوليات وإجراءات الإرشاد العلمي

يسند لأعضاء هيئة التدريس الإرشاد العلمي مع طلاب البرنامج وتقديم المشورة في الجوانب الأكاديمية والعلمية، ومساعدة الطالب في تحديد موضوع البحث، وإرشاده حتى إقرار الخطة البحثية. ويكون لكل طالب أو طالبة دراسات عليا مرشداً علمياً مع بداية التحاقه بالبرنامج لتوجيهه في دراسته ومساعدته في اختيار موضوع الرسالة وإعداد خطة البحث، وعلى الطالب الاتصال بالمرشد العلمي مرة واحدة على الأقل كل شهر وعلى المرشد العلمي تقديم تقرير تفصيلي عن سير الطالب في نهاية كل فصل دراسي، ومدى جديته، وتواصله خلال الفصل الدراسي

2. الإشراف العلمي:

(ضوابط اختيار المشرف العلمي ومسؤولياته، وكذلك إجراءات/ آليات الإشراف العلمي والمتابعة)

المشرف العلمي: هو عضو هيئة التدريس المسند له الإشراف على الرسالة لطالب أو طالبة الدراسات العليا، بقرار من مجلس عمادة الدراسات العليا بناء على اقتراح مجلس القسم المختص، وتأييد مجلس الكلية وتبدأ عملية الإشراف العلمي بعد الانتهاء من جميع الإجراءات النظامية لتسجيل الموضوع، بحيث يقدم المشرف جميع جوانب الدعم العلمي لإعداد الرسالة والعمل على تحديد مواعيد مفصل في نهاية كل فصل دراسي إلى رئيس القسم عن جدية الطالب وتواصله ومدى إنجاز البحث،



وعند الانتهاء من إعداد الرسالة يقدم المشرف العلمي تقريراً عن اكتمالها إلى رئيس القسم، تمهيداً لاستكمال الإجراءات التي يحددها مجلس عمادة الدراسات العليا.

ويشترط عند ترشيح الاشراف العلمي:

- 1- أن يكون المشرف على رسائل الماجستير والدكتوراه أستاذاً أو أستاذاً مشاركاً من أعضاء هيئة التدريس بالجامعة.
- 2- يجوز أن يشرف للأستاذ المساعد على رسائل الماجستير إذا مضى على تعيينه على هذه الدرجة سنتان، وكان لديه بحثان على الأقل - في مجال تخصصه - من الأبحاث المنشورة أو المقبولة للنشر
- 3- يجوز إسناد الإشراف إلى عضو هيئة تدريس من خارج القسم، بشرط وجود مسوغ مقنع، أو عند اكتمال أنصبة الإشراف لأعضاء هيئة التدريس في القسم .
- 4- يجوز للأستاذ المساعد الاشراف على المشروع البحثي دون اشتراط مضي مدة أو نشر بحثي.

3. مناقشة الرسالة العلمية:

(ضوابط اختيار لجنة المناقشة ومتطلبات التقدم للمناقشة، وإجراءات مناقشة الرسالة وإجازتها، ومعايير تقييم الرسالة العلمية)

شروط تشكيل لجنة المناقشة :

- 1- اجتياز الطالب لكافة المقررات الدراسية بمعدل تراكمي عام لا يقل عن جيد جداً
 - 2- أن يكون الطالب في المدة النظامية مع إكمال الحد الأدنى للمدة 4 فصول للماجستير
 - 3 تقديم المشرف العلمي على الرسالة تقريراً عن اكتمالها إلى رئيس القسم. - تمهيداً لاستكمال الإجراءات اللازمة.
- إجراءات تشكيل لجنة المناقشة

تكون لجنة المناقشة بقرار من مجلس عمادة الدراسات العليا بناء على توصية مجلسي القسم والكلية. يشترط في لجنة المناقشة لرسائل الماجستير ما يأتي :

- 1- أن يكون عدد أعضائها فردياً ويكون المشرف مقراً لها.
- 2- ألا يقل عدد أعضاء اللجنة عن ثلاثة من بين أعضاء هيئة التدريس وال يمثل المشرف والمشرف المساعد (إن وجد) أغلبية فيها
- 3- أن تنطبق شروط الإشراف على الرسائل على أعضاء اللجنة
- 4- أن يكون من بين أعضاء اللجنة أحد الأساتذة، أو الأساتذة المشاركين، على الأقل.
- 5- أن تتخذ قراراتها بموافقة ثلثي الأعضاء على الأقل .

تقرير لجنة المناقشة:

يوقع من جميع أعضائها، يقدم إلى رئيس القسم خلال أسبوع من تاريخ تعد لجنة المناقشة تقرير المناقشة، متضمناً إحدى التوصيات الآتية

- 1- قبول الرسالة والتوصية بمنح الدرجة
 - 2- قبول الرسالة مع إجراء بعض التعديلات، دون مناقشتها مرة أخرى ويفوض أحد أعضاء لجنة المناقشة بالتوصية بمنح الدرجة بعد التأكد من الأخذ بهذه التعديلات في مدة لا تتجاوز ثلاثة أشهر من تاريخ المناقشة.
 - 3- استكمال أوجه النقص في الرسالة، وإعادة مناقشتها خلال الفترة التي يحددها مجلس عمادة على توصية مجلس القسم المختص على ألا تزيد عن سنة واحدة من تاريخ الدراسات العليا بناء المناقشة .
 - 4- عدم قبول الرسالة
- رفع نتيجة المناقشة:

يرفع القسم العلمي تقرير المناقشة إلى عمادة الدراسات العليا في مدة ال تتجاوز ثلاثة أسابيع من تاريخ المناقشة .
تسليم نسخة الرسالة العلمية:

هـ. القبول والدعم الطلابي:

1. متطلبات القبول في البرنامج:

1- الشروط العامة

حددت اللائحة الموحدة للدراسات العليا بالجامعات الآتية:

- 1- أن يكون المتقدم سعودياً أو على منحة رسمية للدراسات العليا إذا كان من غير السعوديين.
- 2- أن يكون المتقدم حاصلًا على الشهادة الجامعية من جامعة سعودية أو من جامعة أخرى معترف بها.
- 3- أن يكون حسن السيرة والسلوك ولائقًا طبياً.
- 4- أن يقدم تزيكيتين علميتين من أساتذة سبق لهم تدريسه.
- 5- موافقة مرجعه على الدراسة إذا كان موظفاً.
- 6- يجوز للقسم المختص أن يشترط لقبول الطالب في مرحلتي الماجستير اجتياز عدد من المقررات التكميلية من مرحلة سابقة
- 7- لا يجوز للطالب أن يلتحق ببرنامجين للدراسات العليا في وقت واحد.

2- شروط الجامعة

نصت المادة (الثالثة عشر) من اللائحة الموحدة للدراسات العليا بالجامعات على الآتي:

لمجلس كل جامعة أن يضيف إلى هذه الشروط العامة ما يراه ضرورياً ولذا يعتمد مجلس الجامعة بعض الشروط الإضافية مثل تحديد التقدير المطلوب، ودرجة اختبار قدرات الجامعيين، اختبارات القبول والمفاضلة ونحوها، ويتم الإعلان عنها سنوياً عند فتح بوابة القبول.

3- شروط القسم العلمي:

نصت اللائحة الموحدة للدراسات العليا بالجامعات في العديد من المواد (15 ، 16 ، 17 ، 18) بأن لمجلس عمادة الدراسات العليا بناء على توصية مجلس القسم وتأييد مجلس الكلية إضافة شروط أخرى يراها ضرورية للقبول. لذا تشترط بعض الأقسام العلمية شروطاً إضافية خاصة للالتحاق ببرامجها، مثل: تحديد تخصصات مطلوبة للقبول، أو اشتراط مقررات تكميلية، أو حفظ أجزاء من القرآن الكريم، أو اللغة الإنجليزية، أو تحديد درجة لاختبار قدرات الجامعيين، وغيرها. ويتم الإعلان عن تلك الشروط في دليل القبول الذي يعلن عند فتح بوابة القبول.

معايير المفاضلة بين المتقدمين والمتقدمات للقبول:

يعتمد مجلس الجامعة معايير المفاضلة بين المتقدمين والمتقدمات للقبول وفقاً للمعايير الآتية:

معايير المفاضلة بين المتقدمين والمتقدمات للقبول



ويتم الإعلان سنوياً عن النسبة المخصصة لكل معيار بناء على طلب الكليات والأقسام العلمية في دليل القبول الذي يعلن عند فتح بوابة القبول.

شكل (2) معايير المفاضلة بين المتقدمين والمتقدمات للقبول بالبرنامج

- البرنامج التعريفي بالبرنامج.

- اللقاء التعريفي بحقوق وواجبات الطلاب.

- اللقاء التعريفي للإرشاد الأكاديمي.

3. خدمات الإرشاد (الأكاديمي، المهني، النفسي، الاجتماعي) (يكتفى بذكر ما يخص الاحتياجات النوعية المقدمة لطلاب البرنامج وتختلف عما يقدم على المستوى المؤسسي)

الإرشاد الأكاديمي:

- البرنامج التعريفي بالبرنامج.

- اللقاء التعريفي بحقوق وواجبات الطلاب.

- اللقاء التعريفي للإرشاد الأكاديمي.

- تحديد مرشد علمي لكل طالب عند التحاقه بالبرنامج ومتابعة الأداء الأكاديمي للطلاب.

- الساعات المكتبية لأعضاء هيئة التدريس: يحدد أستاذ المقرر ساعات مكتبية أسبوعياً وذلك تبعاً لجدول محاضراته الأسبوعي من أجل تقديم المشورة الأكاديمية للطلبة.

ب الإرشاد النفسي والاجتماعي:

- توجيه الطلاب الذين لديهم أي مشاكل نفسية الى اللجنة النفسية للدعم النفسي والاجتماعي بالكلية لتحديد احتياجاتهم وتوجيههم للجهات المعنية بالجامعة.

ج . الإرشاد المهني:

- التخطيط لمسيرة المهنية (التوجيه المهني): عبر تزويد الطالب بما يحتاج إليه من استشارات فيما يتعلق بالتخصص أو الدراسات العليا التي ينشدها.

الأدلة الإرشادية

<https://units.imamu.edu.sa/deanships/GRADUATE/Academic/Pages/default.aspx>

4. الدعم الخاص (المتعثرين دراسياً، الأشخاص ذوي الإعاقة، الموهوبون)

- لجنة مختصة لمساعدة الطلاب المتعثرين.

- مسؤول أكاديمي من أعضاء هيئة التدريس لرعاية النوابع وأصحاب الموهبة والإبداع.

- فصول دراسية متخصصة لرعاية الطلاب بطيئين التعلم.

الدليل الإرشادي لطلبة الدراسات العليا بجامعة الإمام محمد بن سعود الإسلامية

<https://units.imamu.edu.sa/deanships/GRADUATE/Academic/Documents/leaflet02.pdf>

و. أعضاء هيئة التدريس والموظفون:

1. الاحتياجات من هيئة التدريس والإداريين والفنيين.

العدد المطلوب*			المتطلبات والمهارات الخاصة (إن وجدت)	التخصص		المرتبة العلمية
المجموع	إناث	ذكور		الدقيق	العام	
2	1	1	المستوى العلمي العالي السجل البحثي المتميز شهادة معترف بها في مجال التخصص	1	1	أستاذ
4	1	3	سجل بحثي متميز مستوى علمي ومهاري عال شهادة معترف بها في مجال التخصص	3	1	أستاذ مشارك
3	1	2	تمكن في التدريس وعي بالتقنيات الحديثة شهادة معترف بها في مجال التخصص	3	-	أستاذ مساعد
2	1	1	معرفة تقنية متخصصة	2	-	الفنيون ومساعدو المعامل
2	1	1	معرفة إدارية متميزة	2	-	الطاقم الإداري
-	-	-	-	-	-	أخرى (حدد)

جدول (8) احتياجات البرنامج من هيئة التدريس والإداريين والفنيين

2. التطوير المهني

1.2 إعداد أعضاء هيئة التدريس حديثي التعيين

(الإجراءات المتبعة لتأهيل أعضاء هيئة التدريس الجدد والمهنيين (بما في ذلك بدوام جزئي أو زائر)

أعضاء هيئة التدريس الجدد

برنامج تدريبي متكامل لهيئة أعضاء هيئة التدريس الجدد يشتمل على المحاور التالية:

- المحور الأول: المحاضرات والندوات المفتوحة ويستمر على مدار يوم، ويتحتم على جميع أعضاء هيئة التدريس الجدد حضورها وتضم الموضوعات التالية:
- المشاريع التطويرية للبرنامج.
- المصادر المعرفية والتعليمية للبرنامج.
- التدريب والتطوير المهني لعضو هيئة التدريس.
- البحث العلمي.
- حقوق وواجبات عضو هيئة التدريس.
- التعليم الإلكتروني والتعلم عن بعد.



- **المحور الثاني:** الدورات التدريبية وورش العمل المتخصصة الهادفة لتنمية مهارات التدريس تمثل في مجموعها 18 ساعة تدريبية، ويتحتم على جميع أعضاء هيئة التدريس الجدد حضورها وتشمل:
 - بناء المقرر الدراسي (6 ساعات تدريبية).
 - مهارات التدريس الفعال (6 ساعة تدريبية)
 - مهارات تقويم الطلاب (3 ساعات تدريبية)
 - دعم الطلاب الأكاديمي والاجتماعي (3 ساعات تدريبية)

الدوام الجزئي والزائرون:

- يستهدف القسم ضمن خطته التشغيلية استقطاب أساتذة زائرين لخدمة أهداف القسم، وتحقيق وظائفه التعليمية والتدريبية، من الكفاءات المؤهلة في الجامعات السعودية والعالمية وذلك وفق التنظيمات المعمول بها في وزارة التعليم العالي.
- الاطلاع على شهادات الخبرة، والمؤلفات، والأبحاث، ومدى المشاركة في خدمة المجتمع.
- لقاء تعريفى بالقسم ونظمه ولوائحه ومقرراته.
- دورة تدريبية مصغرة (6 ساعات) في مجال التعليم الجامعي (لغير ذوي الخبرة الأكاديمية)

2.2 التطوير المهني لأعضاء هيئة التدريس

خطة وإجراءات التطوير المهني والأكاديمي لأعضاء هيئة التدريس (مثل: مجال استراتيجيات التعلم والتعليم، تقييم الطلاب، الجوانب المهنية ... الخ)
أولاً: مسارات تطوير الأداء الأكاديمي

- حث أعضاء هيئة التدريس على المشاركة في الدورات التدريبية الموجهة لتنمية وتطوير مهاراتهم التدريسية والبحثية. مثل (قياس مخرجات التعليم في البرامج والمقررات - التعلم القائم على حل المشكلات - بناء الاختبارات التحصيلية في المرحلة الجامعية)
- تشجيع المعيدين والمحاضرين للابتعاث الداخلي أو الخارجي لاكتساب الخبرات من المدارس الأكاديمية المختلفة.

ثانياً: مسارات تطوير الأداء البحثي والمهني

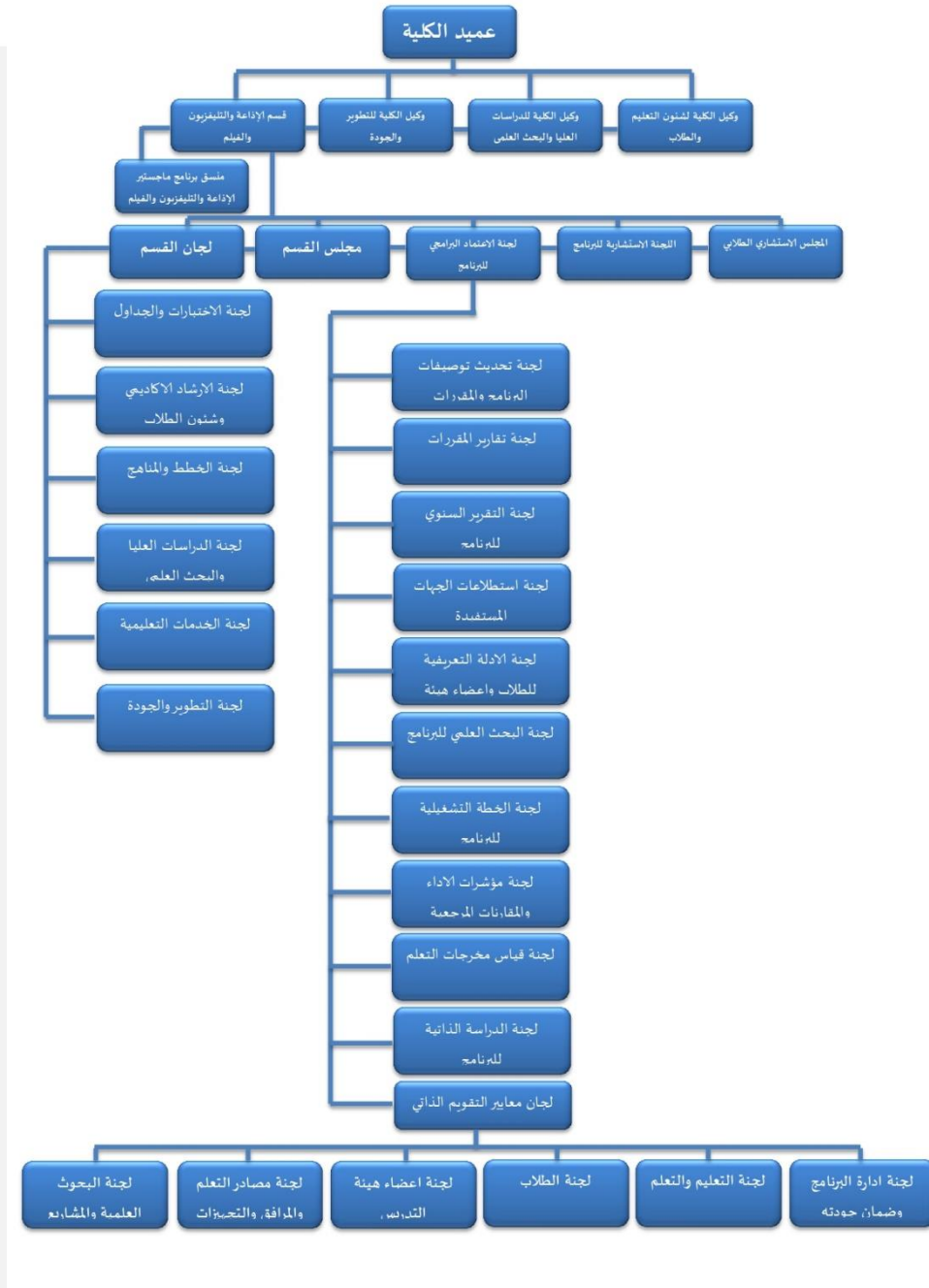
- تحفيز أعضاء هيئة التدريس للمشاركة في المؤتمرات والندوات العلمية داخلياً وخارجياً.
- عقد دورات تدريبية لهيئة التدريس في استخدام التقنيات الحديثة.
- عقد لقاءات علمية في تخصص الإذاعة والتليفزيون.
- تمكين عضو هيئة التدريس من الإسهام في النشاط المجتمعي التي يقوم البرنامج بتقديمها.

ز. إدارة البرنامج ولوائحه

1. إدارة البرنامج

1.1 الهيكل التنظيمي للبرنامج

(متضمناً المجالس، الإدارات، الوحدات، اللجان الدائمة... الخ)



شكل (3) الهيكل التنظيمي للبرنامج

2.1 مشاركة المستفيدين

آلية تمثيل ومشاركة المستفيدين في تخطيط البرنامج وتطويره (الطلاب، الهيئات المهنية، الجمعيات العلمية، جهات التوظيف الخ)

- مشاركة الطلاب في لجان الطلاب والخريجين.
- تمثيل خريج البرنامج والمستفيدين من جهات التوظيف في اللجنة الاستشارية.
- مشاركة جهات التوظيف في فعاليات التخرج السنوية.
- شراكات علمية مع الأقسام المناظرة في الداخل والخارج

2. لوائح البرنامج

توضع قائمة بلوائح البرنامج ذات العلاقة والرابط الإلكتروني لها: لائحة القبول والتسجيل، الدراسة والاختبارات، التوظيف، التأديب والتظلم... الخ

اللائحة المنظمة للدراسات العليا في الجامعات وقواعدها التنفيذية -- متوفر على الموقع

<https://units.imamu.edu.sa/deanships/GRADUATE/circulations/Documents/law3.pdf>

ح. مصادر التعلم والمرافق والتجهيزات:

1. مصادر التعلم

- المصادر التي يحتاجها البرنامج (الكتب، المراجع، مصادر التعلم الإلكترونية، مواقع الإنترنت الخ).
- التنسيق مع المكتبة المركزية بالجامعة لتوفير الكتب والمراجع التي يحتاج إليها الطلاب في مجال التخصص.
 - تقييم الكتب والمراجع من قبل لجان متخصصة للتأكد من مناسبتها لأهداف البرنامج.
 - إجراء مسوحات لمعرفة قواعد المعلومات وتسهيل وصول الطلاب إليها.
 - استبانة تقويم مدى كفاية توفير الكتب المقررة والمراجع العلمية.

2. المرافق والتجهيزات (المكتبات، المعامل، القاعات الدراسية الخ)

أولاً: المرافق المتوفرة

- استديو إذاعي.
- استديو تليفزيوني.
- معمل وسائط رقمية.
- مكتبة مصادر التعلم بالكلية.
- مكتبة الجامعة
- المكتبة السعودية الرقمية
- قاعات دراسية مجهزة بوسائل عرض رقمية خاصة بطلبة الدراسات العليا.
- شبكة واي فاي داخلية.

ثانياً: إجراءات قياس ضمان جودة المرافق والتجهيزات

- استبانة تقييم المستفيدين لمصادر التعلم.
- استبانة تقييم المستفيدين المرافق والتجهيزات.
- تقرير اللجنة الاستشارية.
- تقرير وكالة الكلية للجودة.
- تقارير عمادة التطوير والجودة.
- تقارير اللجان الفنية.
- تقارير الاحتياجات السنوية.

3. الإجراءات المتبعة لضمان توافر بيئة صحية وآمنة (طبقاً لطبيعة البرنامج).

- اتباع قواعد الأمن والسلامة العامة.
- توفير تهوية جيدة للأستوديوهات والمعامل.
- توفير الإضاءة الكافية ومراعاة التفاوت البصري لدى الطلاب..
- توفير مساحات القاعات المناسبة والمزودة بوسائل العرض السمعية والبصرية.

ط. ضمان جودة البرنامج:

1. نظام ضمان الجودة في البرنامج.

ضع الرابط الإلكتروني لدليل نظام ضمان الجودة.

https://drive.google.com/file/d/1H75GLmwigI9zuuaxPpnZTHOsBBSCWCAjw/view?usp=drive_link

2- إجراءات مراقبة جودة مقررات البرنامج التي تُدرّس من خلال أقسام علمية أخرى.

- اجتماعات منسقي المقررات.
- مراجعة وحدة الجودة لملفات المقررات.
- مقيم خارجي.
- المراجعة المستمرة من اللجنة العلمية في القسم.

3. الإجراءات المتبعة للتأكد من تحقيق التكافؤ بين المقر الرئيسي للبرنامج (بشطريه: طلاب، طالبات) وبقية الفروع الأخرى (إن وجدت). لا يوجد

4. خطة البرنامج في قياس نواتج التعلم على مستوى البرنامج

- المرحلة 1: تحديد توقعات مخرجات التعلم على مستوى البرنامج من خلال نتائج الطلاب في كل مخرج وربطها بمخرجات البرنامج
- المرحلة 2: تقويم مصفوفة البرنامج في جميع مراحل البرنامج.
- المرحلة 3: تحديد منسقي المقررات لتوحيد الرؤى بين شطري الطلاب والطالبات في طرق التدريس والتقويم لكل شعب المقرر
- المرحلة 4: جمع وتحليل نتائج التقويم.
- المرحلة 5: إجراء تحسينات على البرنامج، وتضمينها في خطة التحسين بتقرير البرنامج.

طرق القياس لمخرجات التعلم للبرنامج:

- مباشر (مدي تحقق نتائج الطلاب للمستهدف من الاختبارات للمقررات الدراسية)
- غير مباشر (مدي تحقق مؤشرات الأداء المرجعية KPI - استطلاعات اراء الطلاب والخريجين وجهات التوظيف)

وفيما يلي خطة قياس مخرجات التعلم للبرنامج:

مستوى الأداء المستهدف	اسلوب التقويم		طرق التقييم	مخرجات التعلم للبرنامج	م
	غير مباشر	مباشر			
				المعرفة والفهم	1
90 %		✓	<ul style="list-style-type: none"> • الاختبارات التحصيلية (المقالي - الموضوعي- الشفوي) 	يشرح الأسس النظرية والمفاهيم العميقة والفلسفية في مجال الإذاعة والتلفزيون والفيلم.	1ع

المهارات				2
% 90		✓	<ul style="list-style-type: none"> • الاختبارات التحصيلية (المقالي - الموضوعي- الشفوي) 	2ع
		✓	<ul style="list-style-type: none"> • بحوث وتكاليف 	
% 85		✓	<ul style="list-style-type: none"> • الاختبارات التحصيلية (المقالي - الموضوعي- الشفوي) 	3ع
		✓	<ul style="list-style-type: none"> • بحوث وتكاليف 	
% 85		✓	<ul style="list-style-type: none"> • الاختبارات التحصيلية (المقالي - الموضوعي- الشفوي) 	4ع
		✓	<ul style="list-style-type: none"> • بحوث وتكاليف 	
المهارات				2
%85		✓	<ul style="list-style-type: none"> • الاختبارات التحصيلية (المقالي - الموضوعي- الشفوي) 	1م
		✓	<ul style="list-style-type: none"> • تقويم الأداء 	
	✓		<ul style="list-style-type: none"> • استطلاعات اراء الطلاب والخريجين وجهات التوظيف 	
%80		✓	<ul style="list-style-type: none"> • الاختبارات التحصيلية (المقالي - الموضوعي- الشفوي) 	2م
		✓	<ul style="list-style-type: none"> • تقويم الأداء 	
	✓		<ul style="list-style-type: none"> • الملاحظة 	
%80		✓	<ul style="list-style-type: none"> • الاختبارات التحصيلية (المقالي - الموضوعي- الشفوي) 	3م
		✓	<ul style="list-style-type: none"> • تقويم الأداء 	
	✓		<ul style="list-style-type: none"> • استطلاعات اراء الطلاب والخريجين وجهات التوظيف 	
%85		✓	<ul style="list-style-type: none"> • الاختبارات التحصيلية (المقالي - الموضوعي- الشفوي) 	4م
		✓	<ul style="list-style-type: none"> • تقويم الأداء 	
	✓		<ul style="list-style-type: none"> • الملاحظة 	
القيم، الاستقلالية والمسؤولية				3
%85		✓	<ul style="list-style-type: none"> • المقابلة 	1ق

Education & Training Evaluation Commission		يمارس القيادة الفعالة والعمق الجماعي	
		✓	<ul style="list-style-type: none"> مشاريع استطلاعات آراء الطلاب والخريجين وجهات التوظيف
%85	✓		<ul style="list-style-type: none"> الملاحظة مشاريع
		✓	
%90		✓	<ul style="list-style-type: none"> مشاريع ملف الإنجاز استطلاعات آراء الطلاب والخريجين وجهات التوظيف
	✓		
%90		✓	<ul style="list-style-type: none"> مشاريع

جدول (9) خطة قياس مخرجات التعلم للبرنامج

5. تقويم جودة البرنامج

مجالات التقويم	مصدر التقويم	طريقة التقويم	توقيت التقويم
قيادة البرنامج	أعضاء هيئة التدريس	استطلاعات الرأي	نهاية العام الدراسي
فاعلية التدريس والتقويم	قيادات البرنامج وأعضاء هيئة التدريس والطلاب والمراجع المستقل	استطلاعات الرأي والملاحظة	نهاية الفصل الدراسي
مصادر التعلم	أعضاء هيئة التدريس والطلاب والمراجع المستقل	استطلاعات الرأي	نهاية الفصل الدراسي
الخدمات والمرافق	أعضاء هيئة التدريس والقيادات والطلاب والإداريين والموظفون	استطلاعات الرأي والملاحظة وتحليل مؤشرات الأداء	نهاية الفصل الدراسي
الشراكات	أعضاء هيئة التدريس والقيادات	استطلاعات الرأي	نهاية العام الدراسي

مجالات التقويم (قيادة البرنامج، فاعلية التدريس والتقويم، مصادر التعلم، الخدمات، الشراكات الخ).
 مصدر التقويم (الطلاب، الخريجون، هيئة التدريس، قيادات البرنامج، الإداريين، الموظفين، المراجع المستقل الخ).
 طريقة التقويم (استطلاعات الرأي، المقابلات، الزيارات، الخ).
 توقيت التقويم (بداية الفصل الدراسي، نهاية العام الأكاديمي الخ).

جدول (10) تقويم جودة البرنامج

6. مؤشرات قياس أداء البرنامج

الفترة الزمنية لتحقيق مؤشرات الأداء المستهدفة (4) عام.

م	الرمز	مؤشر الأداء	المستوى المستهدف	طرق القياس	توقيت القياس
1	Kpi-PG-01	نسبة المتحقق من مؤشرات أهداف الخطة التشغيلية للبرنامج	%80	النسبة المئوية لمؤشرات أداء أهداف الخطة التشغيلية للبرنامج التي حققت المستوى السنوي المستهدف إلى إجمالي عدد المؤشرات المستهدفة لهذه الأهداف في نفس السنة	سنويا



م	الرمز	مؤشر الأداء	المستوى المستهدف	طرق القياس	توقيت القياس
2	Kpi- PG -02	تقويم الطلاب لجودة خبرات التعلم في البرنامج	85%	متوسط التقدير الهام لطلاب السنة النهائية لجودة خبرات التعلم في البرنامج على مقياس من خمس مستويات في مسح سنوي	سنويا
3	Kpi- PG -03	تقييم الطلاب لجودة المقررات	85%	متوسط تقدير الطلاب العام لجودة المقررات على مقياس من خمس سنوات في مسح سنوي	فصليا
4	Kpi- PG -04	تقييم الطلاب لجودة الاشراف العلمي	90%	متوسط تقدير الطلاب العام لجودة الإشراف العلمي على مقياس من خمس نقاط في مسح سنوي	سنويا
5	Kpi- PG -05	متوسط المدة التي يتخرج فيها الطالب	6 فصول	متوسط المدة الزمنية (بالفصول الدراسية) التي يقضيها الطلاب للتخرج من البرنامج	نهاية مدة البرنامج
6	KPI- PG -06	معدل تسرب الطلاب من البرنامج	10%	النسبة المئوية للطلاب الذين لم يكملوا البرنامج إلى إجمالي عدد طلاب الدفعة نفسها	نهاية مدة البرنامج
7	Kpi- PG -07	توظيف الخريجين	85%	النسبة المئوية لخريجي البرنامج الذين توظفوا خلال السنة الأولى من تخرجهم إلى إجمالي عدد الخريجين في السنة نفسها	نهاية مدة البرنامج
8	Kpi- PG -08	تقويم جهات التوظيف لكفاءة خريجي البرنامج	80%	متوسط التقدير العام لجهات التوظيف لكفاءة خريجي البرنامج على مقياس من خمس مستويات في مسح سنوي	سنويا
9	Kpi- PG -09	رضا الطلاب عن الخدمات المقدمة	90%	متوسط تقدير رضا الطلاب عن الخدمات المختلفة التي يقدمها البرنامج (المطاعم، النقل، المرافق الرياضية، المطاعم، الإرشاد الأكاديمي) على مقياس من خمس مستويات في مسح سنوي	سنويا
10	Kpi- PG -10	نسبة الطلاب إلى هيئة التدريس	1:2	نسبة إجمالي عدد الطلاب إلى إجمالي عدد هيئة التدريس المشاركين في تقديم البرنامج بدوام كامل أو ما يعادله	سنويا
11	Kpi- PG -11	النسبة المئوية لتوزيع أعضاء هيئة التدريس المشاركين في تقديم البرنامج بحسب الرتبة العلمية	20% أستاذ 70% أستاذ مشارك 10% أستاذ مشارك	النسبة المئوية لتوزيع أعضاء هيئة التدريس المشاركين في تقديم البرنامج بحسب الرتبة العلمية	فصليا
12	Kpi- PG -12	نسبة تسرب هيئة التدريس من البرنامج	0%	نسبة هيئة التدريس الذين يغادرون البرنامج سنويا لأسباب غير بلوغ سن التقاعد إلى العدد الإجمالي لهيئة التدريس	سنويا
13	Kpi- PG -13	رضا المستفيدين عن مصادر التعلم	80%	متوسط تقدير رضا المستفيدين عن مصادر التعلم على مقياس من خمس مستويات في مسح سنوي، من حيث: • كفايتها وتنوعها (المراجع، الدوريات، قواعد المعلومات.. الخ) • خدمات الدعم المقدمة للاستفادة منها	سنويا
14	Kpi- PG -14	رضا المستفيدين عن المرفق والتجهيزات البحثية	80%	متوسط تقدير رضا المستفيدين عن المرافق والتجهيزات البحثية (طبقاً لطبيعة البرنامج) على مقياس من خمس مستويات في مسح سنوي	فصليا
15	Kpi- PG -15	النسبة المئوية للنشر العلمي لأعضاء هيئة التدريس	70%	النسبة المئوية لأعضاء هيئة التدريس المشاركين في تقديم البرنامج الذين نشروا بحثاً واحداً على الأقل خلال السنة إلى إجمالي أعضاء هيئة التدريس في البرنامج	سنويا



م	الرمز	مؤشر الأداء	المستوى المستهدف	طرق القياس	توقيت القياس
16	KPI- PG -16	معدل البحوث المنشورة لكل عضو هيئة تدريس	1 لكل عضو	متوسط عدد البحوث المحكمة أو المنشورة لكل عضو هيئة تدريس المشاركين في تقديم البرنامج خلال السنة (إجمالي عدد البحوث المحكمة أو المنشورة إلى إجمالي عدد أعضاء هيئة التدريس خلال السنة)	سنويا
17	Kpi- PG -17	معدل الاقتباسات في المجالات المحكمة لكل عضو هيئة تدريس	%10	متوسط عدد الاقتباسات في المجالات المحكمة من البحوث العلمية المنشورة (إجمالي عدد الاقتباسات في المجالات المحكمة من البحوث العلمية المنشورة لأعضاء هيئة تدريس المشاركين في تقديم البرنامج إلى إجمالي البحوث المنشورة)	سنويا
18	Kpi- PG -18	نسبة النشر العلمي للطلاب	%30	<ul style="list-style-type: none"> النسبة المئوية للطلاب الذين: نشروا بحوثهم في مجالات علمية محكمة قدموا أوراقاً علمية في المؤتمرات إلى إجمالي عدد الطلاب في البرنامج خلال السنة 	سنويا
19	Kpi- PG -19	عدد براءات الاختراع والابتكار وجوائز التميز	1	<ul style="list-style-type: none"> عدد: براءات الاختراع والمنتجات الابتكارية جوائز التميز الوطنية والعالمية الحاصل عليها طلاب ومنسوبو البرنامج سنوياً 	سنويا

* بما في ذلك المؤشرات المطلوبة من المركز الوطني للتقويم والاعتماد الأكاديمي.

جدول (11) مؤشرات قياس أداء البرنامج

اعتماد التوصيف:

توصية مجلس قسم الإذاعة والتلفزيون والفيلم	جهة الاعتماد:
جلسة رقم (20)	رقم الجلسة:
11 / 06 / 1444 هـ	تاريخ الجلسة: