

KINGDOM OF SAUDI ARABIA
MINISTRY OF EDUCATION
IMAM MOHAMMAD IBN SAUD
ISLAMIC UNIVERSITY
COLLEGE OF EDUCATION
DEPARTMENT OF PEDAGOGY



المملكة العربية السعودية
وزارة التعليم
جامعة الإمام محمد بن سعود الإسلامية
كلية التربية
قسم أصول التربية

الدليل التعريفي لبرنامج الماجستير في أصول التربية

إعداد
وحدة الجودة والاعتماد الأكاديمي

١٤٤٥ هـ
محدث

تم اعتماد هذا الدليل من:
مجلس قسم أصول التربية الجلسة الثانية وتاريخ: ١٤٤٥/٢/١١ هـ

رئيس القسم:
د. عبد الله بن أحمد الهدلق



قائمة المحتويات

	الفصل الأول
٢	التعريف بقسم أصول التربية وبرنامج الماجستير في أصول التربية
٣	قسم أصول التربية
٦	برنامج الماجستير في أصول التربية
	الفصل الثاني
١٠	شروط ومعايير القبول وإجراءات التسجيل في البرنامج
١١	شروط ومعايير القبول وإجراءات التسجيل في البرنامج
	الفصل الثالث
١٣	التحويل وضوابط معادلة المقررات
١٤	التحويل
١٧	ضوابط معادلة المقررات
	الفصل الرابع
١٨	الخطة الدراسية للبرنامج وتوصيف مقرراته
١٩	الخطة الدراسية للبرنامج
٢٠	توصيف المقررات الدراسية
	الفصل الخامس
٢٥	نظام الدراسة والاختبارات والمدة المقررة للحصول
٢٥	على الدرجة العلمية
٢٦	نظام الدراسة والاختبارات والمدة المقررة للحصول
٢٦	على الدرجة العلمية
	الفصل السادس
٣٠	التأجيل والحذف وإلغاء القيد وإعادة القيد
٣١	تأجيل القبول
٣٦	إلغاء القيد وإعادة القيد
	الفصل السابع
٣٨	الفرص الإضافية

الفصل الثامن

الإرشاد والإشراف العلمي وإجراءات تسجيل ومناقشة بحث الماجستير ومنح الدرجة والتخرج ___ ٤٢

الفصل التاسع

٤٧ _____ خدمة المجتمع في البرنامج، والأنشطة غير المنهجية

الفصل العاشر

٤٩ _____ الحقوق والواجبات

٥٠ _____ الحقوق والواجبات الأكاديمية

٥٥ _____ الحقوق والواجبات غير الأكاديمية

الفصل الحادي عشر

٥٧ _____ قواعد تظلم الطالب وإجراءاته

الفصل الثاني عشر

٦٠ _____ لائحة التأديب

الفصل الثالث عشر

أعضاء هيئة التدريس في البرنامج وآلية التواصل _____ خطأ! الإشارة المرجعية غير معروفة.

٦٥ _____ مراجع الدليل

الفصل الأول

التعريف بقسم أصول التربية

وبرنامج الماجستير في أصول التربية

قسم أصول التربية

نبذة تعريفية عن القسم العلمي:

قسم أصول التربية من أقسام كلية التربية بجامعة الإمام محمد بن سعود الإسلامية و التي نشأت مع إنشاء كلية الشريعة بالرياض عام ١٣٧٢هـ، حيث تضمنت خطتها الدراسية مقررات في الإعداد التربوي مما ترتب عليه وجود أعضاء هيئة تدريس مختصين بالتربية لتدريس هذه المقررات، وكذلك كلية اللغة العربية التي أنشأت في عام ١٣٧٤هـ ومع تزايد أعداد الطلبة في الكليتين أنشأت الجامعة قسماً للمواد المسلكية، في كلية اللغة العربية و العلوم الاجتماعية، وأسند للقسم تدريس مقررات التربية وعلم النفس و علم الاجتماع.

وفي عام ١٣٩٦/١٣٩٧هـ استقلت كلية العلوم الاجتماعية عن كلية اللغة العربية، وتغير اسم قسم المواد المسلكية إلى اسم قسم الاجتماع وعلم النفس، وظل يدرس المقررات التربوية في الجامعة.

وفي عام ١٣٩٨/١٣٩٩هـ أصبح لعلم الاجتماع قسم خاص، وللتربية وعلم النفس قسم آخر.

وفي عام (١٤٠١هـ) وافق مجلس الجامعة في جلسته (التاسعة) المنعقدة بتاريخ ٢٤ / ٢ / ١٤٠١هـ بناء على اقتراح مجلس كلية العلوم الاجتماعية على استقلال قسم التربية عن قسم علم النفس، واعتُمد ذلك من المجلس الأعلى للجامعات في جلسته (الثانية) المنعقدة في ٤ / ٥ / ١٤٠١هـ. وقد ضم القسم أربع مسارات، وهي: مسار أصول التربية، ومسار أصول التربية الإسلامية، ومسار الإدارة والتخطيط التربوي، ومسار المناهج وطرق التدريس، وكانت أول رسالة دكتوراه من قسم أصول التربية عام ١٤٠١هـ.

أما في عام ١٤٣٢-١٤٣٣هـ فقد شهد موافقة مجلس التعليم العالي على تحويل شعب قسم التربية إلى أقسام علمية حيث أصبحت على النحو الآتي : قسم أصول التربية (ويضم مسار أصول التربية، ومسار التربية الإسلامية)، وقسم الإدارة والتخطيط التربوي، وقسم المناهج وطرق التدريس، وقسم التربية الخاصة.

وفي ١٤ / ١ / ١٤٤٠هـ تمت الموافقة على إنشاء كلية التربية بجامعة الإمام محمد بن سعود الإسلامية بقرار معالي وزير التعليم.

وعلى الرغم من حداثة تسميتها واستقلالها عن كلية العلوم الاجتماعية إلا أنها عريقة في الجامعة من خلال قسم التربية الذي يتجاوز عمره (٤٠) عاماً.

و مع استقلال قسم أصول التربية تولى رئاسته سعادة أ.د. عبد العزيز بن عبد الرحمن المحيميد لمدة سنة ٣٢_١٤٣٣هـ، أعقبه سعادة أ.د. أحمد بن عبد العزيز الرومي الذي رأس القسم لمدة سنتين حتى عام ٣٥_١٤٣٦هـ، ثم تولى رئاسة القسم سعادة د. عبد العزيز بن علي الخليفة لمدة سنتين حتى عام ٣٦_١٤٣٧هـ، وخلفه سعادة أ.د. عبد الله بن فالح السكران حتى عام ١٤٤٣هـ ثم خلفه د. عبد الله بن أحمد الهدلق و حتى الوقت الحالي .

تنبثق رسالة وأهداف البرنامج من رسالة وأهداف كلية التربية المنبثقة من رسالة الجامعة، وهي كالتالي:

رسالة الجامعة:

تقديم برامج أكاديمية متميزة وإنتاج بحثي نوعي، من خلال بيئة مُحفَزة ونُظْم إدارية مُحكّمة وتقنية مُتقدمة وموارد مستدامة وشراكات فاعلة؛ لتحقيق مخرجات تنافسيّة تلبّي احتياجات سوق العمل وتسهم في بناء الاقتصاد المعرفي وخدمة المجتمع المحلي والعالمي.

رسالة كلية التربية:

إعداد وتطوير كفاءات تربوية تنافسية متميزة علمياً وبحثياً ومهنياً، من خلال بيئة أكاديمية محفزة؛ تلبية احتياجات سوق العمل، و تسهم في إثراء المعرفة الإنسانية و خدمة المجتمع.

رؤية القسم العلمي:

التميز في التعليم والبحث العلمي وخدمة المجتمع في مجالي أصول التربية والتربية الإسلامية.

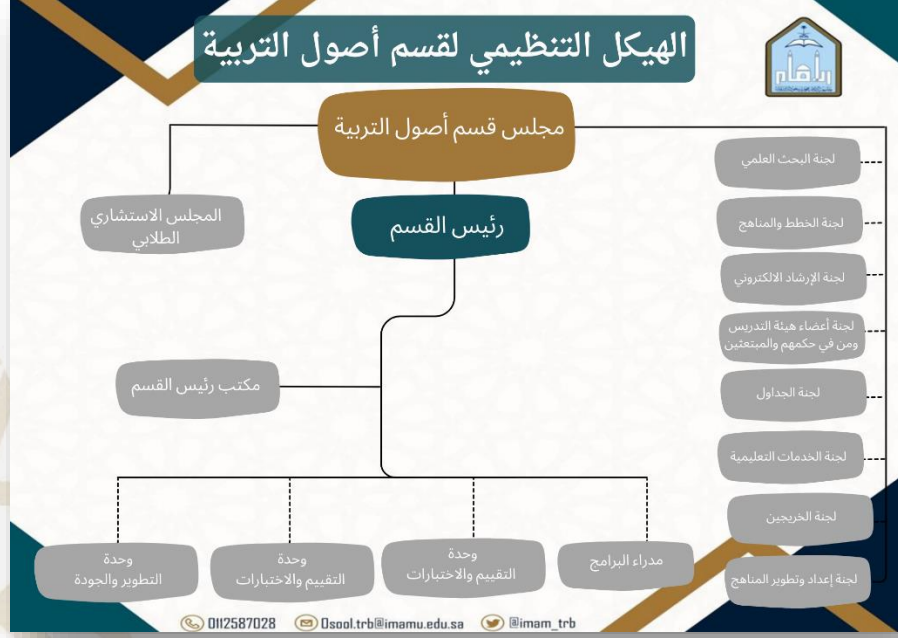
رسالة القسم العلمي:

الاعداد والتأهيل التربوي والبحثي في أصول التربية والتربية الإسلامية وفق المعايير العالمية، بما يحقق مخرجات تنافسية تلبية احتياجات سوق العمل والاسهام الفاعل في بناء المجتمع.

أهداف القسم العلمي:

تنبثق أهداف قسم أصول التربية من أهداف جامعة الإمام محمد بن سعود الإسلامية؛ وهي انعكاس لأهداف الجامعة في مجال اهتمام القسم وميدان عمله من خلال التخصصين العلميين اللذين يقدمهما وهما: تخصص أصول التربية وتخصص التربية الإسلامية؛ ويمكن تلخيص هذه الأهداف فيما يلي:

1. إعداد وتأهيل الكفاءات التربوية والمهنية في مجالي أصول التربية والتربية الإسلامية.
2. تطوير واستحداث برامج تربوية أكاديمية ومهنية تلبية احتياجات سوق العمل.
3. تحقيق أعلى معايير الجودة الأكاديمية والإدارية والتقنية في القسم.
4. تعزيز الإنتاج البحثي والنشر العلمي في أصول التربية والتربية الإسلامية كماً ونوعاً.
5. تعزيز المسؤولية المجتمعية من خلال استثمار الكفاءات والخبرات المتخصصة في مجالي أصول التربية والتربية الإسلامية لتقديم الخدمات الاستشارية والتدريبية
6. تعزيز القيم الإسلامية والتربوية والمؤسسية والانتماء الوطني لدى منسوبي القسم.
- 9- التطوير المهني لخريجي القسم وتفعيل قنوات التواصل بين القسم والخريجين وجهات التوظيف.



أنواع البرامج المقدمة من قبل القسم العلمي:

يُقدّم قسم أصول التربية مسارين كالتالي:

- تخصص التربية الإسلامية (من خلال برنامجي: الماجستير والدكتوراه).
- تخصص أصول التربية (من خلال برنامجي: الماجستير والدكتوراه).

إضافة إلى أن قسم أصول التربية يسهم في تدريس عدد من المقررات العامة في برامج الماجستير والدكتوراه في كلية التربية وكلية العلوم الاجتماعية؛ وكذلك عدد من مقررات الإعداد العام في مرحلة البكالوريوس في مختلف الكليات.

برنامج الماجستير في أصول التربية

نبذة عن البرنامج

يصنف البرنامج حسب التصنيف السعودي الموحد للمستويات والتخصصات التعليمية ١٤٤١هـ- ٢٠٢٠م في المستوى السابع ضمن المجال (٠١) مجال التعليم- تخصص: أصول التربية ، ومن أسباب إنشاءه:

١. على المستوى العلمي:

- إعداد أعضاء هيئة التدريس المتخصصين في أصول التربية للعمل في الجامعات السعودية.
 - تقويم وتطوير المعارف العلمية المتعلقة بأصول التربية، والاستفادة منها في الميدان التربوي والعمليات التعليمية.
 - تأهيل العديد من الخبراء و الباحثين في المجالات التربوية ذات الصلة مثل اقتصاديات التعليم ، و فلسفة التربية ، و النظم التربوية العربية والعالمية ، و استشراف المستقبل وغيرها.
٢. على المستوى الاجتماعي:

- وسيلة للنمو العلمي للتربويين والحصول على المناصب العلمية العليا و الترقيات و شغل مواقع قيادية تطويرية بقطاع التعليم.
 - توظيف المعرفة التخصصية في حل المشكلات التربوية والخدمات الاستشارية لأفراد ومؤسسات المجتمع.
٣. على المستوى التقني: فإن البرنامج يمد الطلاب بالمعارف و المهارات التي تتوافق مع متطلبات الثورة الصناعية الرابعة.
 ٤. على مستوى الاحتياجات و التطورات الوطنية: يحقق أهداف الجامعة و التي من خلالها يسهم في تحقيق رؤية المملكة ٢٠٣٠ ، وبرنامج تنمية القدرات البشرية الذي يسعى إلى تحقيق أعلى المعدلات في المجالين العلمي و العملي بما يتوافق مع المعدلات العالمية بالدول المتقدمة.
 ٥. على المستوى الاقتصادي يسهم البرنامج في خلق فرص عمل للخريجين من خلال اعتماده على العديد من المقررات التربوية التي تتوافق مع احتياجات وزارة التعليم و مؤسسات المجتمع و متطلبات سوق العمل.

رسالة البرنامج:

إعداد وتأهيل كفاءات تربوية وبحثية متميزة في تخصص أصول التربية تفي باحتياجات سوق العمل وتقديم خدمات مجتمعية تسهم في بناء المجتمع تحت مظلة قيمه الراسخة وهويته الوطنية.

أهداف البرنامج:

يهدف هذا البرنامج إلى أن يكون الخريج لديه القدرة على:

- تقويم المعرفة في مجالات التخصص وتطويرها وتوظيفها في الميادين التربوية والتعليمية.
- توظيف المعرفة التخصصية في خدمة المجتمع ومؤسساته وحل مشكلاته التربوية والاجتماعية.
- إجراء البحوث العلمية في أصول التربية لتحقيق رؤية ٢٠٣٠ وتحقيق التنمية المستدامة.
- توظيف التقنية الحديثة في مواكبة احتياجات التنمية البشرية.
- الالتزام بأخلاق المهنة وبيئة العمل.

مواصفات الخريج:

- ١- يمتلك أساساً معرفياً عميقاً في مجال أصول التربية، وفي العمليات والممارسات التعليمية محلياً وعالمياً.
- ٢- قادر على توظيف مهارات التفكير العليا لابتكار حلول إبداعية للمشكلات التربوية المعاصرة.
- ٣- يطبق مناهج البحث العلمي التربوي ويعالج البيانات الكمية والكيفية ويفسرها ويقومها.
- ٤- يستخدم تكنولوجيا المعلومات والاتصالات للوصول إلى قواعد البيانات والمعلومات العالمية لتنمية ذاته المهنية.
- ٥- قادر على تمثيل الهوية الدينية والوطنية القائمة على الوسطية والاعتدال، الملتزمة بالممارسات الأخلاقية المهنية والأكاديمية، والمساهمة في السلامة الشخصية والبيئية.
- ٦- إيجابي يمتلك مهارات في التواصل والتشارك والقيادة تسهم في بناء مجتمع معرفي، ومحقق للتنمية المستدامة.

ويعد البرنامج الدارسين فيه ليكونوا:

- محاضر في مجال أصول التربية للتدريس في الجامعات ومؤسسات التعليم العالي والقطاعات العسكرية.
- مستشار في مجال أصول التربية للعمل في وزارة التعليم والمؤسسات التربوية و المجتمعية.
- مساعد باحث في مجال أصول التربية يعمل في المراكز البحثية.
- رائد أعمال في مجال المراكز الاستشارية التربوية والمعاهد التربوية.

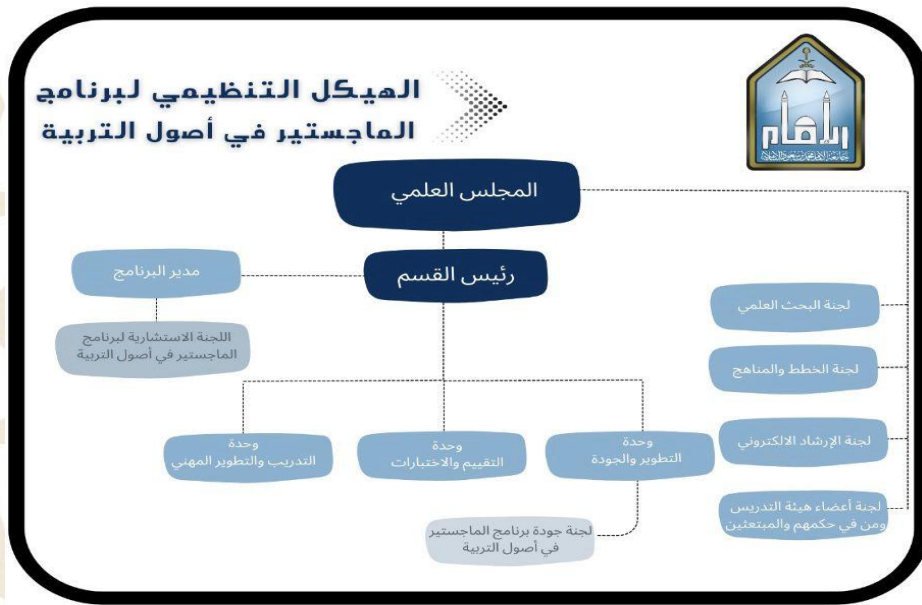
مخرجات تعلم البرنامج:

المعرفة والفهم	
١ع	أن يُظهر فهماً شاملاً للمعارف المتخصصة في مجال أصول التربية.
٢ع	أن يصف التطورات المعرفية والبحثية في مجال التربية بشكل عام وفي أصول التربية بشكل خاص.
المهارات	
١م	أن ينتج بحوث متقدمة في أصول التربية تسهم في تطوير المجال التربوي واقتصاديات التعليم.
٢م	أن يقيم النظريات والمنطلقات الفكرية التربوية ومراجعتها ونقدها وإبداء الرأي فيها.
٣م	أن يتقن المقارنة بين النظم التعليمية المختلفة من حيث أبعادها السياسية والاجتماعية والاقتصادية .
٤م	أن يبتكر حلول إبداعية للمشكلات التربوية والمجتمعية المعاصرة تسهم في خدمة المجتمع المحلي والعالمي.
٥م	أن يستخدم وسائل التقنية الحديثة في أنشطة التعلم والعمل ومهارات التواصل ونشر المعرفة في مجال أصول التربية.
٦م	أن يطبق المعرفة النظرية في الميدان الأكاديمي والتربوي ومؤسسات المجتمع بما يتلاءم مع الدور المناط به.

القيم والاستقلالية والمسؤولية

ق ١	أن يلتزم بالنزاهة والممارسات الأخلاقية المهنية والأكاديمية والمواطنة المسؤولة.
ق ٢	أن يظهر القدرة على التواصل والقيادة والعمل مع الغير في بناء المعرفة الجديدة.
ق ٣	أن يكون قادراً على العمل ضمن فريق واتخاذ القرار باستقلالية كباحث أكاديمي في مجال أصول التربية.
ق ٤	أن يساهم في خدمة المجتمع ومؤسساته في مجال أصول التربية.

الهيكل التنظيمي للبرنامج:



لجان البرنامج:

تشكل لجان القسم لجان للبرنامج وهي كما يلي:

- اللجنة الاستشارية للبرنامج
- لجنة الجودة والاعتماد الأكاديمي
- لجنة خدمة المجتمع
- لجنة البحث العلمي
- لجنة إعداد وتطوير البرنامج و المقررات
- لجنة الإرشاد الأكاديمي
- لجنة الاختبارات
- لجنة الجداول
- لجنة تطوير أعضاء هيئة التدريس

مكان القسم:

- المدينة الجامعية – مبنى كلية التربية- الدور الثاني
- مدينة الملك عبد الله للطالبات- مبنى ٣٢٥- الدور الثالث- البرج الأو

وسائل التواصل:

الهواتف:

٢٥٨٧٠٢٨-٢٥٨٧٠٣٠ -٢٥٨٥٧٦١ -٢٥٨٧٠٢٩ -٢٥٨٥٩١٧ (٠١١)

البريد: osool.trb@imamu.edu.sa

التويتر: @imam-trb

الفصل الثاني

شروط ومعايير القبول وإجراءات التسجيل في البرنامج

شروط ومعايير القبول وإجراءات التسجيل في البرنامج

أولاً: الشروط العامة:

- حددت اللائحة الموحدة للدراسات العليا بالجامعات شروط القبول الآتية:
١. أن يكون المتقدم سعوديًّا أو حاصلًا على منحة رسمية للدراسات العليا إذا كان من غير السعوديين.
 ٢. أن يكون المتقدم حاصلًا على الشهادة الجامعية من جامعة سعودية أو من جامعة أخرى معترف بها على أن يكون التقدير جيد جدًا.
 ٣. أن يكون حسن السيرة والسلوك ولائقًا طبياً.
 ٤. موافقة مرجعه على الدراسة إذا كان موظفًا.
 ٥. أن يقدم تزكيتين علميتين من أساتذة سبق لهم تدريسه.
 ٦. الأصل في دراسة الدكتوراه التفرغ التام، ويجوز لمجلس الجامعة الاستثناء من هذا الشرط متى دعت الحاجة لذلك.
 ٧. يجوز للقسم المختص أن يشترط لقبول الطالب في مرحلة الدكتوراه اجتياز عدد من المقررات التكميلية من مرحلة سابقة.
 ٨. لا يجوز للطالب أن يلتحق ببرنامجين للدراسات العليا في وقت واحد.
 ٩. اجتياز المقابلة الشخصية.
 ١٠. التقدم بالطلب خلال المدة المحددة من عمادة الدراسات العليا ولا تقبل أي طلبات بعد التاريخ المحدد.

ثانيًا: شروط الجامعة

نصت المادة (الثالثة عشر) من اللائحة الموحدة للدراسات العليا بالجامعات على الآتي "لمجلس كل جامعة أن يضيف إلى هذه الشروط العامة ما يراه ضروريًا".
ولذا يعتمد مجلس الجامعة بعض الشروط الإضافية مثل تحديد التقدير المطلوب، ودرجة اختبار قدرات الجامعيين، اختبارات القبول والمفاضلة ونحوها، ويتم الإعلان عنها سنويًا عند فتح بوابة القبول.

ثالثًا: شروط القسم العلمي

- يشترط قسم أصول التربية للقبول في مرحلة الماجستير ما يأتي:
- أن يكون المتقدم سعوديًّا أو حاصلًا على منحة رسمية للدراسات العليا إذا كان غير سعودي.
 - أن يكون المتقدم حاصلًا على الشهادة الجامعية من جامعة سعودية أو من جامعة أخرى معترف بها على أن يكون التقدير جيد جدًا.

- أن يكون حسن السيرة والسلوك ولائقا طبيًا.
- موافقة مرجعه على الدراسة إذا كان موظفًا.
- أن يقدم تزكيتين علميتين من أساتذة سبق لهم تدريسه.
- اجتياز المقابلة الشخصية.
- التقدم بالطلب خلال المد المحددة من عمادة الدراسات العليا ولا تقبل أي طلبات بعد التاريخ المحدد.

رابعًا: شروط البرنامج

لا يشترط برنامج الماجستير في أصول التربية شروطاً تخص البرنامج.

خامسًا: معايير المفاضلة بين المتقدمين للقبول

يعتمد مجلس الجامعة معايير المفاضلة بين المتقدمين للقبول وفقاً للمعايير الآتية:



سادسًا: التسجيل

بعد قبول الطالب من عمادة الدراسات العليا يتم تسجيله تلقائيًا في الفصل الذي قبل فيه، وعليه يتسلم جدولته الدراسي من القسم العلمي، وإذا كان يتعذر عليه الدراسة يطلب تأجيل القبول حتى لا يعد في هذا الفصل راسبًا.

الفصل الثالث

التحويل وضوابط معادلة المقررات

التحويل

التحويل من خارج الجامعة:

يجوز قبول تحويل الطالب للجامعة من جامعة أخرى معترف بها بناء على توصيات المجالس التالية (القسم العلمي ثم الكلية يليها عمادة الدراسات العليا)، مع مراعاة الشروط الآتية:

١. توافر شروط القبول في الطالب المحول وأي شروط أخرى يراها القسم ضرورية.
٢. ألا يكون الطالب مفصولاً من الجامعة المحول منها لأي سبب من الأسباب.
- يجوز احتساب عدد الوحدات الدراسية التي درسها طبعاً للآتي:
- . ألا يكون قد مضى على دراسته للوحدات المعادلة أكثر من ستة فصول دراسية.
- . أن تتفق من حيث الموضوع مع متطلبات البرنامج المحول له.
- . ألا تتعدى نسبة هذه الوحدات ٣٠٪ من وحدات البرنامج المحول إليه.
- . ألا يقل تقديره في الوحدات المعادلة عن (جيد جداً).
- . لا تدخل الوحدات المعادلة ضمن حساب المعدل التراكمي.
- . تكون المعادلة بتوصية من مجلس القسم الذي يتبعه المقرر وموافقة مجلس الكلية وعمادة الدراسات العليا.

شروط التقديم بطلب التحويل:

يجب أن يكون الطالب قد اجتاز فصلاً دراسياً واحداً على الأقل، ولا يقبل طلب تحويل الطالب المستجد.

آلية التقديم بطلب التحويل:

يجب أن يتقدم الطالب بطلب التحويل خلال المدة الزمنية المحددة في التقييم الجامعي لطلاب الدراسات العليا، مع

إرفاق الآتي:

١. قرار قبوله في الجامعات المحول منها.
٢. وصف تفصيلي معتمد لمقررات المقررات التي درسها الطالب.
٣. عدد الساعات لكل مقرر دراسي معتمد من الجامعة المحول منها.
٤. نسخة معتمدة من السجل الأكاديمي.

إجراءات اعتماد طلب التحويل:

يرسل الطلب إلى الكلية المعنية ومنها إلى القسم العلمي المختص للنظر في الطلب ومعادلة المقررات التي درسها الطالب، وترفع توصية مجلس القسم المختص إلى مجلس الكلية أو المعهد، وبعد الموافقة، تعرض على مجلس عمادة الدراسات العليا للموافقة.

الإجراءات بعد الموافقة على طلب التحويل:

١. تدرج الوحدات المعادلة ضمن سجل الطالب، ولا تحتسب ضمن المعدل التراكمي.
٢. تحتسب المدة التي قضاها الطالب من البرنامج في الجامعة المحول منها ضمن المدة القصوى المقررة للحصول على الدرجة.
٣. لا تقل عدد الوحدات الدراسية التي يدرسها طالب الدراسات العليا في الجامعة التي ستمنحه الدرجة العلمية عن ٧٠٪ من عدد الوحدات المطلوبة، كما يجب أن يقوم بالإعداد الكامل لرسائلته تحت إشرافها.

التحويل من تخصص إلى تخصص آخر داخل الجامعة:

يجوز التحويل من تخصص إلى آخر داخل الجامعة بناء على توصية مجلسي القسم المحول إليه والكلية وموافقة مجلس عمادة الدراسات العليا مع مراعاة ما يلي:

- توافر شروط القبول في الطالب المحول وأي شروط أخرى يرى القسم العلمي ضرورتها.
- يجوز احتساب الوحدات الدراسية التي سبق دراستها في الجامعة إذا رأى القسم العلمي أنها مطابقة للبرنامج الذي يريد التحويل إليه وتدخل ضمن معدله التراكمي.
- ألا يكون الطالب ألغي قيده لأي من الأسباب الواردة في المادة (٢٦) من اللائحة الموحدة للدراسات العليا بالجامعات.
- تحتسب المدة التي قضاها الطالب في البرنامج المحول منه ضمن المدة القصوى المحددة للحصول على الدرجة.
- يكون التحويل من برنامج إلى آخر مرة واحدة خلال المدة المحددة للحصول على الدرجة.

شروط التقديم بطلب التحويل:

١. يجب أن يكون الطالب قد اجتاز فصلاً دراسياً واحداً على الأقل، وألا يقل معدله التراكمي عن (٣,٧٥).
٢. يشترط ألا يكون الطالب قد أمضى أكثر من نصف المدة النظامية في القسم المحول منه، ما لم تكن هناك مقررات مشتركة بين البرنامجين تمكن الطالب من إنهاء البرنامج في المدة المحددة.

موعد التقديم بطلب التحويل:

يجب أن يتقدم الطالب بطلب التحويل خلال المدة الزمنية المحددة في التقويم الجامعي لطلاب الدراسات العليا.

إجراءات اعتماد طلب التحويل:

يرسل الطلب إلى القسم العلمي المختص للنظر في الطلب ومعادلة المقررات التي درسها الطالب وعدد الساعات التي يمكن احتسابها، وترفع توصية مجلس القسم المختص إلى مجلس الكلية، وبعد الموافقة تعرض على مجلس عمادة الدراسات العليا للموافقة.

الإجراءات بعد الموافقة على طلب التحويل:

١. يحدد القسم المحول إليه الوحدات الدراسية التي يمكن احتسابها مما درسه الطالب في القسم المحول منه.
٢. تدخل تقديرات الوحدات الدراسية للطالب المحول ضمن المعدل التراكمي، ومالا يحتسب منها يبقى في سجله ولا يدخل ضمن معدله.
٣. يحدد القسم المحول إليه الفصل الذي يباشر الطالب فيه للدراسة.

ضوابط معادلة المقررات

ضوابط مراجعة معادلة المقررات:

١. يعين مجلس كل قسم علمي لجنة مختصة بمعادلة المقررات من أعضاء هيئة التدريس بالقسم العلمي، على ألا يقل عدد أعضائها عن اثنين.
٢. تتم إجراءات المعادلة في الأسبوعين الأولين من بداية كل فصل دراسي.
٣. يراعى في معادلة المقررات ما يلي:
 - .التقارب في اسم المقرر بوجه عام.
 - .اجتياز المقرر سواء من داخل الجامعة أو من خارجها.
 - .ألا يقل تقدير المقرر عن (جيد جدًا).
 - .مطابقة عدد الوحدات بين الوحدات المعادلة، وتجاوز معادلة أكثر من مقرر بمقرر واحد، ومقرر واحد بأكثر من مقرر عند تطابق عدد الوحدات.
 - .الموافقة بين مفردات المقررات المعادلة بما لا يقل عن (٧٠٪).
٤. يوصي مجلس القسم العلمي بالموافقة على توصية لجنة المعادلات فيما يخص مرحلة الدراسات العليا وترفع لمجلس الكلية ومن ثم مجلس الدراسات العليا للموافقة النهائية.
٥. تتولى الكلية المحول إليها الطالب مخاطبة الكليات الأخرى إذا كانت هناك مقررات تتبع كليات أخرى ضمن مقررات المعادلة.
٦. بعد جمع المعادلات ترفع الكلية المحول إليها الطالب بالنتائج لعمادة الدراسات العليا لإدخالها في النظام.
٧. لا تزيد إجراءات المعادلة عن أسبوعين من تاريخ تسلم المعادلة المستوفية لجميع متطلباتها.
٨. يجب على الطالب الزائر تزويد عمادة القبول والتسجيل بنتائجه الرسمية التي حصل عليها من الجامعة التي درس فيها زائرًا خلال أسبوعين من بدء الدراسة في أول فصل دراسي يلي مدة دراسته زائرًا.

الفصل الرابع

الخطة الدراسية للبرنامج وتوصيف مقرراته
استراتيجيات قياس التعلم والتعليم للبرنامج
وطرق التقييم

الخطة الدراسية للبرنامج

المستوى	رقم ورمز المقرر	اسم المقرر	اجباري أو اختياري	المتطلبات السابقة	الساعات المعتمدة
المستوى الأول (الإعداد العام)	ترب ٦١١	التعليم في المملكة العربية السعودية	اجباري	لا يوجد	٣
	ترب ٦١٢	التوجيه الإسلامي للتربية	اجباري	لا يوجد	٢
	ترب ٦١٣	التقويم التربوي	اجباري	لا يوجد	٢
	ثقف ٦١٧	الثقافة الإسلامية	اجباري	لا يوجد	٢
المستوى الثاني (الإعداد العام)	ترب ٦٢١	مناهج البحث التربوي	اجباري	لا يوجد	٣
	نفس ٦٠٦	الإحصاء التربوي	اجباري	لا يوجد	٣
	ترب ٦٢٣	استخدام الحاسب الآلي في التعليم	اجباري	لا يوجد	٣
المستوى الثالث	اصت ٧٣١	النظريات في أصول التربية	اجباري	لا يوجد	٣
	اصت ٧٣٢	اقتصاديات التعليم	اجباري	لا يوجد	٢
	اصت ٧٣٣	التربية المقارنة	اجباري	لا يوجد	٢
	اصت ٧٣٤	اجتماعيات التربية	اجباري	لا يوجد	٢
	اصت ٧٤١	تاريخ الفكر التربوي	اجباري	لا يوجد	٢
المستوى الرابع	اصت ٧٤٢	قراءات في أصول التربية	اجباري	لا يوجد	٢
	اصت ٧٤٣	التربية ومشكلات المجتمع	اجباري	لا يوجد	٢
	اصت ٧٤٤	قاعة بحث	اجباري	لا يوجد	٣
المستوى الخامس	اصت ٧٩٠	مشروع بحث	اجباري	لا يوجد	٦
المجموع					42

توصيف المقررات الدراسية

المستوى	رمز المقرر	اسم المقرر	توصيف المقرر
المستوى ١	ترب ٦١١	التعليم في المملكة العربية السعودية	
	ترب ٦١٢	التوجيه الإسلامي للتربية	
	ترب ٦١٣	التقويم التربوي	
	ثقف ٦١٧	الثقافة الإسلامية	
المستوى ٢	ترب ٦٢١	مناهج البحث التربوي	
	نفس ٦٠٦	الإحصاء التربوي	
	ترب ٦٢٣	استخدام الحاسب الآلي في التعليم	
المستوى ٣	اصت ٧٣١	النظريات في أصول التربية	
	اصت ٧٣٢	اقتصاديات التعليم	
	اصت ٧٣٣	التربية المقارنة	
	اصت ٧٣٤	اجتماعيات التربية	
المستوى ٤	اصت ٧٤١	تاريخ الفكر التربوي	
	اصت ٧٤٢	قراءات في أصول التربية	
	اصت ٧٤٣	التربية ومشكلات المجتمع	
	اصت ٧٤٤	قاعة بحث	
المستوى ٥	اصت ٧٩٠	مشروع بحث	



استراتيجيات قياس التعلم والتعليم للبرنامج وطرق التقييم

طرق التقييم	استراتيجيات التعليم والتعلم	مخرجات التعلم للبرنامج
<p>طرق تقييم مباشرة:</p> <p>اختبارات تحريرية فصلية ونهائية</p> <p>اختبارات شفوية</p> <p>مشاركات صفية</p> <p>الملاحظة والتقييم للمعارف المكتسبة من خلال سلم التقييم (بطاقة روبرك) للعروض والتقارير العلمية وأوراق العمل والأبحاث.</p> <p>طرق تقييم غير مباشرة:</p> <p>- استبانة نهاية العام رضا الطلاب عن مكتسبات التعلم</p>	<p>-الحوار والمناقشة</p> <p>- التعلم التعاوني</p> <p>- المشاريع البحثية</p> <p>- التعلم الذاتي</p> <p>- المحاضرة</p> <p>- خرائط المفاهيم</p> <p>- العروض التقديمية</p> <p>- القراءة الموجهة</p>	<p>أولاً : المعرفة والفهم</p> <p>ع ١ أن يُظهر فهماً شاملاً للمعارف المتخصصة في مجال أصول التربية.</p>
<p>طرق تقييم مباشرة:</p> <p>اختبارات تحريرية فصلية ونهائية</p> <p>اختبارات شفوية</p> <p>مشاركات صفية</p> <p>الملاحظة والتقييم للمعارف المكتسبة من خلال سلم التقييم (بطاقة روبرك) للعروض والتقارير العلمية وأوراق العمل والأبحاث.</p> <p>طرق تقييم غير مباشرة:</p> <p>- استبانة نهاية العام رضا الطلاب عن مكتسبات التعلم</p>	<p>-الحوار والمناقشة</p> <p>- التعلم التعاوني</p> <p>- المشاريع البحثية</p> <p>- التعلم الذاتي</p> <p>- المحاضرة</p> <p>- خرائط المفاهيم</p> <p>- العروض التقديمية</p> <p>- القراءة الموجهة</p> <p>- حل المشكلات</p>	<p>ع ٢ أن يصف التطورات المعرفية والبحثية في مجال التربية بشكل عام وفي أصول التربية بشكل خاص.</p>
<p>طرق تقييم مباشرة:</p> <p>التكليفات والأنشطة البحثية</p> <p>الملاحظة والتقييم للمهارات المكتسبة من خلال سلم التقييم (روبرك) للعروض والتقارير العلمية و أوراق العمل والأبحاث.</p> <p>التقويم الذاتي للتكليفات</p> <p>طرق تقييم غير مباشرة:</p> <p>- استبانة نهاية العام رضا الطلاب عن المهارات المكتسبة.</p>	<p>- الحوار والمناقشة</p> <p>- التعلم التعاوني</p> <p>- التدريب العملي التطبيقي.</p> <p>- المشاريع البحثية.</p>	<p>ثانياً : المهارات</p> <p>م أن ينتج بحوث متقدمة في أصول التربية تسهم في تطوير المجال التربوي واقتصاديات التعليم.</p>
<p>طرق تقييم مباشرة:</p> <p>اختبارات تحريرية</p> <p>اختبارات شفوية</p> <p>مشاركات صفية</p> <p>طرق تقييم غير مباشرة:</p>	<p>- الحوار والمناقشة</p> <p>- مجموعات النقاش الصغيرة.</p> <p>- تفعيل أسلوب التفكير الناقد.</p>	<p>م ٢ أن يقيم النظريات والمنطلقات الفكرية التربوية ومراجعتها ونقدها وإبداء الرأي فيها.</p>

<p>- استبانة نهاية العام رضا الطلاب عن المهارات المكتسبة.</p>		
<p>طرق تقييم مباشرة: اختبارات تحريرية اختبارات شفوية مشاركات صفية طرق تقييم غير مباشرة: - استبانة نهاية العام رضا الطلاب عن المهارات المكتسبة.</p>	<p>- الحوار والمناقشة - تفعيل أسلوب التفكير الناقد. - مجموعات النقاش الصغيرة.</p>	<p>م ٣ أن يتقن المقارنة بين النظم التعليمية المختلفة من حيث أبعادها السياسية والاجتماعية والاقتصادية.</p>
<p>الملاحظة والتقييم للمهارات المكتسبة من خلال سلم التقييم (روبرك) للعروض والتقارير العلمية وأوراق العمل والأبحاث. التقويم الذاتي للتكليفات طرق تقييم غير مباشرة: - استبانة رضا أرباب العمل عن مهارات الخريج.</p>	<p>- الحوار والمناقشة - حل المشكلات. - الربط والتطبيق بالواقع.</p>	<p>م ٤ أن يبتكر حلول إبداعية للمشكلات التربوية والمجتمعية المعاصرة تسهم في خدمة المجتمع المحلي والعالم.</p>
<p>الملاحظة والتقييم للمهارات المكتسبة من خلال سلم التقييم (روبرك) للعروض والتقارير العلمية وأوراق العمل والأبحاث. التقويم الذاتي للتكليفات طرق تقييم غير مباشرة: - استبانة نهاية العام رضا الطلاب عن المهارات المكتسبة.</p>	<p>- العروض التقديمية باستخدام power point - اللقاءات العلمية المباشرة من خلال الفصول الافتراضية ومنصات التعلم. - خرائط المفاهيم.</p>	<p>م ٥ أن يستخدم وسائل التقنية الحديثة في أنشطة التعلم والعمل ومهارات التواصل ونشر المعرفة في مجال أصول التربية.</p>
<p>- الملاحظة والتقييم للمهارات المكتسبة من خلال سلم التقييم (روبرك) للعروض والتقارير العلمية و أوراق العمل و الأبحاث. التقويم الذاتي للتكليفات طرق تقييم غير مباشرة: - استبانة نهاية العام رضا الطلاب عن المهارات المكتسبة. - استبانة رضا أرباب العمل عن مهارات الخريج.</p>	<p>- الحوار والمناقشة - الربط والتطبيق بالواقع.</p>	<p>م ٦ أن يطبق المعرفة النظرية في الميدان الأكاديمي والتربوي ومؤسسات المجتمع بما يتلاءم مع الدور المناط به.</p>
<p>طرق تقييم مباشرة: - التقويم الذاتي للتكليفات الفردية.</p>	<p>- الحوار والمناقشة - التعلم التعاوني - المشاريع البحثية</p>	<p>القيم ق ١ أن يلتزم بالنزاهة والممارسات الأخلاقية</p>

<p>- الملاحظة والتقييم لمدى التزام الطالب بالممارسات الأخلاقية من خلال سلم التقييم (روبرك) للعروض والتقارير العلمية وأوراق العمل والأبحاث. طرق تقييم غير مباشرة: - استبانة رضا أرباب العمل عن قيم وأخلاقيات المهنة للخريج.</p>	<p>- التعلم الذاتي. - القراءة الموجهة.</p>	<p>المهنية والأكاديمية والمواطنة المسؤولة.</p>
<p>- التقييم الذاتي للتكليفات الفردية. - الملاحظة والتقييم لمدى التزام الطالب بالممارسات الأخلاقية من خلال سلم التقييم (روبرك) للعروض والتقارير العلمية وأوراق العمل والأبحاث. طرق تقييم غير مباشرة: - استبانة رضا أرباب العمل عن قيم وأخلاقيات المهنة للخريج.</p>	<p>- المشاريع البحثية - ورش العمل. - التعلم التعاوني</p>	<p>ق٢ أن يظهر القدرة على التواصل والقيادة والعمل مع الغير في بناء المعرفة الجديدة.</p>
<p>- التقييم الذاتي للتكليفات الفردية. - الملاحظة والتقييم لمدى التزام الطالب بالممارسات الأخلاقية من خلال سلم التقييم (روبرك) للعروض والتقارير العلمية وأوراق العمل والأبحاث. طرق تقييم غير مباشرة: - استبانة نهاية العام للطلاب عن المكتسبات القيمية.</p>	<p>- المشاريع البحثية - ورش العمل. - التعلم الذاتي. - التعلم التعاوني.</p>	<p>ق٣ أن يكون قادراً على العمل ضمن فريق واتخاذ القرار باستقلالية كباحث أكاديمي في مجال أصول التربية.</p>
<p>- التقييم الذاتي للتكليفات الفردية. - الملاحظة والتقييم لمدى التزام الطالب بالممارسات الأخلاقية من خلال سلم التقييم (روبرك) للعروض والتقارير العلمية وأوراق العمل والأبحاث. طرق تقييم غير مباشرة: - استبانة رضا أرباب العمل عن قيم وأخلاقيات المهنة للخريج.</p>	<p>- المشاريع البحثية - ورش العمل. - التعلم التعاوني</p>	<p>ق٤ أن يساهم في خدمة المجتمع ومؤسساته في مجال أصول التربية.</p>

الفصل الخامس

نظام الدراسة والاختبارات والمدة المقررة للحصول

على الدرجة العلمية

نظام الدراسة والاختبارات والمدة المقررة للحصول

على الدرجة العلمية

نظام الدراسة في البرنامج:

يتمثل نظام الدراسة في مرحلة الماجستير بالمقررات الدراسية والمشروع البحثي، بحيث تكون الساعات المعتمدة للمقررات الدراسية ٣٦ ساعة، و٦ ساعات للمشروع البحثي.

الحرمان من دخول الاختبار النهائي:

يحرم الطالب من دخول الامتحان النهائي في المقرر الذي تزيد نسبة غيابه فيه ٢٠٪ من عدد الوحدات الدراسية، وتقوم الكليات بتحديد الموعد النهائي لقبول الأعذار في كل فصل دراسي.

الانقطاع:

يعد الطالب منقطعاً عن الدراسة ويطوى قيده في الحالات التالية:

- إذا كان مقبولاً للدراسة ولم يسجل في الوقت المحدد.
- في حال التسجيل في أحد الفصول وعدم مباشرته الدراسة في هذا الفصل.

الانسحاب:

إذا انسحب الطالب من الدراسات العليا بناء على رغبته ثم أراد العودة إليها طبقت عليه شروط الالتحاق وقت التسجيل الجديد ويفسر الانسحاب بأنه: استرداد الطالب ملفه من الجامعة بشكل نهائي.

نظام الاختبارات:

- يتم إجراء الاختبارات في مقررات الدراسات العليا لنيل درجة الدكتوراه، ورصد التقديرات وفقاً لللائحة الدراسية والاختبارات للمرحلة الجامعية المعتمدة من مجلس التعليم العالي، فيما عدا ما يأتي:
- لا يعتبر الطالب ناجحاً في المقرر إلا إذا حصل فيه على (جيد) على الأقل.
 - فيما يتعلق بالاختبارات البديلة والمقررات التي تتطلب دراستها أكثر من فصل دراسي يتخذ مجلس عمادة الدراسات العليا ما يراه حيا لها بناءً على توصية مجلس القسم وموافقة مجلس الكلية المختصة.
 - أن يجتاز طالب الدكتوراه بعد إنهائه جميع المقررات المطلوبة اختباراً تحريريًا وشفويًا شاملاً.

الأعمال الفصلية:

١. يحدد مجلس الكلية التي يتبعها المقرر -بناء على اقتراح مجلس القسم- درجة للأعمال الفصلية لا تقل عن (٤٠٪) من الدرجة الكلية للمقرر.
٢. تحسب درجة الأعمال الفصلية للمقرر بالاختبار أو البحوث أو أنواع النشاط الصفي الأخرى جميعها أو من بعضها.

الاختبارات النهائية:

١. تحدد درجة الاختبار النهائي بناء على الدرجة المعتمدة للأعمال الفصلية، علمًا بأن الدرجة الكلية لكل مقرر دراسي (١٠٠) مائة درجة.
٢. لا يجوز اختبار الطالب في أكثر من مقررين في يوم واحد، ولمجلس الجامعة الاستثناء من ذلك.
٣. لا تزيد مدة الاختبار التحريري (النهائي والشامل) عن أربع ساعات.
٤. يجوز لمجلس الكلية بناء على توصية مجلس القسم أن يتضمن الاختبار النهائي في أي مقرر اختبارات عملية أو شفوية، ويحدد الدرجات التي تخصص لها من درجات الاختبار النهائي.
٥. يجوز استثناء مقررات الندوات والأبحاث والمقررات ذات الصبغة العملية أو الميدانية من درجات الأعمال الفصلية والاختبار النهائي (كلها أو بعضها) بقرار من مجلس الكلية بناء على توصية مجلس القسم الذي يتولى تدريس المقرر، ويحدد مجلس الكلية قياس تحصيل الطالب في هذه المقررات.

النجاح أو الرسوب:

١. درجة النجاح في المقرر الدراسي (٧٠) درجة فأعلى.
٢. يعامل الطالب الراسب على النحو الآتي:
 - أ- إذا رسب الطالب في مقرر أو أكثر، فيعيد ما رسب فيه دراسة واختبارًا.
 - ب- يجوز تمكين الطالب الراسب من دراسة الفصل التالي، إذا لم تكن مقررات الفصل الذي رسب فيه متاحة للدراسة، مالم تكن لمقررات الفصل التالي متطلبات من الفصل السابق، على أن يعيد ما رسب فيه دراسة واختبارًا في أقرب فرصة يتاح فيها دراسة الفصل الذي رسب فيه.
 - ت- ينذر الطالب إذا انخفض معدله عن تقدير جيد جدًا (٣,٧٥)، ويطوى قيده إذا انخفض معدله التراكمي عن تقدير جيد جدًا (٣,٧٥) في فصلين دراسيين متتاليين.

حرمان الطالب من دخول الاختبار النهائي:

يحرم الطالب من دخول الامتحان النهائي في المقرر الذي تزيد نسبة غيابه فيه عن ٢٠٪ من عدد الوحدات الدراسية، ويعد راسبًا في المقرر، وتقوم الكليات بتحديد الموعد النهائي لقبول الأعدار في كل فصل دراسي.

ساعات المقرر	الحد الأدنى لغياب الطالب/ة
١	٣
٢	٦
٣	٩
٤	١٢
٥	١٦

الاختبار البديل:

إذا لم يتمكن الطالب من حضور الاختبار النهائي في أي مقرر لعذر قهري، عليه أن يتقدم إلى رئيس القسم المختص بعذره عن التخلف من وقت نشوء العذر حتى نهاية الأسبوع الثاني من نهاية الاختبارات فقط، بطلب عقد اختبار بديل، وتكون الموافقة قبول العذر وعدمه من صلاحية مجلسي القسم والكلية، وعند الموافقة يعقد الاختبار البديل خلال الشهر الأول من بداية الفصل الدراسي التالي.

التقديرات:

يعتمد وزن التقدير من خمسة، وتحسب التقديرات التي يحصل عليها الطالب في كل مقرر كما يلي:

التقدير	رمز التقدير	وزن التقدير (٥)	الدرجة المئوية
ممتاز مرتفع	أ+	٥,٠٠	٩٥ إلى ١٠٠
ممتاز	أ	٤,٧٥	٩٠ إلى أقل من ٩٥
جيد جدًا مرتفع	ب+	٤,٥٠	٨٥ إلى أقل من ٩٠
جيد جدًا	ب	٤,٠٠	٨٠ إلى أقل من ٨٥

٧٥ ٨٠ إلى أقل من	٣,٥٠	ج +	جيد مرتفع
٧٠ ٧٥ إلى أقل من	٣,٠٠	ج	جيد
أقل من ٧٠	٠	هـ	راسب

تمنح مرتبة الشرف الأولى للطالب الحاصل على معدل تراكمي من (٤,٧٥) إلى (٥,٠٠) عند التخرج، وتمنح مرتبة الشرف الثانية للطالب الحاصل على معدل تراكمي من (٤,٢٥) إلى أقل من (٤,٧٥) عند التخرج. ويشترط للحصول على مرتبة الشرف الأولى أو الثانية ما يأتي:

- ألا يكون الطالب قد رسب في أي مقرر درسه في الجامعة أو في جامعة الأخرى.
- أن يكون الطالب قد أكمل متطلبات التخرج في مدة أقصاها ثمانية فصول دراسية للدكتوراه، وذلك من بداية التحاق الطالب بالبرنامج إلى تاريخ تسليم المشرف على الرسالة تقريره إلى القسم العلمي مصحوبا بنسخة من الرسالة، ولا تدخل فيها الفصول المؤجلة أو المحذوفة.

المدة المقررة للحصول على الدرجة العلمية:

تحسب المدة النظامية (القصوى) للحصول على الدرجة العلمية لكل طالب من بداية تسجيله في مقررات الدراسات العليا وحتى تاريخ تقديم المشرف على الطالب تقريراً إلى رئيس القسم العلمي بصلاحية الرسالة مرفقاً به نسخة منه أو أي متطلبات أخرى لبرنامجهم. ولا بد أن تكون المدة المقررة للحصول على درجة الدكتوراه لا تقل عن ستة فصول دراسية، ولا تزيد عن عشرة فصول دراسية، ولا تحسب الفصول الصيفية، ولا فصول الحذف والتأجيل ضمن هذه المدة.

شروط الحصول على الدرجة العلمية:

لا يتخرج الطالب من برنامج الماجستير إلا بعد إنهاء جميع متطلبات الدرجة العلمية وبمعدل لا يقل عن (جيد جيداً). وإذا أنهى الطالب متطلبات منح الدرجة العلمية بمعدل تراكمي يقل عن (جيد جداً) فيمكن النظر في إعطائه فرصة إضافية لرفع المعدل لمره واحدة. ولمدة فصل دراسي واحد أو فصلين دراسيين حداً أعلى، ويكون ذلك بناء على توصية مجلسي القسم والكلية وموافقة مجلس عمادة الدراسات العليا.

الفصل السادس

التأجيل والحذف وإلغاء القيد وإعادة القيد

تأجيل القبول

المقصود بتأجيل القبول:

إذا صدر قرار قبول الطالب في الدراسات العليا وجب عليه أن يبتدئ الدراسة مع بداية الفصل الدراسي الذي صدر قرار قبوله فيه، فإذا عرض له مانع يمنعه من إكمال الدراسة جاز له أن يطلب تأجيل تنفيذ قرار قبوله في الدراسات العليا لمدة فصل دراسي واحد أو فصلين دراسيين، وإذا انتهت مدة تأجيل قبوله عاد إلى وضعه السابق قبل التأجيل وابتدأ الدراسة بوصفه طالبًا مستجدًا.

طلب تأجيل القبول:

يجوز بموافقة مجلس القسم المختص وعميدي الكلية والدراسات العليا تأجيل قبول الطالب (المستجد فقط) على ألا تتجاوز مدة التأجيل فصلين دراسيين، ولا تحتسب مدة التأجيل ضمن الحد الأقصى لمدة الحصول على الدرجة، وأما الطلاب الذين أنهوا فصلًا دراسيًا واحدًا على الأقل فليس لهم حق في طلب تأجيل القبول. لطلب تأجيل القبول من بوابه(عُليا)

[/https://olia.imamu.edu.sa](https://olia.imamu.edu.sa)

شروط التقديم بطلب تأجيل القبول:

يمكن تقديم طلب تأجيل القبول بعد استكمال شروط القبول ومتطلباته، وصدور القرار النهائي بالقبول، أما إذا لم تستكمل الشروط والمتطلبات فلا يقبل الطلب.

موعد التقديم بطلب تأجيل القبول:

يجب أن يتقدم الطالب لرئيس القسم العلمي بطلب تأجيل القبول وفق النموذج المعتمد، خلال المدة الزمنية المحددة في التقويم الجامعي لطلاب الدراسات العليا، لعرضه على مجلس القسم.

مع التأكيد بأن تقديم الطلب لرئيس القسم لا يعني الموافقة على تأجيل القبول، ولذا على الطالب أن يلتزم بالدراسة حتى صدور قرار موافقة عميد الدراسات العليا على تأجيل القبول.

إجراءات اعتماد طلب تأجيل القبول:

لابد أن يعرض الطلب على مجلس القسم المختص للموافقة عليه، ثم يرفع إلى عميد الكلية أو المعهد للموافقة عليه، ثم يرفع إلى عميد الدراسات العليا للموافقة عليه، وبعد موافقته يعد تأجيل القبول معتمدًا ونافذًا.

علمًا بأنه يحق رفض تأجيل القبول، إذا لم تذكر أسباب مقنعة، أو كان هناك تأثير على الأعداد المحددة للقبول في البرنامج مستقبلاً، وكذلك في حال إغلاق البرنامج لقلّة عدد الملتحقين يلغى قبول الطالب في البرنامج، ويحق له التقدم مرة أخرى.

التراجع عن طلب تأجيل القبول:

إذا صدر قرار موافقة عميد الدراسات العليا على طلب تأجيل القبول صار معتمدًا وملزمًا للطالب، ولا يمكنه أن يتراجع عنه، وأما إذا كان طلب تأجيل القبول ما يزال عند القسم المختص، أو عند عميد الكلية فيمكن للطالب التفاهم في ذلك مع رئيس القسم المختص أو مع عميد الكلية.

عدد مرات طلب تأجيل القبول:

يجوز طلب تأجيل القبول لمرة واحدة فقط عند بداية التحاقه بالبرنامج الذي قبل فيه لمدة فصل دراسي واحد أو فصلين دراسيين متتاليين، وعلى الطالب أن يحدد ذلك عند تعبئة نموذج طلب تأجيل القبول.

وضع الطالب الذي تمت الموافقة على طلب تأجيل القبول:

١. إذا أجل الطالب قبوله لمدة فصل دراسي واحد، فله أن يلتحق في الفصل الثاني ما لم تكن لمقرراته متطلبات من الفصل الأول على أن يدرس الفصل الأول في أقرب فرصة يفتح فيها البرنامج.

٢. أما إذا كانت مقررات الفصل الأول متطلبات أساسية تسبق مقررات الفصل الثاني أو كان التأجيل لمدة فصلين دراسيين، يجب أن يلتحق الطالب بالبرنامج عند افتتاحه.

٣. في حال عدم فتح البرنامج يمدد تأجيل الطالب لمدة لا تزيد عن أربعة فصول دراسية، فإن لم يفتح في الفصل الدراسي الخامس، يلغى قبول الطالب في البرنامج، وعليه إن أراد الدراسة أن يسجل من جديد، وسوف تطبق عليه شروط القبول في البرنامج وقت التسجيل.

٤. لا يعد المؤجل خلال فترة التأجيل طالبًا منتظمًا ولا يحظى بميزات الطالب المنتظم.

تأجيل الدراسة:

حددت المدة المقررة للحصول على درجة الدكتوراه بمدة لا تقل عن ستة فصول دراسية، ولا تزيد عن عشرة فصول دراسية. وتأجيل الدراسة يقصد به إيقاف سريان المدة المحددة له لفترة معينة أقلها فصل دراسي واحد وأقصاها أربعة فصول.

ويجوز بموافقة مجلس القسم العلمي وعميدي الكلية والدراسات العليا تأجيل دراسة الطالب وفق ما يلي:

شروط التقدم بطلب تأجيل الدراسة:

يجب أن يكون الطالب قد اجتاز فصلاً دراسياً أو أكثر، وليس هناك تأجيل للدراسة في الفصل الأول نهائياً.

مدة فصول التأجيل:

- يجوز بشرط ألا يتجاوز مجموع التأجيل أربعة فصول دراسية (سنتين دراستين) كحد أقصى، ويحق طلب تأجيل الفصول متفرقة أو مجتمعة.
- لا تحسب مدة التأجيل ضمن الحد الأقصى لمدة الحصول على الدرجة.

موعد التقدم بطلب تأجيل الدراسة:

يجب أن يتقدم الطالب بطلب التأجيل وفق النموذج الخاص بالتأجيل لرئيس القسم العلمي وفق النموذج المعتمد قبل بداية الفصل الدراسي المراد تأجيله بما لا يقل عن أسبوعين، وخلال المدة الزمنية المحددة في التقويم الجامعي لطلاب الدراسات العليا، لعرضه على مجلس القسم.

مع التأكيد بأن تقديم الطلب للقسم لا يعني الموافقة على تأجيل الدراسة، ولا يعد التأجيل نافذاً إلا بعد موافقة عميد الدراسات العليا.

إجراءات اعتماد طلب تأجيل الدراسة:

يتابع الطالب الطلب والحصول على موافقة القسم، والكلية، وعمادة الدراسات العليا، إذ لا بد أن يعرض الطلب على مجلس القسم المختص للموافقة عليه، ثم يرفع إلى عميد الكلية للموافقة عليه، ثم يرفع إلى عميد الدراسات العليا للموافقة عليه، وبعد موافقته يعد تأجيل الدراسة معتمداً ونافاً.

مسؤولية الطالب بعد الموافقة على طلب تأجيل الدراسة:

يتعهد الطالب المتفرغ بإبلاغ جهة عمله بالتأجيل بعد الموافقة عليه، ويكون مسؤولاً مسؤولية تامة عن ذلك.

تأجيل الدراسة أثناء دراسة المقررات:

إذا تمت الموافقة على تأجيل الدراسة أثناء دراسة المقررات، يجب على الطالب الالتحاق في الفصل الذي يلي مدة التأجيل مالم تكن لمقرراته متطلبات من الفصل أو الفصول المؤجلة، وإذا كان لمقرراته متطلبات من الفصل المؤجل فيدرسها في أقرب فرصة متاحة، على ألا تزيد عن فصلين دراسيين، وما زاد عن ذلك يعرض على مجلس عمادة الدراسات العليا لاتخاذ القرار المناسب حياله.

تأجيل الدراسة في مرحلة البحث:

إذا تمت الموافقة على تأجيل الدراسة أثناء مرحلة البحث، فيبقى الطالب على علاقته بالمشرف على الرسالة؛ حيث يستمر الإشراف فترة التأجيل ما لم تكتمل أنصبة أعضاء القسم العلمي من الإشراف فيقترح القسم للطالب مشرفاً بديلاً بعد انتهاء فترة التأجيل.

وتنظر مجالس العلمية فيما يتقدم به الطالب المؤجل من موضوع لتسجيل رسالته، وكذلك إذا انتهى الطالب المؤجل من إعداد رسالته فله أن يسلمها أثناء التأجيل، ويعد ذلك قطعاً تلقائياً للتأجيل.

الحذف:

يجوز أن يحذف الطالب جميع مقررات الفصل الدراسي، ويعامل الفصل الدراسي المحذوف معاملة فصول تأجيل الدراسة من حيث المدة والإجراءات، ويكمن الفرق بينهما في موعد التقديم.

شروط التقديم بطلب حذف مقررات الفصل الدراسي:

١. اجتياز فصل دراسي واحد على الأقل.
٢. عدم الانقطاع عن الدراسة
٣. عدم استنفاذ مدد تأجيل الدراسة.
- ٤- أن يكون الحذف لجميع مقررات الفصل الدراسي.
٥. ألا يكون هذا الفصل ضمن الفرص الإضافية.

احتساب الفصل الدراسي المحذوف:

يحتسب الفصل الدراسي المحذوف ضمن مدة تأجيل الدراسة، والتي حددت بمدة أربعة فصول دراسية (سنتين دراسيتين) كحد أقصى.

موعد التقدم بطلب حذف مقررات الفصل الدراسي:

يجب أن يتقدم الطالب لرئيس القسم العلمي بطلب حذف مقررات الفصل الدراسي وفق النموذج المعتمد قبل بداية الاختبار النهائي، وخلال المدة الزمنية المحددة في التقويم الجامعي لطلاب الدراسات العليا، لعرضه على مجلس القسم. مع التأكيد بأن تقديم الطلب للقسم لا يعني الموافقة على حذف المقررات، ولا يعد الحذف نافذًا إلا بعد موافقة عمادة الدراسات العليا. من خلال بوابة (عُليا)

<https://olia.imamu.edu.sa/>

إجراءات اعتماد طلب حذف مقررات الفصل الدراسي:

لابد أن يعرض الطلب على مجلس القسم المختص للموافقة عليه، ثم يرفع إلى عميد الكلية للموافقة عليه، ثم يرفع إلى عميد الدراسات العليا للموافقة عليه، وبعد موافقته يعد الحذف معتمدًا ونافذًا.

مسؤولية الطالب بعد الموافقة على طلب حذف مقررات الفصل الدراسي:

يتعهد الطالب المتفرغ بإبلاغ جهة عمله بحذف مقررات الفصل الدراسي بعد الموافقة عليه، ويكون مسؤولًا مسؤولية تامة عن ذلك.

وضع الطالب الذي تمت الموافقة على طلب حذف مقررات الفصل الدراسي:

إذا تمت الموافقة على حذف مقررات الفصل الدراسي، يجب على الطالب الالتحاق في الفصل التالي ما لم تكن لمقرراته متطلبات من الفصل المحذوف، وإذا كان لمقرراته متطلبات من الفصل المحذوف فيدرسها في أقرب فرصة متاحة، على ألا تزيد عن فصلين دراسيين، وما زاد عن ذلك يعرض على مجلس عمادة الدراسات العليا لاتخاذ القرار المناسب حياله.

إلغاء القيد وإعادة القيد

إلغاء القيد:

يلغى قيد الطالب بقرار من مجلس عمادة الدراسات العليا في الحالات التالية:

- إذا تم قبوله في الدراسات العليا ولم يسجل في الفترة المحددة للتسجيل.
- إذا لم يجتز المقررات التكميلية وفق الشروط المطلوبة الواردة ضمن شروط القبول الواردة في المادة (١٨) من اللائحة الموحدة للدراسات العليا بالجامعات، والتي تضمنت الآتي: "اجتياز المقرر التكميلي في المرة الأولى بتقدير لا يقل عن جيد، وألا يقل معدله التراكمي في المقررات التكميلية عن جيد جدًا".
- إذا انسحب أو انقطع عن الدراسة لمدة فصل دراسي دون عذر مقبول.
- إذا ثبت عدم جديته في الدراسة أو أخل بأي من واجباته الدراسية وفقًا لأحكام المادة (٥٢) من اللائحة الموحدة للدراسات العليا بالجامعات، والتي تضمنت الآتي: "إذا ثبت عدم جدية الطالب في الدراسة أو أخل بأي من واجباته الدراسية بناءً على تقرير المشرف على دراسته يتم إنذار الطالب من القسم العلمي، وإذا أُنذر الطالب مرتين ولم يتلاف أسباب الإنذار فلمجلس عمادة الدراسات العليا بناءً على توصية مجلس القسم العلمي إلغاء قيده".
- إذا انخفض معدله التراكمي عن تقدير (جيد جدًا) في فصلين دراسيين متتاليين.
- إذا تجاوز فرص التأجيل المحددة في المادة (٢٢) من اللائحة الموحدة للدراسات العليا بالجامعات، والتي تضمنت الآتي: "ألا يتجاوز مجموع مدة التأجيل أربعة فصول دراسية (سنتين دراستين)".
- إذا أخل بالأمانة العلمية سواء في مرحلة دراسته المقررات أو إعداد الرسالة، أو قام بعمل يخل بالأنظمة والتقاليد الجامعية.
- إذا لم يجتز الاختبار الشامل بعد السماح له بإعادته مرة واحدة.
- إذا قررت لجنة الحكم على الرسالة عدم صلاحيتها للمناقشة أو عدم قبولها بعد المناقشة.
- إذا لم يحصل على الدرجة خلال الحد الأقصى لمدتها وفقًا للمادة (٣٦) من اللائحة الموحدة للدراسات العليا بالجامعات، والتي تضمنت الآتي: "المدة المقررة للحصول على درجة الماجستير لا تقل عن أربعة فصول دراسية، ولا تزيد عن ثمانية فصول دراسية".

الجهة المسؤولة عن قرار طي القيد:

مجلس عمادة الدراسات العليا هو الذي يتخذ قرار طي الطالب، بناء على توصية من مجلسي القسم والكلية.

إعادة القيد:

يجوز في حالات الضرورة القصوى إعادة قيد الطالب الذي الغي قيده إذا كان الحائل دون مواصلة دراسته ظروفًا قهرية يقبلها مجلسا القسم العلمي والكلية وتكون إعادة القيد بناء على توصية من مجلس عمادة الدراسات العليا وبقرار من مجلس الجامعة.

شروط التقدم بطلب إعادة القيد:

أن يكون الطالب طوي قيده بسبب انقطاع عن الدراسة لظروف قهرية.

طلب إعادة القيد:

يتقدم الطالب بطلب إعادة قيده إلى رئيس القسم المختص، مرفقًا به ما يثبت الظروف والمبررات القهرية التي حالت دون مواصلة الدراسة.

إجراءات اعتماد طلب إعادة القيد:

لابد أن يعرض الطلب على مجلس القسم المختص للموافقة عليه، ثم مجلس الكلية عليه، ثم مجلس عمادة الدراسات العليا للتوصية بالموافقة، ثم مجلس الجامعة لاعتماده.

الإجراءات بعد الموافقة على إعادة القيد:

إذا أعيد الطالب، فإنه يعامل على النحو الآتي:

- إذا مضى على إلغاء قيده أكثر من ستة فصول دراسية يعامل معاملة الطالب المستجد بصرف النظر عما قطع سابقًا من مرحلة الدراسة، ولذا لا يعفى من دراسة المقررات التي سبق دراستها قبل طي قيده، ولا يتم معادلتها له.
- إذا مضى على إلغاء قيده ستة فصول دراسية أو أقل؛ فإنه يعيد دراسة بعض المقررات التي يحددها له مجلسا القسم العلمي والكلية ويوافق عليها مجلس عمادة الدراسات العليا، وتحتسب الوحدات التي درسها ضمن معدلة التراكمي بعد استئنافه الدراسة. كما تحتسب المدة التي قضاها الطالب في الدراسة قبل إلغاء قيده ضمن المدة القصوى للحصول على الدرجة.



الفصل السابع

الفرص الإضافية

يمكن منح فرصه إضافية للطالب لرفع المعدل في الحالات الآتية:

١. إذا انخفض معدله التراكمي عن جيد جدًا في فصلين دراسيين متتاليين.

٢. إذا أنهى متطلبات منح الدرجة بمعدل تراكمي يقل عن جيد جدًا.

مع التأكيد بأن الفرص الإضافية تتم في المدة النظامية، ولا تعد زيادة فيها.

شروط التقدم بطلب منح الفرصة الإضافية لرفع المعدل:

- ألا يكون معدله التراكمي أقل من (٣,٥٠).
- أن يكون في المدة النظامية، وتبقى له أكثر من فصل دراسي.
- ألا يكون منح فرص إضافية لرفع المعدل من قبل.

مدة الفرصة الإضافية لرفع المعدل:

يجوز طلب فرصة إضافية لفصل دراسي واحد أو فصلين دراسيين كحد أعلى.

موعد التقدم بطلب الفرصة الإضافية لرفع المعدل:

يجب أن يتقدم الطالب لرئيس القسم العلمي بطلب الفرصة الإضافية لرفع المعدل وفق

النموذج المعتمد في مدة لا تتجاوز أسبوعين من الفصل التالي للفصلين اللذين انخفض فهما معدله،

وذلك خلال المدة الزمنية المحددة في التقويم الجامعي لطلاب الدراسات العليا، لعرضه على مجلس القسم.

إجراءات اعتماد طلب الفرصة الإضافية لرفع المعدل:

لا بد أن يعرض الطلب على مجلس القسم المختص للموافقة عليه، ثم مجلس الكلية للموافقة عليه،

ثم مجلس عمادة الدراسات العليا للتوصية بالموافقة.

إجراءات تنفيذ الفرصة الإضافية لرفع المعدل:

١. إذا كان الطالب في مرحلة المقررات، فتكون الفرصة الإضافية في مقررات الفصل أو الفصلين التاليين.

٢. إذا كان الطالب قد أنهى الفصول الدراسية فيأخذ الفرصة الإضافية من خلال إعادة دراسة بعض المقررات التي سبق أن درسها، والتي

يحددها مجلس القسم.

٣. إذا منح الطالب فرصة إضافية لمدة فصلين دراسيين، وتمكن من رفع معدله في فصل دراسي واحد، فإن الفصل الثاني يسقط عنه تلقائيًا.

٤. لا يحتسب على الطالب الفصل الدراسي الذي لم يتمكن القسم المختص فيه من تدريس مقررات الفرصة الإضافية.

تأجيل الفرصة الإضافية لرفع المعدل:

إذا منح الطالب فرصة إضافية ولم يكن قد استنفد مدة التأجيل فله أن يؤجل الفرصة الإضافية أو بعضًا منها.

الفرصة الإضافية لانتهاؤ المدة النظامية:

إذا لم يتمكن الطالب من الحصول على الدرجة خلال الحد الأقصى للمدة المقررة، يجوز منح فرصة إضافية لا تزيد عن فصلين بناء على تقرير المشرف وتوصية مجلسي القسم والكلية، ومجلس عمادة الدراسات العليا، وموافقة مجلس الجامعة.

شروط التقدم بطلب منح الفرصة الإضافية لانتهاؤ المدة:

١. أن يكون في الفصل الأخير من المدة النظامية (الفصل العاشر من الدكتوراه).
٢. أن يكون سجل موضوع الرسالة، أو صدرت توصية مجلس القسم بالموافقة على خطة الرسالة.

مدة الفرصة الإضافية لرفع المعدل:

يجوز طلب فرصة إضافية لا تزيد عن فصلين دراسيين.

موعد التقدم بطلب الفرصة الإضافية لانتهاؤ المدة:

يجب أن يتقدم الطالب لرئيس القسم العلمي بطلب الفرصة الإضافية وفق النموذج المعتمد قبل انتهاء الفصل الأخير من المدة النظامية بوقت كاف، لعرضه على مجلس القسم.

إجراءات اعتماد طلب الفرصة الإضافية لانتهاؤ المدة:

لابد أن يصدر تقرير من المشرف العلمي يتضمن وضع الطالب الدراسي، ثم يعرض الطلب على مجلس القسم المختص للموافقة عليه، ثم مجلس الكلية، ثم مجلس عمادة الدراسات العليا للتوصية بالموافقة، ثم مجلس الجامعة للموافقة عليه.

تأجيل الفرصة الإضافية لانتهاؤ المدة:

إذا منح الطالب فرصة إضافية ولم يكن قد استنفد مدة التأجيل أثناء المدة النظامية فله أن يؤجل الفرصة.

الفصل الثامن

الإرشاد والإشراف العلمي وإجراءات تسجيل ومناقشة بحث

الماجستير ومنح الدرجة والتخرج

المُرشد العلي:

المُرشد العلي هو عضو هيئة التدريس المكلف بالتواصل مع الطالب وتقديم المشورة في الجوانب الأكاديمية والعلمية، ومساعدة الطالب في تحديد موضوع البحث، وإرشاده حتى إقرار الخطة البحثية. ويكون لكل طالب دراسات عليا مرشداً علمياً مع بداية التحاقه بالبرنامج لتوجيهه في دراسته ومساعدته في اختيار موضوع الرسالة وإعداد خطة البحث، وعلى الطالب الاتصال بالمُرشد العلي مرة واحدة على الأقل كل شهر. وعلى المُرشد العلي تقديم تقرير تفصيلي عن سير الطالب في نهاية كل فصل دراسي، ومدى جديته، وتواصله خلال الفصل الدراسي.

المُشرف العلي:

المُشرف العلي هو عضو هيئة التدريس المسند له الإشراف على الرسالة لطالب الدراسات العليا، وبقرار من مجلس عمادة الدراسات العليا بناء على اقتراح مجلس القسم المختص، وتأييد مجلس الكلية. وتبدأ عملية الإشراف بعد الانتهاء من جميع الإجراءات النظامية لتسجيل الموضوع؛ بحيث يقدم المُشرف جميع جوانب الدعم العلي لإعداد الرسالة، والعمل على تحديد مواعيد واضحة ومحددة للتواصل مع الطالب، مع تقديم تقرير مفصل في نهاية كل فصل دراسي إلى رئيس القسم عن جدية الطالب وتواصله ومدى إنجاز البحث، وعند الانتهاء من إعداد الرسالة يقدم المُشرف العلي تقريراً عن اكتمالها إلى رئيس القسم، تمهيداً لاستكمال الإجراءات التي يحددها مجلس عمادة الدراسات العليا.

ويشترط عند ترشيح المُشرف العلي الآتي:

١. أن يكون المُشرف على رسائل الماجستير أستاذاً أو أستاذاً مشاركاً من أعضاء هيئة التدريس بالجامعة.
٢. يجوز أن يشرف الأستاذ المساعد على رسائل الماجستير إذا مضى على تعيينه على هذه الدرجة سنتان، وكان لديه بحثان على الأقل -في مجال تخصصه- من الأبحاث المنشورة أو المقبولة للنشر.
٣. يجوز إسناد الإشراف إلى أعضاء هيئة التدريس من خارج القسم، بشرط وجود مسوغ مقنع، أو عند اكتمال أنصبة الإشراف لأعضاء هيئة التدريس في القسم.

المُشرف المساعد:

تقتضي طبيعة بعض الموضوعات أن يقوم أحد أعضاء هيئة التدريس بالمساعدة في الإشراف على الرسالة من أقسام أخرى، على أن يكون المُشرف الرئيس من القسم الذي يدرس به الطالب، ويعد المُشرف المساعد المرجع الرئيس للطالب في الجوانب المحددة من قبل مجلس القسم. ويكلف المُشرف المساعد بناء على اقتراح من مجلس القسم، ويرفع بذلك لمجلس الكلية، ومجلس عمادة الدراسات العليا للموافقة عليه بناء على تأييد مجلس الكلية.

إجراءات تسجيل بحث الماجستير :

يمر تسجيل بحث الماجستير بعدة إجراءات في البرنامج وتتخذ الإجراءات التالية:

- تحدد اللجنة العلمية بناء على توصية اللجنة مرشدا للطلاب مع بداية التحاقه بالبرنامج لتوجيهه في دراسته.
- من مهام المرشد مساعدة الطالب في خطواته الأولى باتجاه اختيار موضوع البحث (المشكلة).
- يعرض الطالب على المرشد ما لديه من أفكار ويجري النقاش بينهما بهدف تحديد مشكلة البحث التي يعتزم تسجيلها موضوعا لرسالته، وللمرشد أن يوجهه للاستفادة من أعضاء هيئة التدريس في التخصص في هذه المرحلة.
- بناء على توجيه المرشد يتقدم الطالب إلى اللجنة العلمية بموضوعه بصورة موجزة بهدف تحديد مشكلة البحث وبيان تصوره الأولى لكيفية دراستها.
- تدرس اللجنة العلمية الموضوع للتأكد من وضوح المشكلة ومناسبة الموضوع لكل من الدرجة والمدة وتخصص الطالب.
- في حال موافقة اللجنة على موضوع الطالب يرفع لمجلس القسم لاعتماده.

فحص البحث العلمي :

خطوات رفع طلب تشكيل لجنة لفحص البحث المكمل لمرحلة الماجستير:

- ١- تعبئة [النموذج رقم \(١\)](#) وإرساله على البريد التالي : Osool.trb@imamu.edu.sa
- ٢- يحال الطلب للجنة الإرشاد للنظر في المدة وصلاحية البحث للفحص.
- ٣- يتم تحديد أعضاء لجنة الفحص و تتكون من شخصين مع مراعاة المعايير في ذلك.
- ٤- تعرض أسماء اللجنة على مجلس القسم.
- ٥- بعد موافقة القسم يتولى المشرف إرسال نسخة من البحث المكمل لأعضاء لجنة الفحص.
- ٦- يعطي عضو اللجنة مدة ١٤ يوم من تاريخ استلامه للبحث للنظر فيه و التأكد من استيفاء المتطلبات.
- ٧- يرفع عضو اللجنة تقريره للمشرف [\(نموذج رقم ٢\)](#).
- ٨- يقوم المشرف بتسليم الملاحظات للطالب/ة و التأكد من استيفائها.
- ٩- بعد تعديل الملاحظات يتم إرسال طلب رصد الدرجة من المشرف بعد تعبئة [\(نموذج رقم ٣\)](#) لبريد القسم.
- ١٠- يتولى القسم رصد الدرجة المخصصة للبحث.

تسليم نسخة الرسالة العلمية:

يجب على الطالب تسليم نسخة نهائية من الرسالة للقسم بعد استكمال التعديلات (إن وجدت)، لاستكمال إجراءات منح الدرجة.

منح الدرجة العلمية:

تمنح الدرجة العلمية بقرار من مجلس الجامعة بناءً على توصية مجلس القسم، وتأييد كل من عميد الكلية المعنية، وعميد الدراسات العليا الذي يرفع التوصية بمنح الدرجة إلى مجلس الجامعة لاتخاذ القرار. (خدمة منح الدرجة العلمية من بوابة (عُليا)

<https://olia.imamu.edu.sa/>

متطلبات التخرج:

لا يتخرج الطالب إلا بعد إنهاء متطلبات الدرجة العلمية، وبمعدل تراكمي لا يقل عن جيد جداً.

التقديرات:

يكون التقدير العام للمعدل التراكمي عند تخرج الطالب بناءً على معدله التراكمي كالاتي:

ممتاز: إذا كان المعدل التراكمي لا يقل عن ٤,٥٠ من ٥,٠٠.

جيد جداً: إذا كان المعدل التراكمي من ٣,٧٥ إلى أقل من ٤,٥٠ من ٥,٠٠.

تسليم وثيقة التخرج:

بعد صدور قرار مجلس الجامعة بمنح الدرجة، تقوم عمادة الدراسات العليا بإصدار الشهادة الرسمية للخريج، ويتم تسليمها له بعد إخلاء الطرف من الجامعة.

إجراءات إخلاء الطرف:

يمكن للطالب إخلاء الطرف بشكل إلكتروني من الجهات التالية:

١. عمادة شؤون الطلاب:
 - إدارة المكافآت والبدلات الطلابية - عدم وجود عهده.
 - صندوق الطلاب: عدم وجود سلفه.
 - السكن الطلابي: عدم وجود عهده (طلاب فقط).
٢. عمادة شؤون المكتبات: تسلم نسخة من الرسالة والملخص، وعدم وجود عهده في قسم الإعارة.
٣. عمادة البحث العلمي: تسليم نسخة الكترونية من الرسالة والملخص.
٤. إدارة الأمن والسلامة: عدم وجود عهده.

٥. الخدمات الطبية: إلغاء الملف.

خدمة إخلاء الطرف من بوابة (عليا)

[/https://olia.imamu.edu.sa](https://olia.imamu.edu.sa)

الفصل التاسع

خدمة المجتمع في البرنامج، والأنشطة غير المنهجية

خدمة المجتمع في البرنامج:

يقدم البرنامج خدمات متنوعة من خلال مشاركة الأعضاء في عدد من المناشط منها:

- إقامة دورات تربوية ومحاضرات لتطوير الممارسات التربوية على المستوى الفردي والجماعي والمؤسسي.
- المشاركة في المناشط الوطنية مثل (اليوم الوطني .الجنادرية)
- المشاركة في المناشط العالمية (يوم المعلم، يوم الاحتفاء باللغة العربية، أسبوع الشجرة.. الخ)
- تقديم الاستشارات التربوية الأسرية بالتعاون مع المؤسسات المعنية بذلك.

الأنشطة غير المنهجية في البرنامج:

يوجه البرنامج الطلاب بالمشاركة في الأنشطة غير المنهجية من خلال توجيه الأعضاء والكادر الإداري، ومن ذلك:

- المشاركة والتفاعل مع الدورات التربوية لتطوير الممارسات التربوية على المستوى الفردي والجماعي والمؤسسي.
- المشاركة في المناشط الوطنية (اليوم الوطني .الجنادرية..)
- المشاركة في المناشط العالمية (يوم المعلم، يوم الاحتفاء باللغة العربية، أسبوع الشجرة.. الخ)
- ترتيب زيارات مخصصة (لدور رعاية كبار السن، والأيتام ... وغيرها) وذلك لزيادة الوعي بفئات المجتمع المحتاجة وتقديم المساعدة والدعم التربوي الذي تحتاجه تلك الفئات.



الفصل العاشر

الحقوق والواجبات

الحقوق والواجبات الأكاديمية

القبول والتسجيل ونظام الدراسة:

١. تهيئة البيئة الدراسية المناسبة التي تمكن الطالب من تحقيق الاستيعاب والدراسة بيسر وسهولة؛ وذلك بتوفير كافة الإمكانيات التعليمية والخدمية المتاحة.
٢. أن تكون دراسته وفق خطة دراسية معتمدة، موضحًا بها عدد المستويات والساعات وماهية المقررات والمتطلبات اللازمة للتخرج، والحصول على نسخة من الخطة الدراسية عن طريق القسم العلمي، أو عبر النظام الأكاديمي (الخدمات الذاتية) بموقع الجامعة على الإنترنت.
٣. إبلاغ الطالب بتعثره إن كان متعثرًا، بالإشارة إلى ذلك في إشعار النتائج الفصلية، أو عن طريق القسم العلمي، أو عبر النظام الأكاديمي (الخدمات الذاتية) بموقع الجامعة على الإنترنت.
٤. إحاطة الطالب بما يصدر في حقه من إنذارات أكاديمية أو لفت نظر أو غيره من عقوبات أكاديمية وأسباب ذلك.
٥. من حقوق الطلبة الإعلان عن حالات الحرمان من دخول الاختبار قبل الاختبار النهائي بوقت كاف حسب اللوائح والتعليمات.
٦. يحق للطالب الحذف والانسحاب من مقرر دراسي أو أكثر في المدة المحددة حسب التقويم الجامعي، وفقًا لنظام الدراسة بالجامعة ولوائحها.
٧. يحق للطالب تأجيل دراسة فصل دراسي أو الاعتذار منه دون أن يعد راسبًا لوجود عذر يقبله مجلس الكلية، في المدة المحددة حسب التقويم الجامعي، وفقًا لنظام الدراسة في الجامعة ولوائحها.
٨. يحق للطالب التحويل من كلية إلى أخرى داخل الجامعة، ومن قسم إلى آخر، ولا تدخل المقررات التي درسها الطالب في القسم العلمي المحول منه في حساب معدله التراكمي إلا ما كان منها من مقررات خطة القسم العلمي المحول إليه، وفقًا للأنظمة واللوائح الصادرة فيها، وفي المدة المحددة حسب التقويم الجامعي.
٩. يحق للطالب دراسة بعض المقررات زائرًا في كلية أو جامعة موصى بها داخل المملكة أو في فرع من فروع الجامعة التي ينتهي لها دون تحويله، وتعادل له المواد التي درسها وفقًا لنظام الدراسة في الجامعة ولوائحها.
١٠. يحق للطالب المتغيب عن حضور الاختبار النهائي في أي مقرر دراسي لعذر قهري وفي حالات الضرورة القصوى اختبارًا بديلًا وفقًا للوائح وأنظمة الجامعة الصادرة بهذا الشأن، ويعطى التقدير الذي حصل عليه بعد أداءه الاختبار البديل.
١١. يحق للطالب المتعثر في مقرر أو مقررين وقد أنهى متطلبات التخرج اختبار تكميلي في موعد الاختبارات البديلة ويعيد الطالب المتعثر اختبار المقرر في كل موعد للاختبار التكميلي حتى يتمكن من تجاوزه، ويستثنى من إمكانية الاختبار التكميلي المقررات ذات الصبغة العملية التي يحددها مجلس الكلية.

١٢. من الحقوق الطلابية عدم تنفيذ أي إجراء أكاديمي للطلاب إلا بموافقة أو توكيله الموثق رسمياً إلا في حالة وقوع الإجراء الأكاديمي ضمن لائحة التأديب.
١٣. تلتزم عمادة شؤون القبول والتسجيل تجاه الطالب بمنحه وثيقة التخرج بعد إنهاء متطلبات التخرج بنجاح حسب الخطة الدراسية، على ألا يقل معدله التراكمي عن (٣,٧٥) من (٥,٠٠) وفي حال نجاح الطالب في المقررات ورسوبه في المعدل فإن لمجلس الكلية بناء على توصية مجلس القسم العلمي المختص تحديد مقررات مناسبة يدرسها الطالب لرفع معدله التراكمي.
١٤. من الحقوق الطلابية الاحتفاظ بالسجل الأكاديمي لكل طالب، بحيث يمكن للجهات المسؤولة والمصرح لها الوصول إليه ووضع نسخه احتياطية منه في مكان آمن للحالات الطارئة.

الإرشاد الأكاديمي:

١. يلتزم مجلس القسم العلمي تجاه الطالب بتعيين مرشد أكاديمي له طيلة فترة دراسته الجامعية، ويتم ذلك خلال مدة لا تتجاوز أسبوعين من بداية أول فصل دراسي للطلاب بعد تسجيله في الجامعة.
٢. يلتزم المرشد الأكاديمي بتعريف الطالب بنظم الجامعة ولوائحها، خاصة لائحة الدراسة والاختبارات.
٣. يلتزم المرشد الأكاديمي بتعريف الطالب بالمعدل التراكمي، وبيان أسباب ارتفاعه وانخفاضه.

التدريس والساعات المكتبية:

١. يلتزم أعضاء هيئة التدريس الذين يدرسون الطالب ببيان مخطط المقرر الدراسي عند بدء الدراسة بما يشمل أهداف المقرر، وموضوعاته، والمهارات المراد اكتسابها منه، ومصادر المعرفة والتعلم الموثوق المتعلقة به.
٢. يلتزم أعضاء هيئة التدريس بتقديم المادة العلمية بشكل واضح وتسلسلي، واستخدام ما يسهل ذلك من تقنيات وأنشطة واستراتيجيات تدريس، مع مواكبة المستجدات في كل تخصص.
٣. يلتزم أعضاء هيئة التدريس تجاه الطالب بحضور المحاضرات وإجراء الاختبارات في مواعيدها، واستيفاء المادة النظرية والعملية وعدم ضم المجموعات، وعدم إلغاء المحاضرات أو التأخر عنها، أو الزيادة عن وقتها والتعدي إلى أوقات الراحة.
٤. يلتزم عضو هيئة التدريس تجاه الطالب بأن يشمل تدريسه جميع موضوعات المقرر الدراسي في الظروف العادية، دون حذف أو إخلال وفق الخطة المعتمدة من القسم العلمي.
٥. يلتزم أعضاء هيئة التدريس بعدم تغيير مواعيد المحاضرات أو أماكنها إلا بعد علم جميع الطلبة المسجلين في المقرر بالتغيير وموافقتهم جميعاً عليه، وموافقة رئيس القسم العلمي وعميد الكلية وعمادة القبول والتسجيل، كل فيما يخصه.

٦. يلتزم عضو هيئة التدريس عند حصول أي ظرف قاهر يمنعه عن حضور المحاضرة ونحوها بالإعلان عن ذلك قبل موعد المحاضرة بوقت كاف، وبشكل يضمن بلوغ المعلومة لجميع الطلبة، إلا أن يتعذر ذلك بعد بذل الجهد على أن يتم تعويض الطلبة عما فاتهم بغيابه، بما لا يؤثر على أوقات محاضراتهم الأخرى وأوقات راحتهم ونحوها، ولا يفوق مدى قدرتهم على الاستيعاب.
٧. يحق الطالب الخروج من قاعة المحاضرة عند تأخر عضو هيئة التدريس عن موعد ابتداء المحاضرة بعشرين دقيقة، دون أن يحسب عليه غيابًا.
٨. يلتزم أعضاء هيئة التدريس بإتاحة الفرصة للطلبة للمناقشة العلمية والاستفسارات، دون رقابة أو عقوبة في ذلك، ما لم يتجاوز النقاش ما تقتضيه الآداب العامة سواء كان ذلك في المحاضرة أو أثناء الساعات المكتبية أو عبر آليات التواصل المعتمدة.
٩. يلتزم أعضاء هيئة التدريس تجاه الطالب بتحديد مواعيد للساعات المكتبية متناسبة مع الجدول الدراسي لعضو هيئة التدريس، ويقضيها في مقابلة طلابه، وإرشادهم وبذل النصح والتوجيه لهم والإجابة عن تساؤلاتهم العلمية التي لم يتسع وقت المحاضرة للإجابة عليها.
١٠. يلتزم عضو هيئة التدريس بالإعلان عن مواعيد ساعاته المكتبية وموقع مكتبه لطلبته في أول محاضرة، ويجب ألا تقل الساعات المكتبية التي يخصصها عضو هيئة التدريس عن ساعة واحدة لكل شعبة.
١١. يلتزم أعضاء هيئة التدريس بتوفير فرص التواصل الدائم مع الطلبة بالطرق المختلفة كالساعات المكتبية والبريد الإلكتروني وغير ذلك.

التقييم والواجبات والاختبارات:

١. يلتزم أعضاء هيئة التدريس بتعريف الطلاب بألية التقييم وذلك فيما يتعلق بالمشاركة داخل القاعة، أو الاختبارات، أو البحوث، أو الواجبات، أو الأعمال الأخرى.
٢. يلتزم أعضاء هيئة التدريس بأن تكون إجراءات التقييم لاختبارات الطالب وبحوثه وجميع أعماله عادلة ومتسقة، ويجرى لها عمليات تضمن التأكد من مصداقية التقييم وعدالته.
٣. يلتزم أعضاء هيئة التدريس بتحديد عدد الواجبات ونوعيتها ضمن كل مقرر دراسي لتسهم في تحسين فهم الطلبة للمحتوى الدراسي، وينبغي أن توفر هذه الواجبات تقويًا سليمًا لتعلم الطالب.
٤. يلتزم أعضاء هيئة التدريس بأن تكون جميع تعليمات الواجبات التكليفية وأسئلتها واضحة ومحددة حتى يتسنى الطلاب فهمها.

٥. يلتزم أعضاء هيئة التدريس تجاه الطلاب بأن تكون أسئلة الاختبارات حصرًا من ضمن محتويات المقرر الدراسي والمسائل التي أثيرت أثناء المحاضرات، وأن تكون مفهومة، لا تحمل إجابات متعكسة وأن يكون الوقت المخصص للإجابة كافيًا.
٦. تلتزم الأقسام الأكاديمية تجاه الطلاب بالإعلان عن مواعيد الاختبارات الفصلية وغيرها قبل تاريخها بمدة كافية وبالطريقة المناسبة التي تضمن وصولها إلى جميع الطلاب.
٧. يحق للطالب الدخول لجميع الاختبارات التي تعقد للمقررات التي يدرسها، ما لم يكن هناك مانع نظامي يحول دون دخوله إليها.
٨. تلتزم الأقسام الأكاديمية وأعضاء هيئة التدريس وعمادة القبول والتسجيل بألا يجري للطالب أكثر من اختبارين في يوم واحد، إلا أن يكون ذلك باستثناء من مجلس الجامعة، سواء في الاختبارات الدورية أو النهائية، وللطالب حق اختيار المقرر الذي يرغب تأجيل اختباراه حال اجتماع أكثر من اختبارين في جدول الاختبارات.
٩. يلتزم أعضاء هيئة التدريس تجاه الطالب بإبلاغه بنتائج الواجبات والاختبارات بعد تصحيحها واعتمادها في موعد لا يتجاوز أسبوعين بعد التاريخ المحدد لذلك وقبل تكليفهم بواجبات أو اختبارات أخرى.
١٠. يلتزم أعضاء هيئة التدريس بعد تصحيح الواجبات والاختبارات ووضع الدرجات عليها بتزويد الطلاب بتغذية راجعة مكتوبة، ويتم إبلاغ رئيس القسم العلمي عن أي من حالات السرقة العلمية أو الغش وذلك من أجل التحقيق فيها.
١١. يلتزم أعضاء هيئة التدريس تجاه الطالب بإظهار النتيجة النهائية في المقررات في مدة لا تتجاوز ثلاثة أيام من إجراء الاختبار النهائي، إلا أن يكون لعضو هيئة التدريس في التأخير عذر قاهر ظاهر.
١٢. يحق للطالب طلب مراجعة درجة الاختبار النهائي، وفق ما تقرره اللوائح والقرارات الصادرة عن الجامعة في تنظيم آلية المراجعة وضوابطها.
١٣. تلتزم الأقسام الأكاديمية بإتاحة الفرصة للطلاب لتقويم البرنامج الأكاديمي الذي ينتسب إليه والمقررات التي تدرس، وطريقة أداء أعضاء هيئة التدريس، وإبداء الرأي في كل ذلك بشكل آمن وسري.
١٤. تلتزم عمادة شؤون الطلاب تجاه الطالب المكفوف بالسعي في توفير كاتب موثوق من طلبة الجامعة من غير تخصصه ليحضر معه الاختبارات، ويكتب الإجابات التي يملها عليه.

الواجبات الأكاديمية:

١. يجب على الطالب التقييد بمواعيد بدء الدراسة ونهايتها، والتسجيل والحذف والاعتذار والتأجيل والتحويل، ومواعيد تسليم البحوث والتكاليف، ومواعيد مقابلة المرشدين، ومواعيد الجلسات التي يستدعي إليها، والاختبارات الدورية والنهائية.

٢. يجب على الطالب المنتظم الالتزام بحضور المحاضرات والدروس العلمية والميدانية، وعدم التغيب عنها إلا بعذر مقبول وفقاً للأنظمة واللوائح الجامعية.
٣. يجب على الطالب الالتزام بالجد والاجتهاد في التحصيل العلمي، والقيام بكافة متطلبات الدراسة، والتقيد بالخطة الدراسية، والحرص على استغلال الوقت في طلب العلم والتزود من المعرفة والفنون والمهارات.
٤. يجب على الطالب التقيد باستخراج البطاقة الجامعية، وحملها بصفة دائمة أثناء وجوده في الجامعة، والمحافظة عليها، وتقديمها للجهات المختصة عند الطلب.
٥. يجب على الطالب الامتناع عن إدخال الكتب والأجهزة وسائر الممنوعات داخل قاعات ومعامل الاختبار، والالتزام بالأمانة العلمية والابتعاد عن السرقات أو الغش أو المشاركة فيه بأي صورة كانت في الأبحاث والأعمال العلمية والفنية.
٦. يجب على الطالب الالتزام باللوائح والقواعد المنظمة للاختبارات وحسن سيرها.
٧. يجب على الطالب الالتزام بالإرشادات والتعليمات التي يوجهها المسؤول أو المراقب في قاعة الاختبار أو المعامل.
٨. يجب على الطالب المحافظة على الوثائق الرسمية الأكاديمية الخاصة به وعدم العبث بها أو تغييرها أو حيازتها بطريقة غير شرعية.

الحقوق والواجبات غير الأكاديمية

١. يحق للطالب التمتع بالإعانة والرعاية الاجتماعية التي تقدمها الجامعة والمشاركة في الأنشطة المقامة فيها وفقاً للوائح والتعليمات الجامعية المنظمة لذلك.
٢. من الحقوق الطلابية الحصول على الرعاية الصحية الكافية بالعلاج داخل المستشفيات والمراكز الصحية التابعة للجامعة.
٣. يحق للطالب الاستفادة من خدمات ومرافق الجامعة (الكتاب الجامعي - السكن الجامعي - المكتبات المركزية والفرعية - الملاعب الرياضية - المطاعم - مواقف السيارات - وغيرها) وذلك وفقاً للوائح والنظم المعمول بها بالجامعة.
٤. يحق للطالب الحصول على الحوافز والمكافآت المادية المقررة نظامياً لا سيما للطالب المتفوق.
٥. من حقوق الطالب الترشيح للدورات التدريبية والبرامج والرحلات الداخلية والخارجية وزيادة مشاركته في الأنشطة الثقافية وكذلك المشاركة في أنشطة خدمة المجتمع المحلي والأعمال التطوعية.
٦. يحق للطالب الشكوى أو التظلم من أي أمر يتضرر منه في علاقته مع أعضاء هيئة التدريس، أو القسم العلمي، أو الكلية، أو أي وحدة من وحدات الجامعة، ويكون تقديم الشكوى أو التظلم وفقاً للقواعد المنظمة لوحدة التوعية بالحقوق الطلابية، وتمكين الطالب من معرفة مصير شكواه من قبل الجهة المسؤولة عنها.
٧. من حقوق الطالب تمكينه من الدفاع عن نفسه أمام أي جهة بالجامعة في أي قضية تأديبية تُرفع ضده، وعدم صدور العقوبة في حقه إلا بعد سماع أقواله، وذلك ما لم يثبت أن عدم حضوره كان لعذر غير مقبول وذلك بعد استدعائه للمرة الثانية.
٨. من الحقوق الطلابية الحفاظ على محتويات ملف الطالب داخل الجامعة ونزاهة التعامل معه وعدم تسليم أي منها إلا للطالب نفسه أو ولي أمره أو من يفوضه بذلك رسمياً. ما عدا الحالات التي يطلب فيها تسليم أو معرفة محتويات ذلك الملف من قبل جهات التحقيق أو أجهزة القضاء أو لجهة حكومية أخرى. ولا يجوز إفشاء أو نشر محتويات ملفه ما لم يكن ذلك النشر نتيجة لقرار بعقوبة تأديبية في حق الطالب.

٩. تلتزم الجهات المختصة في الجامعة بمراعاة ظروف الطلبة الخاصة، والعمل على تذليل الصعوبات أمامهم قدر الإمكان ولاسيما ذوي الاحتياجات الخاصة منهم وفق الأنظمة.

الواجبات غير الأكاديمية:

١. يجب على الطالب الالتزام بأنظمة الجامعة ولوائحها وتعليماتها والقرارات الصادرة تنفيذاً لها، وعدم التحايل عليها أو انتهاكها أو تقديم وثائق مزورة للحصول على أي حق أو ميزة خلافاً لما تقتضي به الأحكام ذات العلاقة.
٢. يجب على الطالب الالتزام باحترام أعضاء هيئة التدريس والموظفين والطلاب وجميع العاملين من منسوبي الجامعة وغيرهم من الضيوف والزائرين لها، وعدم التعرض لهم بالإيذاء بالقول أو الفعل بأي صورة كانت.
٣. يجب على الطالب المحافظة على سير المحاضرات وغيرها كالدورات والدورات والأنشطة وعدم الإخلال بها، ويشمل ذلك الامتناع عن استعمال الهاتف الجوال والأجهزة الإلكترونية أثناء المحاضرات ونحوها بأي نوع من أنواع الاستعمال بغير إذن.
٤. يجب على الطالب الالتزام بعدم التعرض لممتلكات الجامعة بالإتلاف أو العبث بها أو تعطيلها عن العمل أو المشاركة في ذلك سواء كان منها مرتبباً بالمباني أو التجهيزات.
٥. يلتزم الطالب بالتعليمات الخاصة بترتيب وتنظيم واستخدام مرافق الجامعة وتجهيزاتها للأغراض المخصصة لها، ووجوب الحصول على إذن مسبق من الجهة المختصة لاستعمال تلك المرافق أو التجهيزات عند الرغبة في استخدامها أو الانتفاع منها في غير ما أعدت له.
٦. يجب على الطالب الالتزام بالنزي والسلوك المناسبين للأعراف الجامعية والإسلامية، وبعدم القيام بأية أعمال مخلة بالأخلاق الإسلامية أو الآداب العامة المرعية داخل الجامعة.
٧. يلتزم الطالب بعدم إصدار نشرات، أو توزيعها، أو جمع الأموال، أو توقيعات قبل الحصول على ترخيص من الجهات المختصة في الجامعة، ومن الجهات الحكومية ذات الاختصاص.
٨. يجب على الطلبة المقيمين بالسكن الجامعي الانضباط التام والتقييد بأنظمة السكن الجامعي ولوائحها، وعدم الانقطاع عن السكن لأكثر من أسبوعين دون تبليغ مسبق لإدارة السكن، أو إدخال واستضافة زوار دون إذن مسبق من الجهة المختصة في الجامعة.
٩. يجب على الطالب الالتزام بالهدوء والسكينة داخل مرافق الجامعة والامتناع عن التدخين فيها وعدم إثارة الإزعاج أو التجمع غير المشروع أو التجمع المشروع في غير الأماكن المخصصة لذلك.
١٠. يلتزم الطالب بالامتنال للعقوبة الصادرة في حقه من قبل الجهات المختصة في الجامعة، وكذلك الحضور لدى لجنة التأديب في حال طلبه.

الفصل الحادي عشر

قواعد تظلم الطالب وإجراءاته

الحق في التظلم:

للطالب الحق في التظلم للجهة ذات الاختصاص من أي أمر يراه منتقصاً لحقوقه الأكاديمية أو غير الأكاديمية.

وقت التظلم:

على الطالب التظلم خلال مدة لا تتجاوز ٣٠ يوماً من تاريخ نشوء الحق المطالب به، ولا يقبل أي تظلم بعد مضي هذه المدة إلا بعذر مشروع يقبله رئيس الجهة ذات الاختصاص.

ضوابط طلب التظلم:

على الطالب تقديم طلب التظلم مشتملاً على الآتي:

- المعلومات الشخصية (الاسم، ورقم السجل المدني، والرقم الجامعي، واسم الكلية) ووسائل الاتصال به (الهاتف، والبريد الإلكتروني).
- تحديد موضوع التظلم، وبيان الوقائع بشكل متسلسل.
- تحديد الشخص أو الجهة المتظلم منها.
- تحديد الضرر.
- أسباب التظلم.
- الخطوات السابقة التي قام بها الطالب لمحاولة حل الموضوع.
- تحديد الطلب المراد.
- إيراد أي معلومات يراها الطالب مؤثرة.
- إرفاق الوثائق التي تثبت صحة التظلم.
- توقيع الطالب، وتاريخ تقديم الطلب.

إجراءات التظلم:

تكون إجراءات التظلم على النحو الآتي:

- يقدم التظلم إلى رئيس الوحدة ذات العلاقة بالموضوع محل التظلم أو الجهة التي يحددها رئيس الوحدة لاستقبال طلبات التظلم.
- إذا كان التظلم ضد رئيس الوحدة فيقدم الطلب إلى مسؤوله المباشر.
- لا ينظر في الطلبات غير المكتملة.
- يعطى الطالب رقم تقديم طلب التظلم وتاريخه.

- على رئيس الجهة ذات الاختصاص اتخاذ الإجراءات التي تكفل النظر في موضوع التظلم.
- إذا كان رفع التظلم يتطلب عرض الأمر على الأقسام العلمية أو مجالس الكليات أو المعاهد فيحال إليها للنظر فيها، ولا يجوز في جميع الأحوال حضور الشخص المتظلم من تصرفه للتصويت بالبت في موضوع التظلم.
- يبت رئيس الوحدة في موضوع تظلم الطالب خلال مدة لا تتجاوز ستين يومًا من تسلمه لطلب التظلم.
- تحاط طلبات التظلم بالسرية الكاملة ولا يطلع عليها إلا الأشخاص ذو العلاقة.
- يبلغ الطالب بنتيجة التظلم بأي طريق من طرق الإبلاغ.
- لرئيس الجهة ذات الاختصاص إحالة الطالب إلى لجنة التأديب الفرعية إذا ظهر أن تظلم الطالب كيدي.
- عند رغبة الطالب في التقديم على جهات أعلى داخل الجامعة، فلا بد من بيان ما اتخذته من إجراءات سابقة في ذات الموضوع.

الفصل الثاني عشر

لائحة التأديب

لائحة التأديب

الفصل الثالث عشر

أعضاء هيئة التدريس في البرنامج وآلية التواصل

م	الاسم	الرتبة العلمية	البريد الالكتروني
1	إبراهيم بن عبدالله العبيد	أستاذ	iaalobaid@imamu.edu.sa
2	إبراهيم بن محمد العيسى	أستاذ	imaleisa@imamu.edu.sa
3	أحمد بن عبد العزيز الرومي	أستاذ	aazromi@imamu.edu.sa
4	خالد بن محمد الدهمش	أستاذ	kmdahmash@imamu.edu.sa
5	عبد العزيز بن علي الخليفة	أستاذ	aakhalifah@imamu.edu.sa
6	عبد الله بن محمد السهلي	أستاذ	amsahli@imamu.edu.sa
7	فهد بن سعد الحسين	أستاذ	fshussain@imamu.edu.sa
8	وفاء بنت إبراهيم الفريح	أستاذ	wafurih@imamu.edu.sa
9	هند بنت محمد الأحمد	أستاذ	hmaahmad@imamu.edu.sa
10	أمل بنت راشد الخليفة	أستاذ مشارك	aralkhalifah@imamu.edu.sa
11	آمنة بنت محمد العروي	أستاذ مشارك	amerwy@imamu.edu.sa
12	بدرية بنت خلف العززي	أستاذ مشارك	bkalanzi@imamu.edu.sa
13	جمانة بنت بكر آل دخنان	أستاذ مشارك	gbaldkhan@imamu.edu.sa
14	ريم بنت خليف الباني	أستاذ مشارك	rkalbani@imamu.edu.sa
15	سلمان بن عبدالعزيز الصغير	أستاذ مشارك	saalseghair@imamu.edu.sa
16	شمس بنت سعد الخويطر	أستاذ مشارك	ssalkhowaiter@imamu.edu.sa
17	صالح بن عبدالعزيز التويجري	أستاذ مشارك	saaltwajrai@imamu.edu.sa
18	عبد الله بن محمد الرشود	أستاذ مشارك	amushood@imamu.edu.sa
19	عبير بنت صالح الشويعر	أستاذ مشارك	asalshuwair@imamu.edu.sa
20	فوزية بنت عبدالمحسن العبدالكريم	أستاذ مشارك	faalabdulkarem@imamu.edu.sa
21	نايف بن يوسف القاضي	أستاذ مشارك	nyalqadi@imamu.edu.sa
22	ماجد بن عبدالله الحبيب	أستاذ مشارك	maalhubayeb@imamu.edu.sa
23	مشاعل بنت محمد آل الشيخ	أستاذ مشارك	mmalalshek@imamu.edu.sa
24	هند بنت سليمان الرميان	أستاذ مشارك	Halrumayan@imamu.edu.sa
25	هيله بنت بديع الجوفان	أستاذ مشارك	hbalgofan@imamu.edu.sa
26	يحيى بن صالح الحربي	أستاذ مشارك	ymharbi@imamu.edu.sa
27	أسماء بنت محمد أبا الخليل	أستاذ مساعد	amsabaalkhail@imamu.edu.sa

aasudais@imamu.edu.sa	أستاذ مساعد	أشجان بنت علي السديس	28
emalmanea@imamu.edu.sa	أستاذ مساعد	إيمان بنت منيع المنيع	29
bmmuhisny@imamu.edu.sa	أستاذ مساعد	باسمة محمد المحيسني	30
bealsulami@imamu.edu.sa	أستاذ مساعد	بسمة بنت عياض السلمي	31
tALFADDA@imamu.edu.sa	أستاذ مساعد	تخاني بنت عبدالعزيز الفداء	32
hahmedey@imamu.edu.sa	أستاذ مساعد	حصّة بنت عبد الكريم الحميدي	33
hsalhokail@imamu.edu.sa	أستاذ مساعد	حنان بنت سليمان الحقييل	34
kjjumiah@imamu.edu.sa	أستاذ مساعد	خالد بن جميعان الجميعة	35
ksalassaf@imamu.edu.sa	أستاذ مساعد	خولة بنت صالح العساف	36
rmaleidan@imamu.edu.sa	أستاذ مساعد	ريما بنت محمد العيدان	37
salmoamer@imamu.edu.sa	أستاذ مساعد	سارة بنت إبراهيم المعمر	38
alqahtani@imamu.edu.sa	أستاذ مساعد	عبد السلام بن عايض القحطاني	39
aaalhadlaq@imamu.edu.sa	أستاذ مساعد	عبدالله بن أحمد الهدلق	40
aaalmuhraj@imamu.edu.sa	أستاذ مساعد	عبدالله بن عبدالكريم المخرج	41
laalarifi@imamu.edu.sa	أستاذ مساعد	ليلي بنت عبدالله العريفي	42
mothemali@imamu.edu.sa	أستاذ مساعد	مريم بنت عويض الثمالي	43
hhalnamlah@imamu.edu.sa	أستاذ مساعد	هيفاء بنت حمود النملة	44

مراجع الدليل

مراجع الدليل

- [ضوابط معادلة المقررات وإجراءاتها](https://2u.pw/rE2EI)، ١٤٤٢/٣ هـ، <https://2u.pw/rE2EI>
- [حقوق الطالب الجامعي وواجباته](https://2u.pw/GPKAr)، ١٤٤٢/٣ هـ، <https://2u.pw/GPKAr>
- [قواعد تظلم الطالب الجامعي وإجراءاته](https://2u.pw/ntjvN)، في ١٤٤٢/٣ هـ، <https://2u.pw/ntjvN>
- [الدليل الإرشادي لطلبة الدراسات العليا بجامعة الإمام محمد بن سعود الإسلامية](https://2u.pw/CpZy7)، في ١٤٤٢/٣ هـ، <https://2u.pw/CpZy7>
- [لائحة تأديب الطلاب](https://2u.pw/QYyOT)، في ١٤٤٢/٣ هـ، <https://2u.pw/QYyOT>



بِسْمِ اللَّهِ الرَّحْمَنِ الرَّحِيمِ