



اعتماد  
NCAAA  
T14

## توصيف البرنامج (مرحلة الدراسات العليا)

747	رمز البرنامج:	اسم البرنامج: برنامج الماجستير في التربية الإسلامية
		مستوى المؤهل: ماجستير- المستوى السابع-
		القسم العلمي: قسم أصول التربية
		الكلية: كلية التربية
		المؤسسة: جامعة الإمام محمد بن سعود الإسلامية

## المحتويات

أ. التعريف بالبرنامج ومعلومات عامة عنه	2
ب. رسالة البرنامج وأهدافه ومخرجاته	4
ج. المنهج الدراسي	8
د. الرسالة العلمية ومتطلباتها: (إن وجدت)	12
هـ. القبول والدعم الطلابي	15
و. أعضاء هيئة التدريس والموظفون	17
ز. مصادر التعلم والمرافق والتجهيزات	18
ح. إدارة البرنامج ولوائحه	19
ط. ضمان جودة البرنامج	22
ي. بيانات اعتماد التوصيف	27

## أ. التعريف بالبرنامج ومعلومات عامة عنه

1. المقر الرئيسي للبرنامج:

جامعة الإمام محمد بن سعود الإسلامية بالرياض:

▪ مبنى كلية التربية - قسم أصول التربية بالمدينة الجامعية للطلاب  
مدينة الملك عبد الله الجامعية للطالبات كلية التربية مبنى 325

2. الفروع التي يقدم فيها البرنامج:

لا يوجد

3. أسباب إنشاء البرنامج

(اقتصادية، اجتماعية، ثقافية، تقنية، الاحتياجات والتطورات الوطنية .... الخ)

الأسباب الاقتصادية:

1- توفير المتخصصين في مجال التربية الإسلامية بما يتوافق مع احتياجات سوق العمل.

2- تنمية رأس المال البشري واستثماره في بناء الوطن.

3- الاستثمار الأمثل للموارد المتاحة في الجامعة في مجال التربية الإسلامية.

الأسباب الاجتماعية:

1- العناية بالقيم الإسلامية والوطنية الأصيلة في المجتمع السعودي.

2- توفير المتخصصين في الاستشارات التربوية والأسرية والمجتمعية.

الأسباب الثقافية:

1- الإسهام في تعزيز الهوية الثقافية للمجتمع السعودي.

2- تعزيز دور التربية الإسلامية في بث روح السعي للتطوير والمنافسة العالمية في شتى المجالات مع الحفاظ على ثقافتنا السعودية المتميزة.

الأسباب التقنية:

1- توظيف التطورات التقنية في مجال التربية الإسلامية.

2- الإسهام في رفع مستوى المحتوى الرقمي للإنتاج العلمي في مجال التربية الإسلامية.

الأسباب الوطنية:

1- المشاركة في تحقيق رؤية المملكة العربية السعودية 2030 بتعزيز القيم والثوابت الوطنية.

2- تطوير العملية التعليمية بالاشتراك مع كافة التخصصات التعليمية والتربوية.

4. نظام الدراسة:

مقررات دراسية فقط

مقررات دراسية ورسالة

5. نمط الدراسة:

أخرى

تعليم عند بعد

انتظام

6. الشراكات التعليمية والبحثية :

- جهة الشراكة: فرع وزارة الموارد البشرية والتنمية الاجتماعية

- نوع الشراكة: شراكة مركزية مع كلية التربية التي يتبع لها القسم/ البرنامج

- مدة الشراكة: سنة

(42 ساعة).

7. إجمالي الساعات المعتمدة:

8. المهن / الوظائف التي يتم تأهيل الطلاب لها :

رمز المهنة	مسمى المهنة
233001	• معلم تربوي متخصص في التربية الإسلامية
231	• الاختصاصيون في التعليم الجامعي والتعليم العالي
263	• الاختصاصيون الاجتماعيون والدينيون
264	• المؤلفون والصحفيون والدينيون
235101	• أخصائي أساليب تعليم في التربية الإسلامية
134511	• مدير إشراف تعليمي
235902	• أخصائي إشراف طلابي
261104	• أخصائي بحث قضايا في التربية الإسلامية
143106	• مدير بيت شباب
134517	• مدير شؤون طلاب
134921	• مدير شؤون دينية
263214	• أخصائي أنشطة ثقافية

9. المسارات الرئيسة للبرنامج لا يوجد

المسار	الساعات المعتمدة (لكل مسار)	المهن / الوظائف (لكل مسار)
1.	-	-
2.		
3.		
4.		

10. نقاط الخروج / المؤهل الممنوح (إن وجدت) لا يوجد

نقاط الخروج / المؤهل الممنوح	إجمالي الساعات المعتمدة
1.	
2.	
3.	

ب. رسالة البرنامج وأهدافه ومخرجاته

1. رسالة البرنامج: إعداد الكوادر المتخصصة في مجال التربية الإسلامية القادرة على المنافسة والتميز من خلال البرامج والأنشطة المتميزة في التعليم، والبحث العلمي، وخدمة المجتمع.
2. أهداف البرنامج: - تأهيل الكوادر التربوية بمهارات تخصصية متميزة في مجال التربية الإسلامية بما يعزز التنافسية. - إعداد الباحثين في تخصص التربية الإسلامية الذين يسهمون في إثراء المعرفة في مجال التخصص. - تأهيل المتخصصين القادرين على المشاركة في خدمة المجتمع والوطن من خلال العناية بالمنظومة القيمية للمجتمع السعودي تحقيقاً لرؤية 2030 - إعداد المتخصصين التربويين الذين يشاركون في تعزيز الهوية الإسلامية والانتماء الوطني ويسهمون في تعزيز الأمن الفكري في المجتمع.
3. علاقة رسالة وأهداف البرنامج مع رسالة وأهداف المؤسسة/الكلية:

يشترك البرنامج في تحقيق رسالة وأهداف الجامعة والكلية من خلال مخرجاته المتمثلة في: الكفاءات العلمية والمهنية والأبحاث في مجال التربية الإسلامية التي تسهم بدورها في زيادة الإنتاج العلمي والمشاركة في خدمة المجتمع والوطن وتعزيز هويته وتفعيل منظومته القيمية.

#### الاتساق من خلال الكلمات المفتاحية

الاتساق	التميز	التنافسية	التعليم	البحث العلمي	خدمة المجتمع
الجامعة	✓	✓	✓	✓	✓
الكلية	✓	✓	✓	✓	✓
القسم	✓	✓	✓	✓	✓
البرنامج	✓	✓	✓	✓	✓

#### 4. خصائص خريجي البرنامج:

بعد إتمام البرنامج الماجستير في التربية الإسلامية سوف يكون الخريج متصفاً بالآتي:

- 1- المعرفة العلمية والمهنية التخصصية في مجال التربية الإسلامية.
- 2- الكفاءة البحثية في مجال التربية الإسلامية.
- 3- تحمل المسؤولية والتحلي بروح المبادرة.
- 4- المواطنة المسؤولة والمشاركة المجتمعية الفاعلة.
- 5- الالتزام بقيم النزاهة والممارسات الأخلاقية المهنية والأكاديمية.

#### 5. مخرجات تعلم البرنامج\*

##### المعرفة والفهم:

1ع	أن يظهر فهماً شاملاً للمعارف والمفاهيم والمبادئ في التربية الإسلامية.
2ع	توضيح المعارف والمفاهيم المتقدمة لمناهج البحث العلمي المستخدمة في أبحاث التربية الإسلامية.
3ع	أن يناقش العملية التربوية والتنموية في ضوء التربية الإسلامية.

##### المهارات:

1م	أن يقارن النظريات وفلسفة التربية بمنهجية علمية في ضوء التربية الإسلامية.
2م	أن يجري بحثاً متقدماً في مجال تخصص التربية الإسلامية.
3م	أن يشرح جهود أعلام ومدارس التربية في الحضارة الإسلامية في ضوء مصادر التربية الإسلامية.
4م	أن يبدي رأيه في موضوعات التوجيه الإسلامي للتربية، والتربية الأخلاقية في ضوء التربية الإسلامية.
5م	توظيف التقنية الحديثة ومهارات المستقبل والأساليب الإحصائية في الأبحاث.

##### القيم:

1ق	أن يلتزم بالنزاهة والممارسات الأخلاقية المهنية والأكاديمية والمواطنة المسؤولة.
2ق	أن يمارس العمل باستقلالية في بحثه الأكاديمي في مجال التربية الإسلامية.
3ق	أن يشارك عملاً ضمن مجموعة بحثية أو مهنية في تطوير المعرفة في تخصص التربية الإسلامية.

\* يضاف جدول منفصل لكل مسار أو نقاط تخرج (إن وجدت)

#### ج. المنهج الدراسي

##### 1. مكونات الخطة الدراسية:

النسبة المئوية	الساعات المعتمدة	عدد المقررات	مكونات الخطة الدراسية	
%81	34	13	إجباري	المقررات الدراسية
			اختياري	
-	-	-	مشروع التخرج (إن وجد)	
%19	8	1	الرسالة العلمية (إن وجدت) بحث تكميلي	
			التدريب الميداني (إن وجد)	
			أخرى (.....)	
%100	42	14	الإجمالي	

\* يضاف جدول منفصل لكل مسار (إن وجد).

## 2. مقررات البرنامج:

المستوى	رمز المقرر	اسم المقرر	إجباري أو اختياري	المتطلبات السابقة	الساعات المعتمدة
المستوى الأول	تسل 6140	مدخل إلى التربية الإسلامية	إجباري	لا يوجد	3
	تسل 6141	التربية الأخلاقية	إجباري	لا يوجد	2
	تسل 6142	التوجيه الإسلامي للتربية	إجباري	لا يوجد	3
	تسل 6143	المبادئ التربوية في القرآن والسنة	إجباري	لا يوجد	2
	المجموع				
المستوى الثاني	تسل 6144	مناهج البحث التربوي	إجباري	لا يوجد	3
	تسل 6145	التعليم في المملكة العربية السعودية	إجباري	لا يوجد	3
	تسل 6146	التربية الإسلامية ومهارات المستقبل	إجباري	لا يوجد	2
	المجموع				
المستوى الثالث	تسل 6147	مهارات البحث في التربية الإسلامية	إجباري	لا يوجد	3
	تسل 6148	قراءات في التخصص	إجباري	لا يوجد	3
	تسل 6149	التحليل الإحصائي للبحوث التربوية	إجباري	لا يوجد	2
	المجموع				
المستوى الرابع	تسل 6240	الفكر التربوي الإسلامي	إجباري	لا يوجد	3
	تسل 6241	فلسفة التربية الإسلامية	إجباري	لا يوجد	3

المستوى	رمز المقرر	اسم المقرر	إجباري أو اختياري	المتطلبات السابقة	الساعات المعتمدة
	تسل 6242	تصميم البحث التربوي	إجباري	لا يوجد	2
	المجموع				
المستوى الخامس-	تسل 6299	الرسالة	إجباري	لا يوجد	8
	المجموع				
					42

\* يدرج المزيد من المستويات حسب الحاجة  
\*\* يضاف جدول لمقررات كل مسار (إن وجد)

### 3. توصيف مقررات البرنامج:

يوضع الرابط الإلكتروني للتوصيف التفصيلي لجميع مقررات البرنامج وفق نموذج المركز الوطني للتقويم والاعتماد الأكاديمي.

## توصيف مقررات برنامج ماجستير التربية الإسلامية

### 4. مصفوفة مخرجات التعلم للبرنامج:

يربط بين كل من مخرجات تعلم البرنامج والمقررات وفقاً لمستويات الأداء التالية:  
(س= مستوى التأسيس، ر = مستوى الممارسة، ت = مستوى التمكن)

مخرجات التعلم للبرنامج										المقررات	
القيم			المهارات				المعارف				
3ق	2ق	1ق	5م	4م	3م	2م	1م	3ع	2ع		1ع
ر		ر				س	ر		ر	س	تسل 6140
ر	ر	ت	ت	س		ر	س	ر		ر	تسل 6141
ر	ر	ت		ر	س	س	ت	ت	ت	ت	تسل 6142
ر		ت		ت		ر	ت	ت		ت	تسل 6143
ت	ت	ت	ت			ت			ت		تسل 6144
ر		ت	ت			ت		ت		ت	تسل 6145
ت		ت	ت			ت				ت	تسل 6146
ت	ت	ت				ت	ت		ت	ت	تسل 6147
ت	ت	ت	ت	ت		ت			ت	ت	تسل 6148
ت	ت		ت			ت			ت		تسل 6149
	ت	ت	ت		ت	ت		ت		ت	تسل 6240
ت	ت	ت				ت	ت			ت	تسل 6241

مخرجات التعلم للبرنامج								المقررات		
القيم			المهارات					المعارف		
3ق	2ق	1ق	5م	4م	3م	2م	1م	3ع	2ع	1ع
ت	ت	ت				ت			ت	
	ت	ت	ت			ت			ت	

\* يضاف جدول منفصل لكل مسار ( إن وجد )

<p><b>5. استراتيجيات التعليم والتعلم المستخدمة لتحقيق مخرجات التعلم للبرنامج.</b> (وصف لسياسات واستراتيجيات التعليم والتعلم والخبرات والمواقف التعليمية المختلفة)</p> <ul style="list-style-type: none"> <li>المحاضرة ، الحوار والمناقشة</li> <li>التعلم الذاتي والتعلم المدمج</li> <li>العصف الذهني وحل المشكلات</li> <li>التعلم التعاوني ، والتعلم الالكتروني، والتعلم بالنمذجة.</li> <li>المشروعات البحثية والاستقصاء</li> </ul>
<p><b>6. طرق تقييم مخرجات التعلم للبرنامج</b> (وصف لسياسات وأساليب وطرق التقويم المستخدمة) (مباشرة ، غير مباشرة) للتحقق من اكتساب الطلاب لمخرجات التعلم المستهدفة في كل مجال من مجالاتها)</p> <ul style="list-style-type: none"> <li>الطرق المباشرة : الاختبارات ، المشاريع، البحوث العلمية ، التقارير العلمية ، أوراق العمل ، الملخصات. الملاحظة، تصميم وإعداد العروض التقديمية.</li> <li>الطرق غير المباشرة: استطلاعات الرأي، المقابلات. الاختبارات المعيارية، تقرير اللجان الاستشارية.</li> </ul>

د. الرسالة العلمية ومتطلباتها: (إن وجدت)

<p><b>1. تسجيل الرسالة العلمية.</b> (متطلبات/ شروط وإجراءات التسجيل للرسالة العلمية وكذلك ضوابط ومسؤوليات وإجراءات الإرشاد العلمي)</p> <ul style="list-style-type: none"> <li>يكون لكل طالب مرشد أكاديمي مع بداية التحاقه بالبرنامج لتوجيهه في دراسته</li> <li>بعد إتمام الطالب 50% من المقررات بمعدل لا يقل عن جيد جدا من المقررات يعين لكل طالب مرشد علمي ، يوجهه في اختيار الموضوع وتصميم الفكرة البحثية.</li> <li>تعرض الفكرة البحثية على لجنة الدراسات العليا للنظر في أهمية الموضوع ومناسبته للمرحلة الدراسية والأصالة والجدة فيه.</li> <li>يعرض عنوان البحث على مجلس القسم للموافقة والاعتماد ومناسبته للتخصص وتحقق شروط الأصالة والجدة في الموضوع .</li> <li>عند اعتماد الموضوع من مجلس القسم، يعين للطالب / الطالبة مشرف/ مشرفة ممن تتوفر فيهم الشروط اللائحة من أعضاء وعضوات هيئة التدريس بالقسم (ويفضل أن يكون المرشد العلمي على الطالب)..</li> </ul>
<p><b>2. الإشراف العلمي:</b> (ضوابط اختيار المشرف العلمي ومسؤولياته ، وكذلك إجراءات/ آليات الإشراف العلمي والمتابعة)</p> <p><b>المشرف العلمي</b> هو عضو هيئة التدريس المسند له الإشراف على الرسالة لطالب الدراسات العليا، بناء على توصية مجلس القسم المختص، وموافقة مجلس الكلية.</p>



وتبدأ عملية الإشراف بعد الانتهاء من جميع الإجراءات النظامية لتسجيل الموضوع؛ بحيث يقدم المشرف جميع جوانب الدعم العلمي لإعداد الرسالة، والعمل على تحديد مواعيد واضحة ومحددة للتواصل مع الطالب، مع تقديم تقرير مفصل في نهاية كل فصل دراسي إلى رئيس القسم عن جدية الطالب وتواصله ومدى إنجاز البحث، وعند الانتهاء من إعداد الرسالة يقدم المشرف العلمي تقريراً عن اكتمالها إلى رئيس القسم، تمهيداً لاستكمال الإجراءات .

### إجراءات الإشراف على الرسائل العلمية والمناقشات

#### ضوابط اختيار المشرف العلمي:

- أن يكون المشرف على رسائل الماجستير أستاذاً أو أستاذاً مشاركاً من أعضاء هيئة التدريس بالجامعة.
- يجوز أن يشرف الأستاذ المساعد على رسائل الماجستير إذا مضى على تعيينه على هذه الدرجة سنتان، وكان لديه بحثان على الأقل -في مجال تخصصه- من الأبحاث المنشورة أو المقبولة للنشر.
- يجوز إسناد الإشراف إلى أعضاء هيئة التدريس من خارج القسم، بشرط وجود مسوغ مقنع، أو عند اكتمال أنصبة الإشراف لأعضاء هيئة التدريس في القسم.

#### إجراءات تسجيل رسالة الماجستير:

يتم تسجيل رسالة الماجستير بعدة إجراءات في البرنامج وتتخذ الإجراءات التالية:

- يحدد القسم بناء على توصية اللجنة مرشداً علمياً للطالب مع بداية التحاقه بالبرنامج لتوجيهه في دراسته.
- من مهام المرشد العلمي مساعدة الطالب في خطواته الأولية باتجاه اختيار موضوع البحث (المشكلة).
- يعرض الطالب على المرشد ما لديه من أفكار ويجري النقاش بينهما بهدف تحديد مشكلة البحث التي يعتزم تسجيلها موضوعاً لرسالته، وللمرشد أن يوجهه للاستفادة من أعضاء هيئة التدريس في التخصص في هذه المرحلة.
- بناء على توجيه المرشد يتقدم الطالب إلى اللجنة العلمية بموضوعه بصورة موجزة بهدف تحديد مشكلة البحث وبيان تصوره الأولي لكيفية دراستها.
- تدرس اللجنة العلمية الموضوع للتأكد من وضوح المشكلة ومناسبة الموضوع لكل من الدرجة والمدة وتخصص الطالب.
- في حال موافقة اللجنة على موضوع الطالب يرفع الطالب لمجلس القسم لاعتماده.

#### إجراءات تسجيل موضوع البحث في مرحلة الماجستير (imamu.edu.sa)

#### واجبات المشرف:

- الإمام بمواد اللائحة الموحدة للدراسات العليا في الجامعات السعودية الخاصة بالإشراف والإرشاد والقواعد التنفيذية الصادرة من الجامعة
- يقوم المرشد بمتابعة الطالب وإبلاغ القسم العلمي في حال انقطاعه.
- يعد المشرف المساعد المرجع الرئيس للطالب في الجوانب المحددة من قبل مجلس القسم.
- إنشاء ملف أكاديمي (إلكتروني/ورقي) لكل طالب أو طالبة ممن يشرفون عليهم، يحتوي على الوثائق المتعلقة ببحث الطالب/الطالبة، والتي يزودها بها القسم.
- خطوات رفع طلب تشكيل لجنة لفحص البحث المكمل لمرحلة الماجستير.

#### 3. فحص البحث العلمي:

(متطلبات لجنة لفحص البحث المكمل لمرحلة الماجستير )

#### ضوابط اختيار لجنة المناقشة:

- 1- أن يكون عدد أعضائها فردياً، ويكون المشرف مقررًا لها.
- 2- ألا يقل عدد أعضاء اللجنة عن ثلاثة من بين أعضاء هيئة التدريس، ولا يمثل المشرف والمشرف المساعد (إن وجد) أغلبية بينهم.
- 3- أن تنطبق شروط الإشراف على الرسائل على أعضاء اللجنة.

4- أن يكون بين أعضاء اللجنة أحد الأساتذة، أو الأساتذة المشاركين على الأقل.

5- أن تتخذ قراراتها بموافقة ثلثي الأعضاء على الأقل.

#### متطلبات التقدم للمناقشة:

- 1- اجتياز الطالب لكافة المقررات الدراسية بمعدل تراكمي عام لا يقل عن جيد جداً (3.75).
- 2- أن يكون الطالب في المدة النظامية مع إكمال الحد الأدنى للمدة (4 فصول للماجستير).
- 3- تقديم المشرف العلمي على الرسالة مشروع البحث طلباً لتشكيل لجنة المناقشة موضحاً في مقدمته تصريحاً بإنهاء الطالب من البحث ، تمهيداً لاستكمال الإجراءات.

#### تشكيل لجان مناقشة بحث الماجستير:

- فيما يتعلق \* بتشكيل لجنة مناقشة ماجستير وتجهيز أوراق المناقشة فهي كما يلي::  
تعبئة نموذج طلب تشكيل لجنة مناقشة ماجستير (مرفق في الحقيبة الإلكترونية) وإرساله على

البريد [Osool.trb@imamu.edu.sa](mailto:Osool.trb@imamu.edu.sa)

- بعد تشكيل اللجنة في المجلس وتحديد موعد المناقشة من قبل الأعضاء يتم تعبئة نموذج تحديد موعد مناقشة (مرفق في الحقيبة الإلكترونية) وإرساله من المشرف على البريد [Osool.trb@imamu.edu.sa](mailto:Osool.trb@imamu.edu.sa)
- يتم بعد ذلك تجهيز الأوراق وإرسالها للمشرف والإعلان عن المناقشة.
- \* رابط ملف تشكيل لجنة مناقشة ماجستير في الحقيبة الإلكترونية:

[https://drive.google.com/folderview?id=1sD37qwB5BPqb1QsvDXNM\\_psR-8-dZMjN](https://drive.google.com/folderview?id=1sD37qwB5BPqb1QsvDXNM_psR-8-dZMjN)

#### إجراءات المناقشة:

1. بعد الموافقة على لجنة المناقشة يتم التنسيق بين المشرف والمناقشين والطالب، وبعد الاتفاق بتحديد موعد للمناقشة لا يتجاوز ويرفع المشرف للقسم نموذج تحديد موعد للمناقشة باليوم والساعة والمكان
2. يعلن القسم عن المناقشة في القسم ومبنى الكلية ومواقع التواصل والحسابات الرسمية للقسم العلمي. يوضح أسم الطالب وعنوان البحث وأسماء المناقشين ورتبهم العلمية ومكان وزوقت المناقشة وطريقة الحضور .
3. تعقد اللجنة جلسة المناقشة برئاسة المشرف ويكون مقرراً للجنة في الموعد المعلن عنه وتكون علنية .
4. تعد لجنة المناقشة تقريراً يوقع من جميع أعضائها، يقدم إلى رئيس القسم خلال أسبوع من تاريخ المناقشة، متضمناً إحدى التوصيات الآتية:
5. قبول الرسالة والتوصية بمنح الدرجة.
6. قبول الرسالة مع إجراء بعض التعديلات، دون مناقشتها مرة أخرى ويفوز أحد أعضاء لجنة المناقشة بالتوصية بمنح الدرجة بعد التأكد من الأخذ بهذه التعديلات في مدة لا تتجاوز ثلاثة أشهر من تاريخ المناقشة لمجلس الجامعة الاستثناء من ذلك.
7. استكمال أوجه النقص في الرسالة، وإعادة مناقشتها بناءً على توصية مجلس القسم المختص على ألا تزيد عن سنة واحدة من تاريخ المناقشة.
8. عدم قبول الرسالة.
9. ولكل عضو من لجنة المناقشة على الرسالة الحق في أن يقدم ما له من مرئيات مغايرة أو تحفظات في تقرير مفصل، إلى كل من رئيس القسم، وعميد الدراسات العليا، في مدة لا تتجاوز أسبوعين من تاريخ المناقشة.
10. بعد المناقشة، يُسلم المشرف العلمي النتيجة والنماذج الخاصة بها إلى مسؤول الدراسات العليا بالقسم لاعتمادها من مجلس القسم .
11. يتطلب اعتماد النتيجة من مجلس القسم أن يحضر الطالب الآتي:
  - خطاب معتمد من المشرف بقيام الطالب/الطالبة بالتعديلات، أو الاعتماد بدون تعديلات.
  - استيفاء النماذج الرسمية المطلوبة.
  - نسختين مجلدتين من النسخة النهائية لبحثه مع نسختين إلكترونيتين (PDF)
  - السيرة الذاتية.
  - صورة الهوية الوطنية.
  - نسخة من السجل الأكاديمي.

12. تعرض نتيجة الدارس في مجلس القسم؛ للتوصية باعتمادها، ويتم الرفع بتوصية الاعتماد إلى مجلس الكلية مشفوعة بالنماذج المطلوبة من وكالة الكلية للدراسات العليا- لاستيفاء إجراءات اعتمادها واستصدار الوثيقة من الجهات ذات الاختصاص في الجامعة وفق الإجراءات المتبعة فيها.

#### معايير تقييم الرسالة العلمية :

- يخصص لكل عضو من أعضاء اللجنة 100 درجة ، ثم تجمع درجات جميع الأعضاء و تقسم على عدد أعضاء اللجنة و الناتج هي درجة الطالب في الرسالة .
- توزع درجات كل عضو من أعضاء اللجنة في ضوء معايير علمية كالتالي :
  - تطبيق منهج البحث 25
  - عمق المادة العلمية و غزائها 25
  - أصالة المصادر و وتنوعها 15
  - سلامة اللغة 10
  - الجدة والأصالة في البحث 10
  - قدرة الطالب أثناء المناقشة 15

يتقدم الطالب لمنح الدرجة العلمية وإخلاء الطرف من خلال بوابة (عليا) [بوابه عليا](https://olia.imamu.edu.sa/)

<https://olia.imamu.edu.sa/>

#### هـ. القبول والدعم الطلابي

##### 1. متطلبات القبول بالبرنامج

(شروط القبول بالبرنامج بما في ذلك التخصصات / المؤهلات التي يتاح لها التقدم للبرنامج)

##### إجراءات القبول في برامج الدراسات العليا

أولاً: تحقيق شروط اللانحة الموحدة للدراسات العليا.

- أن يكون المتقدم سعودياً، أو على منحة رسمية للدراسات العليا إذا كان من غير السعوديين.
  - أن يكون المتقدم حاصلاً على الشهادة الجامعية من جامعة سعودية أو من جامعة أخرى معترف بها.
  - أن يكون حسن السيرة والسلوك ولانقاً طبياً.
  - أن يقدم تزكيتين علميتين من أساتذة سبق لهم تدريسه.
  - موافقة مرجعه على الدراسة إذا كان موظفاً.
  - يجوز للقسم المختص أن يشترط لقبول الطالب في مرحلتي الماجستير والدكتوراه اجتياز عدد من المقررات التكميلية من مرحلة سابقة.
  - لا يجوز للطالب أن يلتحق ببرنامجين للدراسات العليا في وقت واحد.
- ثانياً: تحقيق شروط الجامعة للتقديم:
- أن يكون المتقدم حاصلاً على المؤهل (البكالوريوس للماجستير) بالانتظام، بتقدير لا يقل عن (جيد جداً).
  - أن يكون المتقدم حاصلاً على درجة (70) في اختبار القدرات للجامعيين كحد أدنى قبل أقبال بوابة القبول، ويستثنى من ذلك طلبة المنح الخارجية، مع تحديد صلاحية الاختبار بخمس سنوات هجرية.
  - يشترط اجتياز المتقدم اختبار القبول التحريري والمقابلة الشخصية بنسبة (70%) كحد أدنى (لكل منهما).
  - يشترط لقبول في مرحلة الماجستير إذا كان المتقدم موظفاً موافقة المرجع الوظيفي على الدراسة.
  - الطالب غير الموظف عليه إحضار ما يفيد بذلك من الأحوال المدنية.
  - يشترط التقدم بالطلب خلال الأوقات المحددة من بوابة القبول ولا تقبل أي طلبات خارج تلك الأوقات مهما كانت المبررات.
  - ويشترط القسم العلمي على المتقدم أن تكون الشهادة الجامعية تشمل البكالوريوس في التربية (تربوي) بتقدير (جيد جداً على الأقل)، بدراسة بنظام الانتظام (حضورياً) ، أو في حال البكالوريوس الغير تربوي يشترط لقبول المتقدم مع الشهادة الجامعية الحصول على شهادة دبلوم تربوي.

## إجراءات القبول في برامج الدراسات العليا (imamu.edu.sa)

- خدمة تأجيل القبول والدراسة وحذف مقررات الفصل الدراسي من خلال بوابة (عليا) [بوابه عليا](#)

### 2. خدمات الإرشاد

(الأكاديمي، المهني، النفسي، الاجتماعي)

- يوجد في القسم وحدة للإرشاد النفسي والاجتماعي والأكاديمي.
- يلزم كل عضو هيئة التدريس بتخصيص ساعات مكتبية تعلن للطلاب .
- يتم تعليق جدول الساعات المكتبية لأعضاء هيئة التدريس على مكاتب الأعضاء.
- يتم نشر جدول الساعات المكتبية لأعضاء هيئة التدريس عبر موقع القسم والقنوات الرسمية له.

### 3. الدعم الخاص

(بطينو التعلم، الأشخاص ذوي الإعاقة، الموهوبون .....)

البرنامج ماجستير (دراسات عليا) لا يكون فيه بطينو تعلم، لكن إذا كان هناك ذوي إعاقة كالإعاقة البصرية مثلاً فإنه يوفر لكل طالب مرشد علمي، والموهوبون يلقون عناية خاصة من قبل أعضاء هيئة التدريس. يتم دعمهم من خلال إيجاد القاعات المناسبة لذوي الإعاقة، واحتواء الموهوبين بالمشاريع العلمية الجادة وربطهم بالجهات المعنية بالموهبة.

## و. أعضاء هيئة التدريس والموظفون

### 1. الاحتياجات من أعضاء هيئة التدريس والإداريين والفنيين.

المرتبة العلمية	التخصص		المتطلبات والمهارات الخاصة	العدد المطلوب		
	العام	الدقيق		ذكور	إناث	المجموع
أستاذ	أصول التربية	تربية إسلامية	-	4	1	5
أستاذ مشارك	أصول التربية	تربية إسلامية	-	5	5	10
أستاذ مساعد	أصول التربية	تربية إسلامية	-	5	6	11
الفنيون ومساعدو المعامل	معامل وشبكات	معامل وشبكات	-	1	1	2
الطاقم الإداري	التخصصات الإدارية	التخصصات الإدارية	-	1	3	4
أخرى (تذكر)						

## 2. التطوير المهني

### 2.2 إعداد أعضاء هيئة التدريس حديثي التعيين

(الإجراءات المتبعة لتأهيل أعضاء هيئة التدريس الجدد والمهنيين (بما في ذلك بدوام جزئي أو زائر)

- 1- إلحاق الأساتذة حديثي التعيين بدورات تأهيل المستجدين من أعضاء هيئة التدريس التي يقيمها مركز تطوير المهارات في الجامعة .
- 2- التعاون من قبل الأعضاء السابقين في تأهيل الأعضاء الجدد في أنشطة العمل الأكاديمي التدريسية والبحثية.
- 3- عقد دورات تدريبية للتعريف بالبرنامج ودور المقرر أو المقررات الدراسية التي يدرّسونها كمكونات داخلية للبرنامج. لأعضاء هيئة التدريس الجدد ومن في حكمهم .
- 4- إقامة ورش عمل للهيئة التعليمية وحديثي التعيين الجدد، تتناول كل ما يتعلق بمحتويات ملف المقررات الخاصة بالبرنامج، مع عرض نموذج عملي لإحدى ملفات المقرر؛ كما يتم استعراض جميع النماذج والقوالب الخاصة بملف المقرر، وفقاً لأخر تحديث معتمد من عمادة التقييم الجودة.
- 5- الإشراف والعمل مع الفريق في اللجان العلمية في القسم لاكتساب المعرفة والمهارة والخبرة.
- 6- حث الأعضاء الجدد وحديثي التعيين على حضور دورات ومناشط علمية ومؤتمرات وندوات والمشاركات البحثية داخل الجامعة وخارجها، للإفادة من التبادل المعرفي والبحثي.

### 2.2 التطوير المهني لأعضاء هيئة التدريس

خطة وإجراءات التطوير المهني والأكاديمي لأعضاء هيئة التدريس (مثل: مجال استراتيجيات التعلم والتعليم، تقييم الطلاب، الجوانب المهنية .... الخ)

في بداية العام تحدد الاحتياجات التدريبية لأعضاء هيئة التدريس، وفي ضوءها تحدد الدورات التدريبية والأنشطة التي ستقام خلال العام الدراسي.

(أ) تحسين مهارات التدريس وقياس تعلم الطلاب :

- 1- إقامة دورات تدريبية لرفع كفاءة أعضاء هيئة التدريس أكاديمياً وتقنياً وبحثياً.
- 2- تبادل الخبرات بين أعضاء هيئة التدريس في العمل الأكاديمي والبحثي.
- 3- تبادل الخبرات مع الجامعات الأخرى المحلية والدولية.
- 4- التشجيع على النشر العلمي في المجلات العلمية المحكمة المحلية والدولية المعتمدة.
- 5- الترشيح من قبل القسم للالتحاق بالمناسبات العلمية كالمؤتمرات والملتقيات العلمية والندوات العلمية داخل الجامعة وخارجها محلياً وعالمياً.

(ب) تطوير مهني آخر، يتضمن المعرفة البحثية، وجوانب أخرى مهمة :

- 1- الحث على الالتحاق بالمناسبات التي تعنى بالبحث العلمي وتمهيده كالدورات والمؤتمرات والندوات العلمية وتدوير الترشيح لها داخل الجامعة وخارجها أو بالتعلم الذاتي.
- 2- إقامة دورات تدريبية في تفعيل التقنية وتطبيقات الحاسب الآلي في البحوث العلمية.
- 3- إقامة دورات تدريبية على استخدام تقنيات التعليم الحديثة.
- 4- الحث على الاستفادة من الدورات التي تعقدتها عماد تقنية المعلومات في هذا المجال .

## ز. مصادر التعلم والمرافق والتجهيزات

### 1. مصادر التعلم

آلية توفير وضمان جودة مصادر التعلم (الكتب ، المراجع ، مصادر التعلم الإلكترونية ، مواقع الإنترنت .... الخ)

- 1- التحديث المستمر في توصيفات المقررات بما يتناسب مواضيع المقرر التي تخدم مخرجاته .

- 2- مخاطبة عمادة شؤون المكتبات لتوفير المصادر التعليمية المطلوبة بشكل دوري.
- 3- توفير المكتبة الرقمية السعودية التي تعد من أهم توفير المراجع في برامج الدراسات العليا.
- 4- متابعة لجنة الخدمات التعليمية بالقسم للمصادر التعليمية المطلوبة بالبرنامج
- 5- متابعة التحديث الدوري في قواعد البيانات العالمية المتخصصة في التربية العلمية ومناهج تعليم اللغة العربية .
- 6- استطلاع آراء الطلاب وأعضاء هيئة التدريس حول مناسبة المصادر التعليمية ومدى توفرها للمقررات الدراسية وإشراكهم في اختيار المصادر المناسبة .
- 7- متابعة تقرير البرنامج وتقارير المقررات لتوفير ما يلزم من مصادر تعليمية .
- 8- تزويد مكتبة القسم بأحدث المراجع الرقمية والورقية سنوياً في مجال التربية الإسلامية والتربية عامة للعمل على توفيرها.
- 9- تزويد المكتبة المركزية في الجامعة بقائمة محدثة للمراجع بشكل دوري.
- 10- تحديث الاشتراك في قواعد البيانات العالمية المتخصصة.
- 11- الاشتراك في الدوريات المتخصصة في مجال التخصص.

## 2. المرافق والتجهيزات

(قائمة بالاحتياجات الرئيسية من المرافق والتجهيزات، مثل: المكتبة، المعامل، القاعات الدراسية .... الخ)

- تجهيز مكاتب الهيئة الإدارية والتدريسية بما يحقق احتياجات العمل من أدوات مكتبية وتجهيزات تقنية تيسر العمل بأجهزة حاسوب وطابعة وآلات التصوير
- مكتبة القسم وتضم الدراسات والرسائل العلمية في التخصص.
- قاعات دراسية مزودة باحتياجات الطلاب من مقاعد ولوحات وأجهزة عرض تقنية وتكييف مناسب.
- المراجعة المستمرة من قبل أعضاء هيئة التدريس لحاجات القسم ومتطلباته من القاعات ومحتوياتها والعمل على تحديثها باستمرار.

## 3. الإجراءات المتبعة لضمان تو افر بيئة صحية وأمنة (طبقاً لطبيعة البرنامج)

- التأكد من جاهزية المرافق كالقاعات وسلامة الأجهزة وفعاليتها.
- التأكد من نظافة المرافق العامة في القسم كدورات المياه والخدمات وتوفر المياه النقية.
- بث التوعية العامة بين المنتمين للقسم من الهيئة التدريسية والإدارية والطلابية حول ضرورة الحرص على العلاقات الإنسانية الجيدة في التعامل داخل القسم.
- التواصل المستمر من قبل رئاسة القسم مع إدارة الأمن والسلامة بشأن ما يتعلق بالقاعات ومحتوياتها والعمل على توافر البيئة الصحية والأمنة فيها.

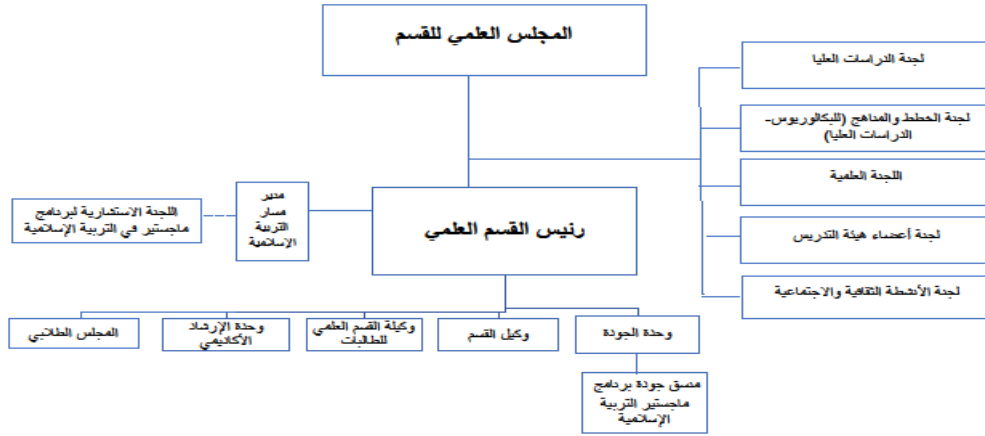
## ح. إدارة البرنامج ولوائحه

### 1. إدارة البرنامج

#### 1.1 الهيكل التنظيمي للبرنامج

(متضمناً المجالس، الإدارات، الوحدات، اللجان الدائمة... الخ)

## الهيكـل التنظيمي لبرنامج ماجستير التربية الإسلامية



د. الرشد

البرنامج ضمن قسم أصول التربية الذي يدار عبر :

- مجلس القسم .
- رئيس القسم ووكيل القسم للطلاب ووكيلة القسم للطالبات.

### 2.1 مشاركة المستفيدين

آلية تمثيل ومشاركة المستفيدين في تخطيط البرنامج وتطويره (الطلاب، الهيئات المهنية، الجمعيات العلمية، جهات التوظيف .... الخ)

يشترك في إقرار تطوير وتخطيط البرنامج: مجلس القسم واللجان المتفرعة عنه. ومجلس الكلية.. ومكتب وكيل الجامعة للدراسات العليا.

- آراء الطلاب والطالبات في البرنامج ومقرراته من خلال عدة أدوات مثل الاستبانات والآراء الشفوية والمكاتبـة والمجالس الطلابية.
- نتائج استبانات خبرة تقويم الطالب السنوية للبرنامج.
- استبانات جهات التوظيف.
- استبانات أعضاء هيئة التدريس.

خطوات التشاور مع أعضاء هيئة التدريس ومشاركتهم في مراقبة جودة البرنامج، والمراجعة السنوية، والتخطيط لتحسين جودته.

1-مشاركة عضو هيئة التدريس المتخصص في توصيف المقررات والبرامج.

2- إخضاع التوصيفات للمراجعة الدورية على أن تكون هذه المراجعة من قبل القسم وخبراء التخصص في الجامعات الأخرى في مجال التربية الإسلامية وأصول التربية.

3-الاستفادة من نتائج التقويم الدوري الذاتية وأيضاً نسبة نواتج التعلم التي تحقق سنويا لدى الطلاب.

4-التغذية الراجعة من كلا من جهات التوظيف- الطلاب- الخريجين- أعضاء هيئة التدريس.

ب- إجراءات التشاور مع اللجنة الاستشارية (في حال وجودها)، ومشاركتهم في مراقبة جودة البرنامج، والمراجعة السنوية، والتخطيط لتحسين جودته.

أ- محاضر اجتماعات اللجنة الاستشارية.

ب- عقد اجتماع مع بداية كل عام جامعي لمناقشة التقرير السنوي للبرنامج في العام المنقضية لتحديد نقاط القوة والضعف.

ت- مناقشة المهارات والمعرفة والقدرات المطلوب توافرها لدى الخريجين في سوق العمل.

ث- يتم مناقشة أي تعديل ممكن يطرأ على البرامج ومدى ملائمة هذا التغيير لسوق العمل.

ج- تقييم آليات التعاون والتنسيق بين القسم ووزارة التعليم.

ح- مناقشة الاستقصاءات الواردة من الجهات الموظفة للخريجين حول درجة امتلاكهم للمهارات المعرفية والمهنية التي يطلبها سوق العمل.

خ- طرح أحدث ما توصلت إليه المعرفة المهنية المتخصصة في مجال التخصص وربطها بمستوى جودة الخريجين.

د- طرح وسائل وآليات لاستمرارية ربط القسم بخريجين البرنامج.

ج- إجراءات مشاركة المستفيدين خارج المؤسسة:

المستفيدين من خارج الجامعة هم: مؤسسات التعليم العالي، وزارة التعليم ومؤسساته التربوية والمجتمعية، وزارة العمل، مراكز البحوث، مراكز رواد الأعمال والمراكز الاستشارية التربوية والمعاهد التربوية.

تشارك مؤسسات التعليم العالي بالاستفادة من برامجها ومقرراتها والمراجعة الخارجية والمناقشين.

تشارك وزارة التعليم العام ومؤسساته التربوية والمجتمعية في تحديد مسارات أو مقررات مستحدثة أو التعديل عليها حسب حاجة الوزارة، وكذا تحديد برامج إعداد المعلمين واحتياجاته التدريبية.

تشارك كافة الجهات عن طريق الاستبانة الذي يمكن من خلالها معرفة مدى الرضا عن جودة الخريجين، ومقترحات التطوير والاحتياجات التي يمكن للبرنامج العمل على توفيرها.

## 2. لوائح البرنامج

توضع قائمة بلوائح البرنامج ذات العلاقة والرابط الإلكتروني لها: لائحة القبول والتسجيل، الدراسة والاختبارات، التوظيف، التأديب والتظلم...

الرابط الإلكتروني للوائح البرنامج:

[https://imamuedusa-my.sharepoint.com/:f/g/personal/qualityde\\_cloud\\_imamu\\_edu\\_sa/Eo3ntR-](https://imamuedusa-my.sharepoint.com/:f/g/personal/qualityde_cloud_imamu_edu_sa/Eo3ntR-1i0tImf3Hh0HtvaMB_M7r8bGHtYNwVd9XjA3VqQ?e=mdxglr)

[1i0tImf3Hh0HtvaMB\\_M7r8bGHtYNwVd9XjA3VqQ?e=mdxglr](https://imamuedusa-my.sharepoint.com/:f/g/personal/qualityde_cloud_imamu_edu_sa/Eo3ntR-1i0tImf3Hh0HtvaMB_M7r8bGHtYNwVd9XjA3VqQ?e=mdxglr)

1- [لائحة الموحدة للدراسات العليا في الجامعات وقواعدها التنفيذية في جامعة الإمام محمد بن سعود الإسلامية.](#)

2- [الدليل الإرشادي لطلبة الدراسات العليا بجامعة الإمام محمد بن سعود الإسلامية.](#)

3- [القواعد المنظمة لتسجيل الرسالة العلمية، وكتابتها، وطباعتها، وتقديمها.](#)

4- [لائحة تأديب الطلاب](#)

5- [قواعد تظلم الطالب الجامعي وإجراءاته](#)

6- [حقوق الطالب الجامعي وواجباته.](#)

7- [ضوابط معادلة المقررات وإجراءاتها](#)

## ط. ضمان جودة البرنامج

### 1. نظام ضمان جودة البرنامج.

يوضع الرابط الإلكتروني لدليل نظام ضمان الجودة

البرنامج يتبع نظام ضمان الجودة والاعتماد الأكاديمي في كلية التربية

أصدرت وكالة الكلية للتطوير والجودة دليل لضمان الجودة معتمد من مجلس الكلية

يوضع الرابط الإلكتروني لدليل نظام ضمان الجودة [دليل ضمان الجودة \(imamu.edu.sa\)](#)

الرابط الإلكتروني لدليل نظام ضمان الجودة والاعتماد الأكاديمي في كلية التربية

<https://imamuedusa->

[my.sharepoint.com/:b/g/personal/qualityde\\_cloud\\_imamu\\_edu\\_sa/Ed\\_J3dhjhH9Gv9v7pugDqRABxBsKqVrL95p9](https://imamuedusa-my.sharepoint.com/:b/g/personal/qualityde_cloud_imamu_edu_sa/Ed_J3dhjhH9Gv9v7pugDqRABxBsKqVrL95p9MLiRBclCoQ?e=Uxw4uT)

[MLiRBclCoQ?e=Uxw4uT](https://imamuedusa-my.sharepoint.com/:b/g/personal/qualityde_cloud_imamu_edu_sa/Ed_J3dhjhH9Gv9v7pugDqRABxBsKqVrL95p9MLiRBclCoQ?e=Uxw4uT)



## 2. إجراءات مراقبة جودة البرنامج. دليل ضمان الجودة (imamu.edu.sa)

1. مرحلة التخطيط، وذلك من خلال عملية تشاركية من كافة العناصر ذات العلاقة بالبرنامج تضمن مراعاة الجودة في خطة الجودة، خطة التحسين للعام السابق، الخطة التشغيلية، متطلبات هيئات التقويم والاعتماد المحلية والدولية، مخرجات التعلم للبرنامج، توصيف البرنامج والمقررات، ومؤشرات أداء البرنامج.
2. مرحلة التنفيذ، وفيها تتم إدارة عمليات البرنامج، إدارة التعليم والتعلم والتقويم، إدارة المرافق والأنشطة، إدارة مصادر التعلم، العناية بالمستفيدين، والأنشطة التدريبية والمهنية والثقافية.
3. مرحلة المراجعة والتقويم، وتشمل: التقارير الدورية، تقارير المقررات، تقرير البرنامج السنوي، تقرير أداء الجودة، استطلاعات الرأي للمستفيدين، المقارنة المرجعية الداخلية والخارجية، ومقاييس التقويم الذاتي والدراسة الذاتية.
- مرحلة التحسين، وتشمل: تبنى أو تعديل خطط التحسين، ومراجعة أو تعديل الأهداف ومخرجات التعلم للبرنامج.

- 1- مراجعة تقويم الطلاب المنتظمين للمقررات الدراسية والبرنامج الأكاديمي.
- 2- مراجعة تقويم الطلاب المتخرجين للمقررات الدراسية والبرنامج الأكاديمي.
- 3- مراجعة تقويم أرباب العمل لأداء الخريجين.
- 4- المراجعة الداخلية (التقويم الذاتي) – المراجعة الخارجية للمقررات والبرنامج.
- 5- إلحاق أعضاء هيئة التدريس بدورات تدريبية وورش عمل لتزويدهم بالمهارات التدريسية اللازمة (تعريفهم بنظريات التعلم واستراتيجيات التعليم والتعلم).
- 6- تعليقات وآراء أعضاء هيئة التدريس.
- 7- تصحيح عينة من إجابات الطلاب في كل المقررات بواسطة عدد من الأساتذة المستقلين والذين يدرسون لمقررات أخرى، ولواجبات الطلاب ومقارنة نتيجة التقويم المستقل وبالتقويم الذي يؤديه أساتذة المقررات.
- 8- تقييم الاختبارات من حيث الأخطاء اللغوية، وشموليتها لكافة أجزاء المقرر، وتنوع وسائل التقويم (أسئلة مقالية - أسئلة موضوعية).

## 3. ترتيبات مراقبة جودة مقررات البرنامج التي تُدرّس من خلال أقسام علمية أخرى.

الإجراءات:

- 1- مراجعة نتائج تقويم المقررات من الطلاب والرد على ملاحظاتهم.
- 2- عرض نتائج تقويم المقررات من الطلاب وأعضاء هيئة التدريس على لجنة الخطط لتطوير المقررات بما يساعد على جودة مخرجات عملية التعليم.
- 3- مراجعة المقررات بشكل دوري للتأكد من استمرارية ملامتها لاحتياجات الطلاب في البرنامج التي تقدم فيها وذلك من خلال وحدة الجودة والتطوير والاعتماد الأكاديمي بالكلية، حيث يتم مراجعتها في ضوء رسالة وأهداف القسم، تقييم المقرر/المقررات من خلال الطلاب لتوفير تغذية راجعة.
- 4- لقاءات مع الطلبة المسجلين في المقرر/المقررات المعنية.
- 5- إجراء مقارنات مرجعية مع مقررات مماثلة في برامج مشابهة في كليات أخرى.
- 6- يطلب من تلك الأقسام ملف المقرر في آخر كل فصل دراسي.
- 7- يتم تقويم أداء عضو هيئة التدريس من قبل الطلاب ومن خلال نواتج التعلم.

## 4. الترتيبات المتبعة للتأكد من تحقيق التكافؤ بين المقرر الرئيس للبرنامج (بشطريه: طلاب، طالبات) وبقيّة الفروع الأخرى.

- الأعضاء الذين يدرسون الطلاب هم الذين يدرسون الطالبات .
- القاعات الدراسية والخدمات المساندة متوفرة للطلاب والطالبات .

5. ترتيبات تطبيق الضوابط المؤسسية للشراكة التعليمية والبحثية (إن وجدت)

لا يوجد

6. خطة تقييم مخرجات التعلم للبرنامج وآليات الاستفادة من نتائجها في عمليات التطوير.

1. من طلاب البرنامج الحاليين ومن الخريجين:
  - استطلاع رأي الطلاب نهاية كل فصل دراسي عن مدى استفادتهم من البرنامج والرضا عنه.
  - بالتجميع لكل المقررات يتكون تقييم إجمالي عن البرنامج.
2. من استشاريين أو مقيمين مستقلين:
  - عرض البرنامج بصفة دورية على بعض الاستشاريين في مجال التربية الإسلامية لإبداء رأيهم فيه والاستفادة من آرائهم في تطوير البرنامج.
  - عرض البرنامج بصفة دورية على مجموعة من المقيمين المستقلين لإبداء رأيهم فيه والاستفادة من آرائهم في تطوير البرنامج.
  - العمل على الاستفادة من الآراء السابقة لتطوير البرنامج.
3. من جهات التوظيف وغيرهم من المستفيدين:
  - استطلاع رأي أرباب العمل أو الجهات المستفيدة من الخريجين مثل: (وزارة الخدمة المدنية، ووزارة التعليم، ووزارة العمل) في مدى موائمة الخريجين لمتطلبات العمل.
  - ثم يتم العمل على تطوير البرنامج للوفاء بالمتطلبات بناء على تحليل التقييمات.

7. مصفوفة تقييم جودة البرنامج

مجال / جوانب التقييم	مصادر / مراجع التقييم	طرق التقييم	توقيت التقييم
فاعلية التدريس	الطلاب، الخريجون. أعضاء هيئة التدريس.	<ul style="list-style-type: none"> <li>○ استطلاعات الرأي</li> <li>○ تقرير المقررات</li> <li>○ تقرير البرنامج،</li> <li>○ تقرير النظير</li> </ul>	نهاية كل فصل دراسي
مخرجات البرنامج	الطلاب، الخريجون، أعضاء هيئة التدريس، جهات التوظيف، الإداريين، الموظفين	<ul style="list-style-type: none"> <li>○ الاختبارات.</li> <li>○ استطلاعات الرأي</li> <li>○ تقرير المقررات،</li> <li>○ تقرير البرنامج</li> </ul>	نهاية العام الدراسي
مصادر التعلم	الطلاب، الخريجون، أعضاء هيئة التدريس	<ul style="list-style-type: none"> <li>○ استطلاعات الرأي</li> <li>○ المقابلات</li> <li>○ الزيارات</li> </ul>	نهاية العام الدراسي
فاعلية طرق تقييم الطلاب	الطلاب، الخريجون، أعضاء هيئة التدريس	<ul style="list-style-type: none"> <li>○ استطلاعات الرأي،</li> <li>○ تقرير المقررات،</li> <li>○ تقرير البرنامج</li> <li>○ تقرير النظير</li> </ul>	نهاية العام الدراسي
الخدمات التعليمية	الطلاب، الخريجون، أعضاء هيئة التدريس	<ul style="list-style-type: none"> <li>○ استطلاع الرأي</li> <li>○ المقابلات</li> <li>○ الزيارات</li> </ul>	نهاية العام الدراسي
الشراكات المجتمعية	قيادة البرنامج، أعضاء هيئة التدريس.	<ul style="list-style-type: none"> <li>○ التقارير</li> <li>○ استطلاعات الرأي</li> </ul>	نهاية العام الدراسي

مجالات / جوانب التقييم	مصادر/ مراجع التقييم	طرق التقييم	توقيت التقييم
مؤشرات الأداء	البرامج المماثلة الرأي المستقل	○ المقابلات ○ المقارنة المرجعية الداخلية ○ المقارنة المرجعية الخارجية	نهاية العام الدراسي

مجالات / جوانب التقييم (قيادة البرنامج، فاعلية التدريس والتقييم، مصادر التعلم، الخدمات، الشراكات .... الخ)  
مصادر/ مراجع التقييم (الطلاب، الخريجون، أعضاء هيئة التدريس، قيادات البرنامج، الإداريين، الموظفين، المراجع المستقل.... الخ)  
طرق التقييم (استطلاعات الرأي، المقابلات، الزيارات، ..... الخ)  
توقيت التقييم (بداية الفصل الدراسي، نهاية العام الأكاديمي ..... الخ)  
**8. مؤشرات أداء البرنامج الرئيسية:**  
الفترة الزمنية لتحقيق مؤشرات الأداء المستهدفة (....) عام

م	الرمز	مؤشر الأداء الرئيس	المستوى المستهدف	طرق القياس	توقيت القياس
1	KPI-PG-1	نسبة المتحقق من مؤشرات أهداف الخطة التشغيلية للبرنامج	80%	مقاييس التقييم الذاتي وتقارير المتابعة الدورية	نهاية الفصل
2	KPI-PG-2	تقييم الطلاب لجودة خبرات التعلم في البرنامج	4.5	استبيانات	نهاية الفصل
3	KPI-PG-3	تقييم الطلاب لجودة المقررات	4.5	استبيانات	نهاية الفصل
4	KPI-PG-4	تقييم الطلاب لجودة الإشراف العلمي	95%	استبيانات	نهاية الفصل
5	KPI-PG-5	متوسط المدة التي يتخرج فيها الطلاب	كل 3 سنوات	من خلال جداول متابعة تخريج الطلبة	نهاية تخرج كل دفعة
6	KPI-PG-6	معدل تسرب الطلاب من البرنامج	0%	نسبة عدد المتسربين على عدد الملحقين بالبرنامج	نهاية الفصل
7	KPI-PG-7	توظيف الخريجين	90%	استبيانات	نهاية الفصل
8	KPI-PG-8	تقويم جهات التوظيف لكفاءة خريجي البرنامج	العمل على إنشاء وحدة متابعة الخريجين	استبيانات	نهاية الفصل
9	KPI-PG-9	رضا الطلاب عن الخدمات المقدمة	4.50	استبيانات	نهاية الفصل
10	KPI-P-10	نسبة الطلاب إلى هيئة التدريس.	1:10	عدد الطلبة على عدد الأساتذة	نهاية الفصل
11	KPI-P-11	النسبة المئوية لتوزيع هيئة التدريس بحسب الرتبة العلمية.	29.4% أستاذ، 35.3% أستاذ مشارك، 35.3% أستاذ مساعد.	عدد الأساتذة بالرتبة العلمية مقسوماً على العدد الكلي للأساتذة	نهاية الفصل
12	KPI-P-12	نسبة تسرب هيئة التدريس من البرنامج.	صفر	الموارد البشرية	نهاية الفصل

م	الرمز	مؤشر الأداء الرئيس	المستوى المستهدف	طرق القياس	توقيت القياس
13	KPI-P-13	رضا المستفيدين عن مصادر التعلم.	%90	استبانات	نهاية الفصل
14	KPI-P-14	رضا المستفيدين عن المرفق والتجهيزات البحثية	%90	استبانات	نهاية الفصل
15	KPI-P-15	النسبة المئوية للنشر العلمي لأعضاء هيئة التدريس	%80	عدد الأبحاث العلمية المنشورة مقسمة على عدد أعضاء هيئة التدريس	نهاية الفصل
16	KPI-P-16	معدل البحوث المنشورة لكل عضو هيئة تدريس	0.80	عدد الأبحاث العلمية المنشورة مقسمة على عدد أعضاء هيئة التدريس	نهاية الفصل
17	KPI-P-17	معدل الاقتباسات في المجلات المحكمة لكل عضو هيئة تدريس	غير متوفر	عبر المجلات المحكمة	نهاية الفصل
18	KPI-P-18	نسبة النشر العلمي للطلاب	بحث واحد على الأقل لكل طالب	عدد الأبحاث العلمية المنشورة مقسمة على عدد الطلاب	نهاية الفصل
19	KPI-P-19	عدد براءات الاختراع والابتكار وجوائز التميز.	%6.8	من وكالة البحث العلمي	نهاية الفصل

\* بما في ذلك المؤشرات المطلوبة من المركز الوطني للتقويم والاعتماد الأكاديمي

ي. بيانات اعتماد التوصيف

جهة الاعتماد:	مجلس قسم أصول التربية
رقم الجلسة:	10
تاريخ الجلسة:	1444/4/26 هـ