



# دليل ضمان الجودة في برنامج دكتوراه الإدارة والتخطيط التربوي في قسم الإدارة التربوية

المعتمد في مجلس القسم رقم (١٠)

بتاريخ ١٤٤٦/٤/٢٥ هـ







## فهرس المحتويات

٤	مفاهيم ومصطلحات أساسية
٥	نبذة عن قسم الإدارة التربوية
٦	الرؤية والرسالة الأهداف والقيم والهيكل التنظيمي
٩	برنامج دكتوراه في الإدارة والتخطيط التربوي
٩	الرسالة الأهداف والهيكل التنظيمي
١١	وحدة الجودة ومهامها
١٢	الجودة في برنامج الدكتوراه الإدارة والتخطيط التربوي
١٢	عمليات إدارة الجودة في البرنامج
	دورة المراجعة المستمرة لبرنامج دكتوراه الإدارة والتخطيط التربوي وتطوير
١٦	المقررات والبرنامج
٢٠	تسلسل إجراءات التطوير والقرار للبرنامج ومقرراته ومسار تدفق معاملاتها



## مفاهيم ومصطلحات أساسية:

تضمن هذا الدليل العديد من المفردات الاصطلاحية والتي تعبر عن المفاهيم الأساسية في مجال الجودة والاعتماد في التعليم وفيما يلي أهمها:

١. **الاعتماد: Accreditation**: الاعتراف بجودة الخدمات التعليمية التي تقدمها المؤسسة أو البرنامج من قبل هيئة مختصة معترف بها في ضوء معايير معلنة ومحددة.

٢. **الاعتماد المؤسسي Institutional Accreditation**: الاعتراف من قبل هيئة مختصة بأن المؤسسة تصل إلى مستوى معياري محدد عن طريق إجراءات وأنشطة مؤسسية موجهة نحو التطوير والاتقان.

٣. **الاعتماد البرامجي Progame Accreditation**: الاعتراف من قبل هيئة مختصة بأن البرنامج الأكاديمي يصل إلى مستوى معياري محدد عن طريق إجراءات وأنشطة مؤسسية موجهة نحو التطوير والاتقان.

٤. **المركز الوطني للتقويم والاعتماد الأكاديمي: National Center for Academic Accreditation and Assessment (NCAAA)**: الجهة المختصة والمسؤولة في المملكة العربية السعودية بشؤون الاعتماد الأكاديمي، وضمان الجودة في مؤسسات التعليم فوق الثانوي الحكومي والأهلي.

٥. **التقويم: Evaluation**: عملية قياس جودة الأداء في كل الأنشطة بهدف التحسين المستمر للأداء.

٦. **المقارنة المرجعية: Benchmarking**: نقاط مقارنة أو مستويات أداء يتم استخدامها لتحديد مستوى الأداء الحالي ومستوى الأداء المستهدف.

٧. **الخطط التشغيلية: Action Plans**: وثائق مكتوبة تحتوي على مجموعة من الأنشطة والإجراءات المختلفة الواجب اتباعها للوصول إلى أهداف محددة.

٨. **الزيارات الميدانية: Field Visits**: الزيارة التي يقوم بها المراجعون الخارجيون للتأكد من صحة الدراسة الذاتية التي قدمتها المؤسسة الطالبة للاعتماد.

٩. **التقرير السنوي: Annual Report**: تقرير التقويم الذاتي الذي يعد كل عام للمؤسسة التعليمية ويقوم على تقارير برامجها الأكاديمية والأنشطة المختلفة التي تحقق رسالة المؤسسة.

١٠. **التوثيق: Documentation**: عملية كتابة وتسجيل كل بيانات العمل بالمؤسسة حتى يتكون للمؤسسة تاريخ ونقاط مرجعية أو آليات عن طريقها تستطيع تحليل هذه البيانات المسجلة بهدف التطوير والتحسين.



## نبذة عن قسم الإدارة التربوية:

يُعد قسم الإدارة التربوية أحد أقسام كلية التربية، حيث بدأ القسم نشاطه العلمي كقسم مستقل\_ قسم الإدارة والتخطيط التربوي سابقاً\_ بعد صدور قرار مجلس التعليم العالي في جلسته (الرابعة والستين) بتاريخ ٤-٦-١٤٣٣هـ بشأن تحويل قسم التربية بكلية العلوم الاجتماعية بجامعة الإمام محمد بن سعود الإسلامية إلى ثلاثة أقسام هي: قسم الإدارة والتخطيط التربوي، وقسم أصول التربية، وقسم المناهج وطرق التدريس، بالإضافة إلى إنشاء قسم جديد تحت مسمى قسم التربية الخاصة، وذلك قبل صدور قرار اعتماد الهيكل الإداري الشاملة للجامعة، والمتضمنة إعادة هيكلة كلية التربية، وتغيير مسمى قسم الإدارة والتخطيط التربوي إلى قسم الإدارة التربوية بتاريخ ١٧/٣/١٤٤٥هـ.

ومنذ إنشاء قسم التربية عام ١٤٠١هـ دعم مسار الإدارة والتخطيط التربوي\_ سابقاً\_ جميع البرامج التربوية التي قدمها قسم التربية عن طريق تقديم بعض المقررات الدراسية في مرحلة البكالوريوس والمشاركة في برامج الدراسات العليا في مراحل الدبلوم العام في التربية والماجستير والدكتوراه تخرج منها العديد من القيادات التربوية المؤهلة في تخصص الإدارة والتخطيط التربوي.

ويقدم القسم برنامجي الماجستير والدكتوراه في الإدارة والتخطيط التربوي ، وقد تم تحديث البرنامجين مواكبة لمتطلبات العصر واحتياجات المجتمع عام ١٤٣٧/١٤٣٨هـ، ثم تم بعد ذلك تطوير خطة البرنامجين، وصدر قرار الموافقة على تطوير خطة (برنامج الدكتوراه في الإدارة والتخطيط التربوي)، وكذلك خطة تطوير (برنامج الماجستير في الإدارة والتخطيط التربوي) في تاريخ ٢٨/١٠/١٤٤٤هـ كما يقوم القسم بتنظيم وإعداد دورة قادة المدارس، ودورة المشرفين التربويين، والمساهمة في تقديم الدبلوم العام في التربية، والإشراف على البحوث والرسائل العلمية للماجستير والدكتوراه، حيث بلغ عدد الرسائل والبحوث العلمية المجازة لدرجة الماجستير أكثر من ١٠٤٦ مشروع بحثي، والمجازة لدرجة الدكتوراه أكثر من ١٧٠ رسالة علمية.

## الرؤية: التميز علمياً وبحثياً ومهنياً في الإدارة التربوية

الرسالة: إعداد وتأهيل الكفاءات القيادية المهنية المتخصصة اللازمة لتلبية احتياجات المؤسسات التربوية والتعليمية،

وتقديم الأبحاث والاستشارات العلمية المتخصصة في مجال الإدارة التربوية في ضوء الاحتياجات التنموية ومتطلبات التنافسية الدولية.



## الرؤية:

التميز علمياً وبحثياً ومهنياً في الإدارة التربوية

## الرسالة:

إعداد وتأهيل الكفاءات القيادية المهنية المتخصصة اللازمة لتلبية احتياجات المؤسسات التربوية والتعليمية، وتقديم الأبحاث والاستشارات العلمية المتخصصة في مجال الإدارة التربوية في ضوء الاحتياجات التنموية ومتطلبات التنافسية الدولية.



## الأهداف:

- ١) إعداد وتأهيل القيادات المتخصصة في الإدارة التربوية علمياً وبحثياً ومهنيًا.
- ٢) تقديم الاستشارات الإدارية للمؤسسات التربوية والتعليمية.
- ٣) إعداد وتقديم البرامج التدريبية في الإدارة التربوية.
- ٤) تحقيق المشاركة المجتمعية مع مؤسسات المجتمع المدني الحكومي والخاص.
- ٥) إعداد البحوث والدراسات العلمية وفقاً للمعايير العالمية في البحث العلمي.
- ٦) الإسهام بالتأليف والترجمة والنشر في مجال الإدارة التربوية.
- ٧) بناء شراكات مع الجامعات ومؤسسات المجتمع المدني تسهم في تطوير القسم وبرامجه ومنسوبيه.

## القيم

- التميز
- الجودة
- المسؤولية والالتزام
- المبادرة
- الحوكمة
- العمل الجماعي

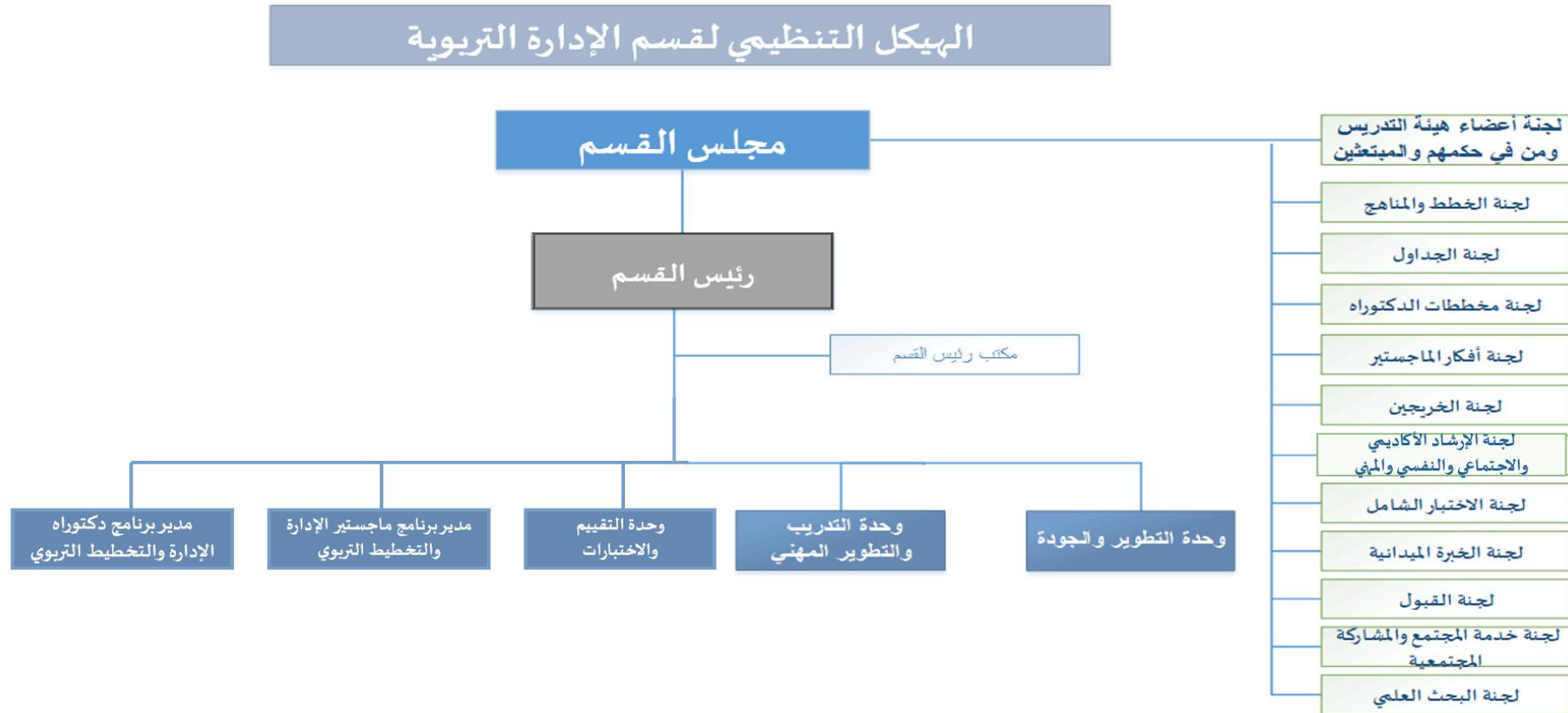
## الرؤية: التميز علمياً وبحثياً ومهنياً في الإدارة التربوية

الرسالة: إعداد وتأهيل الكفاءات القيادية المهنية المتخصصة اللازمة لتلبية احتياجات المؤسسات التربوية والتعليمية، وتقديم الأبحاث والاستشارات العلمية المتخصصة في مجال الإدارة التربوية في ضوء الاحتياجات التنموية ومتطلبات التنافسية الدولية.



## الهيكل التنظيمي لقسم الإدارة التربوية:

شكل رقم (١) الهيكل التنظيمي لقسم الإدارة التربوية







## برنامج الدكتوراه في الإدارة والتخطيط التربوي:

### ١/رسالة البرنامج:

إعداد كفاءات قيادية ومهنية وباحثة متخصصة في الإدارة والتخطيط التربوي، من خلال مقررات تواكب التوجهات العلمية وتلبي احتياجات سوق العمل وتطلعات المجتمع.

### ٢/أهداف البرنامج:

١. إكساب الخريجين القدرات القيادية في مجال الإدارة والتخطيط التربوي لتلبية احتياجات المؤسسات التربوية والتعليمية والمجتمعية.
٢. تعزيز البحث العلمي وتطوير مهارات الخريجين البحثية وتوظيفها في حل القضايا التعليمية والتربوية مع الالتزام بالأخلاقيات العلمية والمهنية.
٣. دعم المسؤولية المجتمعية وتطوير مهارات الخريجين لتقديم الخدمات التدريبية والبحثية والاستشارات في تخصص الإدارة والتخطيط التربوي.

## الرؤية: التميز علمياً وبحثياً ومهنياً في الإدارة التربوية

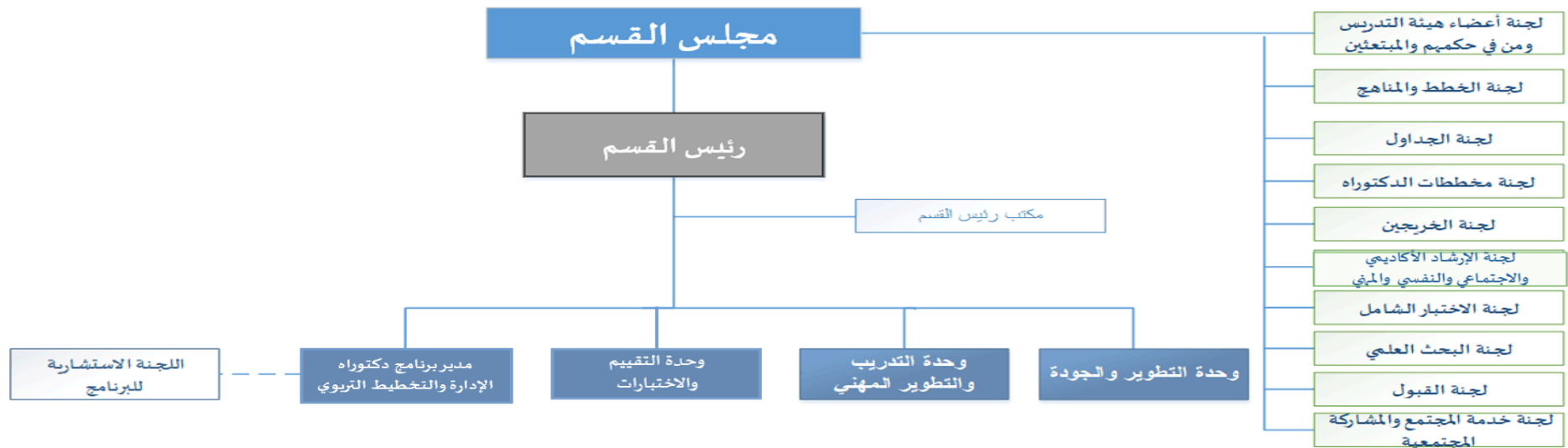
الرسالة: إعداد وتأهيل الكفاءات القيادية المهنية المتخصصة اللازمة لتلبية احتياجات المؤسسات التربوية والتعليمية، وتقديم الأبحاث والاستشارات العلمية المتخصصة في مجال الإدارة التربوية في ضوء الاحتياجات التنموية ومتطلبات التنافسية الدولية.



## الهيكل التنظيمي لبرنامج الدكتوراه في الإدارة والتخطيط التربوي:

شكل رقم (٢) الهيكل التنظيمي لبرنامج دكتوراه الإدارة والتخطيط التربوي

### الهيكل التنظيمي لبرنامج دكتوراه الإدارة والتخطيط التربوي



### الرؤية: التميز علمياً وبحثياً ومهنياً في الإدارة التربوية

الرسالة: إعداد وتأهيل الكفاءات القيادية المهنية المتخصصة اللازمة لتلبية احتياجات المؤسسات التربوية والتعليمية،

وتقديم الأبحاث والاستشارات العلمية المتخصصة في مجال الإدارة التربوية في ضوء الاحتياجات التنموية ومتطلبات التنافسية الدولية.



## وحدة الجودة:

وحدة مختصة بمتابعة أعمال الجودة الأكاديمية والإدارية في القسم العلمي.

## مهام وحدة التطوير والجودة:

- التخطيط لأعمال الجودة الأكاديمية والإدارية في القسم.
- التعاون مع رئيس القسم في بناء الخطة التشغيلية للقسم ومتابعتها.
- متابعة جودة العملية التعليمية في القسم.
- التعاون مع منسقي البرامج الأكاديمية في استيفاء متطلبات الجودة البرمجية.
- جمع الأدلة والشواهد اللازمة للتحقق من مطابقة ممارسات الجودة في برامج القسم لمعايير الاعتماد البرامجي.
- متابعة مؤشرات أداء البرامج الأكاديمية والعمل على بلوغ المستهدفات الفصلية.
- متابعة جودة العملية الإدارية في القسم.
- استيفاء متطلبات الجودة الإدارية في القسم.
- جمع الأدلة والشواهد اللازمة للتحقق من مطابقة ممارسات الجودة في القسم لمتطلبات جودة الأعمال الإدارية.
- متابعة مؤشرات أداء الخطط التشغيلية، والعمل على بلوغ المستهدفات الدورية.
- عمل استطلاعات الرأي المختلفة وتحليلها، وكتابة التقارير المتعلقة بها.
- التعاون مع منسقي البرامج الأكاديمية لتوفير البيانات والإحصاءات اللازمة لتقارير البرامج الأكاديمية السنوية.
- التعاون مع وحدة التطوير والجودة في الكلية أو المعهد في نشر ثقافة الجودة بين منسوبي القسم.
- التعاون مع وحدة التطوير والجودة في حصر الاحتياج التدريبي في القسم.
- التعاون مع وحدة التطوير والجودة في تنفيذ البرامج التدريبية المتعلقة بالجودة الأكاديمية والإدارية في القسم العلمي.

## الرؤية: التميز علمياً وبحثياً ومهنياً في الإدارة التربوية

الرسالة: إعداد وتأهيل الكفاءات القيادية المهنية المتخصصة اللازمة لتلبية احتياجات المؤسسات التربوية والتعليمية، وتقديم الأبحاث والاستشارات العلمية المتخصصة في مجال الإدارة التربوية في ضوء الاحتياجات التنموية ومتطلبات التنافسية الدولية.

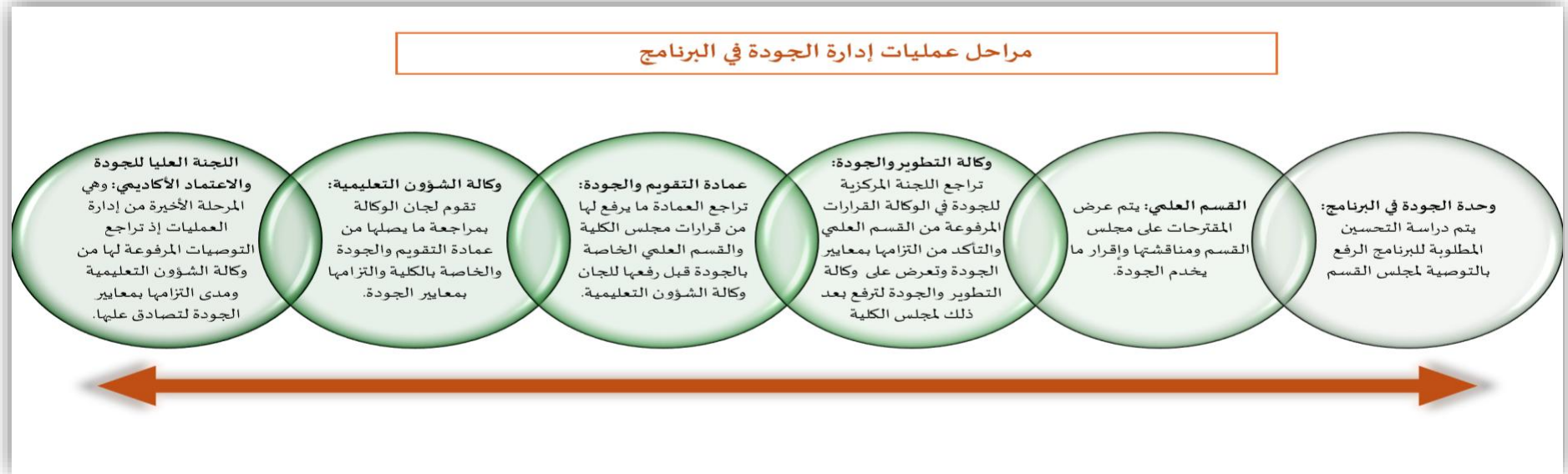


## الجودة في برنامج الدكتوراه الإدارة والتخطيط التربوي:

### عمليات إدارة الجودة في البرنامج:

تمر عمليات إدارة الجودة في برنامج دكتوراه الإدارة والتخطيط التربوي بعدة مراحل متداخلة حيث تنطلق من وحدة الجودة في البرنامج لتنتهي باللجنة العليا للجودة والاعتماد الأكاديمي، ويظهر الشكل الآتي هذه المراحل:

شكل رقم (٣) يوضح مراحل عمليات إدارة الجودة في برنامج دكتوراه الإدارة والتخطيط التربوي





المصدر: نظام مراقبة جودة العملية التعليمية في جامعة الإمام محمد بن سعود الإسلامية.

ويتم مراقبة جودة أداء البرنامج في العملية التعليمية من خلال خمس جوانب وفق دائرة الجودة، حيث تبدأ من الرسالة والأهداف، ثم الموارد والإمكانات، ويلها كفاءة الأداء، ثم النظر في مخرجات التعلم، ويلها الإنجازات المحققة في ضوء الأهداف ومعايير الاعتماد الأكاديمي البرامجي.

وتأتي دائرة الجودة في نظام مراقبة جودة العملية التعليمية كحزمة من الإجراءات تكون على شكل دورة قصيرة (عام جامعي) أو دورة زمنية بعيدة (دورة البرنامج) لقياس مخرجات التعلم في البرنامج ومدى ملاءمتها للإطار الوطني للمؤهلات السعودية (سقف) ومعرفة مستوى انجاز مؤشرات الأداء فيه ومقاييس المقارنة المرجعية واتساقه مع المعايير (المحلية والدولية)؛ وتتم بمراحل الجودة الأربع وفق المراحل الآتية:

#### ١. مرحلة التخطيط: وتبدأ بتحديد محكات الإنجاز المرتبطة بـ:

أ. الأهداف المراد تحقيقها في ضوء الرسالة ومؤشرات الأداء التي تحدد مستوى الإنجاز المتحقق.

ب. درجة الاتساق مع معايير الأداء المقبولة.

وعليه يبني البرنامج خطة الجودة فيه من قبل فريق الجودة بمشاركة إدارة البرنامج وتحت مظلة القسم العلمي وإدارة الكلية للتطوير والجودة مع الأخذ بغايات البرنامج وأهدافه وخطط التحسين له ومتطلبات هيئات التقويم والاعتماد (المحلية والدولية)، والملاحظات المدونة في ملف المقرر، ومخرجات التعلم للبرنامج وتوصيف البرنامج والمقررات والخطة التشغيلية لبرنامج والقسم العلمي والكلية وذلك في ضوء الخطة الاستراتيجية للجامعة، كما يتم ربطها بمؤشرات أداء البرنامج (KPLs).

٢. مرحلة التنفيذ: وفيها تتم إدارة عمليات البرنامج بمتابعة تطبيق نظام مراقبة الجودة في البرنامج في جوانب التعليم والتعلم والتقويم وإدارة المرافق والأنشطة ومصادر التعلم والاهتمام بالمستفيدين ونشر ثقافة الجودة ومتابعة تنفيذ الأنشطة التدريبية المهنية والثقافية والجوائز والحوافز على جميع المستويات التعليمية والإدارية وذلك بما يرافقه من متابعة إدارة القسم العلمي وإدارة الكلية للتطوير والجودة في الكلية.



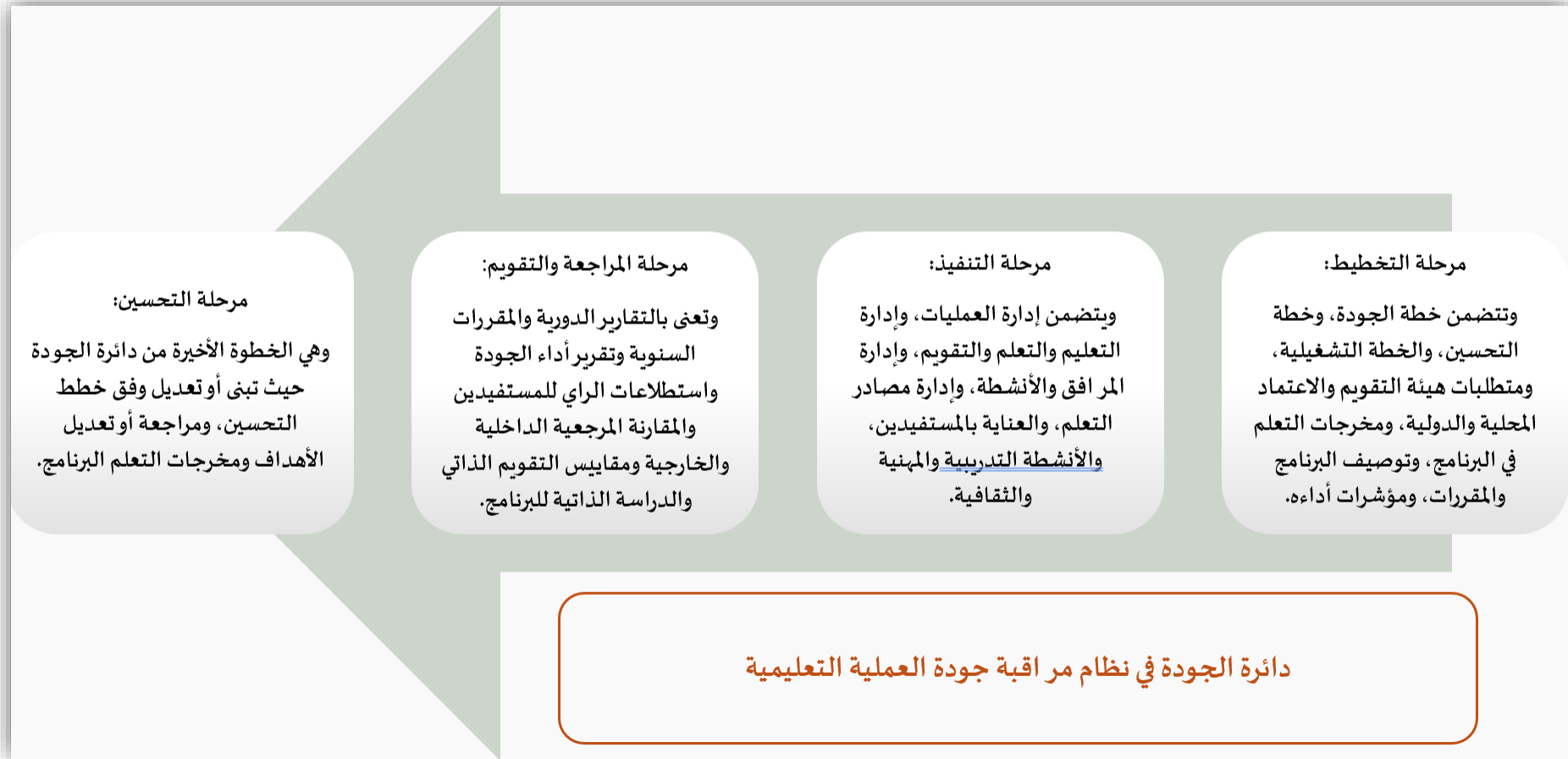
**٣. مرحلة المراجعة والتقييم:** وتتزامن هذه المرحلة مع مرحلة إدارة عمليات البرنامج حيث تتم مراقبتها ومتابعتها عن طريق التقارير الدورية والمراجعة الداخلية وتقارير المقررات وتقرير البرنامج السنوي وأداء الجودة ومقاييس التقييم الذاتي والدراسة الذاتية والمقارنات المرجعية (الداخلية والخارجية) الصادرة من وحدة الجودة في البرنامج ويقاس رضا المستفيدين، التغذية الراجعة الناتجة عن استطلاعات الرأي (للطلبة عن المقرر والبرنامج) وأعضاء هيئة التدريس والخريجين والبحث العلمي وجهات التوظيف والملاحظات اللازمة للوقوف على مستوى سير البرنامج في تحقيق الأهداف المرجوة، وجمع البيانات وتوثيقها وتحليلها ورصدها وإعداد التقارير حولها لوضع اللبنة الأولى لخطط تحسين البرنامج.

**٤. مرحلة التحسين:** وهنا تبنى أو تعدل خطط واستراتيجيات التحسين للبرنامج حيث تراجع فيها أو تعدل الأهداف ومخرجات التعلم المبينة على نتائج التقييم للمرحلة السابقة من ثم يتم الرفع بها للقسم العلمي لاتخاذ القرار المناسب عن طريق عرضها على مجلس القسم وتعد هذه المرحلة آخر مراحل الجودة وبها تختتم دائرة الجودة.

والشكل التالي يوضح مسار دائرة الجودة في نظام مراقبة العملية التعليمية:



## شكل رقم (٤) مسار دائرة الجودة في نظام مراقبة العملية التعليمية





## دورة المراجعة المستمرة لبرنامج دكتوراه الإدارة والتخطيط التربوي:

تعد دورة المراجعة المستمرة من أهم المبادئ التي يتحتم على إدارة برنامج دكتوراه الإدارة والتخطيط التربوي القيام بها إذ يتم تقييم مستويات الأداء الحالية بشكل دوري من خلال أهداف وخطط مرتبطة بمؤشرات أدائه في إطار من مراقبة جودة الممارسات لينتهوا إلى تقويم مستوى الإنجاز المتحقق وإجراء التعديلات (خطط التحسين). وتتكرر هذه الخطوات في دورة مستمرة تأتي على مستويين:

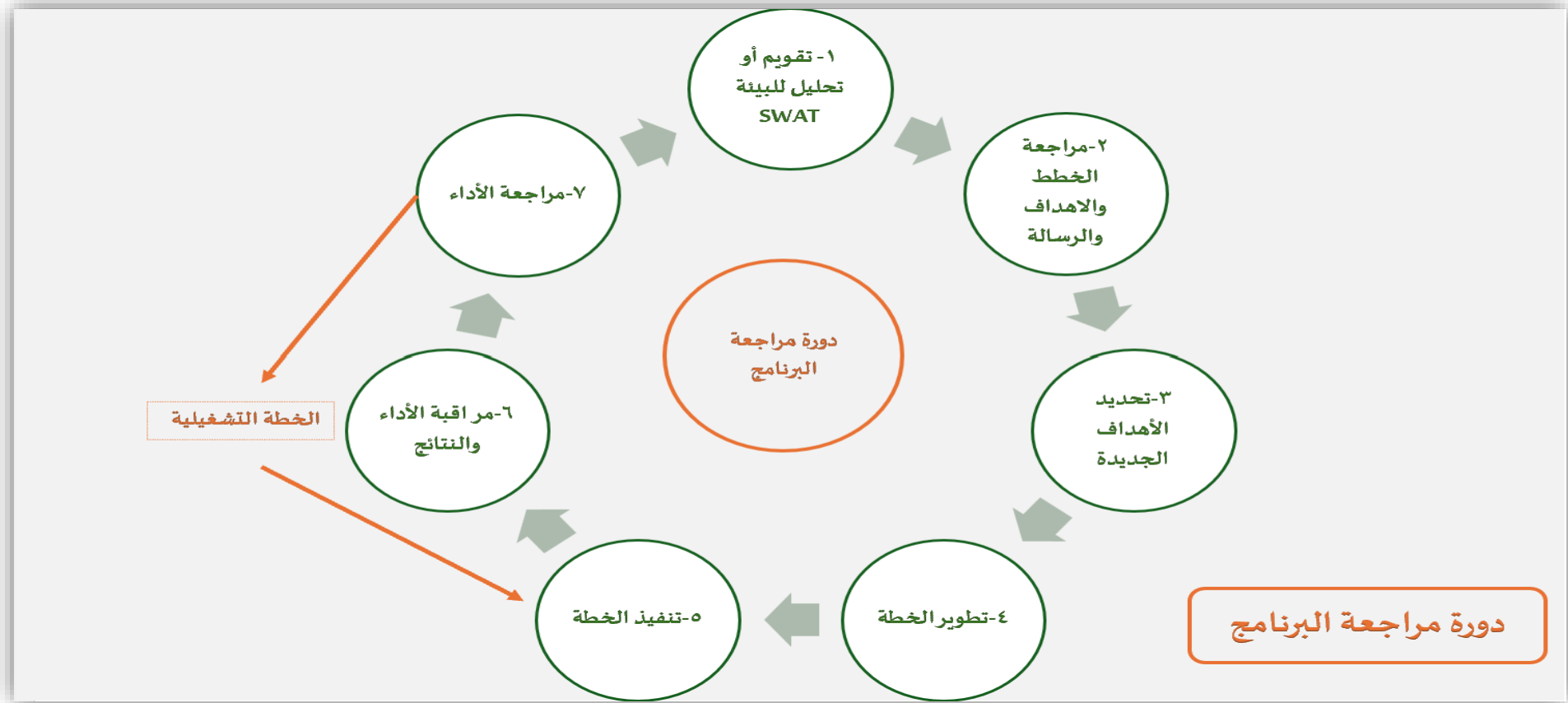
**١- المستوى الأول:** دورة قصيرة الأمد (سنوية)، تتضمن عمليات التنفيذ والمراقبة والتحسين المستمر،

**٢- المستوى الثاني:** دورة ذات أمد أطول (دورة البرنامج من القبول الطلبة إلى تخريجهم) والتي ينتج عنها تقويم جودة البرنامج أو تطويره أو الحصول على الاعتماد أو تجديد الاعتماد.

وتتضمن عمليات مراجعة شاملة للخطط والأنشطة المنبثقة منها للحكم على مدى فاعلية البرنامج في تحقيق أهدافه ومدى تلبيته لمعايير الجودة والاعتماد ومتطلبات الإطار الوطني للمؤهلات والأهداف الاستراتيجية للجامعة وخطط التنمية الوطنية. من خلال اعداد تقرير للدراسة الذاتية موضحا تحليلا للاختلافات بين مستويات الأداء المستهدفة لنواتج التعلم وأهداف الخطط التنفيذية السنوية للكلية والبرنامج، ومستوى الإنجاز المتحقق منها، وتقييما لنقاط القوة والضعف، الواجب اعتبارها عند التخطيط المستقبلي، بما يساند جهود الجامعة في التحسين الشامل. ويوضح الشكل رقم (٥) دورة المراجعة المستمرة للبرنامج:



شكل رقم (٥) دورة المراجعة المستمرة للبرنامج



المصدر: نظام مراقبة جودة العلمية التعليمية في جامعة الإمام محمد بن سعود الإسلامية (١٤٣٨هـ) ص ٥٨



وبانتهاء دورة المراجعة المستمرة لبرنامج الدكتوراه في الإدارة والتخطيط التربوي تظهر الحاجة لتطوير البرنامج ومقرراته ليلي التغيرات والتطورات المستمرة في البيئة الخارجية وحاجات سوق العمل، والارتقاء بجودة مخرجات التعليم وتتم عملية التطوير بصورة دورية وتتم بمسارات محددة الإجراءات لها كما حددت في الدليل التنظيمي والإجرائي لتطوير البرامج الأكاديمية الصادر عن وكالة الجامعة للشؤون التعليمية بجامعة الإمام محمد بن سعود الإسلامية بعض الأسس لتطوير البرامج الأكاديمية، وهي كالتالي:

- الاستجابة للتوجهات الوطنية ورؤية المملكة العربية السعودية (٢٠٣٠) وبرامجها المختلفة.
- الاتساق مع الخطط الوطنية، وتلبية متطلبات التنمية الوطنية واحتياجات سوق العمل.
- الاستناد إلى منطلقات ومصادر تطوير البرامج الأكاديمية.
- الاستناد إلى مقارنات مرجعية محلية وإقليمية وعالمية مع البرامج الرائدة في مجال التخصص
- المشاركة مع أصحاب المصلحة وذوي العلاقة من جهات التوظيف، وأرباب العمل، واستطلاع آرائهم، واحتياجاتهم.

### مراحل تطوير برنامج:

ذكر الدليل التنظيمي والإجرائي لتطوير البرامج الأكاديمية ثلاثة مراحل لتطوير البرنامج، وهي كالتالي:

#### المرحلة الأولى: التحليل ورصد احتياجات التطوير:

١. تحليل منطلقات ومصادر التطوير ذات الأبعاد التخصصية والتربوية والمهنية المختلفة.
٢. تحديد الفجوة بين الواقع الحالي للبرنامج والواقع المستهدف.
٣. رصد احتياجات التطوير اللازم استيفائها في البرنامج المطور

#### المرحلة الثانية: تطوير البرنامج وتوصيفه:

١. مراجعة وتطوير رسالة البرنامج وأهدافه الرئيسة ومؤشرات قياسها.
٢. مراجعة وتطوير خصائص الخريجين ومخرجات تعلم البرنامج.
٣. تطوير الخطة الدراسية لتتواءم مع منطلقات التطوير.

### الرؤية: التميز علمياً وبحثياً ومهنياً في الإدارة التربوية

الرسالة: إعداد وتأهيل الكفاءات القيادية المهنية المتخصصة اللازمة لتلبية احتياجات المؤسسات التربوية والتعليمية،

وتقديم الأبحاث والاستشارات العلمية المتخصصة في مجال الإدارة التربوية في ضوء الاحتياجات التنموية ومتطلبات التنافسية الدولية.



٤. تطوير استراتيجيات التعليم والتعلم والتقويم المستخدمة لتحقيق مخرجات التعلم للبرنامج.
٥. تطوير وثيقة (توصيف البرنامج) المعتمد من هيئة تقويم التعليم والتدريب.

### المرحلة الثالثة: تطوير المقررات وتوصيفها

١. تطوير المقررات من خلال (تطوير مخرجات تعلم المقررات الدراسية، تطوير المحتوى الدراسي) (مقررات المقرر)، تطوير استراتيجيات التدريس والتقويم في ضوء مخرجات تعلم المقررات المطورة، تحديد قائمة المراجع اللازمة لكل مقرر).
٢. تطوير وثيقة (توصيف المقرر الدراسي) المعتمد من هيئة تقويم التعليم والتدريب.

### التغييرات الجوهرية والثانوية المتبعة في تطوير البرنامج والمقررات:

#### ١- تطوير البرنامج، ويخضع للآتي:

#### - التغييرات الجوهرية في البرنامج:

يقصد بها التغييرات التي تجري على البرنامج ويكون لها تأثير كبير على مخرجات التعلم، أو هيكله، أو تنظيميه، أو تقديميه، وبشكل أكثر تحديد تتمثل التغييرات الجوهرية في الآتي:

- إحداث تغيير في مسمى ورمز البرنامج بحيث يشير إلى تغيير في توجه البرنامج.
- إضافة أو حذف مسار رئيس ضمن برنامج
- إحداث تغيير في المجال الوظيفي أو المهن التي يؤهل لها البرنامج حيث يتم إعداد الطالب لمهنة أو وظيفة مختلفة
- تغيير في مسمى الشهادة أو الدرجة الممنوحة بحيث تغطي مجال دراسة مختلف أو تغطي إعداد مهنيًا مختلفًا
- تغيير بنسبة تتجاوز (٥٠٪) في نواتج تعلم البرنامج وطرق التدريس وأساليب التقويم فيه

### الرؤية: التميز علمياً وبحثياً ومهنياً في الإدارة التربوية

الرسالة: إعداد وتأهيل الكفاءات القيادية المهنية المتخصصة اللازمة لتلبية احتياجات المؤسسات التربوية والتعليمية،

وتقديم الأبحاث والاستشارات العلمية المتخصصة في مجال الإدارة التربوية في ضوء الاحتياجات التنموية ومتطلبات التنافسية الدولية.



## - التغييرات الثانوية في البرنامج:

يقصد بها التغييرات الطفيفة التي لا تؤثر تأثيراً كبيراً على نواتج التعلم في المقررات والبرامج، وتتمثل التغييرات الثانوية في النقاط الآتية:

- التغيير في رسالة وغايات وأهداف البرنامج ما لم يؤدّ إلى تغيير جوهري
- التغييرات التي لا تتجاوز ما نسبته (٥٠٪) من التغيير في نواتج تعلم البرنامج وطرق التدريس وأساليب التقويم فيه
- التغيير في متطلبات المشروع أو البحث على ألا يتعارض هذا التغيير مع لوائح التعليم العالي
- التغيير في متطلبات القبول في البرنامج
- التغيير في إدارة خدمات الطلاب ودعمهم ومصادر التعلم والمرافق والتجهيزات ما لم تتعارض هذه التغييرات مع قرارات الجهات العليا في الجامعة

## ٢- تطوير المقررات، وتشمل الآتي:

**أ- التعديلات الجوهرية:** وتتحدد التعديلات الجوهرية في المقررات في النقاط الآتية: (التعديل في عدد الوحدات الدراسية للمقرر، التعديلات التي تتجاوز ما نسبته (٥٠٪) من التغيير في نواتج تعلم المقرر أو مفرداته أو استراتيجيات تدريسه أو تقويمه، عند إجراء أكثر من تعديل ثانوي على نفس المقرر خلال الدورة الواحدة للبرنامج، وتسمى دورة البرنامج طويلة الأمد)

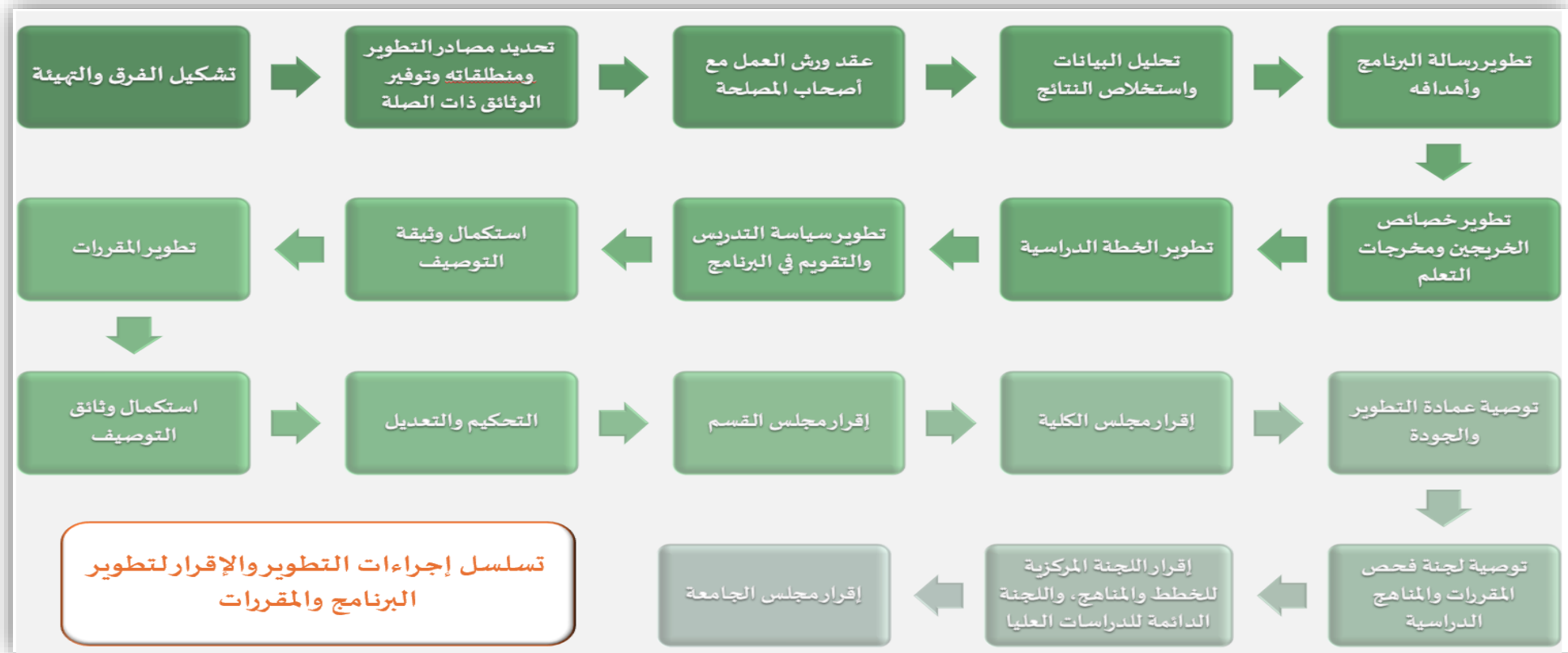
**ب- التعديلات الثانوية:** وتتحدد التعديلات الثانوية في المقررات في النقاط الآتية: (التعديلات التي لا تتجاوز ما نسبته (٥٠٪) من التغيير في نواتج تعلم المقرر أو مفرداته أو استراتيجيات تدريسه أو تقويمه، التعديل على طبيعة تقديم المقرر (نظري/ عملي)، التعديل على أي من عناصر توصيف المقرر كالمراجع ومصادر التعلم والمرافق والتجهيزات على سبيل المثال)

## تسلسل إجراءات التطوير والإقرار للبرنامج والمقررات:

بين الدليل التنظيمي والإجرائي لتطوير البرامج الأكاديمية تسلسل إجراءات التطوير والإقرار للبرنامج والمقررات في عدة خطوات تمثل في الشكل التالي:



شكل رقم (٦) يوضح تسلسل إجراءات التطوير والإقرار للبرنامج والمقررات



المصدر: الدليل التنظيمي والإجرائي لتطوير البرامج الأكاديمية



## مسار تدفق معاملات المراجعة والتطوير والإقرار للبرنامج والمقررات:

يوضح الدليل التنظيمي والإجرائي لتطوير البرامج الأكاديمية مسار تدفق معاملات المراجعة والتطوير والإقرار للبرنامج ومقرراته، وفقاً للشكل الآتي:

شكل رقم (٧) يبين مسار تدفق معاملات المراجعة والتطوير والإقرار للبرنامج ومقرراته

### مسار تدفق معاملات المراجعة والتطوير والإقرار

م	الجهة	الإجراء	ما يرفق مع الإجراء
١	مجلس القسم العلمي	<ul style="list-style-type: none"> <li>عرض البرنامج (توصيف البرنامج، توصيف المقررات) على مجلس القسم.</li> <li>رفع التوصية إلى مجلس الكلية/المعهد.</li> </ul>	توصيف البرنامج والمقررات توصية القسم العلمي
٢	مجلس الكلية/المعهد	<ul style="list-style-type: none"> <li>عرض الطلب على مجلس الكلية/المعهد.</li> <li>رفع التوصية إلى عمادة التطوير والجودة.</li> </ul>	توصية الكلية/المعهد مع المرفقات السابقة
٣	عمادة التطوير والجودة	<ul style="list-style-type: none"> <li>دراسة الطلب والتوصية حياله، ورفع ما يخص برامج الدبلوم والبيكالوريوس إلى اللجنة المركزية للخطط والمناهج، أما يخص برامج الدراسات العليا فتتبع إلى اللجنة الدائمة للدراسات العليا.</li> <li>عند وجود نواقص أو ملحوظات يعاد إلى القسم العلمي لاستكمالها والتعديل، ثم يعاد الطلب للعمادة للتحقق وإصدار التوصية المناسبة.</li> </ul>	توصية عمادة التقويم والجودة، مع المرفقات السابقة
٤	لجنة فحص المقررات والمناهج الدراسية	<ul style="list-style-type: none"> <li>فحص المحتوى والمراجع، واتخاذ توصية حيالها، ورفع ما يخص برامج الدبلوم والبيكالوريوس إلى اللجنة المركزية للخطط والمناهج، أما يخص برامج الدراسات العليا فتتبع إلى اللجنة الدائمة للدراسات العليا.</li> <li>عند وجود نواقص أو ملحوظات يعاد إلى القسم العلمي لاستكمالها والتعديل، ثم يعاد الطلب للجنة للتحقق وإصدار التوصية المناسبة.</li> </ul>	توصية لجنة فحص المقررات والمناهج الدراسية
٥	اللجنة الدائمة للدراسات العليا	<ul style="list-style-type: none"> <li>دراسة الطلب والتوصية حياله، ورفع التوصية في حال الموافقة إلى مجلس الجامعة.</li> <li>عند وجود نواقص أو ملحوظات يعاد إلى القسم العلمي لاستكمالها والتعديل، ثم يعاد الطلب للجنة للتحقق وإصدار التوصية المناسبة.</li> <li>في حال عدم الموافقة يعد الطلب إلى الكلية/المعهد مع مبررات الرقـض.</li> </ul>	توصية اللجنة الدائمة للدراسات العليا، مع المرفقات السابقة
٦	اللجنة المركزية للخطط والمناهج والمراجع والكتب الدراسية	<ul style="list-style-type: none"> <li>دراسة الطلب والتوصية حياله، ورفع التوصية في حال الموافقة إلى مجلس الجامعة.</li> <li>عند وجود نواقص أو ملحوظات يعاد إلى القسم العلمي لاستكمالها والتعديل، ثم يعاد الطلب للجنة للتحقق وإصدار التوصية المناسبة.</li> <li>في حال عدم الموافقة يعد الطلب إلى الكلية/المعهد مع مبررات الرقـض.</li> </ul>	توصية اللجنة المركزية للخطط والمناهج والمراجع والكتب الدراسية، مع المرفقات السابقة
٧	مجلس الجامعة	<ul style="list-style-type: none"> <li>دراسة الطلب، واتخاذ القرار بإقرار تطوير البرنامج أو رفضه.</li> <li>إبلاغ قرار المجلس (مشغوعاً بنسخة من التوصيات) في حال إقرار تطوير البرنامج إلى الجهات الأتية: اللجنة المركزية للخطط والمناهج والكتب والمراجع الدراسية / اللجنة الدائمة للدراسات العليا / عمادة التطوير والجودة / عمادة القبول والتسجيل / الكلية/المعهد.</li> </ul>	قرار مجلس الجامعة نسخة من توصيات البرنامج ومقرراته.
٨	عمادة القبول والتسجيل	تعديل معلومات البرنامج والمقررات في نظام القبول والتسجيل عند الحاجة.	--

المصدر: الدليل التنظيمي والإجرائي لتطوير البرامج الأكاديمية