

كلية الطب
College of Medicine



التداوي بالأعشاب على ضوء السنة النبوية والطب البديل

خالد بن عبدالغفار آل عبدالرحمن

أستاذ طب الأسرة والتعليم الطبي

كلية الطب - جامعة الإمام محمد بن سعود الإسلامية



محتوى العرض:

- ✓ مفهوم التداوي بالأعشاب
- ✓ المقصود بالطب البديل وما الفرق بينه وبين الطب التكميلي.
- ✓ موقف الطب الحديث من الطب البديل.
- ✓ التداوي بالحبة السوداء
- ✓ التداوي بالقسط الهندي
- ✓ التداوي بالسّنى والسّنوت
- ✓ تنبيهات ومحاذير
- ✓ خاتمة وتوصيات



مشروعية التداوي

- في الصحيح قال النبي صلى الله عليه وسلم: "ما أنزل الله داءً إلا أنزل له شفاءً علمه من علمه وجهله من جهله".
- وفي صحيح الترمذي: قالت الأعرابُ: يا رسول الله ألا نتداوى قال: نعم يا عباد الله تداؤوا فإن الله لم يضع داءً إلا وضع له شفاءً أو دواءً إلا داءً واحداً فقالوا: يا رسول الله وما هو قال: الهرمُ

مفهوم التداوي بالأعشاب

- التداوي بالأعشاب، هو طب شعبي أو تقليدي يعتمد على استخدام النباتات والمستخلصات النباتية. ويعرف أيضا باسم الطب النباتي، طب الأعشاب، علم الأعشاب.
- ويشمل أحيانا منتجات النحل والفطريات، وكذلك المعادن، الأصداف، وأجزاء معينة من الحيوانات.

كلية الطب
College of Medicine



• يقول أشهر حكماء اليونان في القرنين الرابع و الخامس قبل الميلاد أبوقراط منذ 4500 عام : ليكن غذاؤك دواءك ، وعالجوا كل مريض بنبات أرضه ، فهي أجلب لشفائه .

أنواع الأعشاب

1. طبية (مفيدة - ضارة - وخليط).
2. البهارات (الكركم والقرفة واللفل الحار والقرنفل وغيرها).
3. المكملات الغذائية (الفواكه والخضروات).



دراسة الأعشاب الطبية في المملكة

- أكثر من 3 آلاف عشبة ما بين مفردة ومركبة
- 2880 وصفة غير جيدة (سوء تحضير أو تخزين وغيره).
- منها 81 نوع سام وخطير.
- 120 وصفة جيدة (تم عمل دستور دوائي مقنن).
- أكثر 2000 صنف مسجل في هيئة الغذاء والدواء

كلية الطب
College of Medicine



عشبة المورينجا



نبات الشيح

. ففي مقال نشر عام 2007 من منظمة الصحة

العالمية يحث المزارعين على زراعة نبات الشيح

Artemisia الذي عرفته على انه نبتة صينية

يعزل منها مادة الارتيميسينين الذي يستخدم بشكل

رئيس لانتاج أنجع الادويه ضد الملاريا،

كلية الطب
College of Medicine



- تشير منظمة الصحة العالمية أن 80% من سكان العالم يستخدمون حالياً الأعشاب كعلاج طبي أولي.
- كما أن حوالي 25% من الأدوية الحديثة المستخدمة في الولايات المتحدة تحوي بالفعل على الأعشاب.

كلية الطب
College of Medicine



- ويعتبر التداوي بالأعشاب طريقة قديمة لعلاج الأمراض التي تُصيب الإنسان. تعود هذه الطريقة في المعالجة إلى أزمنة بعيدة ضاربة في القدم، وربما صاحبت تاريخ الإنسان منذ بداية وجوده على الأرض.



- وقد يتم اكتشاف الأعشاب والنباتات التي تعالج الأمراض بطريق الصدفة. وكان الاهداء إلى بعضها يتحقق بالتجارب الفردية. وهكذا اكتشفت قبائل الكيشوا، وهم السكان الأصليون لبيرو وبوليفيا قدرة لحاء شجر الكينا على معالجة الملاريا. وتُعرف المادة المستخلصة من هذا اللحاء بالكينين

.Quinine



- فعلى سبيل المثال مادة الأتروبين مستخرج من نباتات من الفصيله الباذنجانية، ويستخدم كموسع لحدقه العين وللصدر في حالات الربو لتوسيع القصبة الهوائية وامراض الجهاز الهضمي كمضاد للتشنجات وللمسالك البولية في حالة سلس البول وفي علم السموم كعلاج لحالات التسمم بالمورفين والتسمم بالأدويه المقوية للقلب والمبيدات الحشريه.



- وأيضاً المورفين Morphine الذي يستخلص من نبات الخشخاش ويستخدم مخدراً قوياً ومسكناً للألام.



والديجوكسين Digoxin
الموجود في أوراق نبات قفاز
الثعلب ويستخدم في علاج
بعض أمراض القلب.



المقصود بالطب البديل وما الفرق بينه وبين الطب التكميلي؟



ما موقف الطب الحديث من الطب البديل؟

كَلِيَّةُ الطِّبِّ

College of Medicine



التداوي بالحبّة السوداء

روي الإمام البخاري في صحيحه في كتاب الطب: عن خالد بن سعد، قال: خرجنا ومعنا غالب بن أيجر فمرض في الطريق، فقدمنا المدينة وهو مريض، فعاده ابن أبي عتيق، فقال لنا: عليكم بهذه الحبيبة السوداء، فخذوا منها خمسا أو سبعا فاسحقوها، ثم اقطروها في أنفه بقطرات زيت، في هذا الجانب وفي هذا الجانب، فإن عأشنة، حدثتني: أنها سمعت النبي صلى الله عليه وسلم يقول: «إن هذه الحبة السوداء شفاء من كل داء، إلا من السام» قلت: وما السام؟ قال: الموت.

وفي صحيح مسلم عن أبي هريرة رضي الله عنه أنه سمع رسول الله صلى الله عليه وسلم يقول: «إن في الحبة السوداء شفاء من كل داء إلا السام». والسام: الموت.

كلية الطب
College of Medicine



التركيب الكيميائي للحبة السوداء

- الحبة السوداء تتكون من زيوت وبروتينات وكربوهيدرات وألياف. وأظهرت أن القيمة الطبية للنبذة ترجع أساسا إلى وجود مكون الكينون الذي يُعرف أيضاً باسم thymoquinone وهو المكون الرئيسي للزيت المتطاير وله مجموعة متنوعة من الخصائص الدوائية مثل حماية الكبد، ومضاد للالتهابات وللبيكتيريا ومضاد للأكسدة ومبيد للفطريات ومقاوم للسرطان. كما توجد في الحبة السوداء مكونات أخرى أهمها p-cymene و carvacrol و thymohydroquinone (THQ) و dihydrothymoquinone (DHTQ) و α -thujene و thymol و t-anethole و β -pinene و α -pinene و γ -terpinene .



COVID-19 Information



[Public health information \(CDC\)](#) | [Research information \(NIH\)](#) | [SARS-CoV-2 data \(NCBI\)](#) | [Prevention and treatment information \(HHS\)](#) | [Español](#)

Notice of Scheduled eRA Maintenance: Please note that eRA systems will be undergoing scheduled maintenance from 10am until 10pm Eastern US time on April 24, 2021. During this window, eRA-dependent services such as MyBibliography and Grant Reporting may be unavailable. More information is available on the [eRA website](#).

Article attributes

- Associated Data
- Author manuscripts
- Digitized back issues
- MEDLINE journals
- Open access
- Preprints
- Retracted

Text availability

Include embargoed articles

Publication date

- 1 year
- 5 years
- 10 years
- Custom range...

Research Funder

- NIH
- AHRQ
- ACL
- ASPP

Display Settings: Summary, 20 per page, Sorted by Default order

Send to:

Filter your results:

All (3608)

[NIH grants \(130\)](#)

Embargoed (0)

[Manage Filters](#)

Search results

Items: 1 to 20 of 3608

<< First < Prev Page 1 of 181 Next > Last >>

★ Did you mean: [nggella sativa](#) (65886 items)

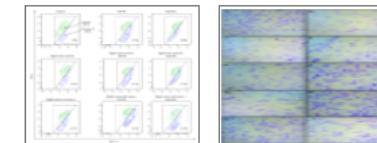
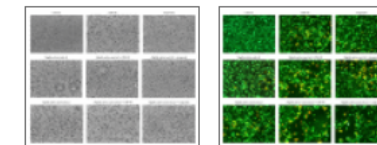
- [Anticancer Effect of a Novel Octahydropyrazino\[2,1-a:5,4-a'\]diisoquinoline Derivative and Its Synergistic Action with *Nigella sativa* in Human Gastric Cancer Cells](#)

1. Anna Czajkowska, Agnieszka Gornowicz, Natalia Pawłowska, Robert Czarnomysy, Jolanta Nazaruk, Wojciech Szymanowski, Anna Bielawska, Krzysztof Bielawski
Biomed Res Int. 2017; 2017: 9153403. Published online 2017 Dec 26. doi: 10.1155/2017/9153403
PMCID: PMC5758943
[Article](#) [PubReader](#) [PDF-4.6M](#) [Cite](#)

- [Anti-Inflammatory, Anti-Arthritic and Anti-Nociceptive Activities of *Nigella sativa* Oil in a Rat Model of Arthritis](#)

2. Cinzia Nasuti, Donatella Fedeli, Laura Bordoni, Marco Piangerelli, Maurizio Servili, Roberto Selvaggini, Rosita Gabbianelli

PMC Images search for *nigella sativa*





COVID-19 Information

[Public health information \(CDC\)](#) | [Research information \(NIH\)](#) | [SARS-CoV-2 data \(NCBI\)](#) | [Prevention and treatment information \(HHS\)](#) | [Español](#)

Notice of Scheduled eRA Maintenance: Please note that eRA systems will be undergoing scheduled maintenance from 10am until 10pm Eastern US time on April 24, 2021. During this window, eRA-dependent services such as MyBibliography and Grant Reporting may be unavailable. More information is available on the [eRA website](#).

- Article attributes**
- Associated Data
 - Author manuscripts
 - Digitized back issues
 - MEDLINE journals
 - Open access
 - Preprints
 - Retracted

- Text availability**
- Include embargoed articles

- Publication date**
- 1 year
 - 5 years
 - 10 years
 - Custom range...

- Research Funder**
- NIH
 - AHRQ
 - ACL
 - ASPP

Display Settings: Summary, 20 per page, Sorted by Default order

Send to:

Filter your results:

All (1119)

[NIH grants \(69\)](#)

Embargoed (0)

[Manage Filters](#)

Search results

Items: 1 to 20 of 1119

<< First < Prev Page 1 of 56 Next > Last >>

★ Did you mean: [nigella sativa and clinical trials](#) (3615 items)

- [Nigella sativa: Valuable perspective in the management of chronic diseases](#)
- 1. Raluca Maria Pop, Adrian Pavel Trifa, Ada Popolo, Veronica Sanda Chedea, Claudia Militaru, Ioana Corina Bocsan, Anca Dana Buzoianu
Iran J Basic Med Sci. 2020 Jun; 23(6): 699–713. doi: 10.22038/ijbms.2020.37734.8978
PMCID: PMC7351440
[Article](#) [PubReader](#) [PDF-694K](#) [Cite](#)
- [Anti-Inflammatory, Anti-Arthritic and Anti-Nociceptive Activities of Nigella sativa Oil in a Rat Model of Arthritis](#)
- 2. Cinzia Nasuti, Donatella Fedeli, Laura Bordoni, Marco Piangerelli, Maurizio Servili, Roberto Selvaggini, Rosita Gabbianelli
Antioxidants (Basel) 2019 Sep; 8(9): 342. Published online 2019 Aug 25. doi: 10.3390/antiox8090342

Find related data

Database:

Find items

Search details

```
("nigella sativa"[MeSH Terms] OR
("nigella"[All Fields] AND "sativa"
[All Fields]) OR "nigella sativa"
[All Fields]) AND ("clinical trial"
[All Fields] OR "clinical trials as
```

PMC

Search

Create alert Journal List Advanced

Help

COVID-19 Information

[Public health information \(CDC\)](#) | [Research information \(NIH\)](#) | [SARS-CoV-2 data \(NCBI\)](#) | [Prevention and treatment information \(HHS\)](#) | [Español](#)

Notice of Scheduled eRA Maintenance: Please note that eRA systems will be undergoing scheduled maintenance from 10am until 10pm Eastern US time on April 24, 2021. During this window, eRA-dependent services such as MyBibliography and Grant Reporting may be unavailable. More information is available on the [eRA website](#).

Article attributes

- Associated Data
- Author manuscripts
- Digitized back issues
- MEDLINE journals
- Open access
- Preprints
- Retracted

Text availability

- Include embargoed articles

Publication date

- 1 year
- 5 years
- 10 years
- Custom range...

Research Funder

- NIH
- AHRQ
- ACL
- 1033

Display Settings: Summary, 20 per page, Sorted by Default order

Send to:

Filter your results:

All (3221)

[NIH grants \(300\)](#)

Embargoed (0)

[Manage Filters](#)

Search results

Items: 1 to 20 of 3221

<< First < Prev Page 1 of 162 Next > Last >>

The following term was not found in PMC: nggella.

Showing results for **nggella sativa and systematic review**. Your search for *nigella sativa and systemativ review* retrieved no results.

- [The Effects of *Nigella sativa* Supplementation on Liver Enzymes Levels: a Systematic Review and Meta-analysis of Randomized Controlled Trials](#)

Neda Azizi, Mohammad Reza Amini, Kurosh Djafarian, Sakineh Shab-Bidar
Clin Nutr Res. 2021 Jan; 10(1): 72–82. Published online 2021 Jan 29. doi: 10.7762/cnr.2021.10.1.72
PMCID: PMC7850820
[Article](#) [PubReader](#) [PDF--1.3M](#) [Cite](#)

- [An updated knowledge of Black seed \(*Nigella sativa* Linn.\): Review of phytochemical constituents and pharmacological properties](#)

Md Emranul Alam, Fahreddin Ali, Ahmad Qudus, Amir Ashraf, Hisham H. Gased, Shadya Mubak

PMC Images search for *nigella sativa* and *systemativ review*



كلية الطب
College of Medicine



مستجدات عن استخدامات الحبة السوداء الطبية وخصائصها الكيميائية. مجلة طب الأعشاب 2021م

Md Faruque Ahmad, Fakhruddin Ali Ahmad, Syed Amir Ashraf, Hisham H. Saad, Shadma Wahab, Mohammed Idreesh Khan, M. Ali, Syam Mohan, Khalid Rehman Hakeem, Md Tanwir Athar, **An updated knowledge of Black seed (*Nigella sativa* Linn.): Review of phytochemical constituents and pharmacological properties**, Journal of Herbal Medicine, Volume 25, 2021, 100404, ISSN 2210-8033, <https://doi.org/10.1016/j.hermed.2020.100404>.

فوائد الحبة السوداء الطبية

- تأثير مضاد للجراثيم والفيروسات والفطريات ومحفز للمناعة
- نشاط وقائي للقلب والأوعية الدموية
- نشاط مضاد لسرطانات البنكرياس والكبد والبروستاتا والكلية
- نشاط مضاد لمرض السكر
- نشاط طارد للديدان
- منشط للجهاز الهضمي والمعدة
- منشط للجهاز العصبي




العسل والحبة السوداء لعلاج كوفيد – 19 في باكستان: دراسة سريرية معمية متعددة المراكز الطبية

medRxiv
THE PREPRINT SERVER FOR HEALTH SCIENCES



BMJ Yale

HOME | ABOUT | SUBMIT | NEWS & NOTES | ALERTS / RSS

Search 
Advanced Search

[Comments \(22\)](#)

[Previous](#)

[Next](#)

Honey and *Nigella sativa* against COVID-19 in Pakistan (HNS-COVID-PK): A multi-center placebo-controlled randomized clinical trial

Posted November 30, 2020.

[Sohaib Ashraf](#), [Shoaib Ashraf](#), [Moneeb Ashraf](#), [Muhammad Ahmad Imran](#), [Larab Kalsoom](#), [Uzma Nasim Siddiqui](#), [Iqra Farooq](#), [Zaighum Habib](#), [Sidra Ashraf](#), [Muhammad Ghufraan](#), [Muhammad Kiwan Akram](#), [Nighat Majeed](#), [Zain-ul-Abdin](#), [Rutaba Akmal](#), [Sundas Rafique](#), [Khawar Nawaz](#), [Muhammad Ismail K Yousaf](#), [Sohail Ahmad](#), [Muhammad Sarmad Shahab](#), [Muhammad Faisal Nadeem](#), [Muhammad Azam](#), [Hui Zheng](#), [Amber Malik](#), [Mahmood Ayyaz](#), [Talha Mahmud](#), [Qazi Abdul Saboor](#), [Ali Ahmad](#), [Muhammad Ashraf](#), [Mateen Izhar](#), for the COALITION COVID-19 Shaikh Zayed, [Abubakar Hilal](#), [Arz Muhammad](#), [Zeeshan Shaukat](#), [Ayesha Khaqan](#), [Kanwal Hayat](#), [Shahroze Arshad](#), [Muhammad Hassan](#), [Abeer-bin-Awais](#), [Ammara Ahmad](#), [Tayyab Mughal](#), [Abdur Rehman Virk](#), [Muhammad Umer](#), [Muhammad Suhail](#), [Sibgha Zulfiqar](#), [Saulat Sarfraz](#), [Muhammad Imran Anwar](#), [Ayesha Humayun](#), [R A Khokhar](#), [S Siddique](#)

doi: <https://doi.org/10.1101/2020.10.30.20217364>

[Download PDF](#)

[Author Declarations](#)

[Supplementary Material](#)

[Data/Code](#)

[XML](#)

[Revision Summary](#)

[Email](#)

[Share](#)

[Citation Tools](#)

القسط الهندي أو البحري

وهو من فصيلة الزنجبيل ومصدره من الهند جبال الهملايا ومنه الأسود والأبيض

في صحيح البخاري : عَنْ أَنَسِ رَضِيَ اللَّهُ عَنْهُ : أَنَّهُ سُئِلَ عَنْ أَجْرِ الْحَجَّامِ ، فَقَالَ :
اِحْتَجَمَ رَسُولُ اللَّهِ صَلَّى اللَّهُ عَلَيْهِ وَسَلَّمَ ، حَجَمَهُ أَبُو طَيْبَةَ ، وَأَعْطَاهُ صَاعَيْنِ مِنْ
طَعَامٍ ، وَكَلَّمَ مَوَالِيَهُ فَخَفَّفُوا عَنْهُ ، وَقَالَ : إِنَّ أَمْثَلَ مَا تَدَاوَيْتُمْ بِهِ الْحَجَّامَةَ ، وَالْقُسْطُ
الْبَحْرِيُّ « وَقَالَ » : لَا تُعَذِّبُوا صِبْيَانَكُمْ بِالْغَمْرِ مِنَ الْعُدْرَةِ ، وَعَلَيْكُمْ بِالْقُسْطِ .



• روى البخاري ومسلم في صحيحيهما عن أم قيس بنت
محصن، قالت: سمعت النبي صلى الله عليه وسلم
يقول: **عليكم بهذا العود الهندي، فإن فيه سبعة شفية:**
يُستعط به من العذرة، ويُلد به من ذات الجنب.



استخدامات القسط الطبية

- مضاد للجراثيم والفيروسات **costus** (التهابات الحلق والزركام).
- تعزيز القوة الجنسية ورفع معدل إنتاج الحيوانات المنوية.
- تعزيز قوة الخلايا الدماغية ورفع معدل نشاط الذاكرة.
- رفع معدلات الكوليسترول المفيد في الدم، وفي المقابل تقليل معدل الكوليسترول الضار.
- تخليص الكلى من الشوائب بشكل دوري من خلال دوره الفعال كمدر للبول.
- ضبط معدل السكر في الدم وتقليل الارتفاع الملحوظ في ضغط الدم.

كلية الطب
College of Medicine



- تعزيز قوة الأعصاب.
- يعمل كمذيب للبلغم ومنقي للشعب الهوائية.
- يساعد في علاج اضطرابات الغدة الدرقية.
- تحسين أداء جهاز المناعة وقدرته على المقاومة الفعالة للأمراض.
- تقليل معدلات انسداد الأوردة وتعزيز اتساعها وتقليص انتشار الصفائح الدهنية.
- القضاء على مشكلات التنفس والتي كان أبرزها الشخير أثناء النوم.
- تقليل حدة أعراض الحساسية الأنفية.

كلية الطب
College of Medicine



مضار القسط الهندي

القسط الهندي قد يحتوي في بعض الأحيان على حمض الأريستولوشيك (بالإنجليزية: Aristolochic acid) ، وهو مركبٌ يُسببُ ضرراً للكلية، وقد يؤدي إلى الإصابة بالسرطان، وتُعدّ (Aristolochic acid) منتجات القسط الهندي التي تحتوي على حمض الأريستولوشيك غير آمنة، ولذلك يجب عدم استخدام أيّ من منتجات القسط الهندي إلا بعد التأكد من خلوّها من هذا الحمض.

مضار القسط الهندي

- الإصابة بالنزيف الشديد نظراً لدوره الفعال في رفع معدل سيولة الدم.
- يعزز من فرص حدوث الإجهاض وفقدان الجنين الناتج عن النزيف المفرط، لذلك يحظر استخدامه أيضاً أثناء فترة الدورة الشهرية.
- يحمل بعض الآثار الضارة على لبن الأم لذلك يفضل عدم استخدامه أثناء الرضاعة.
- يسبب التحسس والتهيج الجلدي للأشخاص الذين يعانون من الحساسية تجاه تلك النباتات.
- قد يتسبب تناول المفرط لنبات القسط الهندي في حدوث انخفاض معدل ضغط الدم وحدث خلل في نسبة الجلوكوز الموجودة في الدم.



السنة والسنة

عن أبي بن أم حرام رضي الله عنه عن النبي صلى الله عليه وسلم
قال: **عليكم بالسنة والسنة فإن فيهما شفاءً من كلِّ داءٍ إلا السَّامَ**
قيل يا رسول الله وما السَّامُ قال الموتُ.

رواه ابن ماجة وصححه الألباني



السَّنوت



السَّنى



استخدامات السنا الطبية

- غالبًا ما يتم استخدام تلك العشبة كمسهل تقليدي لعلاج مشكلات الإمساك الشديد دون الحاجة إلى وصفة طبية أو للمساعدة في تخفيف الوزن.
- كما أن إدارة الغذاء والدواء الأمريكية (FDA) وافقت على استخدام عشبة السنا كدواء دون الحاجة إلى وصفة طبية، ولكن يجب الالتزام بالجرعات الموصى بها وهي:
- الأطفال: 8.5 ملغ في اليوم الواحد.
- الأطفال فوق سن 12 عاما والبالغين: 17.2 ملغ يوميًا.
- البالغين الأكبر سنًا: 17 ملغ يوميًا.
- الحمل وما بعد الولادة: 28 ملغ يوميًا مقسمة إلى جرعتين.

الأثار الجانبية لعشبة السنا

- يجب الانتباه والحذر عند استخدام عشبة السنا وذلك خوفاً من ظهور بعض الاثار الجانبية الاتية:
- تشنجات والام في البطن.
- الإسهال وفقدان سوائل الجسم.
- الشعور بالإغماء.
- الاستخدام طويل الأمد، والذي يمكن أن يسبب خلل في حركة الأمعاء ونزيف المستقيم والهزل وارتجاف الأصابع.
- يجب على الشخص في حال إصابته بالأعراض السابقة مراجعة الطبيب على الفور، كما يجب الحرص على شرب الكثير من السوائل لاستبدال تلك المفقودة من الجسم خاصة إذا كنت تعاني من الإسهال.

كلية الطب
College of Medicine



تتبيهآ ومحاذاير

مفاهيم وممارسات خاطئة عن العلاج بالأعشاب الطبية

1. الأعشاب الطبية جميعها مفيد وإذا ما فادت لم تضر.
2. شراء واستعمال الخلطات المجهولة والتركيبات العشوائية من مصادر غير موثوقة.
3. تشخيص الحالة عبر الإنترنت ومطابقتها مع ما يشعرون به من أعراض
4. وصف أدوية وخلطات لزملائهم بعد تجربتها
5. عدم النظر للآثار الجانبية والأضرار الناتجة عن سوء الاستخدام
6. عدم امتلاك المعرفة والخبرة الكافية
7. عدم العلم بوجود نباتات وأعشاب سامة قد تكون قاتلة

مخاطر بعض الأعشاب

1. احتواء بعض النباتات على عناصر كيميائية شديدة السُمِّيَّة
2. احتواء بعض الزيوت الطيارة النباتية على مواد سامة أو مواد مهيجة للجسم
3. احتواء بعض النباتات على عناصر كيميائية لها مدى أمان ضيق
4. احتواء بعض الفطريات على مواد محفزة للخلايا السرطانية
5. بعض النباتات لها تأثيرات إدمانية على جسم الإنسان تندرج تحت قائمة المخدرات والممنوعات



- بذور عين الديك السامة (نصفها أسود ونصفها أحمر) 2-3 تقتل الانسان لأن تناول هذه البذور قد يؤدي إلى ارتفاع شديد في ضغط الدم مصحوبا بتسارع شديد في ضربات القلب والام شديدة بالمعدة وتقلصات ومغص شديد بالإضافة إلى أنها تزيد من مخاطر النزيف الدموي لأنها تعد مادة مسيلة للدم وأوضح أن الكثير من الأشخاص يعتقد أن لهذه العشبة تأثيراً مقوياً جنسياً، كما تعتقد بعض النساء أنها مادة مسببة للإجهاض ويعتقد أنه مضاد للالتهابات وآلام الجهاز الهضمي، وكثير من الناس يعتقدون أنها مادة معدنية لكنها عشبة شديدة الخطورة ويمنع لكونها نبتة سامة لاحتواء بذورها على مركب الأبرين السام وقلويدات اندوليه وانثيوسيانينات وكما تحتوي الجذور على الجلسرزاين وبعض أعراض التسمم التي تكون على شكل تقيؤ وإسهال - قد يكون مصحوبا بدم- بالإضافة إلى انحباس البول ثم يحدث إغماء مصحوبه بانهيار في الدورة الدموية لتنتهي بوفاة الشخص.



- عشبة الرمرام Heliotropium : يوجد 12 نوع، واحد منها سام يؤدي إلى تلف خلايا الكبد والوفاة خلال 12 يوم.



- الدفلة الصفراء
والحمراء والبيضاء:
(كل شيء سام فيها -
الثمرة والورقة والساق).



- الحنظل من النباتات السامة؛ حيث يسبب تهيجاً للمعدة والأمعاء ويسبب الإسهال الشديد الذي يصاحبه الأدمان وعليه فإن الجرعات يجب ألا تؤخذ إلا تحت رعاية صحية وتحت إشراف المختص.
- الثمرة كاملة سامة - البذرة واللبن غير سام.

كلية الطب
College of Medicine



خاتمة وتوصيات

كلية الطب
College of Medicine



- تناول الحبة السوداء يومياً
- أستاذ الطبيب المختص قبل تناول القسط الهندي
- عند الحاجة تناول السنأ والسنوات مرة في العام أو عند الضرورة في حالات الإمساك الشديد.
- احذر الفتاوى الطبية المنتشرة في وسائل التواصل الاجتماعي

كلية الطب
College of Medicine



شكراً جزيلاً على حسن انصاتكم
واستماعكم وتفاعلكم



kab@imamu.edu.sa

 @profkhalid_ksa