

بِسْمِ اللَّهِ الرَّحْمَنِ الرَّحِيمِ



١. المقدمة

هذا تحليل للإستبانات الموجهه للإدارات والمؤسسات التي عمل بها خريجيه بكالوريوس كلية العلوم من قسميه الرياضيات والإحصاء تخصص (الرياضيات التطبيقية) والفيزياء تخصص (فيزياء) بجامعة الإمام محمد بن سعود الإسلامية (الرياض – المملكة العربية السعودية). وقد تم التواصل مع هذه الجهات التي وظفت أول دفعة لخريجيه الكلية من الفصل الأول للعام الجامعي ١٤٣٠ / ١٤٣١ هـ إلى الفصل الثاني من العام الجامعي ١٤٣٤ / ١٤٣٥ هـ.

الجدول التالي (جدول ١) بيان بخريجي الكلية خلال الفترة ١٤٣١١٠ إلى ١٤٣٥٢٠ هـ .

علمه مستومه الكلية			فيزياء			رياضيات تطبيقية			الفصل
المجموع	إناث	ذكور	المجموع	إناث	ذكور	المجموع	إناث	ذكور	
٣		٣	١		١	٢		٢	١٤٣١١٠
٩		٩	٦		٦	٣		٣	١٤٣١٢٠
٦		٦	٣		٣	٣		٣	١٤٣٢١٠
١٣		١٣	٥		٥	٨		٨	١٤٣٢٢٠
٣		٣	٠		٠	٣		٣	١٤٣٢٣٠
٣		٣	٢		٢	١		١	١٤٣٣١٠
١١		١١	٨		٨	٣		٣	١٤٣٣٢٠
١٠		١٠	٧		٧	٣		٣	١٤٣٤١٠
٣١	١٨	١٣	١٦	٨	٨	١٥	١٠	٥	١٤٣٤٢٠
١١	٣	٨	٤	٢	٢	٧	١	٦	١٤٣٤٣٠
٣٣	١٦	١٧	١٥	٩	٦	١٨	٧	١١	١٤٣٥١٠
٤٤	١٩	٢٥	٢٥	١٣	١٢	١٩	٦	١٣	١٤٣٥٢٠
٧	٢	٥	٣	١	٢	٤	١	٣	١٤٣٥٣٠
١٨٤	٥٨	١٢٦	٩٥	٣٣	٦٢	٨٩	٢٥	٦٤	المجموع

جدول ١ - أعداد الخريجين (طلاب وطالبات) بين الفترة ١٤٣١١٠ - ١٤٣٥٢٠ هـ

بما أنه لم يمكن التواصل مع الجهات الموظفة لخريجات فرع الطالبات بالكلية بسبب البيئة الاجتماعية وعدم وجود أشخاص مخولين لذلك، لذا إقتصرت التواصل فقط على الجهات الموظفة للخريجين الطلاب والتي وصل عددها ١٢٦ جهة موظفة. ولإعطاء فترة زمنية كافية لتقييم الخريجين تم التواصل فقط مع الجهات الموظفة التي مر على توظيف الخريج فيها أكثر من ثلاثة أشهر. وبالرغم من حرصنا وبذلنا الجهد في توزيع الاستبانة والتأكيد على تعبئتها لم يعاد لنا إلا ٤٠ استبانة معبئة من جملة ١٢٦ جهة موظفة تم إرسال الاستبانة لكل منها والتي تمثل ٣١٪ من مجموع الخريجين. وتتوزع حسب التخصصات كالتالي:

- ٢٢ جهة موظفة لخريجي قسم الرياضيات والإحصاء.
- ١٨ جهة موظفة لخريجي قسم الفيزياء.

والجدول التالي يوضح توزيع الجهات الموظفة حسب المجال الوظيفي (حسب القطاع) بدقة

المجموع	عدد الخريجين (حسب التخصص)		الجهة الموظفة
	فيزياء	رياضيات	
٧	٦	١	مدينة الملك عبدالعزيز للعلوم والتقنية
٢	٢	٠	الهيئة السعودية للمواصفات والمقاييس والجودة
١٦	٤	١٢	وزارة التعليم – ادارة تعليم الرياض
١	٠	١	وزارة التعليم – ادارة تعليم الشرقية
٢	١	١	وزارة التعليم – ادارة تعليم القصيم
١	٠	١	وزارة التعليم – ادارة تعليم الجنوب
١	٠	١	وزارة التعليم – ادارة تعليم العلا
١	٠	١	مدينة الملك عبدالعزيز الطبية – الحرس الوطني
١	٠	١	وزارة الدفاع
١	١	٠	جامعة الملك عبدالعزيز
١	٠	١	شركة مستوربي المحدودة
٢	٢	٠	جامعة الامام محمد بن سعود – المعهد العلمي بالشفا
١	١	٠	جامعة الامام محمد بن سعود – الإدارة العامة لتقنيات التعليم
١	٠	١	الاتصالات السعودية
١	١	٠	المديرية العامة لحرس الحدود – مركز تدريب حدود الشمال
١	٠	١	جامعة الأمير سطاتم بن عبدالعزيز بالخرج
٤٠	١٨	٢٢	المجموع

جدول ٢ – توزيع جهات توظيف الخريجين حسب التخصصات





خريج يقوم بقياس الملفات بواسطة قنطرة ماكسويل
الهيئة السعودية المواصفات والمقاييس والجودة

نظراً إلى أن أغلب خريجي الكلية من قسمي الرياضيات والإحصاء، والفيزياء يتوجهون إلى قطاع التعليم وأن أغلب الاجابات الواردة من الجهات الموظفة في هذا القطاع تمثل ٦٠٪ من مجموع الإجابات فإن ٣١٪ كنسبة استجابة تعتبر مقبولة.

كما تتوزع الاجابات حسب دفعات التخرج كما يلي:

م	سنة التخرج	الفصل الدراسي		
		الفصل الأول	الفصل الثاني	الفصل الصيفي
١	عام ١٤٣١	٢	٥	٠
٢	عام ١٤٣٢	٢	٧	٢
٣	عام ١٤٣٣	١	٨	٠
٤	عام ١٤٣٤	٠	١	٠
٥	عام ١٤٣٥	٦	٥	١
	المجموع	١١	٢٦	٣
				٤٠

جدول ٣ – توزيع استبانات الجهات الموظفة حسب الدفعات

وقد شملت الاستبانة علم خمسة محاور رئيسية وهي:

١. المستوى العلمي : وشمل هذا المحور علم خمسة مؤشرات رئيسية تقيس مخرجات الكلية من ناحية المستوى العلمي وهي :

- الإلمام بالتخصص.
- تحديد المشكلات وحلها.
- جمع وتحليل البيانات.
- القدرة على تطبيق ما تعلمه.
- مهارات استخدام التقنية.

٢. مهارات الإتصال : وشمل هذا المحور علم خمسة مؤشرات تقيس مهارات الاتصال لدى الخريج. وهذه الأفكار الخمسة كالتالي:

- التواصل الشفهي.
- كتابة التقارير.
- القدرة على الإلقاء.
- القيادة الادارية.
- العمل كفريق واحد..

٣. محور الجوانب الشخصية : وشمل هذا المحور علم خمسة مؤشرات رئيسية تقيس الخريج من ناحية مهارات الجوانب الشخصية :

- التفكير المستقبلي.
- القدرة علم التحفيز.
- تحمل المسؤولية.
- الإهتمام بالقيم الأخلاقية.
- التكيف مع البيئات والتقنيات الجديدة.

٤. مهارات العمل : وشمل هذا المحور علم ست مؤشرات رئيسية :

- الكفاءة الإدارية.
- إدارة الوقت.
- ضبط العمل.
- مهارات الحاسب الآلي.
- مهارات اللغة الانجليزية.
- الالتزام بأخلاقيات المهنة.

٥. مقارنة خريجي كلية العلوم بخريجي الكليات الأخرى (ليس بالضرورة في التخصص نفسه) : وشمل هذا المحور علم أربع مؤشرات وهي:

- خريج كلية العلوم أفضل أداءً من خريج الكليات الأخرى.
- خريج كلية العلوم له نفس أداء خريج الكليات الأخرى.
- خريج كلية العلوم أقل أداءً من خريج الكليات الأخرى.
- لا يمكنني الحكم على الخريج.

٦. كما شملت الإستبانة في آخرها علم ثلاثة فقرات مهمة وهي :

- نقاط القوة لدى الخريجين.
- أوجه القصور لدى الخريجين.
- أهم الملاحظات حول الخريجين و برنامج الكلية.

٢. أهداف هذه الدراسة

تهدف الاستبانة إلى معرفة رأي الجهات الموظفة في خريجي كلية العلوم لتخصيص بكالوريوس الرياضيات التطبيقية والفيزياء، من أجل التعرف على ما يتميز به خريج الكلية حتى يتم تطويره والارتقاء به إلى أعلى درجات التميز لدى الخريجين مستقبلاً، وكذلك التعرف على أوجه القصور لدى الخريج حتى يتم تلافيها والحد منها مستقبلاً. كما تهدف هذه الاستبانة لمعرفة أهم الملاحظات حول الخريج و البرنامج والأخذ بعين الاعتبار بمقترحات الجهات الموظفة إن أمكن ذلك.

٣. نتائج التحليل

في هذه الفقرة سوف نعطي تصور عام عن الاستنتاجات الممكنة استخلاصها من كل محور من محاور الإستبانة الخمسة بصفة عامة من خلال إجابات الجهة الموظفة، حيث أجرينا التحليل باستخدام نمط التكرارات أو باستخدام الوسط الحسابي المرجح و بعد ذلك تم تمثيل الوسط الحسابي المرجح لكل محور بيانياً .

١. المستوى العلمي : وشمل هذا المحور على خمسة مؤشرات رئيسية تقيس مخرجات الكلية من ناحية المستوى العلمي، وكانت وجهات النظر عن هذا المحور إيجابية حيث كانت أغلب الجهات ترى أن الخريجين إما متميزين جداً أو متميزين وبعدها قياس الوسط المرجح لها حصل هذا المحور على ٤ من أصل ٥ ، وهذا تقييم عال جداً.

٢. مهارات الإتصال : وشمل هذا المحور على خمسة أفكار تقيس مهارات الاتصال لدى الخريج، وكانت أغلب الجهات الموظفة ترى أن الخريجين يتمتعون بمهارات اتصال إما متميزة جداً أو متميزة وكان الوسط المرجح لهذا المحور هو ٤ من أصل ٥ كسابقه .

٣. محور الجوانب الشخصية : وشمل هذا المحور علمه خمسة أفكار رئيسية تقيس الخريج من ناحية مهارات الجوانب الشخصية . وكانت وجهات النظر عن هذا المحور إيجابية حيث كانت أغلب الجهات ترمي أن الخريجين إما متميزين جداً أو متميزين وحصل هذا المحور علمه وسط حسابيه مرجح قدره ٤,١٧ من أصل ٥ .

٤ – مهارات العمل : وشمل هذا المحور علمه ست أفكار رئيسية تقيس مهارات الخريج العملية وكانت إجابات الجهات الموظفة لها ترمي التميز جداً أو التميز لدرجة الخريج فيه هذه المهارات. وكان الوسط الحسابي المرجح لها هو ٤ من أصل ٥ .

٥ – مقارنة خريجي كلية العلوم بخريجي الكليات الأخرى: ٧١٪ من الجهات الموظفة ترمي أن خريجي الكلية أفضل أو مثل خريجي الكليات الأخرى. وكان هناك نظرة إيجابية ناحية خريجي كلية العلوم فيه المقابلات الشخصية من الناحية العلمية والعملية والأخلاقية . وكان طلاب الكلية خير من يمثل الكلية بمجالات العمل ، حيث أن نقاط القوه التي تم ذكرها عن خريجي كلية العلوم تفوق ٣٠ نقطة فيه شتت المجالات والمعارف .

ع. التحليل التفصيلي للإستبانة

يوجد بهذه الفقرة التحليل التفصيلي لإجابات الجهات الموظفة حول الاستبانة حسب المحاور الخمسة المذكورة سابقاً:

أولاً: حساب التكرارات

المحور الأول : المستوى العلمي

أ. الإمام بالتخصص

٧٥٪ من الجهات الموظفة ترى الخريجين متميزين جداً او متميزين في مجال التخصص.

النسبة	التكرار	التقييم
٢٢.٥	٩	متميز جداً
٥٢.٥	٢١	متميز
٢٥.٠	١٠	متوسط
٠	٠	أقل من المتوسط
٠	٠	ضعيف
١٠٠.٠	٤٠	المجموع

٢ - تحديد المشكلات وحلها

أكثر من ٧٠٪ من الجهات الموظفة
ترى الخريجين لديهم القدرة على
حل المشكله وتحديها.

النسبة	التكرار	التقييم
٢٠,٠	٨	متميز جداً
٥٢,٥	٢١	متميز
٢٢,٥	٩	متوسط
٥,٠	٢	أقل من المتوسط
٠	٠	ضعيف
١٠٠	٤٠	المجموع

٣ - جمع وتحليل البيانات

٨٠٪ من الجهات الموظفة ترى
الخريجين لديهم القدرة على جمع
البيانات عن مشكله معينة.

النسبة	التكرار	التقييم
١٧,٥	٧	متميز جداً
٦٢,٥	٢٥	متميز
١٧,٥	٧	متوسط
٢,٥	١	أقل من المتوسط
٠	٠	ضعيف
١٠٠	٤٠	المجموع

ع - القدرة على تطبيق ما تعلمه

٩٠٪ من الجهات الموظفة ترى
أن الخريجين لديهم القدرة على
تطبيق ما تعلموه.

النسبة %	التكرار	التقييم
٢٥,٠	١٠	متميز جداً
٦٥,٠	٢٦	متميز
١٠,٠	٤	متوسط
٠	٠	أقل من المتوسط
٠	٠	ضعيف
١٠٠	٤٠	المجموع

ه - مهارات استخدام التقنية

٨٥٪ من الخريجين لديهم مهارات
استخدام التقنية.

النسبة	التكرار	التقييم
٣٢,٥	١٣	متميز جداً
٥٢,٥	٢١	متميز
١٥,٠	٦	متوسط
٠	٠	أقل من المتوسط
٠	٠	ضعيف
١٠٠	٤٠	المجموع

المحور الثاني: مهارات الاتصال

١ - التواصل الشفوي

٨٠٪ من الخريجين لديهم القدرة على الاتصال الشفوي.

النسبة	التكرار	التقييم
٣٥,٠	١٤	متميز جداً
٤٥,٠	١٨	متميز
٢٠,٠	٨	متوسط
٠	٠	أقل من المتوسط
٠	٠	ضعيف
١٠٠	٤٠	المجموع

٢ - كتابة التقارير

٥٠٪ من الخريجين لديهم تميز في كتابة التقارير. كما أن هناك ٣٥٪ من الخريجين لديهم مهارات كتابة التقارير متوسطة و ١٥٪ من الخريجين لديهم ضعف في كتابة التقارير.

النسبة	التكرار	التقييم
١٢,٥	٥	متميز جداً
٣٧,٥	١٥	متميز
٣٥,٠	١٤	متوسط
١٥,٠	٦	أقل من المتوسط
٠	٠	ضعيف
١٠٠	٤٠	المجموع

٣ - القدرة على الإلقاء

حوالي ٤٠% من الخريجين لديهم
تميز في قدرات الإلقاء. و ٥٠%
من الخريجين مهاراتهم متوسطة
في كتابة التقارير

التقييم	التكرار	النسبة
متميز جداً	٧	١٧,٥
متميز	١٠	٢٥,٠
متوسط	٢٠	٥٠,٠
أقل من المتوسط	٣	٧,٥
ضعيف	٠	٠
المجموع	٤٠	١٠٠

٤ - القدرة على العمل في الفريق

حوالي ٧٧% من الخريجين لديهم
القدرة على العمل كفريق واحد.

التقييم	التكرار	النسبة
متميز جداً	١٤	٣٥,٠
متميز	١٧	٤٢,٥
متوسط	٧	١٧,٥
أقل من المتوسط	١	٢,٥
ضعيف	١	٢,٥
المجموع	٤٠	١٠٠

ه - القيادة الإدارية

٥٠٪ من الخريجين لديهم تميز فيه القيادات الإدارية. وحوالي ٣٨٪ من الخريجين مهاراتهم متوسطة فيه القيادة الإدارية .

النسبة	التكرار	التقييم
١٥,٠	٦	متميز جداً
٣٥,٠	١٤	متميز
٣٧,٥	١٥	متوسط
١٢,٥	٥	أقل من المتوسط
٠	٠	ضعيف
١٠٠	٤٠	المجموع



قائد كتية الطلبة والدورات فيه مركز تدريب حرس الحدود بمنطقة الحدود الشمالية
وزارة الداخلية

المحور الثالث: الجوانب الشخصية

١ - التفكير المستقبلي

النسبة	التكرار	التقييم
٢٧,٥	١١	متميز جداً
٥٥,٠	٢٢	متميز
١٧,٥	٧	متوسط
٠	٠	أقل من المتوسط
٠	٠	ضعيف
١٠٠	٤٠	المجموع

حوالي ٨٠% من الخريجين لديهم التفكير المستقبلي.

٢ - القدرة على التحفيز

النسبة	التكرار	التقييم
٣٠,٠	١٢	متميز جداً
٥٠,٠	٢٠	متميز
١٢,٥	٥	متوسط
٧,٥	٣	أقل من المتوسط
٠	٠	ضعيف
١٠٠	٤٠	المجموع

٨٠% من الخريجين لديهم مهارة القابلية للتحفيز بشكل متميز أو أكثر

٣ - تحمل المسؤولية

٨٥٪ من الخريجين متميزين وفوق التميز في الإعتماد عليهم

النسبة	التكرار	التقييم
٤٠,٠	١٦	متميز جداً
٤٥,٠	١٨	متميز
٥,٠	٢	متوسط
٢,٥	١	أقل من المتوسط
٧,٥	٣	ضعيف
١٠٠	٤٠	المجموع

٤ – الاهتمام بالقيم الأخلاقية

جميع الخريجين متميزين بالقيم الأخلاقية

النسبة	التكرار	التقييم
٤٢,٥	١٧	متميز جداً
٥٧,٥	٢٣	متميز
٠	٠	متوسط
٠	٠	اقل من المتوسط
٠	٠	ضعيف
١٠٠	٤٠	المجموع

ه - التكيف مع البيئات والتقنيات الجديدة

جميع الخريجين لديهم القدرة على التكيف مع البيئات والتقنيات الجديدة

النسبة	التكرار	التقييم
٣٥,٠	١٤	متميز جداً
٥٢,٥	٢١	متميز
١٢,٥	٥	متوسط
٠	٠	أقل من المتوسط
٠	٠	ضعيف
١٠٠	٤٠	المجموع



خريج يقوم بقياس الجرعات الاشعاعية الشخصية (TLD)
مدينة الملك عبدالعزيز للعلوم والتقنية

المحور الرابع: مهارات العمل

١ - الكفاءة الإدارية

٦٢٪ من الخريجين لديهم تميز في الكفاءات الادارية. وحوالي ٢٣٪ من الخريجين لديهم مهارات متوسطة في الكفاءة الإدارية

النسبة	التكرار	التقييم
٣٠,٠	١٢	متميز جداً
٣٢,٥	١٣	متميز
٢٢,٥	٩	متوسط
١٥,٠	٦	أقل من المتوسط
٠	٠	ضعيف
١٠٠	٤٠	المجموع

٢ – إدارة الوقت

٧٠٪ من الخريجين لديهم تميز في ادارة الوقت ، ١٠٪ من الخريجين لديهم ضعف في الكفاءة الإدارية

النسبة	التكرار	التقييم
٣٢,٥	١٣	متميز جداً
٣٧,٥	١٥	متميز
٢٠,٠	٨	متوسط
٢,٥	١	أقل من المتوسط
٧,٥	٣	ضعيف
١٠٠	٤٠	المجموع

٣ - ضبط العمل

أكثر من ٨٥ ٪ من الخريجين لديهم
تميز في مهارات ضبط العمل.

النسبة	التكرار	التقييم
٣٧,٥	١٥	متميز جداً
٤٧,٥	١٩	متميز
٥,٠	٢	متوسط
١٠,٠	٤	أقل من المتوسط
٠	٠	ضعيف
١٠٠	٤٠	المجموع

٤ - مهارات الحاسب الآلي

أكثر من ٨٠ ٪ من الخريجين لديهم
مهارات الحاسب الآلي متميزة

النسبة	التكرار	التقييم
٣٥,٠	١٤	متميز جداً
٤٧,٥	١٩	متميز
١٧,٥	٧	متوسط
٠	٠	أقل من المتوسط
٠	٠	ضعيف
١٠٠	٤٠	المجموع

٥ - مهارات اللغة الانجليزية

٤٠% من الخريجين متميزين في
مهارات اللغة ، ٤٥% من الخريجين
مهاراتهم في اللغة الإنجليزية
متوسطة .

النسبة	التكرار	التقييم
٧,٥	٣	متميز جد
٣٢,٥	١٣	متميز
٤٥,٠	١٨	متوسط
٧,٥	٣	أقل من المتوسط
٧,٥	٣	ضعيف
١٠٠	٤٠	المجموع

٦ - الالتزام بأخلاقيات المهنة

أكثر من ٩٠% من الخريجين لديهم
تميز بأخلاقيات المهنة

النسبة	التكرار	التقييم
٤٥,٠	١٨	متميز جد
٤٧,٥	١٩	متميز
٧,٥	٣	متوسط
٠	٠	أقل من المتوسط
٠	٠	ضعيف
١٠٠	٤٠	المجموع

المحور الخامس: مقارنة خريجي الكلية بخريجي الكليات الاخرى

(ليس بالضرورة في التخصص نفسه)

■ ٣٣٪ من الجهات الموظفة ترى ان خريجين الكلية أفضل من خريجي الكليات الاخرى.

■ ٤٨٪ من الجهات الموظفة ترى أن الخريجين بنفس مستوى الجهات الموظفة.

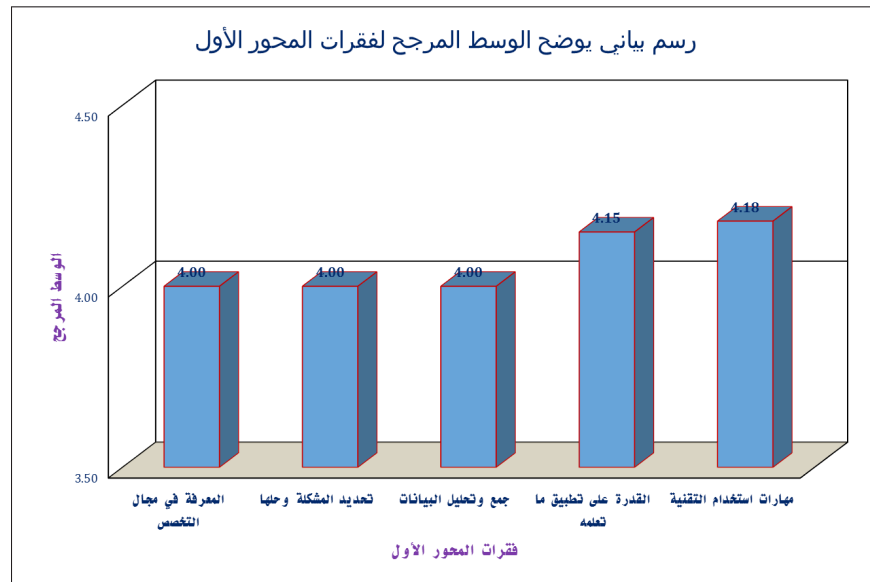
النسبة	التكرار	المقارنة
٣٣٪	١٣	أفضل
٤٨٪	١٩	بنفس المستوى
٨٪	٣	أقل
٣٪	١	لا يستطيع الحكم
١٠٪	٤	لم يذكر
١٠٠٪	٤٠	المجموع

ثانياً: الوسط المرجح لكل فقره من فقرات الاستبانة والوسط المرجح لكل محور والوسط المرجح العام

الوسط المرجح العام	الوسط المرجح لكل محور	الوسط المرجح لكل فقرة	الفقرة	المحور	
٤٣,٩٦	٤٣,٢٨	٤٣,٩٨	المعرفة في مجال التخصص	المحور الأول : المستوى العلمي	
		٤٣,٨٩	تحديد المشكلة وحلها		
		٤٣,٩٥	جمع وتحليل البيانات		
		٤,١٥	القدرة على تطبيق ما تعلمه		
		١٨,٤	مهارات استخدام التقنية		
	٤٣,٧٥	٤,١٥	٤,١٥	الاتصال الشفوي	المحور الثاني : مهارات الإتصال
			٣,٤٨	كتابة التقرير	
			٣,٥٣	القدرة على الإلقاء	
			٤,٠٥	القدرة على العمل كفريق	
			٣,٥٣	القيادة الإدارية	
	٤,١٧	٤,١٠	٤,١٠	التفكير المستقبلي	المحور الثالث : الجوانب الشخصية
			٤,٠٢٥	القابلية للتكيف	
			٤,٠٧٥	مستوى الإعتماد عليه	
			٤,٤٣	الإهتمام بالقيم الأخلاقية	
			٤,٢٣	القدرة على التكيف مع البيئات والتقنيات الجديدة	
	٤٣,٩٣	٣,٧٨	٣,٧٨	الكفاءة الإدارية	المحور الرابع : مهارات العمل
			٣,٨٥	ادارة الوقت	
			٤,١٣	ضبط العمل	
			٤,١٨	مهارات الحاسب الآلي	
			٣,٢٥	مهارات اللغة الإنجليزية	
			٤,٣٨	الإلتزام بأخلاقيات المهنة	

ثالثاً: التمثيل البياني :

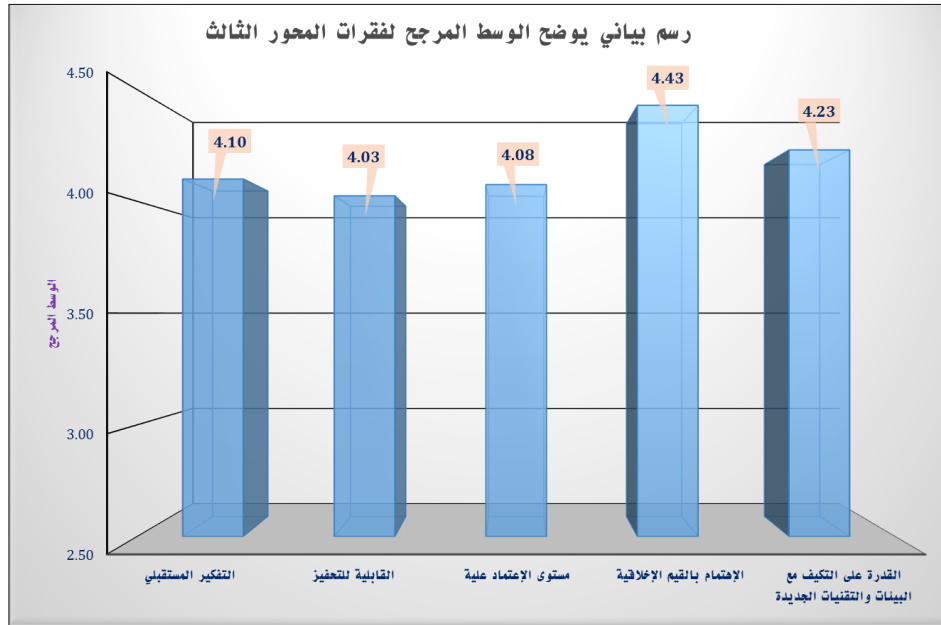
- التمثيل البياني لمتوسط فقرات المحور الأول



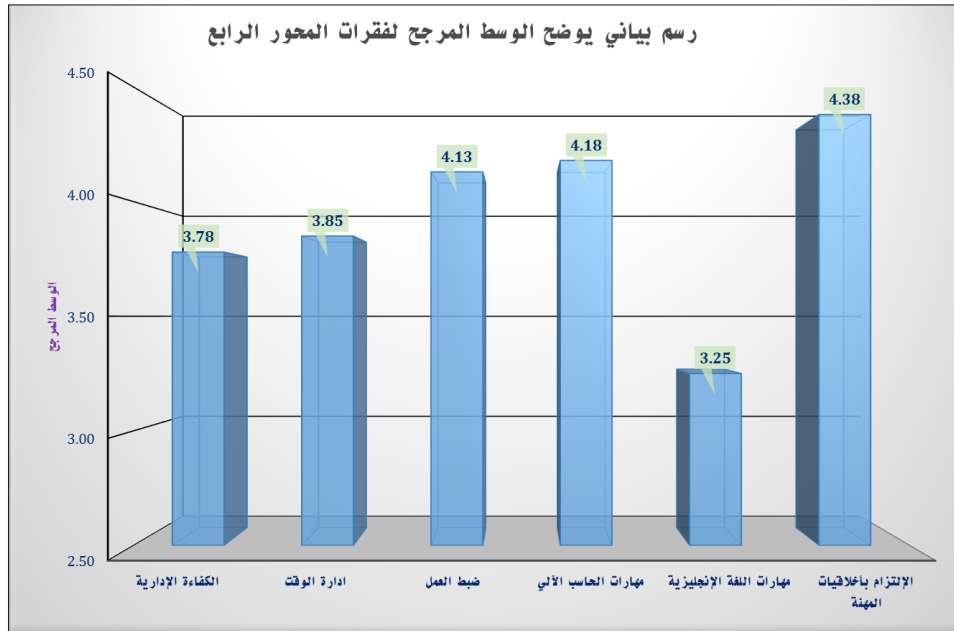
• التمثيل البياني لمتوسط فقرات المحور الثاني



• التمثيل البياني لمتوسط فقرات المحور الثالث



• التمثيل البياني لمتوسط فقرات المحور الرابع



خلاصة الدراسة

أثبتت الدراسة علمياً أن مستوًى خريجي كلية العلوم في جامعة الإمام متميزاً لحصولهم على تقييم بمعدل 4 من 5 من قبل الجهات الموظفة للطلاب وهي جهات مستقلة مما يدل على أن برامج الكلية متميزة بالرغم من حداثة إنشائها حيث أن عمرها لا يتجاوز سبع سنوات.

مرثيات عامة

أهم مرثيات الجهات الموظفة حول المهارات المطلوبة من الخريجين المتوقع توظيفهم كل حسب تخصصه:

- القدرة على إيصال المعلومة للطلاب.
- إمام الخريج بالجانب التربوي والإرشادي.
- العمل بروح الفريق الواحد.
- إتقان الخريج للغة الانجليزية (كتابة، قراءة وتحدث).
- تحضير الخريجين للمقابلة الشخصية.
- تدريب الخريجين على اللقاء، كتابة التقارير واستخدام الشرائح.
- الإلمام بوحدات القياس الأساسية.
- معرفة أساليب القياس والمعايرة.
- الإلمام بالمبادئ الأساسية لعلم الاحصاء.
- معرفة أساليب العمل داخل المختبرات وطرق السلامة.
- مهارات بالإدارة وإدارة الموارد البشرية.
- تطوير مهارات الخريجين في حل المشكلات.
- مهارات متميزة في مجال الوقاية من الإشعاع.

نقاط القوة

كان هناك مجموعة من نقاط القوة تم تزويدنا بها وتم استخلاصها وصياغتها على شكل نقاط متعددة:

- قوة المعلومة لدى خريج كلية العلوم.
- التطور الملموس في أساليب التعليم وطرقه.
- تفهمه لدوره التربوي والتعليمي.
- إدارة الوقت.
- تحمل المسؤولية.
- القيادة ووضوح الرؤية.
- العمل بروح الفريق والحرص والمولاة لمكان العمل.
- المهارة في استخدام التقنية.
- التعامل الراقي مع الجميع.
- الكفاءة الإدارية.
- الالتزام بأخلاق المهنة.
- تحليل المشاكل ومعالجتها بالمنطق.
- التعايش مع الظروف المحيطة وضغط العمل.
- مهارات الاتصال الفعال مع زملاء.
- الاهتمام بالمشاركة في برامج تطوير القدرات الأكاديمية.

أوجه القصور

كان هناك مجموعة من نقاط الضعف تم تزويدنا بها وتم استخلاصها وصياغتها على شكل نقاط متعددة

- القصور في طرق التدريس.
- نقص الخبرة في العمل الإداري.
- القصور في الإلقاء .
- ضعف اللغة الإنجليزية.
- عدم تمكن الخريج من وحدات القياس وطرق تحويلها.
- إدارة الموارد البشرية والإدارة العامة.
- انخفاض المعدل الجامعي مما يعيق ابتعاثهم.
- يحتاج الطالب إلى تدريب علمي ترتيب أولويات المهام الوظيفية.
- نقص في الخلفية العلمية لبعض تطبيقات الفيزياء النووية.
- زيادة المقررات الخاصة بالفيزياء الصمية الخاصة بالاشعاع.
- تكوين مسارات تخصص في المستويات الثامن يكون إحداها تخصص إشعاع أو أي عنوان تحت هذا المسمى.
- الاستحواذ على العمل.
- عدم الاعتماد على الآخرين.

الملاحظات

أهم الملاحظات التي تم الحصول عليها حول برنامج الكلية وحول خريجي كلية العلوم بجامعة الإمام محمد بن سعود الإسلامية

- تطبيق عملي للتدريس فصل دراسي واحد فقط
- تزويد الطلاب بمادة الإرشاد وعلم النفس
- التركيز على المادة العلمية ومدى التمكن منها
- عمل دورات سريعة وقصيرة لإفادة الخريج بأن التعليم يختلف عن أي مهنة وهو رسالة وليس مهنة لذلك على الخريج أن يتنازل عن أمور كثيرة موجودة عند الموظف الإداري ولا توجد عند المعلم
- القدرة على إدارة الوقت
- الالتزام والانضباط
- تحمل المسؤولية
- حصول الخريج على القدر الكافي من اللغة الانجليزية
- تزويد الخريج بمقررات تهتم بوحدات القياس وأيضاً علم القياس والمعايرة
- التركيز على الاهتمام بالمادة العلمية
- تقديم دورات لمن سوف يذهب للتعليم فهي كيفية التعامل مع الطلاب بمختلف أعمارهم و التعامل مع ولي الأمر
- تطوير المواد العلمية بحيث تخدم سوق العمل في مجال الفيزياء النووية
- زيادة وقت التدريب العلمي في الميدان
- فتح المجال للخريجين بالتدريب وهم على قيد الدراسة
- زيادة المقررات ذات العلاقة بالفيزياء الصحية والرصد الاشعاعي للبيئة



المملكة العربية السعودية
وزارة التعليم العالي
جامعة الإمام محمد بن سعود الإسلامية
كلية العلوم

استبانة الجهات الموظفة لخريجي كلية العلوم

تعليمات عامة:

1. تهدف الاستبانة إلى التعرف على مرثيات المؤسسات الموظفة حول جودة أداء خريجي كلية العلوم بجامعة الإمام محمد بن سعود الإسلامية.
2. يفضل تعبئة النموذج من الرئيس المباشر للمتخرج بعد مضي فترة لا تقل عن 3 أشهر بعد توظيفه.
3. ستعامل هذه المعلومات بسريّة تامة .
4. من المهم جداً أن تبدي الجهة رأيها بصراحة وموضوعية حتى يمكن الاستفادة منه في تطوير العملية التعليمية في الجامعة.

أولاً: معلومات المؤسسة الموظفة :-

القطاع: حكومي أهلي

اسم الجهة:

اسم الإدارة:

نوع النشاط:

عدد الموظفين:

الموظف لديكم متخرج في برنامج:

الرياضيات التطبيقية

العدد: _____

الفيزياء

العدد: _____

متوسط راتب الخرجين في البرنامج:

ثانياً : ما مدى رضاك عن مستوى أداء خريجي الكلية وفق العناصر التالية:

م	العنصر	مميز جداً	مميز	متوسط	أقل من المتوسط	ضعيف
---	--------	-----------	------	-------	----------------	------

أ. المستوى العلمي:-

1	الإلمام بالتخصص.					
2	تحديد المشكلة وحلها.					
3	جمع وتحليل البيانات.					
4	القدرة على تطبيق ما تعلمه.					
5	مهارات استخدام التقنية.					

ب. مهارات الاتصال:-

1	التواصل الشفوي.					
2	كتابة التقارير.					
3	القدرة على الإلقاء.					
4	القدرة على العمل في الفريق.					
5	القيادة الإدارية.					

ج. الجوانب الشخصية:-

1	التفكير المستقل .					
2	القابلية للتكيف.					
3	تحمل المسؤولية .					
4	الاهتمام بالقيم الأخلاقية.					
5	التكيف مع البيئات والتقنيات الجديدة.					

د. مهارات العمل:-

1	الكفاءة الإدارية.					
2	إدارة الوقت.					
3	ضبط العمل.					
4	مهارات الحاسب الآلي.					
5	مهارات اللغة الانجليزية.					
6	الالتزام بأخلاقيات المهنة.					

ثالثاً : مرئيات عامة:-

1. الرجاء توضيح أي مهارات وظيفية تتطلبها جهتك بشكل خاص.

2. بناء على ملاحظتك لخريجي البرنامج، نرجو بيان ما يلي:
أ. أبرز نقاط القوة:

-1 _____

-2 _____

-3 _____

ب. أوجه القصور (إن وجدت):

(1) _____

(2) _____

(3) _____

3. الرجاء تزويدنا بملاحظاتك القيمة لتطوير البرنامج بحيث يصبح الخريجون في مستوى توقعاتكم:-

4. كيف ترى خريجي الكلية مقارنة بخريجي الكليات الأخرى؟

أفضل نفس المستوى أقل لا أستطيع الحكم