

رؤية جامعة الإمام ٢٠٢٥
جامعة الإمام محمد بن سعود الإسلامية

الخطة التشغيلية لقسم الأحياء بـ



2023



المحتويات:

| م | الموضوع | الصفحة |
|----|---|--------|
| ١ | نبذة عن القسم | ٣ |
| ٢ | الرؤية والرسالة والاهداف والقيم لكلية العلوم | ٣ |
| ٣ | الرؤية والرسالة والاهداف والقيم لبرنامج قسم الأحياء | ٤ |
| ٤ | الهيكل التنظيمي لكلية | ٦ |
| ٥ | البرامج الأكاديمية في القسم | ٦ |
| ٦ | آلية بناء الخطة التشغيلية للقسم | ٧ |
| ٧ | تنظيم العمل في قسم الأحياء | ٧ |
| ٨ | المخطط الإداري لقسم الأحياء وارتباطه مع الوحدات المختلفة في الكلية | ٨ |
| ٩ | اللجان المشتركة في قسم الأحياء: | ٨ |
| ١٠ | محاور الخطة التشغيلية للقسم والمبنية على محاور الخطة الاستراتيجية للجامعة ٢٠٢٢-٢٠٢٥ | ٩ |

<http://proxy.imam.com>



نبذة عن القسم

انطلاقاً من رسالتها قامت جامعة الإمام محمد بن سعود الإسلامية بمراجعة شاملة لوحداتها، ولاسيما الكليات والأقسام العلمية وبرامجها الأكاديمية، مساهمة منها في تحقيق أهداف التنمية في بلادنا. وفي سبيل الانفتاح على العلوم الطبيعية والأساسية وتلبية حاجة الأقسام العلمية التطبيقية وإيجاد البنية، صدرت الموافقة في الفصل الدراسي الأول من لعام الجامعي ١٤٣٥/١٤٣٦ هـ على افتتاح قسم الأحياء وبرنامج بكالوريوس العلوم في الأحياء بفرعي الطلاب والطالبات. وذلك بهدف تخريج متخصصين في علم الأحياء لتلبية الطلب المتزايد في سوق العمل في القطاعين العام والخاص.

وقد تدرج نمو عدد الطلبة في القسم منذ إنشائه، إلى أن أصبح عددهم خلال الفصل الدراسي الثاني من ١٤٤٣ هـ ١١٩ طالب و ٢٤٧ طالبه.

هذا، وقد تصدر قسم الأحياء - رغم حداثة نشأته - بين جميع أقسام الأحياء في كليات العلوم في المملكة العربية السعودية وذلك بحصوله على المركز الأول في متوسط الأداء في اختبار مخرجات التعليم العالي للعام الجامعي (١٤٣٩/١٤٤٠ هـ).

الرؤية والرسالة والأهداف والقيم لكلية العلوم:

الرؤية: أن تكون كلية العلوم منارةً للتميز في التعليم والتعلم والبحث العلمي خدمة للمجتمع المحلي والعالمية.

الرسالة: خلق أفضل بيئة أكاديمية للطلبة ليكونوا منتجين وناجحين في حياتهم المهنية، وتوجيه البحث العلمي في قضايا المجتمع وسوق العمل.

الأهداف:

الهدف الأول: العناية بالفصل الدراسي والمعمل كأهم مكان في فضاء الكلية.



الهدف الثاني: توفير تعليم متميز لتنمية قدرات الطلبة على التفكير الناقد وحل المشكلات باستخدام المنهج العلمي والتواصل بشكل فعال.

الهدف الثالث: التميز في البحث العلمي والنشر العالمي.

الهدف الرابع: استقطاب أعضاء هيئة التدريس من مدارس متنوعة متميزين في التدريس والبحث العلمي.

الهدف الخامس: تعزيز استخدام التقنية في تجويد وإدارة العملية التعليمية.

القيم:

- المواطنة والمسؤولية الاجتماعية.
- الجودة والتميز.
- العمل بروح الفريق.
- الحرية الأكاديمية المسؤولة.
- النزاهة العلمية.
- التطوير المستمر.

الرؤية والرسالة والأهداف والقيم لقسم الأحياء:

الرؤية: أن يصبح قسم الأحياء مركز تميز وريادة باعتراف محلي ودولي، في جميع جوانب التعليم والبحث وتطوير التكنولوجيا الأساسية في تخصصات علوم الأحياء.

الرسالة: تقديم مساهمات نوعية في التعليم والممارسة وفي أبحاث علوم الأحياء، وتوفير بيئة متطورة داعمة للبحوث بإشراف أعضاء هيئة التدريس، والتعلم المتمركز حول الطالب المسند على التفكير النقدي والعلمي التجريبي والخبرات العملية باستخدام التقنيات والأجهزة التجريبية الحديثة، وإعداد طلبة بتنافسية عالية على وظائف المستقبل المتعلقة بالعلوم البيولوجيا خدمة للمجتمع ولتلبية الاحتياجات المحلية والوطنية والعالمية.

الأهداف:

الهدف الأول: العناية بالفصل الدراسي والمعمل كأهم مكان في فضاء قسم الأحياء مما يوفر بيئة تعليمية وبحثية حديثة تحفز على التميز والابتكار.



الهدف الثاني: تقديم برامج أكاديمية في مجموعة واسعة من التخصصات البيولوجية بمختلف المستويات مُصممة لتوفر المعرفة والمهارات الكافية والبحث المعلمي التجريبي بحيث تسهم في تلبية احتياجات سوق العمل والمجتمع.

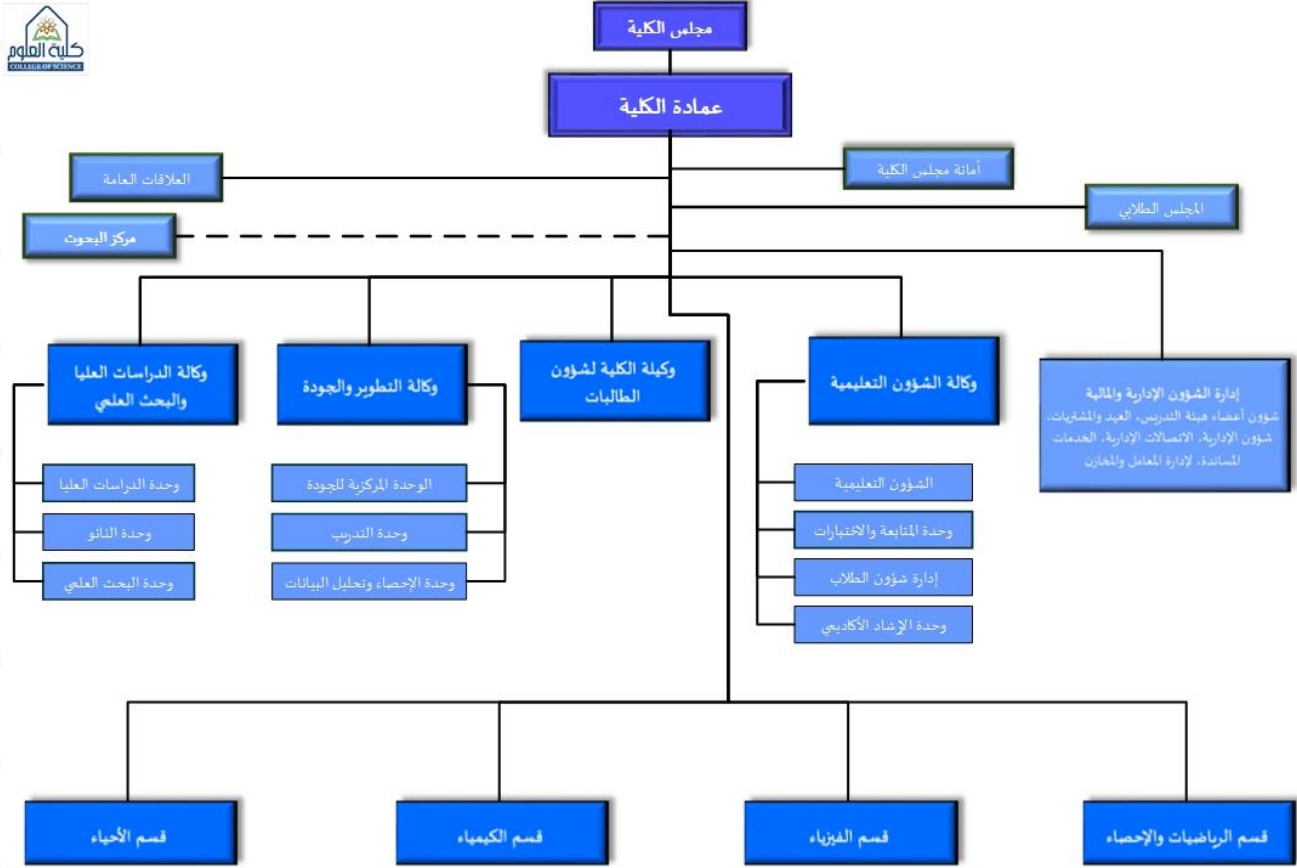
الهدف الثالث: توفير تعليم جامعي متميز لتنمية قدرات الطلبة على التفكير الناقد وحل المشكلات باستخدام المنهج التجريبي والتحليل العلمي.

الهدف الرابع: تعزيز استخدام التقنية في تجويد وإدارة العملية التعليمية.

الهدف الخامس: تجويد التدريس والبحث العلمي بالاعتماد على التطوير المهني والابتعاث الموجه واستقطاب أعضاء هيئة التدريس متميزين، مع توفير فرص كبيرة للطلاب والخريجين للمشاركة في البحث العلمي.

الهدف السادس: بناء شراكات نوعية وفعالة مع مؤسسات القطاعين الخاص والعام من أجل تعزيز موقع القسم وفتح آفاق أوسع لطلبة وأعضاء هيئة التدريس من خلال أنشطة التعاون والخدمات التي تعزز التعليم ونشر المعرفة.

الهيكل التنظيمي للكلية



البرامج الأكاديمية في القسم

| حالة البرنامج | البرامج الأكاديمية |
|--|--|
| برنامج قائم | بكالوريوس العلوم في الأحياء |
| تم توصيف المقررات والرفع به للاعتماد النهائي | ماجستير العلوم التنفيذي في الأدلة الجنائية |
| تمت الموافقة وهو في طور الإنشاء | ماجستير في علم الأحياء التطبيقية |



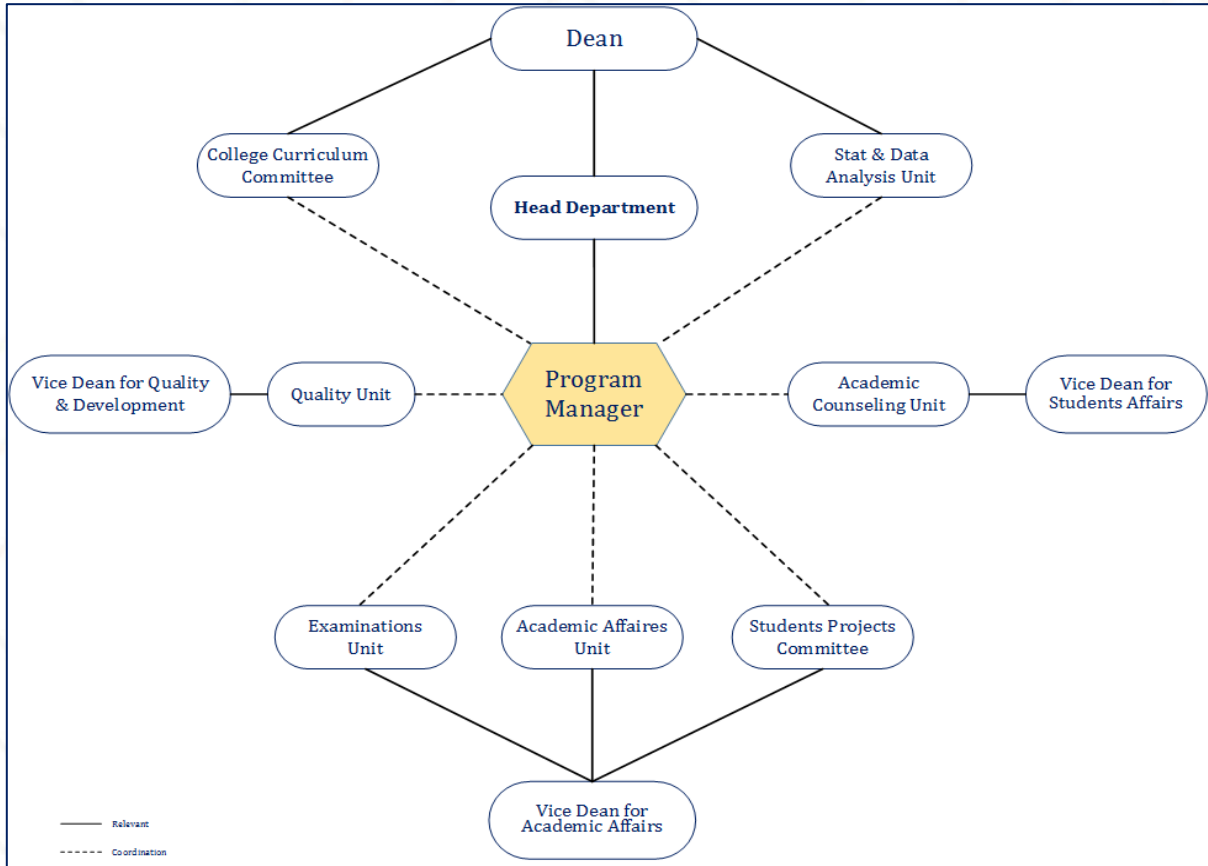
آليه بناء الخطة التشغيلية للقسم:

يرتكز بناء الخطة التشغيلية لبرنامج الأحياء علي أهداف ومؤشرات الخطة الاستراتيجية لجامعة الامام محمد بن سعود الاسلاميه والمنبثق منها أهداف ومؤشرات الخطة الاستراتيجية لكلية العلوم مع مراعاة نواتج تشخيص واقع البرنامج وما تم الوصول اليه من نقاط قوة ونقاط ضعف في بيئة البرنامج , وكذلك الفرص والتحديات التي تفرضها متغيرات البيئة الاجتماعية الخارجية المحيطة بالبرنامج . لقد تم الاعتماد أيضا في صياغة المبادرات على مجمل الرؤى والمرئيات التي تم استخلاصها من خلال الاطلاع على ما تم انجازه في الخطة السابقة و مراعاة عدم إغفال أبعاد الواقع الفعلي للبرنامج و ما يصبوا اليه من رغبة جادة في التطوير.

تنظيم العمل في قسم الأحياء:

يتم تنظيم العمل في قسم الأحياء من خلال توزيع المهام والاعباء التدريسية والاشرفية على الكادر الاكاديمي الموجود بالإضافة الى التعاون مع ذوي الخبرات من خارج الجامعة اذا لزم الأمر، كذلك يتم اعتماد التوصيات والتوجيهات والتي تصدر بعد طرحها للنقاش المفتوح خلال الاجتماعات الدورية لمجلس القسم وتتم المصادقة عليها ووضعها في حيز التنفيذ. كما تقوم اللجان المشتركة بين شطر الطلاب والطالبات - والتي يتم تشكيلها في بداية كل عام دراسي - بالعمل في اختصاصها ودراسة ما يحال لها من مواضيع ذات الصلة ورفع التوصيات لمجلس القسم الذي يقوم بالمصادقة عليها ورفعها لمجلس الكلية لإستكمال الإجراءات الإدارية.

المخطط الإداري لقسم الأحياء وارتباطه مع الوحدات المختلفة في الكلية



اللجان المشتركة في قسم الأحياء:

يشكل القسم مجموعة من اللجان في بداية كل عام دراسي على النحو التالي:

- ١- اللجنة العلمية
- ٢- لجنة الجودة
- ٣- لجنة التعاقد والاستقطاب
- ٤- لجنة الجداول
- ٥- لجنة الإرشاد الأكاديمي
- ٦- لجنة مشاريع التخرج
- ٧- لجنة المعادلات
- ٨- لجنة المعامل
- ٩- لجنة الخطط الدراسية
- ١٠- لجنة الأنشطة اللاصفية

محاور الخطة التشغيلية للقسم والمبنية على محاور الخطة الاستراتيجية للجامعة ٢٠٢١-٢٠٢٥

المحور الأول: التعليم والتعلم والتمهير

المحور الثاني: البحث والابتكار وريادة الأعمال

المحور الثالث: الشراكات والمسؤولية المجتمعية

المحور الرابع: التميز المؤسسي

المحور الخامس: الاستدامة المالية

المحور السادس: الوعي الوطني.



برنامج التعليم والتعلم والتمهين

الغاية الاستراتيجية ١: مخرجات تعليمية تنافسية مؤهلة معرفياً ومهارياً تُلبّي احتياجات سوق العمل

| جهة التنفيذ/ مالك مؤشر الأداء | الميزانية | الجدول الزمني 2023 | | | | المستهدف | مؤشر الأداء | الإجراءات | الهدف التشغيلي للقسم | الهدف (أهداف استراتيجية الجامعة) |
|---|-----------|-----------------------|----|----|---------|----------|--|---|--|--|
| | | Q4 | Q3 | Q2 | Q1 | | | | | |
| قسم الأحياء واللجان ذات الصلة وحدة الإحصاء وتحليل البيانات | | | | | ٢٥ % | ١٠٠ % | نسبة البرامج المتوائمة | الدراسة الميدانية وإعداد تقارير في الموضوع على ضوء التقارير المعتمدة الصادرة حول وظائف المستقبل في المملكة العربية السعودية. | مواءمة البرامج الأكاديمية القائمة مع متطلبات سوق العمل وتصنفها | ١-١- تطوير واستحداث برامج أكاديمية تتواءم مع احتياجات سوق العمل |
| الوحدة المركزية للجودة في الكلية | | | | | ٥٠ % | ١٠٠ % | نسبة البرامج المصنفة | تصنيف البرامج القائمة حسب التصنيف السعودي للمستويات والتخصصات التعليمية ٢٠٢٠ ومع الإطار الوطني للمؤهلات ٢٠٢٠. | | |
| قسم الأحياء واللجان ذات الصلة وكالة الكلية للتطوير والجودة | | | | | ٥٠ % | ١٠٠ % | نسبة البرامج المطورة | تطوير البرامج الأكاديمية القائمة وفق إجراءات المتبعة | تطوير البرامج الأكاديمية | |
| قسم الأحياء واللجان ذات الصلة | | | | | ٥٠ % | ١٥٠ % | نسبة البرامج المستحدثة | استحداث برامج أكاديمية القائمة وفق إجراءات المتبعة | مواءمة البرامج الأكاديمية القائمة مع متطلبات سوق العمل وتصنفها | |
| وكالة الكلية للتطوير والجودة | | | | | ٨٠ % | ١٠٠ % | نسبة أعضاء هيئة التدريس المحدثه بياناتهم | حث أعضاء هيئة التدريس على تحديث بياناتهم في نظام أكاديمي. | الاستفادة من البنية التحتية الرقمية للجامعة والمساهمة في | |
| | | | | | | | | | | ٢-١- تحسين البيئة التعليمية والرقمية المُحفزة للإبداع والتميز |



برنامج التعليم والتعلم والتمهين

الغاية الاستراتيجية ١: مخرجات تعليمية تنافسية مؤهلة معرفياً ومهارياً تُلبى احتياجات سوق العمل

| الهدف (أهداف استراتيجية الجامعة) | الهدف التشغيلي للقسم | الإجراءات | مؤشر الأداء | المستهدف | الجدول الزمني 2023 | الميزانية | جهة التنفيذ/ مالك مؤشر الأداء |
|---|----------------------------------|--|---|----------|--------------------|-----------|---|
| | | استخدام منصة التعلم الإلكتروني (البلاكبورد). | نسبة المقررات النشطة كليا على البلاكبورد | 100% | 100% | | وكالة الكلية للشؤون التعليمية قسم الأحياء |
| | الرفع من كفاءة وجودة معامل القسم | تطوير معامل الكلية القائمة | نسبة المعامل المطورة بالتجهيز والصيانة | 80% | 70% | | قسم الأحياء عمادة الكلية واللجان ذات الصلة |
| | | استغلال الامكانيات المحدودة في المعامل الحالية مع استكمال أشغال بناء وتجهيز معامل الكلية الجديدة | نسبة الأشغال المنجزة | 80% | 70% | | |
| إعداد وتجهيز الطالب في المجالات والمهارات المؤثرة في مستقبل العمل | | حث الطلبة على الالتحاق ببرنامج طالب متعدد المهارات | نسبة الطلبة الملتحقين بالبرنامج | 30% | 7% | | وكالة الكلية للشؤون التعليمية |
| | | حث الطلبة على الالتحاق بمسارات التعلم المرن والشهادات الاحترافية | نسبة الطلبة الملتحقين بالبرنامج | 30% | 7% | | |
| | | حث الطلاب والطالبات على الالتحاق ببرنامج صناع المستقبل الذي تنظمه مؤسسة مسك الخيرية. | نسبة الطلبة الحاصلين على شهادات البرنامج | 30% | 7% | | |
| | | تقويم نواتج التعلم في البرامج الأكاديمية (استبانة) | مستوى رضا أصحاب العمل عن الجانب المهاري والعلمي للخريجين | 80% | 40% | | وحدة الإحصاء وتحليل البيانات |
| رعاية الموهوبين والمتفوقين | | عدد الطلبة المشاركين في المحافل المحلية والإقليمية والدولية | عدد الطلبة المشاركين في المحافل المحلية والإقليمية والدولية | 10% | 5% | | وكالة الكلية للشؤون التعليمية |
| | | نسبة الطلبة المشتركين في برامج رعاية الموهوبين إلى العدد الكلي للطلبة | نسبة الطلبة المشتركين في برامج رعاية الموهوبين إلى العدد الكلي للطلبة | 10% | 1% | | |

٣,١- تعزيز مهارات الطالب بما يتوافق مع مهن المستقبل



برنامج التعليم والتعلم والتمهين

الغاية الاستراتيجية ١: مخرجات تعليمية تنافسية مؤهلة معرفياً ومهارياً تُلبّي احتياجات سوق العمل

| الهدف (أهداف استراتيجية الجامعة) | الهدف التشغيلي للقسم | الإجراءات | مؤشر الأداء | المستهدف | الجدول الزمني 2023 | الميزانية | جهة التنفيذ/ مالك مؤشر الأداء |
|--|--|--|---|--------------|--------------------|-----------|---|
| ١-٤- تطوير مهارات الهيئة التدريسية وفقاً لأحدث الوسائل والأساليب التدريسية | التطوير المهني المستمر لأعضاء هيئة التدريس | تنمية مهارات أعضاء هيئة التدريس | نسبة أعضاء هيئة التدريس الذين تلقوا تدريباً في مهارات التدريس | ١٠% 20% | | | قسم الأحياء البرامج التدريسية بالعمادات المساندة |
| | | | معدل تقييم الطلبة لجودة التدريس (تقويم المقرر) | ٤,٥ من ٥ ٤,٥ | | | |
| ١-٥- جذب واستقطاب أفضل الطلاب المتميزين والمتفوقين للالتحاق بالجامعة. | استقطاب الطلبة المتميزين والمتفوقين | إعطاء منح دراسية للطلبة المتفوقين الذين التحقوا ببرنامج الأحياء المدفوعة في الكلية، والإعلان عن ذلك قبل إجراء اختبارات القبول. | عدد الطلبة الممنوحين | ٤ ٢ | | | قسم الأحياء وكالة الكلية للدراسات العليا والبحث العلمي |



برنامج البحث والابتكار وريادة الأعمال

الغاية الاستراتيجية ٢: بحوث نوعية تُسهم في التقدّم المعرفي وتُلبّي احتياجات التنمية الوطنيّة

| جهة التنفيذ/ مالك مؤشر الأداء | الميزانية | الجدول الزمني 2023 | | | | المستهدف | مؤشر الأداء | الإجراءات | الهدف التشغيلي للكلية | الهدف استراتيجية (الجامعة) |
|---|-----------|-----------------------|----|----|------|----------|--|---|--|--|
| | | Q4 | Q3 | Q2 | Q1 | | | | | |
| قسم الأحياء | | | | | ٥ | ١٥ | عدد المجموعات البحثية المكونة | تكوين مجموعات بحثية تخصصية | هيكلية البحث العلمي بقسم الأحياء | |
| وكالة الكلية للدراسات العليا والبحث العلمي | | | | | ٨٠ | ٣٠٠ | عدد البحوث المنشورة في مجلات ودوريات مصنفة عالمياً | دعم وتتبع النشر العلمي لأعضاء هيئة التدريس والطلاب والمبتعثين | تعزيز الانتاج البحثي لأعضاء هيئة التدريس والطلاب | ٢,٢- تعزيز القدرات البحثية لأعضاء هيئة التدريس والطلاب لإنتاج ونشر بحوث متميزة |
| | | | | | ١٠ % | %٤٠ | نسبة زيادة عدد البحوث المنشورة مقارنة بالسنة الماضية | | | |
| | | | | | ٢ | ٤ | عدد البحوث المنشورة لطلاب البرنامج | | | |
| | | | | | ٤ | ١٦ | معدل الاقتباسات في المجلات المحكمة لكل عضو هيئة تدريس | دعم النشر البحثي لأعضاء هيئة التدريس | | |
| قسم الأحياء وكالة الكلية للدراسات العليا والبحث العلمي | | | | | | ٢ | عدد الأساتذة الزائرين | استقطاب الأساتذة الزائرين | تعزيز مشاركة أعضاء هيئة التدريس والطلاب في المشروعات البحثية والنشر العلمي | ٣,٢- تعزيز البحث العلمي كمّاً ونوعاً |
| | | | | | | ١٠ | عدد الأوراق البحثية المنشورة من طرف الأساتذة الزائرين قسم الأحياء (جامعة الإمام) في الدوريات العلمية المصنفة | | | |
| | | | | | ٢٠ | ٥٠ | عدد الندوات وحلقات النقاش العلمية داخل الكلية | | | |
| وكالة الكلية للدراسات العليا والبحث العلمي | | | | | 10 | 40 | عدد الأوراق البحثية المنشورة باسم الكلية في شبكة العلوم في الربع الأول والثاني Q1 و Q2 | التميز في البحث العلمي والنشر العالمي | | |



برنامج البحث والابتكار وريادة الأعمال

الغاية الاستراتيجية ٢: بحوث نوعية تُسهم في التقدّم المعرفي وتُلبي احتياجات التنمية الوطنية

| جهة التنفيذ/ مالك مؤشر الأداء | الميزانية | الجدول الزمني 2023 | | | | المستهدف | مؤشر الأداء | الإجراءات | الهدف التشغيلي للكلية | الهدف استراتيجية (الجامعة) |
|--|-----------|-----------------------|----|----|----|----------|---|---------------------------|---|----------------------------------|
| | | Q1 | Q2 | Q3 | Q4 | | | | | |
| وكالة الكلية للدراسات العليا والبحث العلمي | | | | | 50 | 200 | عدد الأوراق البحثية المنشورة باسم قسم الأحياء (جامعة الإمام) في شبكة العلوم في Q3 و Q | | | |
| وكالة الكلية للدراسات العليا والبحث العلمي | | | | | ١٠ | ٣٠ | عدد الأوراق البحثية البيئية المنشورة | المشاريع البحثية المشتركة | دعم وتشجيع المجموعات البحثية والأبحاث العلمية البيئية | ٤,٢- دعم وتشجيع البحوث البيئية |

برنامج الشراكات والمسؤولية المجتمعية

الغاية الاستراتيجية ٤: شركات وإسهامات مجتمعية ووطنية فاعلة

| جهة التنفيذ/ مالك مؤشر الأداء | الميزانية | الجدول الزمني 2023 | | | | المستهدف | مؤشر الأداء | الإجراءات | الهدف التشغيلي للقسم | الهدف استراتيجية (الجامعة) |
|--|-----------|-----------------------|----|----|----|----------|--|---|---|--|
| | | Q1 | Q2 | Q3 | Q4 | | | | | |
| وكالة الكلية للدراسات العليا والبحث العلمي | | | | | ٢ | 5 | عدد الأوراق العلمية التي تم نشرها حول جائحة كورونا ونشر النتائج على الموقع الإلكتروني للكلية | حصر المشاريع والأبحاث العلمية المرتبطة بجائحة كورونا. | دعم وتحفيز البحث العلمي الموجه لخدمة قضايا المجتمع. | 4.4 الإسهام في التثقيف المجتمعي في القضايا ذات البعد العلمي والاجتماعي والوطني |
| وكالة الكلية للدراسات العليا والبحث العلمي | | | | | ٢ | 5 | عدد المحاضرات التوعوية والأبحاث الصيفية ذات العلاقة | حصر المشاريع والأبحاث العلمية المرتبطة بقضايا البيئة والامن الغذائي | | |
| قسم الأحياء | | | | | ٢ | ٥ | عدد الخدمات المقدمة عدد الأعضاء المستشارين غير المتفرغين | تقديم الاستشارات والخدمات للمجتمع في المجالات التخصصية للقسم | البرامج العلمية والمقررات ذات الطابع التثقيفي | |



برنامج الشراكات والمسؤولية المجتمعية

الغاية الاستراتيجية ٤: شراكات وإسهامات مجتمعية ووطنية فاعلة

| الهدف (أهداف استراتيجية الجامعة) | الهدف التشغيلي للقسم | الإجراءات | مؤشر الأداء | المستهدف | الجدول الزمني 2023 | الميزانية | جهة التنفيذ/ مالك مؤشر الأداء |
|--|---|--|---|----------|--------------------|-----------|---|
| | الجمعيات العلمية | إنشاء الجمعية العلمية للنخيل | عدد الشراكات و الإسهامات | ١٠ | ١ | | |
| | الوحدات العلمية | مقترح لإنشاء وحدة المجهر الإلكتروني | عدد الخدمات المقدمة | ١٠ | | | |
| ٥,٤- تطوير شراكات تعليمية وبحثية مع جامعات ومراكز أبحاث عالمية | دعم التعاون البحثي المشترك بين القسم و مؤسسات أكاديمية وبحثية عالمية مرموقة | عقد الشراكات البحثية الموقعة | عدد الشراكات البحثية بين أعضاء القسم وباحثين في جامعات عالمية | ٤ | ١ | | قسم الأحياء وكالة الكلية للدراسات العليا والبحث العلمي |
| | | | عدد البحوث المنشورة في شبكة العلوم والنتيجة من الشراكات البحثية | ٣٠ | ٦ | | |
| | | | البرامج التعليمية البيئية | ٢ | ١ | | وكالة الكلية للدراسات العليا |
| ٦,٤- دعم وتنظيم العمل التطوعي | ترسيخ دور القسم في المسؤولية المجتمعية | تشجيع العمل التطوعي للطلبة وأعضاء هيئة التدريس من خلال منصة العمل التطوعي. | نسبة المتطوعين في القسم من منسوبها | ٦٠% | 10% | | وكالة الكلية للشؤون التعليمية |

برنامج التميز المؤسسي

الغاية الاستراتيجية ٦: تميز مؤسسي يُحقق كفاءة وفاعلية الأداء

| الهدف (أهداف استراتيجية الجامعة) | الهدف التشغيلي للقسم | الإجراءات | مؤشر الأداء | المستهدف | الجدول الزمني 2023 | الميزانية | جهة التنفيذ/ مالك مؤشر الأداء |
|----------------------------------|----------------------|-----------|-------------|----------|--------------------|-----------|-------------------------------|
| | | | | | Q4 Q3 Q2 Q1 | | |



| | | | | | | | | | | |
|---|--|--|--|--|---------|----------|--|--|---|---|
| وكالة الكلية للتطوير والجودة | | | | | %٥ | %٢٠ | نسبة الحاصلون على دورات تدريبية | دورات تدريبية للتطوير المهني | الرفع من كفاءة الأداء الوظيفي للمطاقم الإداري والفني للقسم | ٣,٦ - تطوير كفاءات وجدارات الموارد البشرية |
| | | | | | ٤,٥ | ٥ من ٤,٥ | معدل رضا المستفيدين من الدورات | | | |
| عمادة الكلية | | | | | | | نسبة ترقية الإداريين والفنيين | | | |
| وكالة الكلية لشؤون الطالبات عمادة الكلية الأقسام العلمية | | | | | ١٣ % | %٢٥ | عدد عضوات هيئة التدريس اللاتي يتولين مناصب قيادية في القسم والكلية | زيادة عدد النساء في المناصب القيادية في لقسم | تمكين المرأة | ٤,٦- زيادة مشاركة المرأة في المواقع القيادية وعمليات اتخاذ القرار وفق رؤية المملكة ٢٠٣٠ |
| وكالة الكلية للتطوير والجودة قسم الأحياء | | | | | ١٠ % | %١٠٠ | نسبة البرامج المعتمدة في القسم | التقديم على الاعتماد الوطني NCAAA | برامج أكاديمية معتمدة | ٨,٦- تحقيق أعلى معايير الجودة الأكاديمية والإدارية والتقنية في الجامعة |



برنامج الاستدامة المالية

الغاية الاستراتيجية ٧: موارد مالية مُستدامة وكفاءة إنفاق عالية

| جهة التنفيذ/ مالك مؤشر الأداء | الميزانية | الجدول الزمني 2023 | | | | المستهد ف | مؤشر الأداء | الإجراءات | الهدف التشغيلي للقسم | الهدف (أهداف استراتيجية الجامعة) |
|----------------------------------|-----------|-----------------------|----|----|----|-----------------|---|---|---|--|
| | | Q4 | Q3 | Q2 | Q1 | | | | | |
| عميد الكلية | | | | | ١ | ٢ | عدد البرامج الأكاديمية التخصصة المدفوعة التي تم صميمها في القسم. | كفاءة تشغيل البرامج المدفوعة | تنمية وتنوع الإيرادات الذاتية للقسم وللكلية والجامعة | ١,٧- تطوير المنظومة المؤسسية للإيرادات الذاتية والاستثمار بما يكفل جودة الأداء والحوكمة وكفاءة الإنفاق |
| عميد الكلية | | | | | | إنشاء المركز | إنشاء مركز للدراسات والخدمات المتخصصة في الإحصاء وتحليل البيانات | تنوع وزيادة مصادر الإيرادات الذاتية - مصادر | | |

برنامج الوعي الوطني

الغاية الاستراتيجية ٨: شخصية وطنية قائمة على قيم الوسطية والاعتدال.

| جهة التنفيذ/ مالك مؤشر الأداء | الميزانية | الجدول الزمني 2023 | | | | المستهد ف | مؤشر الأداء | الإجراءات | الهدف التشغيلي للقسم | الهدف (أهداف استراتيجية الجامعة) |
|----------------------------------|-----------|-----------------------|----|----|-------------|--------------|---------------------------------|---|--|--|
| | | Q4 | Q3 | Q2 | Q1 | | | | | |
| وكالة الكلية للشؤون التعليمية | | | | | ١ | ٤ | عدد الفعاليات المنفذة | تنفيذ فعاليات تعمق الانتماء الوطني وتعزز القيم الوطنية والإسلامية. | تعميق الانتماء الوطني، وتعزيز القيم الوطنية والإسلامية بين منسوبي الكلية | ١,٨- تعزيز الشخصية السعودية وتعميق الانتماء الوطني بين منسوبي الجامعة. |
| وكالة الكلية لشؤون الطالبات | | | | | | | | | | ٢,٨- تعزيز القيم الإسلامية القائمة على الوسطية والاعتدال والتسامح. |
| قسم الأحياء | | | | | ١ ٥ ٠ | ١٠٠٠ | عدد المستفيدين/الم شاركين | | | |

