

الدليل الإرشادي لمقرر الخبرة الميدانية الفصل الأول ١٤٤٧

الفهرس

٣	١ القواعد التنفيذية لسياسة التدريب التعاوني	
٤	٢ متطلبات التسجيل في التدريب الميداني	
٥	٣ آلية تسجيل مقرر الخبرة الميدانية	
٦	٤ مسارات التدريب	
٧	٥ الخطة الزمنية للتدريب	
٨	٦ متطلبات الاجتياز	
٩	٧ نموذج التقرير	
١٠	٨ التواصل مع اللجنة	

القواعد التنفيذية لسياسة التدريب التعاوني

تضمنت القواعد التنفيذية لسياسة التدريب التعاوني لطلبة التعليم الجامعي في جامعة الامام محمد بن سعود الإسلامية (المعتمدة بقرار مجلس الجامعة رقم ٢٤-٥-١٤٤٦) ما يأتي:

١. يلتزم المتدرب بالأدوار والمسؤوليات المحددة من وزارة الموارد البشرية والتنمية الاجتماعية في الدليل الإجرائي لقرار تدريب الطلاب الصادر بالقرار الوزاري رقم (٨٤٨٠٦) وتاريخ ١٤٤٥/٠٦/٠٦هـ.
٢. يلتزم المتدرب بإكمال مقرر التدريب التعاوني قبل التخرج.
٣. يلتزم الطالب بتسجيل مقرر التدريب التعاوني خلال الفترة المحددة للتسجيل في الفصل الدراسي.
٤. يجب أن يكون الطالب قد أنهى جميع المقررات الدراسية لتسجيل مقرر التدريب، ويجوز الاستثناء من ذلك بما لا يتجاوز مقررين كحد أقصى على ألا تتعارض مواعيد المقررات مع مواعيد التدريب.
٥. أن يكون التدريب حوريا في مقر الجهة التدريبية حتى استيفاء عدد الساعات المطلوبة.
٦. يلتزم الطالب بالمباشرة في الجهة التدريبية في الموعد المحدد، والتقيد بمواعيد الحضور والانصراف المحددة من الجهة التدريبية.
٧. الالتزام بجميع ما ورد من بنود واشتراطات وواجبات في اتفاقية التدريب.
٨. القيام بالمهام الموكلة إليه في الجهة التدريبية بالشكل المطلوب منه.
٩. اتباع اللوائح والسياسات والتعليمات الخاصة بالجهة التدريبية، والالتزام بجميع تعليمات السلامة والصحة المهنية فيها.
١٠. الالتزام بحسن السيرة والسلوك وحسن التعامل مع منسوبي الجهة التدريبية وعملائها وجميع الأطراف ذات العلاقة.
١١. في حال غياب الطالب المتدرب عن التدريب لأي سبب كان، ينبغي عليه تبليغ المسؤول في وحدة متابعة التدريب في الجهة التدريبية.
١٢. عدم تغيير الجهة التدريبية أو المسار التدريبي إلا بعد الحصول على موافقة من مشرف التدريب في الكلية.
١٣. الحفاظ على أسرار الجهة التدريبية وأدواتها وممتلكاتها وسلامة موظفيها وعملائها.
١٤. الالتزام بأخلاقيات المهنة والنزاهة في العمل والإخلاص للقيادة والوطن.
١٥. يخضع المتدرب في الاجازات لنظام جهة التدريب، ولا يحق له التغيب في الاجازات الخاصة بالطلاب الا بإذن الجهة بالغياب.

متطلبات التسجيل في التدريب الميداني للفصل الأول من عام ١٤٤٧ هـ



التنسيق المسبق مع جهة تدريبية مناسبة
وإحضار ما يثبت القبول المبدئي فيها لإرفاقه
على النظام في فترة التسجيل



عدم تسجيل أكثر من مقررين
كحد أقصى مع التدريب



اجتياز ١٧٥ ساعة
على الأقل

آلية تسجيل مقرر الخبرة الميدانية على نظام التدريب الميداني للفصل الأول ١٤٤٧

الخطوة الأولى

(إرفاق) ما يثبت التنسيق مع الجهة التدريبية والموافقة المبدئية على التدريب (يلزم أن تتضمن الموافقة اسم الجهة واسم الطالب وأن يضيف الطالب اسم الجهة بطريقة سليمة لأجل الخطاب)

الخطوة الثانية

بعد اعتماد المشرف للمرفق، سيتاح للطالب (حجز مقعد) في جهتين تدريبيتين فقط وفق تنسيق مسبق ولا يعد الطالب مسجلاً إلا بحجز المقعد واعتماده **(ولا تكفي الخطوة الأولى)**.

الخطوة الثالثة

بعد اعتماد المقعد من المشرف سيتاح للطالب طباعة (خطاب الاعتماد) الموجه للجهة التدريبية ومباشرة التدريب. وسيعتمد تسجيله في المقرر بناء على ذلك.

رابط نظام التدريب الميداني

ملاحظة: سيتاح لكل طالب/ة طباعة خطابين فقط لجهتين مختلفتين لذلك يلزم التأكد من القبول المبدئي في الجهة قبل البدء في الخطوة الأولى من التسجيل.

سيفتح التسجيل وإصدار الخطابات يوم الاحد ١٦ صفر، ويغلق يوم الاحد ١ ربيع الأول

مسارات التدريب (الجهات التدريبية التي يمكن التنسيق معها)

الإدارات
القانونية في
الوزارات

الجهات
التشريعية

ديوان
المظالم

كتابة
العدل

الهيئات
الشرعية

مكاتب
المحاماة

الجهات
الرقابية

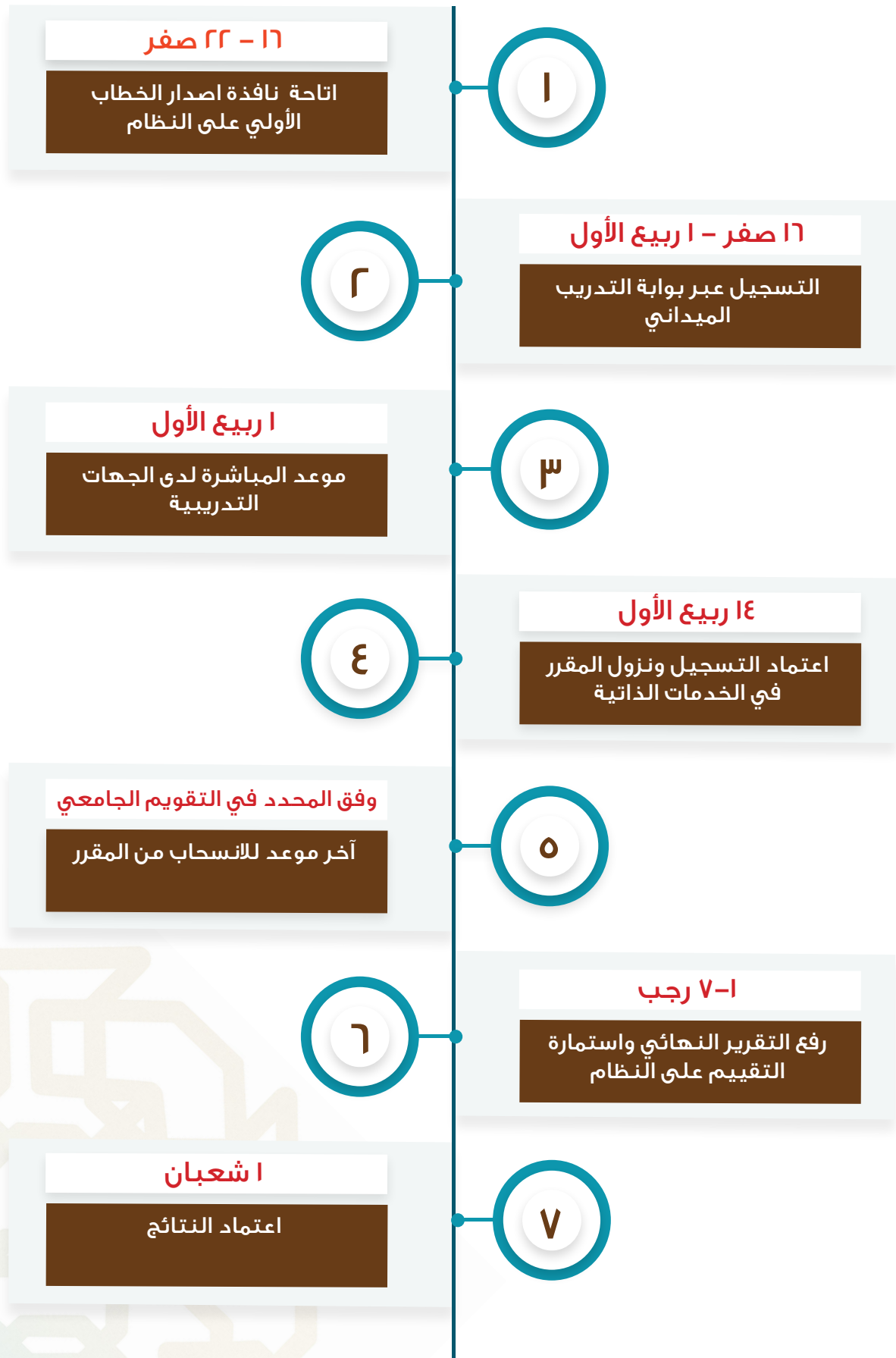
النيابة
العامة

شروط وضوابط قبول الجهات التدريبية:

١. أن تكون جهة حكومية أو خاصة معتمدة ولها سجل تجاري.
٢. أن يكون نمط التدريب في الجهة التدريبية حثوريًا حتى استيفاء الحد الأدنى من الساعات المطلوبة.
٣. أن يكون مقر الجهة ضمن النطاق الجغرافي لمدينة الرياض.
٤. أن تكون طبيعة عمل الجهة مناسبة لتخصص المتدرب بما يسهم في صقل المعارف النظرية إلى مهارات تطبيقية.
٥. أن تكون الجهة ذات كفاءة في مجال التطوير والتدريب.
٦. أن يتوفر في الجهة الحد المناسب من الموارد والإمكانات اللازمة للعملية التدريبية.
٧. أن يكون عمل الجهة ثابت ودائم وبساعات عمل محددة، ولا تقبل الجهات التي تقدم خدمات مؤقتة أو موسمية فقط.

*وفق مانصت عليه القواعد التنفيذية لسياسة التدريب التعاوني لطلبة التعليم الجامعي

الخطة الزمنية للتدريب في الفصل الأول من (١ ربيع الاول - ١ رجب)



متطلبات الاجتياز

التأكد من نزول المقرر فترة التسجيل في الخدمات الذاتية وعدم الاكتفاء برفاق القبول المبدئي



إتمام ١٥ ساعة تدريب حصرية على الأقل



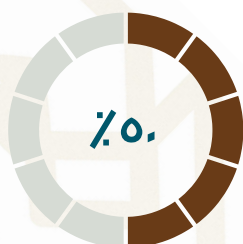
إرفاق التقرير النهائي للتدريب + استمارة تقييم المشرف في الجهة التدريبية على النظام في الوقت المحدد (من نافذة: إرفاق التقارير)



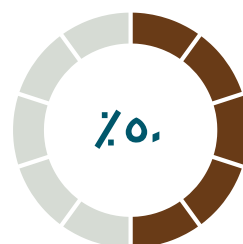
استمارة التقييم تطبع من واجهة المستخدم على النظام مع خطاب الاعتماد فترة التسجيل
(مرفق نموذج تقرير الطالب - الزامي)

آلية تقييم الطالب/ة

استمارة التقييم من الجهة



التقرير النهائي





المملكة العربية السعودية
وزارة التعليم
جامعة الإمام محمد بن سعود الإسلامية
كلية الشريعة بالرياض

نموذج تقرير طالب/ة متطلب اجتياز مقرر الخبرة الميدانية (شرع ٣٠٠)

محتويات التقرير:

١. صفحة الغلاف، وتشمل المعلومات الآتية:
اسم الطالب/ة، الرقم الجامعي، العام الجامعي والفصل الدراسي، فترة التدريب، اسم جهة التدريب.
٢. المقدمة: وتحتوي على وصف موجز للجهة التدريبية.
٣. العرض العام: ويوضح المتدرب:
تجربته بأفكار متسلسلة، ويصف المشاهدات والقضايا المتعلقة بالتخصص أثناء تدريبه، ومدى تفاعله مع مهام التدريب، والصعوبات التي واجهها، ووصف للأعمال التي تدرب عليها على نحو يعكس مدى استفادته من التجربة التدريبية ويراعى التوسط بين الاختصار المخل والتطويل والحشو الزائد.
٤. الخاتمة: وتحتوي على ملخص للمعارف والخبرات التي اكتسبها خلال فترة التدريب، وإيجابيات وسلبيات تجربته التدريبية، ويمكن أن تشمل ملحوظاته وآرائه عن التدريب بصفة عامة.
٥. ملحقات، وتشمل:
* بعض النماذج التي عمل عليها المتدرب، وتوثيق لبعض ما تم إنجازه. (٣ نماذج)
* إفادة بعدد الساعات المنجزة حضورياً/أو كشف توقيع الحضور والانصراف عند الجهة.
- ٦- نسخة من استمارة تقييم مشرف الجهة التدريبية (مختومة بالختم الرسمي للجهة).

تكون العناصر السابقة كلها في ملف واحد بصيغة pdf.

توزيع درجات تقييم تقرير الطالب:

درجة التقييم	معايير التقييم
٥٠	تقرير الطالب/ة النهائي
٥٠	استمارة تقييم مشرف الجهة
١٠٠	المجموع

سيتاح إرفاق التقارير على نظام التدريب الميداني عبر نافذة (إرفاق تقرير) على الرابط:
<https://fieldtraining.imamu.edu.sa>

**في الفترة من ١-٧ رجب ١٤٤٧ هـ ولن يستقبل أى تقرير بعد هذا التاريخ،
كما لن ينظر للتقارير إلا عبر النظام فقط ولا تستقبل على البريد.**

التواصل مع اللجنة:

بريد اللجنة:

Training.sh@imamu.edu.sa

الطلاب:

0112590293

الطالبات:

https://t.me/9-+YcwF5A_cNhMDk0