

المنطقة الاستراتيجية لكلية الشريعة

للأعوام الجامعية من ١٤٤٠/١٤٤١ إلى ١٤٤٥/١٤٤٦ هـ

بِسْمِ اللَّهِ الرَّحْمَنِ الرَّحِيمِ

المحتويات

الصفحة	الموضوع
٤	مقدمة
٥	كلمة عميد كلية الشريعة
٦	محفزات الخطة الاستراتيجية وأهدافها وإجراءاتها
١٠	الملخص التنفيذي
١١	أ- نبذة عن كلية الشريعة
١١	ب- رؤية كلية الشريعة ورسالتها وأهدافها
١٢	ج- رؤية برنامج الشريعة لمرحلة البكالوريوس
١٣	د. إحصائية بأعداد أعضاء هيئة التدريس والمحاضرين والمعيدين والإداريين والطلبة في الكلية للعام الجامعي ١٤٣٨-١٤٣٩ هـ
١٥	هـ- الهيكل التنظيمي لكلية الشريعة
١٦	و- تحليل البيئة الداخلية والخارجية
١٨	ز- جدول التحليل الرباعي
٢٦	الخطة الاستراتيجية لكلية الشريعة للأعوام الجامعية من ١٤٤٠/١٤٤١ إلى ١٤٤٥/١٤٤٦ هـ
٢٧	١- مجال التعلم والتعليم
٣٨	٢- مجال البحث العلمي
٤٤	٣- مجال خدمة المجتمع
٤٩	خطة إدارة المخاطر بكلية الشريعة
٥٣	فريق إعداد الخطة

مقدمة

الحمد لله وحده، والصلاة والسلام على من لا نبي بعده ،،

وبعد:

فانطلاقاً من حرص جامعة الإمام محمد بن سعود الإسلامية وكلية الشريعة بالرياض على عملية التطوير والتوافق مع المتطلبات الوطنية والاقتصادية، وتحقيقاً لكل ما يدعم ويتوافق مع رؤية السعودية ٢٠٣٠ ، وبرنامج التحول الوطني ٢٠٢٠ م ، للرفق بمستوى الكفاءة والفاعلية للتعليم في كلية الشريعة، وتزويد خريجها بالمعارف والمهارات اللازمة، وموائمة احتياجات سوق العمل في ظل الإطار السعودي للمؤهلات، والوصول إلى مستقبل زاهر، ومواكبة التطورات في بنائها الداخلي وتحقيق أعلى معايير الجودة، وتأهل كلية الشريعة للاعتماد البرامجي.

فقد قامت كلية الشريعة ممثلة في وكالة الكلية للتطوير والجودة بإعداد المرحلة الثالثة من خططها الاستراتيجية للأعوام الجامعية من (١٤٤٠/١٤٤١) إلى (١٤٤٦/١٤٤٥هـ) والمتزامنة مع رفع تقرير الدراسة الذاتية تمهيداً للزيارة الدورية القادمة للاعتماد الأكاديمي والمتوقع أن تكون بعد سبع سنوات من العام الذي حصل فيه برنامج البكالوريوس على الاعتماد ، حيث جرى تطوير الخطة السابقة ، وإضافة مستجدات كثيرة في جميع مجالات البرنامج، تحقيقاً لرسالتها ، وترجمة لأهدافها إلى واقع.

نسأل الله أن يجعل فيها الخير والنفع للجميع.

كلمة عميد كلية الشريعة

الحمد لله رب العالمين، والصلاة والسلام على أشرف الأنبياء والمرسلين، نبينا محمد . صلى الله عليه وسلم . أما بعد:

فضمن الخطوات التي تسعى إليها كلية الشريعة بالرياض نحو التميز والريادة في تعليم الشريعة والبحث العلمي وخدمة المجتمع فقد أعدت الكلية . ممثلة في وكالة الكلية للتطوير والجودة وإدارة ضمان الجودة . بإعداد الخطة الإستراتيجية لكلية الشريعة .

وقد راعت هذه الخطة أهداف الكلية ورؤيتها ورسالتها، والسعي إلى ما يميز كلية الشريعة، إضافة إلى مواكبتها لرؤية المملكة العربية السعودية (٢٠٣٠) وبرنامج التحول الوطني (٢٠٢٠) التي جاءت لتحقيق الرفعة والمكانة العالية للوطن.

وشارك في وضع الخطة ومراجعتها منسوبي الكلية والمستفيدون منها وأعضاء المجلس الاستشاري للبرنامج.

فجاءت هذه الخطة طموحة في مبادراتها، ومتميزة بإجراءاتها، وأهدافها التشغيلية ومؤشرات الأداء.

ويمثل هذا الإصدار: المرحلة الثالثة من الخطة الإستراتيجية لكلية.

وتسعد الكلية بتلقي ملحوظاتكم ومقترحاتكم على بريدها الرسمي: (shariacollege@imamu.edu.sa).

وأنتهز الفرصة لأتقدم بوافر الشكر وجزيل الامتنان لمعالي مدير الجامعة ، حفظه الله ورعاه . على دعمه اللامحدود لوحدات الجامعة المختلفة، ولإسئاما كلية الشريعة، وتوفير كافة السبل والإمكانات التي تنهض بها، وتعلي من شأنها، والشكريمتد لوكالة الجامعة للتخطيط والتطوير والجودة، وعمادة التقويم والجودة على دعمهم للكلية في مسيرة الجودة والاعتماد الأكاديمي، وشكر خاص لوكالة الكلية للتطوير والجودة وفريق إدارة ضمان الجودة في الكلية على جهودهم الكبيرة في تحقيق متطلبات الجودة والاعتماد الأكاديمي ونشر ثقافة الجودة وسعيهم الدؤوب في ذلك، فللجميع من الشكر أجزله، ومن الدعاء أصدقاه.

والسلام عليكم ورحمة الله وبركاته.

د. يحيى بن علي العمري

عميد كلية الشريعة بالرياض

محفزات الخطة الاستراتيجية وأهدافها وإجراءاتها

محفزات الخطة الاستراتيجية:

- تحقيق كل ما يدعم رؤية المملكة العربية السعودية ٢٠٣٠ ، وبرنامج التحول الوطني ٢٠٢٠ م ، للرفي بمستوى الكفاءة والفاعلية للتعليم في كلية الشريعة.
- دعم جامعة الإمام محمد بن سعود الإسلامية لإدارة ضمان الجودة في البرنامج.
- حصول برنامج الشريعة في الكلية على الاعتماد البرامجي الكامل.
- تحديث برامج الكلية العلمية والتعليمية والإدارية، وتطويرها.
- رفع كفاءة مخرجات التعلم ، وتطوير استراتيجياتها، وآليات تحقيقها.
- تحفيز الطاقات البحثية لدى أعضاء هيئة التدريس ، ومن في حكمهم.
- تفعيل دور الكلية في الخدمة المجتمعية وتنمية البيئة.
- تعزيز الشراكة مع مؤسسات التعليم العالي المحلية والعالمية.
- تعزيز فرص التبادل المعرفي بين الطلبة محلياً وعالمياً.
- رفع المستوى الأكاديمي والبحث العلمي من أجل بناء اقتصاد المعرفة.
- تطوير النظم المتبعة من أجل مسايرة التقنيات الحديثة والتقدم المعرفي والتكنولوجي.
- تطوير التنظيم الإداري الداعم لتطوير الإجراءات الإدارية.
- التنمية المالية المستدامة للكلية.
- هيكلة النظم الأكاديمية والإدارية وربطها بتحقيق الأهداف.
- تعزيز الشراكة المجتمعية.

أهداف التخطيط الاستراتيجي:

- تحقيق رسالة كلية الشريعة، وترجمة أهدافها إلى واقع ملموس.
- الحاجة إلى نشر ثقافة التخطيط الاستراتيجي سعياً للتميز والريادة.
- تحقيق الالتزام بإنجاز المهام.
- جدولة الأعمال وتحديد المهام لتحقيق سرعة الإنجاز وجودة الأداء.
- توفير منظومة عمل تعتمد على التخطيط.
- تحليل الوضع القائم وتحديد الإجراءات المستقبلية.
- تحقيق مناخ إيجابي للعملية التعليمية قائم على التخطيط.
- إبراز نقاط القوة والضعف في الوضع التنظيمي ومعالجتها.
- تحديد الأولويات، وآلية التعامل مع الأزمات.
- تحقيق ربط الخطة الاستراتيجية لكلية الشريعة برؤية جامعة الإمام محمد بن سعود الإسلامية ورسالتها وأهدافها.

إجراءات إعداد الخطة الاستراتيجية:

- تحليل الوضع الراهن للخطة الاستراتيجية السابقة، ودراسة نتائج التقرير وتوصيات التحسين التي تضمنتها التقارير السنوية والدراسة الذاتية.
- اجتماع أعضاء الجودة ومنسقي البرنامج ووحدة الأقسام العلمية للإعداد الأولي للخطة الاستراتيجية.
- ربط الخطة برؤية المملكة العربية السعودية ٢٠٣٠ تركيزاً على برنامج التحول الوطني محور التعليم.
- فحص الخطة الاستراتيجية لجامعة الإمام محمد بن سعود الإسلامية، والتحقق من مدى اتساق الخطة الاستراتيجية للكلية معها.
- عقد ورشة لاستطلاع آراء قادة البرنامج وأعضاء هيئة التدريس والطلبة.
- استطلاع رأي المستفيدين من الطلبة والخريجين ومنسوبي الكلية والهيئة الاستشارية وجهات التوظيف.
- كتابة الخطة الاستراتيجية لكلية الشريعة وفقاً لمكونات وثيقة الخطط الاستراتيجية التي حددتها هيئة تقويم التعليم.
- تطوير الخطة الاستراتيجية للكلية وفقاً لخطط التحسين الواردة في ملف الإجابة على توصيات فريق المراجعين للاعتماد المؤسسي والبرامجي ومؤشرات أدائها.
- عرض الخطة الاستراتيجية على قيادات الكلية مثل: مجالس الأقسام العلمية ، ومجلس الكلية.
- اعتماد الخطة الاستراتيجية من مجلس الكلية

ال خطة الاستراتيجية لكلية الشريعة بالرياض

الملخص التنفيذي

تناولت الخطة الاستراتيجية لكلية الشريعة العناصر التالية:

(١) نبذة عن الكلية، والمقررات التي ترعاها.

• رؤية الكلية.

• رسالة الكلية.

• أهداف الكلية.

(٢) تحليل البيئة الداخلية والخارجية بدراسة العوامل الداخلية وتحديد ما تتضمنه من نقاط قوة أو ضعف، ودراسة البيئة المحيطة بالكلية وتحديد

الفرص التي تتيحها والمخاطر التي تفرضها .

(٣) جدول التحليل الرباعي ، من خلال تطبيق تحليل SWOT .

(٤) صياغة الأهداف الاستراتيجية بحسب المجالات التي تُعنى بها الكلية، ووضع آليات لتحقيقها، ومؤشرات أدائها، وإجراءات المتابعة وتقييم التقدم لكل هدف.

(٥) الخطة الاستراتيجية لكلية الشريعة للأعوام الجامعية من ١٤٤٠/١٤٤١ إلى ١٤٤٥/١٤٤٦ هـ

(٦) خطة إدارة المخاطر

وتفصيل هذه المحاور على النحو الآتي:

أ) نبذة عن كلية الشريعة:

- كلية الشريعة: هي كلية تابعة لجامعة الإمام محمد بن سعود الإسلامية، ومقرها مدينة الرياض بالمملكة العربية السعودية، تأسست عام ١٣٧٣هـ.
- وتُعنى بتدريس العلوم الشرعية في مجال التخصص، وتأهيل طلابها للفتوى، والقضاء، والنيابة العامة، والمحاماة، والتحكيم، والاستشارات الشرعية، وتدريس العلوم الشرعية.
- تضم الكلية حالياً أربعة أقسام علمية، وهي قسم الفقه وقسم أصول الفقه وقسم الثقافة الإسلامية، وقسم الأنظمة.

ب) رؤية كلية الشريعة ورسالتها وأهدافها وقيمها

رؤية كلية الشريعة:

الريادة في تعليم الشريعة، والتميز في البحث العلمي، وخدمة المجتمع..

رسالة كلية الشريعة:

تأهيل متخصصين متميزين، يملكون قدرات علمية ومهارات بحثية في علوم الشريعة، ومهنية في القضاء والإفتاء والتعليم والتوجيه والاستشارات بما يساهم في إثراء المعرفة الإنسانية وخدمة المجتمع من خلال توفير بيئة علمية متكاملة ذات جودة عالية.

أهداف كلية الشريعة:

تهدف الكلية إلى ما يلي:

- أولاً: توفير بيئة علمية متميزة، تساهم في الارتقاء بالعملية التعليمية والبحثية.
- ثانياً: إعداد الباحثين في علوم الشريعة.
- ثالثاً: المساهمة في مخرجات البحث الشرعي المتميز، بما يخدم أصالة البحث العلمي، ويلبي متطلبات العصر.
- رابعاً: تعزيز المشاركة المجتمعية المتبادلة في مجالات القضاء والإفتاء والتعليم والاستشارات.

قيم كلية الشريعة:

- أولاً: الإخلاص
- ثانياً: الأصالة والمعاصرة.
- ثالثاً: الجودة والإتقان .
- رابعاً: المبادرة والإنتاجية.
- خامساً: العدالة.
- سادساً: الثقة والاحترام المتبادل.
- سابعاً: المهنية.

ج) رؤية برنامج الشريعة لمرحلة البكالوريوس

. رؤية برنامج الشريعة:

الريادة في تعليم الشريعة، والتميز في تأهيل الباحثين ، وخدمة المجتمع وفق أفضل معايير الجودة.

رسالة برنامج الشريعة:

تأهيل متخصصين متميزين، يملكون المعارف والمهارات التي تؤهلهم للقضاء والإفتاء والتعليم والتوجيه والاستشارات الشرعية والنظامية وفق أفضل معايير الجودة.

أهداف برنامج الشريعة:

يهدف البرنامج إلى ما يلي:

- أولاً: تأهيل متخصصين في علوم الشريعة.
- ثانياً: إكساب الطلبة المهارات البحثية التي تؤهلهم لإعداد البحوث العلمية في علوم الشريعة.
- ثالثاً: تلبية حاجة المجتمع في القضاء والإفتاء والتعليم والتوجيه والاستشارات .

(د) إحصائية بأعضاء هيئة التدريس والمحاضرين والمعيدين والإداريين والطلبة في الكلية للعام الجامعي ١٤٣٨-١٤٣٩ هـ

١. إحصائية بأعضاء هيئة التدريس والمحاضرين والمعيدين:

القسم	أستاذ		أستاذ مشارك		أستاذ مساعد		محاضر		معيد		الإجمالي		الجنسية		الإجمالي
	رجال	نساء	رجال	نساء	رجال	نساء	رجال	نساء	رجال	نساء	رجال	نساء	سعودي	غير سعودي	
الفقه	١٤	٣	١٨	٨	٣٢	٢٤	٢١	٣٣	٢١	١٨	١٠٦	٧٨	١٧٨	٦	١٨٤
أصول الفقه	١٤	٠	١٠	١	١٦	١١	١٣	١٦	١٤	١٣	٦٧	٤٢	١٠١	٨	١٠٩
الثقافة الإسلامية	٣	٠	٥	٠	٨	١	٧	٢٠	٨	٢	٣١	٢٣	٤٨	٦	٥٤
الأنظمة	٠	٠	٠	٠	٠	٠	٣	٠	١٠	٠	١٣	٠	١٣	٠	١٣
المجموع	٣١	٣	٣٣	٩	٥٦	٣٦	٤٤	٦٩	٣٥	٣٣	٢١٧	١٤٣	٣٤٠	٢٠	٣٦٠

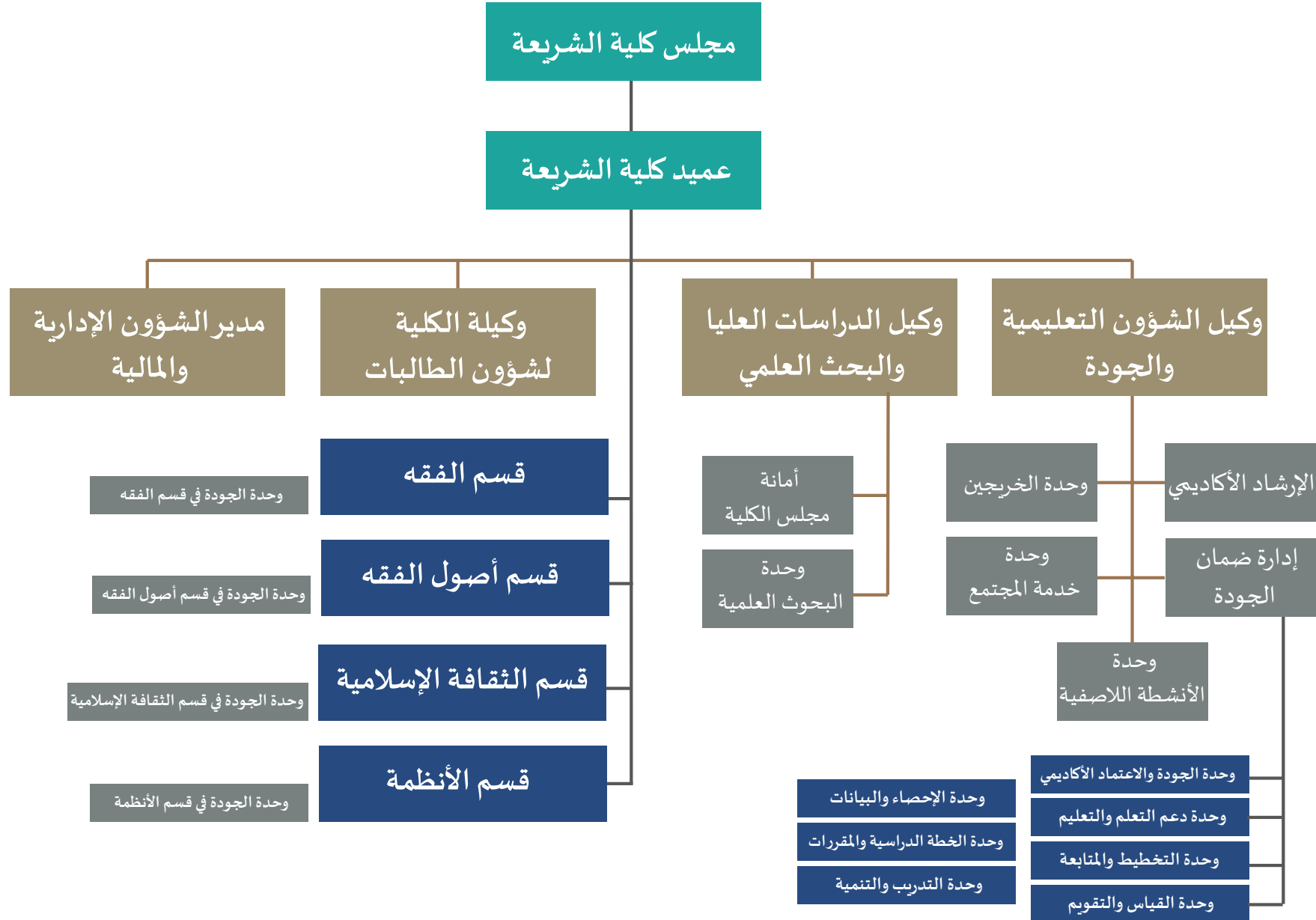
٢. إحصائية بالإداريين :

المجموع	المستخدمون والعمال	الإداريون على وظائف مؤقتة	الإداريون على وظائف رسمية	
٤٨	النظافة: ١٠ الصيانة: ٦ الخدمة: ٤	-	٢٨	قسم الطلاب
٦٧	٤	-	٦٣	قسم الطالبات

٣- إحصائية بطلبة مرحلة البكالوريوس:

المجموع	الطالبات	الطلاب	
٨٨١٢	٣٦١٤	٥١٩٨	عدد الطلاب الإجمالي الملتحقين بالبرنامج
٦٤٩	٨٨	٥٦١	عدد الطلاب الدوليين الملتحقين بالبرنامج

هـ) الهيكل التنظيمي لكلية الشريعة



و) تحليل بيئة العمل الداخلية والخارجية:

تحليل بيئة العمل الداخلية

- أولاً:** تتسق رسالة كلية الشريعة مع رسالة جامعة الإمام محمد بن سعود الإسلامية، وتوجهات وزارة التعليم التطويرية.
- ثانياً:** وجود لجنة استشارية تضم أعضاء من المهنيين والخبراء وجهات التوظيف، للمساهمة في تقييمه وتطويره وتحسين أدائه.
- ثالثاً:** وجود أعضاء وعضوات هيئة تدريس يمتلكون المؤهلات والخبرات المناسبة للمقررات التي يدرسونها، لكن من جهة أخرى يكلف المعيدون بتدريس المقررات رغم عدم وجود خبرة كافية لديهم.
- رابعاً:** تميز البرنامج بالقوة العلمية في المقررات وأصالتها، مع مواكبة الواقع، واتساق مخرجات التعلم مع الإطار السعودي للمؤهلات، ومراعاتها للخصائص الطلابية، وقياسها بشكل منتظم.
- خامساً:** تفوق طلبة البرنامج العلمي، وتميزهم، وحرصهم على استمرارية التعلم، وتطوير الذات وخدمة المجتمع، ويتضح ذلك في حصول خريجي البرنامج على نسب عالية في اختبار القدرات، حيث كان متوسط النسبة التي حصلوا عليها ٨٠٪، كما أن نسبة رضا الخريجين عن البرنامج عالية جداً، ونسبة من استكمل الدراسات العليا كانت عالية كما وضع مسبقاً.
- سادساً:** غالبية القضاة في المحاكم، والعاملين في وزارة العدل وديوان المظالم والنيابة العامة، وعدد كبير من أعضاء الإفتاء وهيئة كبار العلماء من خريجي البرنامج، كما يوجد نخبة من خريجي البرنامج المتميزين الذين يتسمنون مناصب عليا في الدولة، كمجلس الوزراء، وهيئة كبار العلماء، وهيئة الخبراء، والمؤسسات التعليمية وغيرها،
- سابعاً:** تميز خريجي البرنامج وأعضائه في البحث العلمي، ودراسة النوازل الفقهية، التي تطرأ على المجتمع في جميع المجالات الشرعية، والاجتماعية، والاقتصادية، والطبية، والتعليمية، والبيئية، ونحوها من المجالات.
- ثامناً:** اهتمام إدارة البرنامج بتحقيق الجودة في العمل، والسعي لنشر ثقافة الجودة بين أعضاء هيئة التدريس والطلبة الملتحقين بالبرنامج.
- تاسعاً:** إقبال خريجي المرحلة الثانوية على البرنامج خاصة من ذوي المعدلات المرتفعة.
- عاشراً:** التحاق عدد من طلاب المنح من خارج المملكة بالبرنامج.
- حادي عشر:** معايير القبول لطلاب الشريعة لا تتسق بشكل كبير مع خصوصية برنامج الشريعة.
- ثاني عشر:** تميز خريجي البرنامج عند التحاقهم ببرامج الدراسات العليا في الجامعات الحكومية والأهلية مقارنة بغيرهم من خريجي البرامج المشابهة.
- ثالث عشر:** مشاركة عدد من أعضاء البرنامج في اللجان وحلقات النقاش، لمشروع إعداد معايير برامج الشريعة التابع لهيئة تقويم التعليم.
- رابع عشر:** تقديم الخدمات المساندة للطلاب باستخدام الوسائل الحديثة، التي تسهم في سرعة الإنجاز، وتقديم الدعم بطريقة أفضل مما كانت عليه.
- خامس عشر:** تتاح مصادر التعلم للمستخدمين فالمكتبة المركزية تفتح يومياً للطلبة والباحثين، ويتمكن منسوبي الكلية من الاستفادة من المكتبة الرقمية السعودية.
- سادس عشر:** تتحقق في المرافق والتجهيزات متطلبات الصحة والسلامة، وتوجد فرق للدعم الفني، كما تتوفر مرافق خاصة بالطلبة من ذوي الاحتياجات الخاصة.

سابع عشر: يتم تنفيذ كافة الخدمات، مثل أعمال النظافة والتخلص من النفايات والصيانة البسيطة وخدمات السلامة والإدارة البيئية، لكن تكثر الأعطال في الشبكة والاستديوهات، ونقص الوسائل الحديثة في بعض القاعات والمعامل.

ثامن عشر: انتشار بعض المظاهر السلبية التي لم تكن موجودة من قبل، مثل: التدخين، والتجمع في أوقات الصلوات، وعدم التقيد باللباس الرسمي، وغيرها من المظاهر السلبية.

تاسع عشر: دعم مركز التميز البحثي في فقه القضايا المعاصرة في المؤسسة بالكفاءات العلمية والإدارية من أعضاء هيئة التدريس في البرنامج، واتفاقية تعاونية مع الجمعية الفقهية السعودية.

عشرون: اعتماد البعض على المذكرات الدراسية، وركون بعض الأساتذة إليها، من دون ربط الطلاب والطالبات بكتب التراث، وعدم وجود خطوات عملية لإعداد كتب دراسية محكمة للمقررات من قبل الأساتذة المتخصصين.

تحليل البيئة الخارجية

أولاً: تعدد جهات التوظيف لخريجي البرنامج مقارنة بغيره من خريجي الكليات المشابهة.

ثانياً: مساهمة مخرجات البرنامج في سد حاجة المجتمع في المجالات المختلفة، كالتعليم الشرعي المتخصص والإفتاء، والقضاء، والاستشارات الشرعية، ومشاركة أعضاء هيئة التدريس، والطلبة بشكل كبير في خدمة المجتمع.

ثالثاً: تزايد الطلب على نشر الإنتاج العلمي لأعضاء هيئة التدريس من قبل دور النشر على مستوى العالم الإسلامي.

رابعاً: طلب البرامج المشابهة في الجامعات السعودية، لعقد المقارنة المرجعية مع برنامج الشريعة فيما يتعلق بالمقررات، وأساليب التدريس.

خامساً: وجود برامج مشابهة - قديمة وحديثة - يسعى القائمون عليها لتطوير إجراءاتها الإدارية والأنظمة التقنية والتكنولوجية، والوصول لمستويات متقدمة في تحقيق ممارسات الجودة.

ز) جدول التحليل الرباعي

نقاط الضعف وأولويات التحسين	جوانب القوة
<ul style="list-style-type: none"> العمل على التنسيق مع إدارة الجامعة لتناسب عدد الطلبة إلى الهيئة التدريسية وفق المعدلات العالمية، وترشيد القبول بما يتناسب مع خصوصية البرنامج نظراً لوجود نسبة من الطلبة المحولين المتدني مستواهم والمتعثرين، ولعدم وجود معايير واضحة تكفل الاقتصاد على الطلاب المتميزين، ومن ذلك: رفع النسبة المركبة، واجتياز المقابلة الشخصية، واجتياز اختبار تلاوة القرآن، وإتقان اللغة العربية والإملاء. تعزيز مشاركة أعضاء هيئة التدريس والطلبة في المشاريع البحثية. تأخير بعض أعضاء هيئة التدريس - ممن هم على رتبة أستاذ مساعد - في إنجاز البحوث العلمية المحكمة. زيادة عدد المشاركات البحثية في المؤتمرات والندوات الأكاديمية. التوسع في الاعتماد على المعيدين، ومنح أكثرهم الاستقلال التام بتدريس بعض المقررات كثرة المتعاونين من حملة الماجستير بسبب التوسع في القبول، مما يسهم في عدم تحقق أهداف الكلية على الوجه المأمول. قلة المؤتمرات والندوات واللقاءات العلمية التي تنظمها الكلية. تفعيل آلية تلزم أعضاء هيئة التدريس بحضور دورات التطوير الذاتي والوظيفي. زيادة الاستفادة من نتائج قياس مخرجات تعلم البرنامج والمقررات. تطوير تقارير الإنجاز الدورية للخطط التشغيلية المرتبطة بالخطة الاستراتيجية، والاستفادة منها باتخاذ القرارات والتوصيات المناسبة بعد مناقشتها في مجلس الكلية. زيادة الرعاية لتعزيز الإرشاد الوظيفي للطلبة والخريجين، وأهمية زيادة عدد جهات التوظيف في المهن التي تناسب خريجي الشريعة في يوم المهنة، لرفع مستوى حضور الطلبة والخريجين للفعالية. انتظام وتعزيز التواصل مع خريجي الكلية، وتشجيعهم لتقديم المبادرات والمشاركة في الأنشطة 	<ul style="list-style-type: none"> حصول برنامج الشريعة في الكلية على الاعتماد البرامجي الكامل. تميز أعضاء هيئة التدريس في الكلية بخبراتهم العلمية والمهنية البارزة، واستقطاب الكلية عدداً من الأعضاء المتميزين والتعاقد معهم للاستفادة من خبراتهم في إثراء الكلية ارتفاع نسبة الحاصلين على درجة الدكتوراه أو المحاضرين مقارنة بالمعيرين في العام الذي أعدت فيه الدراسة. قوة المناهج الدراسية في الكلية، وأصالتها، واتساق مخرجات التعلم فيها مع الإطار السعودي للمؤهلات، ومراعاتها للخصائص الطلابية واحتياجات سوق العمل، وقياسها بشكل منتظم والعمل على تطويرها. توفير المؤسسة عدة دورات لأعضاء هيئة التدريس عبر عمادة تطوير التعليم الجامعي، وهذه الدورات متعددة المجالات، ويتركز فيها على التدريب على استراتيجيات التعليم والتعلم وطرق التقويم، ومهارات بناء المصفوفة للاختبارات التحصيلية وإعداد الأسئلة والاستخدام الفعال للتقنية الحديثة، وتنمية المعارف والمهارات بشكل جيد. سبق الكلية في برامج الدراسات العليا وغيرها. تميز مخرجات الكلية في مجال البحث العلمي. إسهام الكلية في تهيئة القضاة والمفتين وغيرهم. وجود البرامج المساندة التعليمية للطلبة مثل برنامج تأهيل. إسهام منسوبي الكلية في برامج خدمة المجتمع. وجود اتفاقيات التعاون مع الجمعية الفقهية السعودية ومركز التميز البحثي. تقلد عدد كبير من خريجي الكلية مناصب عليا في الدولة وتأثيرهم الكبير في المجتمع. اهتمام كلية الشريعة بدراسة النوازل والقضايا المعاصرة في شتى التخصصات الاقتصادية، والعلمية، والطبية والحيوانية، ونحوها. وجود كراسي بحثية متميزة في الكلية. وجود عدد من الأدلة الإرشادية، واللوائح الخاصة بكلية الشريعة، وتحديثها حسب المستجدات. مشاركة هيئة التدريس والموظفين والطلاب في عمليات التخطيط والتقييم الذاتي لجودة البرنامج والتطوير.

<ul style="list-style-type: none"> • تطوير برنامج تأهيل الطلبة المستجدين . • تطوير قواعد البيانات لتوثيق الإنجازات توثيقاً دقيقاً في وحدات الكلية ، وتطوير التحليل الإحصائي لمؤشرات قياس الأداء . • زيادة الاهتمام بالتواصل الفعال مع الخبراء المهنيين وجهات التوظيف والخريجين في الخطط الاستراتيجية . • استطلاع رأي المجتمع فيما تقدمه الكلية من خدمات للمجتمع ، وتوظيفها في الخطط التطويرية . • التفاوت في تطبيق متطلبات الجودة بين شطري الطلاب والطالبات في الكلية، وعدم الاهتمام بثقافة الجودة عند بعض منسوبي الكلية . • زيادة الاهتمام بمتابعة انتظام الطلبة في الدراسة ، ومنع الظواهر السلبية كعدم انتظام الدراسة في الأسبوع الأول ، أو الغياب الذي ينسقه طلبة بعض الشعب لأسباب متنوعة. • قلة الكوادر الإدارية ذات الكفاءة العالية في الأقسام العلمية . • الاهتمام برفع مستوى تجهيزات المرافق مثل القاعات والمعامل بالوسائل المتقدمة، ومعالجة الأعطال بشكل فوري وعاجل . 	<ul style="list-style-type: none"> • استطلاع رأي جهات التوظيف والخريجين والاستفادة من النتائج في عمليات التخطيط للتحسين . • سعي الكلية إلى التواصل مع خريجها وإطلاعهم على تطورات البرنامج ودعوتهم للمشاركة في الأنشطة وتشجيع تقديم الدعم للمبادرات الجديدة ، لكن الكلية بحاجة لتعزيزه بشكل منتظم وعلى نطاق أوسع. • تعد خدمة المجتمع هدفا رئيسا ورسالة تسعى الكلية لتحقيقه بكافة كوادره وتقدم مساهمات قيمة للمجتمع من خلال الاستفادة من معارف وخبرات أعضاء هيئة التدريس، وحسب احتياجات المجتمع لها.
المخاطر	الفرص
<ul style="list-style-type: none"> • الاستمرار في عملية تحسين ، ومواكبة التطورات في مجال استراتيجيات التدريس وأساليب التقويم ، واستجابة أعضاء هيئة التدريس لذلك. • كثرة النوازل والمستجدات وتسارعها؛ مما يستدعي الاستمرارية في تطوير برامج الشريعة. • مواكبة متطلبات الاعتماد التي تحدتها هيئة تقويم التعليم . 	<ul style="list-style-type: none"> • المكانة العريقة للكلية محلياً وإقليمياً وعالمياً. • الإقبال الكبير من قبل الطلبة على الالتحاق بكليات الشريعة، وذلك لكون تعلم علوم الشريعة مطلوباً لذاته. • التوسع في الطلب على مخرجات برامج الشريعة والخاصة في القضاء والمحاماة والتحقيق والادعاء العام والاستشارات الشرعية. • التطوير العام للنظام القضائي في المملكة العربية السعودية. • الاحتياج العالمي للمعاملات المالية الإسلامية. * تعدد مجالات سوق العمل لخريجي الكلية .

- المقارنة المرجعية لمؤشرات الأداء الرئيسة للبرنامج -

اختار البرنامج ٧٠٪ من مؤشرات الأداء التي وضعتها هيئة تقويم التعليم، بقرار من مجلس الكلية، واستخرج نتائج المؤشرات في البرنامج، وعقد مقارنة داخلية لتلك المؤشرات في البرنامج نفسه، للعام الجامعي الذي قبله (١٤٣٧-١٤٣٨) هـ، ومقارنة خارجية لتلك المؤشرات مع جامعة أم القرى، ثم حُلَّت تلك المؤشرات حسب نموذج الهيئة^١.

م	مؤشر الأداء الرئيس	مستوى الأداء المستهدف	مستوى الأداء الفعلي	مستوى الأداء المرجعي الداخلي	مستوى الأداء المرجعي الخارجي	تحليل مؤشر الرئيس
١	متوسط تقدير مدى معرفة صيغة الرسالة والأهداف من أصحاب الشأن	٤,٥	٤,٤	٤	٣,٦٧	نعم
٢	متوسط تقديرات التقييم الكلي للطلبة لجودة خبرات التعلم	٣,٧٥	٤,٦٥	٣,٤	٣,٢٠	نعم
٣	نسبة المقررات التي يجري فيها تقويم طلاب البرنامج خلال السنة	٪١٠٠	٪١٠٠	٪١٠٠	٪١٠٠	نعم
٤	نسبة الطلبة لأعضاء هيئة التدريس (معدل الطالب/ الأستاذ)	١:٢٠	١:٢٣	١:٢٢	١:١٤	نعم
٥	تقدير الطلاب العام لجودة المقررات	٤,٥	٤,٥	٤	٣,٨١	نعم
٦	نسبة أعضاء هيئة التدريس الذين يحملون مؤهلات دكتوراه مصادق عليها	٪٥٠	٪٤٦,٦	٪٤٨,٩١	٪٧٠	نعم
٧	النسبة المئوية للطلبة الداخلين بالبرنامج وأكملوا السنة الأولى بنجاح	٪٨٦	٪٩٧	٪٧٩,٥	٪٤٣	نعم
٨	نسبة الطلبة المقبولين في البرنامج الذين أكملوا البرنامج ضمن الحد الأدنى من المدة	٪٦٥	٪٦٠	٪٦١,٨	٪٦٤	نعم
٩	تقييم الطلاب للإرشاد المهني والأكاديمي	٣,٥	٣,٨٥	٣	٢,٦٩	نعم
١٠	تقييم أصحاب الشأن لخدمات المكتبة	٣	٣,٦٥	٢	٣,٦	نعم
١١	نسبة أعضاء هيئة التدريس الذين غادروا الجامعة خلال السنة السابقة لأسباب عدا التقاعد بسبب السن.	٪٠	٪٣,٣	٪٠,٢	٪٠,٨٢	نعم
١٢	نسبة أعضاء هيئة التدريس المشاركين بفعاليات التطوير المهني في السنة الماضية	٪٨٠	٪٨٣	٪٧٠	٪٢٦,٧١	نعم

(١)يراجع التقرير السنوي لكلية الشريعة للعام الجامعي ١٤٣٨-١٤٣٩ هـ

م	مؤشر الأداء الرئيس	مستوى الأداء المستهدف	مستوى الأداء الفعلي	مستوى الأداء المرجعي الداخلي	مستوى الأداء المرجعي الخارجي	تحليل الأداء الرئيس
١٣	عدد ما نشر في مجالات علمية محكمة في السنة السابقة لكل عضو هيئة تدريس بدوام كامل أو ما يعادله	١:٢	١:٠,٤	١:٠,٧٥	٧١	نعم
١٤	نسبة أعضاء هيئة التدريس بدوام كامل الذين نشروا على الأقل بحث واحد بمجلة محكمة بالسنة الماضية.	٨٠%	٤٠%	٧٥,٥%	٦٠%	نعم
١٥	عدد الأوراق العلمية أو التقارير التي قدمها (عرضها)، أعضاء هيئة التدريس بدوام كامل، في مؤتمرات علمية في السنة الماضية.	١:٢	١:٠,٠٦	١:٠,٠٣٣ العدد: ٦	٢٩	نعم
١٦	نسبة عدد أعضاء هيئة التدريس بدوام كامل وغيرهم من الموظفين الذين قاموا بعمل أنشطة (قدموا) أنشطة لخدمة المجتمع	٩٢%	٩٥%	٩٠%	٨٠%	نعم

الخطة الاستراتيجية لكلية الشريعة للأعوام الجامعية من ١٤٤٠/١٤٤١ إلى ١٤٤٥/١٤٤٦ هـ

وضعت الأهداف الاستراتيجية بحسب المجالات التي تُعنى بها الكلية، ووضع آليات لتحقيقها، ومؤشرات أدائها، وإجراءات المتابعة وتقييم التقدم لكل هدف، وتتضمن ثلاث مجالات :



وتفصيل هذه المجالات على النحو الآتي:



المجال الأول: التعلم والتعليم

١ : مجال التعلم والتعليم:

أولاً: الهدف العام:

تأهيل متخصصين في علوم الشريعة.

ثانياً: الأهداف التفصيلية:

- ١-١ تأهيل طلبة الشريعة علمياً وإكسابهم المهارات في مجال التخصص بمستوى عالي الجودة.
- ٢-١ دعم أعضاء هيئة التدريس ومن في حكمهم علمياً وتحفيزهم للتطوير وفق متطلبات ضمان الجودة.
- ٣-١ تحقيق متطلبات ضمان الجودة في عمليات الإرشاد الأكاديمي والمهني المقدم للطلبة .
- ٤-١ توفير بيئة علمية متكاملة ذات جودة عالية.

متطلبات تحقيق الأهداف، ومؤشرات الأداء في مجال التعلم والتعليم :

الملخص :

رقم الهدف	الهدف التفصيلي	عدد المبادرات	عدد المؤشرات	الميزانية التقديرية
١-١	تأهيل طلبة الشريعة علمياً وإكسابهم المهارات في مجال التخصص بمستوى عالي الجودة.	٤ مبادرات	١٢ مؤشر	١.٦١٠.٠٠٠ ريال
٢-١	دعم أعضاء هيئة التدريس ومن في حكمهم علمياً وتحفيزهم للتطوير وفق متطلبات ضمان الجودة.	٤ مبادرات	١٠ مؤشر	٥٠٠.٠٠٠ ريال
٣-١	تحقيق متطلبات ضمان الجودة في عمليات الإرشاد الأكاديمي والمهني المقدم للطلبة.	٧ مبادرات	٢١ مؤشر	٥٧٠.٠٠٠ ريال
٤-١	توفير بيئة علمية متكاملة ذات جودة عالية.	١٠ مبادرات	١٢ مؤشر	١.٧٧٠.٠٠٠ ريال
المجموع		٢٣ مبادرة	٥٣ مؤشر	٤.٤٥٠.٠٠٠ ريال



الهدف	الموارد المالية المقترحة	الهدف المتسق معه من أهداف الجامعة	المبادرات	مدة التنفيذ	المسؤول عن التنفيذ	مؤشرات الأداء					
						مستوى الأداء المستهدف سنوياً					
						١٤٤٠-١٤٤١	١٤٤١-١٤٤٢	١٤٤٢-١٤٤٣	١٤٤٣-١٤٤٤	١٤٤٤-١٤٤٥	١٤٤٥-١٤٤٦
						المستوى الكلي: ٣.٥	٣.٧٥	٤	٤.٢٥	٤.٥	٤.٧
١ - ١ : تأهيل طلبة الشريعة علمياً وإكسابهم المهارات في مجال التخصص بمستوى عالي الجودة الربح	تحقيق النجاح الأكاديمي تحديث البنية الأكاديمية	١. تزويد الطلبة بالمهارات والمعارف والكفاءات المطلوبة بمستوى عالي الجودة .	مدة الخطة	أعضاء هيئة التدريس بإشراف: وحدات ضمان الجودة بالأقسام العلمية	١-١-١	نسبة تحقيق الطلبة لمستوى الأداء المستهدف في المخرجات				
						٢-١-١	تقييم الطلبة لجودة خبرات التعليم في البرنامج.				
						٣-١-١	تقييم الطلبة لجودة المقررات .				
						٤-١-١	عدد اللقاءات والدورات التدريبية المقدمة للطلبة.				
						٥-١-١	متوسط درجات الطلبة الخريجين في اختبارات قياس .				
						٦-١-١	رضا جهات التوظيف عن المستوى العلمي لطلاب الشريعة.				
						٧-١-١	عدد البرامج والنشاطات غير الصفية المقدمة للطلبة.				

الهدف	الموارد المالية المقترحة	الهدف المتنسّق معه من أهداف الجامعة	المبادرات	مدة التنفيذ	المسؤول عن التنفيذ	مؤشرات الأداء	مستوى الأداء المستهدف سنوياً					
							-١٤٤٠ ١٤٤١	-١٤٤١ ١٤٤٢	-١٤٤٢ ١٤٤٣	-١٤٤٣ ١٤٤٤	-١٤٤٤ ١٤٤٥	-١٤٤٥ ١٤٤٦
١ - ١ : تأهيل طلبة الشريعة علمياً وإكسابهم المهارات في مجال التخصص بمستوى عالي الجودة	٧٠,٠٠٠ ريال	تحقيق النجاح الأكاديمي تحديث البنية الأكاديمية	٢- مراجعة الاستراتيجيات وآليات القياس في المقررات، من خلال : (أ) التحقق من مناسبة الاستراتيجيات وآليات القياس لمخرجات التعلم في جميع توصيف المقررات وتطويرها. (ب) فحص توصيف كل المقررات ، وتقاريرها (ج) مراجعة دليل استراتيجيات التعلم بكلية الشريعة (د) مراجعة نماذج قياس مخرجات التعلم (هـ) متابعة نتائج قياس مخرجات التعلم وبناء خطط التحسين عليها	رؤساء الأقسام العلمية بإشراف وكالة الكلية للتطوير والجودة	٨-١-١	عدد المقررات التي تم فحصها ومراجعتها.	-	٥٠٪	٧٥٪	١٠٠٪	١٠٠٪	١٠٠٪
						عدد الاستراتيجيات والآليات المستخدمة لقياس المخرجات	٢	٣	٣	٤	٤	٥
						نسبة تقارير المقررات التي قاست مستوى الطلبة في مخرجات التعلم حسب مصفوفة البرنامج	حسب التفصيل الوارد في دليل مخرجات التعلم بكلية الشريعة.					
						١-١-١٠						
٣- تطوير آليات تقييم الطلبة، من خلال: (أ) مراجعة وفحص مصفوفة الاختبارات وبنوك الأسئلة لكل مقرر (ب) مراجعة نماذج التحقق والتدقيق لأسئلة الامتحان الفصلي والنهائي والتحقق من فعاليتها (ج) توفير برامج تقنية تسهم في تقييم الطلبة بعدالة، والتأكد من أداء المهام بأنفسهم.				رؤساء الأقسام العلمية بإشراف وكالة الكلية للتطوير والجودة	١-١-١١	عقد ورشة عمل حول بنوك الأسئلة ومصفوفة الاختبارات.	-	١	١	٢	٢	٢

الهدف	الموارد المالية المقترحة	الهدف المتسق معه من أهداف الجامعة	المبادرات	مدة التنفيذ	المسؤول عن التنفيذ	مؤشرات الأداء					
						مستوى الأداء المستهدف سنوياً					
						١٤٤٠-١٤٤١	١٤٤١-١٤٤٢	١٤٤٢-١٤٤٣	١٤٤٣-١٤٤٤	١٤٤٤-١٤٤٥	١٤٤٥-١٤٤٦
						المستوى الكلي: ٣.٥	٣.٧٥	٤	٤.٢٥	٤.٥	٤.٧
	١٤٠,٠٠٠ ريال		٤. تفعيل التدريب الميداني للطلبة في الخطة المطورة بمستوى عال الجودة.	مدة الخطة	عميد الكلية	١-١-١٢	٣	٣,٢	٣,٥	٣.٧	٤
١ - ٢: دعم أعضاء هيئة التدريس ومن في حكمهم علمياً وتحفيزهم للتطوير وفق متطلبات ضمان الجودة.	١٤٠,٠٠٠ ريال	تحديث البنية الأكاديمية تطوير نظام حوافز التطبيق الفاعل لتقنية المعلومات	١_زيادة مشاركة أعضاء هيئة التدريس، ومن في حكمهم في مجال التعلم والتعليم واتخاذ آلية تلزم منسوبي الكلية بحضور دورات التطوير الذاتي والوظيفي والإفادة منها ..	مدة الخطة	رؤساء الأقسام العلمية ووكالة الكلية للتطوير والجودة	١-٢-١	٣٠	٣٠	٣٥	٤٠	٤٠
						٢-٢-١	٥٠٪	٦٠٪	٧٠٪	٨٠٪	٨٥٪
						٣-٢-١	٣,٣	٣,٥	٣,٨	٤	٤.٢
	٣٥٠,٠٠٠ ريال		٢_تقديم المساعدات المهنية والأكاديمية والبحثية للأعضاء الجدد وغيرهم من هيئة التدريس، ومن في حكمهم.	مدة الخطة	رؤساء الأقسام العلمية ووحدة البحوث العلمية بالكلية ووكالة الكلية للتطوير والجودة	٤-٢-١	٧	١٠	١٣	١٥	٢٠
						٥-٢-١	٣,٥	٣,٨	٤	٤.٢	٤.٥
						٦-٢-١	٦	٧	٧	٨	٩

الهدف	الموارد المالية المقترحة	الهدف المتنسّق معه من أهداف الجامعة	المبادرات	مدة التنفيذ	المسؤول عن التنفيذ	مؤشرات الأداء					
						مستوى الأداء المستهدف سنوياً	١٤٤٠-١٤٤١	١٤٤١-١٤٤٢	١٤٤٢-١٤٤٣	١٤٤٣-١٤٤٤	١٤٤٤-١٤٤٥
						المستوى الكلي: ٣.٥	٣.٧٥	٤	٤.٢٥	٤.٥	٤.٧
١ - ٢: دعم أعضاء هيئة التدريس ومن في حكمهم علمياً وتحفيزهم للتطوير وفق متطلبات ضمان الجودة.	١٥,٠٠٠ ريال	تحديث البنية الأكاديمية تطوير نظام حوافز	٤- تقديم تغذية راجعة لمنسوبي الكلية والاستفادة منه في التطوير والتحسين ، وذلك من خلال : (أ)مراجعة سياسات وأنظمة تقويم أداء القيادات وهيئة التدريس والموظفين وفق معايير وآليات دقيقة وواضحة ومعلنة تضمن العدالة والشفافية والمساءلة وتطويرها واعتمادها (ب) تقديم تغذية راجعة لمنسوبي الكلية بنتيجة تقييم الأداء الوظيفي لهم سنوياً وفق نموذج التقييم المعتمد. (ج) تطوير الأعضاء والموظفين وفق ما ورد في تقارير تقويم الأداء الوظيفي العام في البرنامج. (د) مساءلة الأعضاء والموظفين المقصرين	مدة الخطة	رؤساء الأقسام العلمية و وكالة الكلية للتطوير والجودة بإشراف عميد الكلية	٧-٢-١	-	٪١٠٠	٪١٠٠	٪١٠٠	٪١٠٠
						٨-٢-١	-	٪٩٠	٪١٠٠	٪١٠٠	٪١٠٠
						٩-٢-١	-	٪٨٠	٪٩٠	٪١٠٠	٪١٠٠
						٢-١-١٠	-	٪٦٠	٪٧٠	٪٨٠	٪٩٠
						نسبة منسوبي الكلية المستفيدين من البرامج الواردة في الخطة لتحسينية					

الهدف	الموارد المالية المقترحة	الهدف المتنسّق معه من أهداف الجامعة	المبادرات	مدة التنفيذ	المسؤول عن التنفيذ	مؤشرات الأداء					
						مستوى الأداء المستهدف سنوياً					
						١٤٤٠-١٤٤١	١٤٤١-١٤٤٢	١٤٤٢-١٤٤٣	١٤٤٣-١٤٤٤	١٤٤٤-١٤٤٥	١٤٤٥-١٤٤٦
						المستوى الكلي: ٣.٥	٣.٧٥	٤	٤.٢٥	٤.٥	٤.٧
١ - ٣: تحقيق متطلبات ضمان الجودة في عمليات الإرشاد الأكاديمي والمهني المقدم للطلبة.	٧٠,٠٠٠ ريال	تحقيق النجاح الأكاديمي مجتمع قوي ومتربط	١- مراجعة السياسات والأنظمة المستمدة من عمادة القبول والتسجيل وتطويرها ووضع الأدوات التي تضمن تطبيقها وإعداد دليل الإرشاد الأكاديمي الخاص بالبرنامج. ٢- ربط جميع الطلبة بالمرشدين الأكاديميين ٣- تأهيل المرشدين الأكاديميين وضمان معرفتهم بمهامهم	مدة الخطة	وحدة الإرشاد الأكاديمي في الكلية بإشراف وكالة الكلية لشؤون التعليمية	١-٣-١	إنجاز دليل الإرشاد الأكاديمي الخاص بالبرنامج واعتماده	٪٨٠	٪١٠٠	٪١٠٠	٪١٠٠
						٢-٣-١	نسبة الطلبة الذين تم ربطهم بمرشد أكاديمي.	٪٨٠	٪٩٠	٪١٠٠	٪١٠٠
						٣-٣-١	رضا الطلبة عن جودة أداء المرشد الأكاديمي وإفادته منه.	٣	٣,٢	٣,٥	٤
						٤-٣-١	نسبة المرشدين الأكاديميين الذين سلموا تقارير العمل كاملة	٪٧٠	٪٨٠	٪٩٠	٪١٠٠
						٥-٣-١	رضا المرشدين الأكاديميين عن الدورات التدريبية .	٣,٥	٣,٨	٤	٤,٢

الهدف	الموارد المالية المقترحة	الهدف المتسق معه من أهداف الجامعة	المبادرات	مدة التنفيذ	المسؤول عن التنفيذ	مؤشرات الأداء		مستوى الأداء المستهدف سنويًا					
								-١٤٤٠ ١٤٤١	-١٤٤١ ١٤٤٢	-١٤٤٢ ١٤٤٣	-١٤٤٣ ١٤٤٤	-١٤٤٤ ١٤٤٥	-١٤٤٥ ١٤٤٦
								المستوى الكلي: ٣.٥	٣.٧٥	٤	٤.٢٥	٤.٥	٤.٧
١ - ٣: تحقيق متطلبات ضمان الجودة في عمليات الإرشاد الأكاديمي والمهني المتقدم للطلبة.	٧٠.٠٠٠ ريال	تحقيق النجاح الأكاديمي	٢- رفع مستوى التوجيه الوظيفي بالبرنامج من خلال : (أ) إنشاء لجنة مختصة بالإرشاد الوظيفي في البرنامج لها خطة تشغيلية وتقدم تقارير دورية (ب) رعاية التوجيه الوظيفي في وحدة الخريجين. (ج) إعداد دليل الإرشاد الوظيفي الخاص بالكلية (د) إقامة ملتقى مهني سنوي على مستوى الكلية	مدة الخطة	اللجنة المكلفة بالإرشاد الوظيفي بمتابعة وكيل الشؤون التعليمية	٦-٣-١	رضا الطلبة الخريجين عن مستوى البرامج المقدمة في التوجيه الوظيفي.	٣	٣,٢	٣,٥	٣.٧	٤	٤.٢
						٧-٣-١	رضا الطلبة عن جودة الخدمات التي تقدمها لجنة الإرشاد الوظيفي	٣	٣,٢	٣,٥	٣.٧	٤	٤.٢
						٨-٣-١	نسبة إنجاز دليل الإرشاد الوظيفي الخاص بالبرنامج واعتماده	٣٠٪	٨٠٪	١٠٠٪	١٠٠٪	١٠٠٪	١٠٠٪
						٩-٣-١	عدد المشاركين الممثلين للجهات الوظيفية في الملتقى المهني.	٢	٥	١٠	١٥	٢٠	٢٥
	٧٠.٠٠٠ ريال	مجتمع قوي ومتربط	٣.تطوير برنامج تأهيل المستجدين بما يضمن قوة مخرجات البرنامج.	مدة الخطة	وحدة الإرشاد الأكاديمي في الكلية بإشراف وكالة الكلية لشؤون التعليمية	٣-١-١١	رضا الطلبة المستجدين عن خدمات الإرشاد الأكاديمي للطلبة.	٣,٩	٤	٤.٢	٤.٣	٤.٥	٤.٧
						٣-١-١٢	إقامة برنامجين للطلبة المستجدين في كل فصل دراسي	٢	٢	٢	٢	٢	٢
						٣-١-١٣	نسبة انخفاض نسبة المتعثرين في البرنامج عن العام السابق له	١٠٪	٢٠٪	٣٠٪	٤٠٪	٥٠٪	٦٠٪
	١٠,٠٠٠ ريال		٤.إنشاء برنامج (داعم) للطلبة المتعثرين، واتخاذ الإجراءات اللازمة لتقليل التعثر.	مدة الخطة	وحدة الإرشاد الأكاديمي في الكلية بإشراف وكالة الكلية لشؤون التعليمية	٣-١-١٤	مدى استفادة الطلبة المتعثرين من دروس التقوية المقدمة لهم	٣	٣,٥	٣,٨	٤	٤.٢	٤.٥

الهدف	الموارد المالية المقترحة	الهدف المتسق معه من أهداف الجامعة	المبادرات	مدة التنفيذ	المسؤول عن التنفيذ	مؤشرات الأداء	مستوى الأداء المستهدف سنوياً					
							١٤٤٠-١٤٤١	١٤٤١-١٤٤٢	١٤٤٢-١٤٤٣	١٤٤٣-١٤٤٤	١٤٤٤-١٤٤٥	١٤٤٥-١٤٤٦
							المستوى الكلي: ٣.٥	٣.٧٥	٤	٤.٢٥	٤.٥	٤.٧
١ - ٣: تحقيق متطلبات ضمان الجودة في عمليات الإرشاد الأكاديمي والمهني المقدم للطلبة.	٢٨٠.٠٠٠ ريال	تحقيق النجاح الأكاديمي مجتمع قوي ومتربط	٥. وضع خطة تشغيلية للمتفوقين، والموهوبين من الطلبة، ومتابعة تنفيذها والاحتفاء بهم	مدة الخطة	وحدة الإرشاد الأكاديمي في الكلية بإشراف وكالة الكلية لشؤون التعليمية	٣-١-١٥ رضا الطلبة المتفوقين والموهوبين عن أنشطة الإرشاد الأكاديمي.	٣,٥	٣,٧	٣,٩	٤	٤,٢	٤,٥
						٣-١-١٦ رضا الطلبة المتفوقين لمجالات التحفيز المقدمة من البرنامج.	٣,٥	٣,٧	٣,٩	٤	٤,٢	٤,٥
						٣-١-١٧ عدد الطلبة المتفوقين المشاركين في رفع مستوى المتعثرين.	١,٠	٢,٠	٣,٠	٤,٠	٥,٠	٦,٠
						٣-١-١٨ رضا الطلبة المتفوقين عن مجالات إشراكهم في اتخاذ القرارات والتوجهات الاستراتيجية في البرنامج.	٣,٥	٣,٧	٣,٩	٤	٤,٢	٤,٥
	٧٠.٠٠٠ ريال		٦. تقديم برامج متميزة لطلبة المنح، ومتابعة مدى الأثر عليهم.	مدة الخطة	وحدة الإرشاد الأكاديمي في الكلية بإشراف وكالة الكلية لشؤون التعليمية	٣-١-١٩ رضا طلبة المنح عن أنشطة الإرشاد الأكاديمي.	٣,٥	٣,٧	٣,٩	٤	٤,٢	٤,٥
						٣-١-٢٠ رضا الطلبة عن دقة عضو هيئة التدريس في التحكم في حضور الطلبة	٣,٥	٣,٧	٣,٩	٤	٤,٢	٤,٥
			٧. وضع آليات لمتابعة انتظام الطلبة في الحضور في الأسابيع الأولى والأخيرة.	الأسبوع الأول والثاني والأخير من كل فصل	وكالة الكلية لشؤون التعليمية	٣-١-٢١ رضا الطلبة عن التزام عضو هيئة التدريس في بدء المحاضرات في الوقت المحدد.	٣,٥	٣,٧	٣,٩	٤	٤,٢	٤,٥

الهدف	الموارد المالية المقترحة	الهدف المتنبق معه من أهداف الجامعة	المبادرات	مدة التنفيذ	المسؤول عن التنفيذ	مؤشرات الأداء					
						مستوى الأداء المستهدف سنوياً					
						١٤٤٠-١٤٤١	١٤٤١-١٤٤٢	١٤٤٢-١٤٤٣	١٤٤٣-١٤٤٤	١٤٤٤-١٤٤٥	١٤٤٥-١٤٤٦
						المستوى الكلي: ٣.٥	٣.٧٥	٤	٤.٢٥	٤.٥	٤.٧
٤-١ توفير بيئة علمية متكاملة ذات جودة عالية.	٧٠.٠٠٠ ريال	علامة مميزة تحديث البنية الأكاديمية التطبيق الفاعل لتقنية المعلومات	١- متابعة وتحسين تقارير الإنجاز ووضع آلية مناسبة لذلك وربطها بالخطط التشغيلية المرتبطة بالخطط الاستراتيجية لجميع وحدات البرنامج	مدة الخطة	وكالة الكلية للتطوير والجودة	١-٤-١	نسبة إنجاز الخطط التشغيلية المرتبطة بالخطط الاستراتيجية .				
						٢-٤-١	وجود محضر واحد على الأقل لمجلس الكلية يتضمن متابعة مدى تقدم البرنامج من خلال مؤشرات الأداء				
			٢- متابعة مجلس الكلية لنتائج مؤشرات أداء جودة البرنامج وبناء خطط التحسين عليها	مدة الخطة	وكالة الكلية للتطوير والجودة	٣-٤-١	إنشاء دليل قياس مؤشرات الأداء الرئيسة المتعلقة بالبرنامج وتقييم المعنيين له.				
						٤-٤-١	تقييم المعنيين للدليل .				
			٣- إجراء تقويمات منتظمة لجودة الأداء لجميع وحدات البرنامج	مدة الخطة	وكالة الكلية للتطوير والجودة	٥-٤-١	عدد البرامج التدريبية التي قدمت لوحد الإحصاء				
						٦-٤-١	نسبة البيانات التي وفرتها وحدة الإحصاء للبرنامج من مجموع البيانات التي يحتاجها البرنامج				
			٤- تطوير آليات قياس مؤشرات الأداء الرئيسة المتعلقة بالبرنامج ، والاستفادة من نتائجها ، وذلك من خلال:	مدة الخطة	وكالة الكلية للتطوير والجودة	٧-٤-١	الانتهاء من تقرير الدراسة الذاتي قبل التاريخ المحدد من المركز الوطني				

الهدف	الموارد المالية المقترحة	الهدف المتنسّق معه من أهداف الجامعة	المبادرات	مدة التنفيذ	المسؤول عن التنفيذ	مؤشرات الأداء					
						مستوى الأداء المستهدف سنوياً					
						١٤٤٠-١٤٤١	١٤٤١-١٤٤٢	١٤٤٢-١٤٤٣	١٤٤٣-١٤٤٤	١٤٤٤-١٤٤٥	١٤٤٥-١٤٤٦
						المستوى الكلي: ٣.٥	٣.٧٥	٤	٤.٢٥	٤.٥	٤.٧
١-٤ توفير بيئة علمية متكاملة ذات جودة عالية.	٤٥٠.٠٠٠ آلاف ريال	علامة مميزة تحديث البنية الأكاديمية التطبيق الفاعل لتقنية المعلومات	٦- تفعيل آليات الإجراءات في تطوير وتعديل البرامج والمناهج الدراسية وفق نظام الجودة في العملية التعليمية	مدة الخطة	وكالة الكلية للتطوير والجودة ورؤساء الأقسام العلمية	١٠٠٪	١٠٠٪	١٠٠٪	١٠٠٪	١٠٠٪	١٠٠٪
			٧- التواصل مع إدارة الجامعة لتلبية احتياج البرنامج من هيئة التدريس، والكوادر الإدارية ذات الكفاءة العالية. والاهتمام بالكيف لا الكم في قبول الطلبة في البرنامج ورفع المعايير بما يضمن تحقيق أهدافه.	مدة الخطة	عميد الكلية	٧٥٪	٨٠٪	٨٥٪	٩٠٪	٩٥٪	١٠٠٪
			٨- وضع وثيقة معايير اختيار وترشيح القيادات الأكاديمية والإدارية بكلية الشريعة وإجراءاتها	مدة الخطة	عميد الكلية	٥٠٪	١٠٠٪	١٠٠٪	١٠٠٪	١٠٠٪	١٠٠٪
			٩- استمرارية متابعة مدى كفاية مصادر التعلم، وتطويرها وفق مستجدات العصور الاستفادة من التغذية الراجعة من الطلبة.	مدة الخطة	رؤساء الأقسام العلمية، ووكالة الكلية للشؤون التعليمية	٣.٥	٣.٧	٣.٩	٤	٤.٢	٤.٥
			١٠- إقامة برنامج (اقرأ) لتعريف الطلبة بمصادر التعلم التي توفرها المؤسسة.	مدة الخطة	بإشراف عميد الكلية	٥٪	١٠٪	٢٥٪	٥٠٪	٧٥٪	١٠٠٪

الهدف	الموارد المالية المقترحة	الهدف المتسق معه من أهداف الجامعة	المبادرات	مدة التنفيذ	المسؤول عن التنفيذ	مؤشرات الأداء					
						مستوى الأداء المستهدف سنوياً					
						١٤٤٠-١٤٤١	١٤٤١-١٤٤٢	١٤٤٢-١٤٤٣	١٤٤٣-١٤٤٤	١٤٤٤-١٤٤٥	١٤٤٥-١٤٤٦
١-٤ توفير بيئة علمية متكاملة ذات جودة عالية.	:	علامة مميزة تبادل المعرفة الدولية تحديث البنية الأكاديمية التطبيق الفاعل لتقنية المعلومات	١١- تحسين جودة تسويق الخدمات التعليمية والبحثية والمجتمعية المقدمة للقطاعات المختلفة من المستفيدين، وتنمية الموارد المالية ، بوضع خطط تسويقية واستحداث المبادرات والخدمات ومن ذلك : أ) التشجيع على إنشاء بيوت خبرة تحقق أهداف الكلية ب) بناء علاقات بين الكلية والمستفيدين تحقق الأهداف وتنمي الموارد	مدة الخطة	عميد الكلية	١	١	٢	٢	٣	٤
						١٠٪	٤٠٪	٦٠٪	١٠٠٪	١٥٠٪	٢٠٠٪
١-٤ توفير بيئة علمية متكاملة ذات جودة عالية.	:	علامة مميزة تبادل المعرفة الدولية تحديث البنية الأكاديمية التطبيق الفاعل لتقنية المعلومات	١١- تحسين جودة تسويق الخدمات التعليمية والبحثية والمجتمعية المقدمة للقطاعات المختلفة من المستفيدين، وتنمية الموارد المالية ، بوضع خطط تسويقية واستحداث المبادرات والخدمات ومن ذلك : أ) التشجيع على إنشاء بيوت خبرة تحقق أهداف الكلية ب) بناء علاقات بين الكلية والمستفيدين تحقق الأهداف وتنمي الموارد	مدة الخطة	عميد الكلية	١٣	١٤	١٥	١٦	١٧	١٨
						١٠٪	٤٠٪	٦٠٪	١٠٠٪	١٥٠٪	٢٠٠٪



المجال الثاني: البحث العلمي

٢. مجال البحث العلمي

أولاً: الهدف العام:

إكساب الطلبة المهارات البحثية التي تؤهلهم لإعداد البحوث العلمية في علوم الشريعة

ثانياً: الأهداف التفصيلية:

- ١-٢ بناء ودعم قدرات الطلبة البحثية ودعم الباحثين الجدد.
- ٢-٢ رعاية البحث العلمي لأعضاء هيئة التدريس ومن في حكمهم وتطويره وفق متطلبات الجودة..
- ٣-٢ العناية بمصادر التعلم الداعمة للبحث العلمي.

متطلبات تحقيق اهداف مجال البحث العلمى و مؤشرات الأداء

الملخص :

رقم الهدف	الهدف التفصيلي	عدد المبادرات	عدد المؤشرات	الميزانية التقديرية
١-٢	بناء ودعم قدرات الطلبة البحثية ودعم الباحثين الجدد	٨ مبادرات	٧ مؤشرات	١.٠٠٠.٠٠٠ ريال
٢-٢	رعاية البحث العلمى لأعضاء هيئة التدريس ومن فى حكمهم وتطويره وفق متطلبات الجودة	٦ مبادرات	٩ مؤشرات	٤٥٠.٠٠٠ ريال
٣-٢	العناية بمصادر التعلم الداعمة للبحث العلمى	٦ مبادرات	٥ مؤشرات	٤٥٠.٠٠٠ ريال
	المجموع	٢٠ مبادرة	٢١ مؤشر	١.٩٠٠.٠٠٠ ريال

الهدف	الموارد المالية لتحقيق الهدف	الهدف المتنسّق معه من أهداف الجامعة	المبادرات	مدة تنفيذ	المسؤول عن التنفيذ	مؤشرات الأداء	مستوى الأداء المستهدف سنويًا					
							المستوى الكلي: ٤.٧	المستوى الكلي: ٤.٥	المستوى الكلي: ٤.٢٥	المستوى الكلي: ٤	المستوى الكلي: ٣.٧٥	المستوى الكلي: ٣.٥
٢-١ بناء ودعم قدرات الطلبة البحثية ودعم الباحثين الجدد	: : : : : : : : ج	تطوير ثقافة بحث قوية تطوير نظام حوافز تحقيق النجاح الأكاديمي تحديث البنية الأكاديمية التطبيق الفاعل لتقنية المعلومات	١. عقد الدورات التدريبية واللقاءات التثقيفية لتطوير الأداء البحثي للطلبة.	مدة الخطة	وكالة الكلية للشؤون التعليمية، وحدة البحوث بالكلية	٢-١-١	٣.٥	٣.٧	٣.٩	٤	٤.٢	٤.٥
			٢. تحفيز الطلبة للنشر العلمي . ٣. تفعيل جائزة البحث العلمي للطلبة.	مدة الخطة	وحدة البحوث بالكلية	٢-١-٢	٥٠	٧٠	١٠٠	١٢٠	١٥٠	١٧٠
			٤. إقامة ملتقى سنوي للطلبة في مجال البحث العلمي.	سنويًا	وحدة البحوث بالكلية	٢-١-٣	٣.٥	٣.٧	٣.٩	٤	٤.٢	٤.٥
			٥. توفير كافة البرامج التقنية المهمة في التخصص لاستعمال الباحثين من الطلبة.	سنويًا	وحدة البحوث بالكلية	٢-١-٤	-	٢	٣	٣	٤	٤
			٦. إقرار برنامج (باحث) ، والذي يعنى بالبحث العلمي ، ودعم التواصل مع الجهات الداعمة .	مدة الخطة	وحدة البحوث بالكلية	٢-١-٥	٪١٥	٪٢٠	٪٣٠	٪٣٥	٪٤٠	٪٥٠
			٧. نشر أخلاقيات البحث العلمي.	مدة الخطة	وحدة البحوث بالكلية	٢-١-٦	١	٢	٢	٣	٣	٤
			٨. ترشيح بعض أعضاء هيئة التدريس لتقديم استشارات علمية حسب تخصصاتهم	مدة الخطة	وحدة البحوث بالكلية	٢-١-٧	-	٢	٣	٤	٥	٧

الهدف	الموارد المالية لتحقيق الهدف	الهدف المتسق معه من أهداف الجامعة	المبادرات	مدة لتنفيذ	المسؤول عن التنفيذ	مؤشرات الأداء	مستوى الأداء المستهدف سنوياً					
							١٤٤٠-١٤٤١	١٤٤١-١٤٤٢	١٤٤٢-١٤٤٣	١٤٤٣-١٤٤٤	١٤٤٤-١٤٤٥	١٤٤٥-١٤٤٦
٢_٢ رعاية البحث العلمي لأعضاء هيئة التدريس ومن في حكمهم وتطويره وفق متطلبات الجودة.	٤٠٠.٠٠٠ ألف	تطوير ثقافة بحث قوية تطوير نظام حوافز تحقيق النجاح الأكاديمي تحديث البنية الأكاديمية التطبيق الفاعل لتقنية المعلومات	١_ عقد الدورات التدريبية واللقاءات التثقيفية لدعم البحث العلمي المقدمة لأعضاء هيئة التدريس.	مدة الخطة	وحدة البحوث بالكلية	٢-٢-١ رضا أعضاء هيئة التدريس ومن في حكمهم عن الدورات واللقاءات التثقيفية لدعم البحث العلمي.	٣,٥	٣,٧	٣,٩	٤	٤,٢	٤,٥
						٢-٢-٢ عدد البرامج المقدمة لأعضاء هيئة التدريس لدعم البحث العلمي.	٤	٥	٦	٨	١٠	١٢
						٣-٢-٢ عدد الأبحاث العلمية المنشورة في مجالات محكمة	٧٠	٩٠	١٢٠	١٥٠	١٧٠	٢٠٠
						٤-٢-٢ النسبة المئوية للنشر العلمي لأعضاء هيئة التدريس	٪٤٠	٪٤٥	٪٥٥	٪٦٠	٪٦٥	٪٧٠
			٢_ وضع أنظمة وبرامج وآليات لاستثمار البحث العلمي.	مدة الخطة	وحدة البحوث بالكلية	٥-٢-٢ عدد الأنظمة والبرامج والآليات المعتمدة لاستثمار البحث العلمي.	١	٢	٢	٣	٣	٣
						٦-٢-٢ عدد الشراكات مع مراكز البحوث والكراسي البحثية ذات الاهتمام المشترك.	٢	٢	٣	٣	٤	٤
						٧-٢-٢ عدد المشاريع المشتركة بين أعضاء هيئة التدريس، وطلبة الدراسات العليا.	٣	٥	١٠	١٥	٢٠	٢٥
						٨-٢-٢ نسبة اكتمال قاعدة بيانات الرسائل العلمية سنوياً	٪٧٠	٪٧٥	٪٨٠	٪٨٠	٪٩٠	٪١٠٠

الهدف	الموارد المالية لتحقيق الهدف	الهدف المتسق معه من أهداف الجامعة	المبادرات	مدة لتنفيذ	المسؤول عن التنفيذ	مؤشرات الأداء		مستوى الأداء المستهدف سنويًا						
								-١٤٤٠ ١٤٤١	-١٤٤١ ١٤٤٢	-١٤٤٢ ١٤٤٣	-١٤٤٣ ١٤٤٤	-١٤٤٣ ١٤٤٤	-١٤٤٤ ١٤٤٥	-١٤٤٥ ١٤٤٦
								المستوى الكلي: ٣.٥	المستوى الكلي: ٣.٧٥	المستوى الكلي: ٤	المستوى الكلي: ٤.٢٥	المستوى الكلي: ٤.٥	المستوى الكلي: ٤.٧	
			٦- المشاركة في المؤتمرات الفاعلة في مجال التخصص في الداخل والخارج .	مدة الخطة	رؤساء الأقسام العلمية بمتابعة وحدة البحوث بالكلية	٩-٢-٢	عدد الأوراق العلمية أوالتقارير التي قدمها أعضاء هيئة التدريس.	٢٠	٤٠	٦٠	٧٠	٨٥	١٠٠	
٣_٢ العناية بمصادر التعلم الداعمة للبحث العلمي	٤٥٠.٠٠٠ ألف ريال	تطوير ثقافة بحث قوية تطوير نظام حوافز تحقيق النجاح الأكاديمي تحديث البنية الأكاديمية التطبيق الفاعل لتقنية المعلومات	١- عقد دورات للطلبة للاستفادة من مكتبة الكلية، ومصادر التعلم المتنوعة	مدة الخطة	وكالة الكلية للشؤون التعليمية	١-٣-٢	عدد المقابلات مع الطلبة لاستطلاع آرائهم حول مصادر التعلم.	٢	٢	٢	٢	٢	٢	
			٢- التحقق من التطوير المستمر لمعامل الحاسب والمعامل البحثية والمحكمة الصورية.			٢-٣-٢	نسبة استفادة طلبة كلية الشريعة من المكتبة والمكتبة الرقمية السعودية.	٣٠٪	٤٥٪	٧٠٪	٧٥٪	٨٠٪	٩٠٪	
			٣- تكليف لجنة مختصة بمتابعة تجهيز المكتبة في قسم الطالبات			٣-٣-٢	رضى الطلبة عن الخدمات المقدمة في المكتبة المركزية	٣.٨	٤	٤.٢	٤.٥	٤.٦	٤.٧	
			٤- إقامة الشراكات التعليمية والبحثية بشكل منتظم، ويتخذ القرارات المناسبة حيال ذلك.			٤-٣-٢	عدد الشراكات التعليمية والبحثية	١	١	٢	٢	٣	٤	
			٥- العناية المستمرة لمصادر التعلم الداعمة للبحث العلمي وتزويد البرنامج بها .	مدة الخطة	وكالة الكلية للشؤون التعليمية وحدة البحوث بالكلية	٥-٣-٢	عدد المصادر والمراجع التي تم تزويد مصادر التعلم الخاصة بالبرنامج بها.	٥٠	٥٠	٥٠	٥٠	٥٠	٥٠	٥٠
			٦- عقد شراكة مع معهد الملك عبدالله للترجمة .			٦-٣-٢	تأليف ما لا يقل عن كتاب في العام الدراسي	-	١	١	٢	٢	٣	



المجال الثالث:
خدمة المجتمع

٣. مجال خدمة المجتمع:

أولاً: الهدف العام:

تلبية حاجة المجتمع في القضاء والإفتاء والتعليم والتوجيه والاستشارات .

ثانياً: الأهداف التفصيلية:

- ١-٣ نشر العلم الشرعي وتقديم البرامج التعليمية في العلوم الشرعية.
- ٢-٣ تقديم الاستشارات الشرعية والتوجيه.
- ٣-٣ المساهمة في سد حاجة المجتمع للإفتاء والقضاء.

متطلبات تحقيق اهداف مجال خدمة المجتمع ومؤشرات الأداء :

الملخص :

رقم الهدف	الهدف التفصيلي	عدد المبادرات	عدد المؤشرات	الميزانية التقديرية
١-٣	نشر العلم الشرعي وتقديم البرامج التعليمية في العلوم الشرعية	٤ مبادرات	٨ مؤشرات	١.٤٠٠.٠٠٠ ريال
٢-٣	تقديم الاستشارات الشرعية والتوجيه	١ مبادرة	٢ مؤشرات	٤٠.٠٠٠ ريال
٣-٣	المساهمة في سد حاجة المجتمع للإفتاء والقضاء	٢ مبادرات	٣ مؤشرات	٧٠.٠٠٠ ريال
	المجموع	٧ مبادرات	١٣ مؤشر	١.٣٦٠.٠٠٠ ريال

الهدف	المورد المالية لتحقيق الهدف	الهدف المتسق معه من أهداف الجامعة	المبادرات	مدة لتنفيذ	المسؤول عن التنفيذ	مؤشرات الأداء		مستوى الأداء المستهدف سنويًا					
								١٤٤٠-١٤٤١	المستوى الكلي: ٣.٥	١٤٤١-١٤٤٢	المستوى الكلي: ٣.٧٥	١٤٤٢-١٤٤٣	المستوى الكلي: ٤
٣_١ نشر العلم الشرعي وتقديم البرامج التعليمية في العلوم الشرعية.	٦٠٠.٠٠٠ ريال	علامة مميزة مجتمع قوي ومتربط تبادل المعرفة الدولية	١_ تعزيز المشاركة المجتمعية للجامعة فيما يخص هذا الهدف.	مدة الخطة	عميد الكلية ورؤساء الأقسام ووكالة الكلية للشؤون التعليمية ووحدة خدمة المجتمع	٣-١-١	نسبة المشاركين من أعضاء هيئة التدريس في البرامج المجتمعية.	٩٥	٩٥	٩٦	٩٦	٩٧	٩٧
			٢- إعداد قاعدة بيانات لتوثيق أنشطة خدمة المجتمع المقدمة من منسوبي الكلية			٣-١-٢	عدد البرامج والمبادرات المجتمعية المقدمة .	٢	٤	٦	٨	١٢	١٥
	٣- زيادة فاعلية الطلبة في المشاركات التطوعية داخل مجتمع الجامعة.		مدة الخطة	وكالة الكلية للشؤون التعليمية	٣-١-٣	نسبة مشاركات الطلبة التطوعية في الجامعة	٢٥	٤٠	٥٠	٦٠	٧٠	٧٠	٧٥
	٤- تطبيق آلية فعالة للتواصل مع الخريجين وإشراكهم في مناسبات الكلية وأنشطتها المختلفة من خلال: (أ) مبادرة خريج (ب) لقاء الخريجين السنوي (ج) تعزيز الانتماء للكلية وللجامعة		مدة الخطة	وحدة الخريجين بمتابعة وكالة الكلية للشؤون التعليمية	٣-١-٤	عدد الخريجين الذين يتم التواصل معهم	٣٠٠	٥٠٠	٦٠٠	٧٠٠	٨٠٠	١٠٠٠	
					٣-١-٥	عدد الخريجين الذين يساهمون في أنشطة الكلية لخدمة المجتمع .	١٥	٣٠	١٠٠	١٢٠	١٥٠	١٨٠	
					٣-١-٦	نسبة معرفة الخريجين بالتطورات في الكلية وخططها الجديدة	-	٢٥	٣٥	٤٠	٤٥	٦٠	
					٣-١-٧	عدد المبادرات الجديدة المقدمة من خريجي البرنامج.	-	٢	٤	٤	٦	١٠	

الهدف	الموارد المالية لتحقيق الهدف	الهدف المتسق معه من أهداف الجامعة	المبادرات	مدة لتنفيذ	المسؤول عن التنفيذ	مؤشرات الأداء					
						١٤٤٠-١٤٤١	١٤٤١-١٤٤٢	١٤٤٢-١٤٤٣	١٤٤٣-١٤٤٤	١٤٤٤-١٤٤٥	١٤٤٥-١٤٤٦
						المستوى الكلي: ٣.٥	المستوى الكلي: ٣.٧٥	المستوى الكلي: ٤	المستوى الكلي: ٤.٢٥	المستوى الكلي: ٤,٥	المستوى الكلي: ٤.٧
٣-٢ تقديم الاستشارات الشرعية والتوجيه	٤٠.٠٠٠ ريال	علامة مميزة مجتمع قوي ومتربط	١- تعزيز المشاركة المجتمعية للجامعة فيما يخص هذا الهدف.	مدة الخطة	عميد الكلية ورؤساء الأقسام العلمية	١٤	١٥	١٦	١٧	١٨	٢٠
						٣	٣,٢	٣,٥	٣,٧	٤	٤.٢
٣-٣ المساهمة في سد حاجة المجتمع للإفتاء والقضاء	٧٠.٠٠٠ ريال	علامة مميزة مجتمع قوي ومتربط	١- تعزيز المشاركة المجتمعية للجامعة فيما يخص هذا الهدف. ٢- تستفيد إدارة البرامج من آراء المجتمع في نوعية المشاركة المجتمعية التي يقدمها أعضاؤها	مدة الخطة	عميد الكلية ورؤساء الأقسام العلمية	٣	٣,٢	٣,٥	٣,٧	٤	٤.٢
						-	٣	٤	٦	١٢	١٨
						-	٧٠٪	٨٠٪	٨٥٪	٨٨٪	٩٠٪

خطة إدارة المخاطر

سادسًا: خطة إدارة المخاطر

المجال	البند الطارئ	الوقت المتوقع	الحل المقترح	مسؤولية التنفيذ	
				الأساسية	المساندة
الطوارئ العلمية	١-تدريس المقرر لأول مرة في الخطة الدراسية المطورة.	مدة الخطة	١-الاطلاع على تقرير المقرر المعد من قبل أساتذة المقرر، ودراسة التوصيات الواردة إن وجدت. ٢-تشكيل اللجان اللازمة لدراسة التوصيات، واتخاذ ما يلزم من إجراءات قبل اعتماد القرار اللازم إن وجد.	رؤساء الأقسام العلمية	منسقي ومنسقات الأقسام العلمية
	٢- تدريس المقرر بعد تغيير بعض المفردات في الخطة الدراسية المطورة.				
	٣- تفعيل الساعة المخصصة للبحث بما يحقق أهداف الكلية.				
الطوارئ العلمية	٤-وجود شكاوي على بعض الأساتذة فيما يخص تدريسهم أو إشرافهم على البحوث الصفية.	مدة الخطة	أولاً: التحقق من صدق الدعوى وفق الإجراءات المعتمدة في الكلية. ثانيًا: مخاطبة عضو هيئة التدريس، وتقديم التغذية الراجعة التي تضمن تجاوز تلك الشكوى في العملية التعليمية. ثالثًا: اتخاذ الإجراءات التي تضمن رفع مستوى الأداء لأعضاء هيئة التدريس، وقلة الشكاوى منها: أ- تكثيف اللقاءات التي يتم فيها نقل الخبرات التدريسية والاجتماعية التي تعزز احتواء الأستاذ للطالب. ب- تفعيل الدخول المتبادل للأعضاء ج- شكر من له دور وإسهامات في الكلية وخارجها من أعضاء هيئة التدريس.	رؤساء الأقسام العلمية	عميد الكلية
	٥-وجود شكاوي فيما يخص صعوبة بعض المقررات التابعة للقسم العلمي				
	٦-قلة عدد أعضاء هيئة التدريس الذين يقدمون بحوث محكمة أو أوراق علمية خلال العام الجامعي				
الطوارئ العلمية	٧-قلة عدد أعضاء هيئة التدريس الذين يقدمون خدمة للمجتمع خلال العام الجامعي	مدة الخطة	أولاً: عرض تقرير القسم العلمي بعدد الأعضاء الذين ليس لديهم بحث محكمة أو ورقة علمية خلال العام الجامعي. ثانيًا: تحفيز الأعضاء للمساهمة في إثراء الساحة العلمية بالأبحاث المحكمة، وأوراق العمل. ثالثًا: تحديد عدد من الأعضاء من بداية الفصل الدراسي لتقديم أبحاث محكمة سواء كانت الموضوعات من قبلهم أو من قبل مجلس القسم. رابعًا: متابعة تحديث السير الذاتية لمتابعة مدى تقدم الأعضاء في مجال البحث العلمي.	رئيس القسم العلمي أو من ينوبه	رئيس القسم العلمي أو من ينوبه
	٧-قلة عدد أعضاء هيئة التدريس الذين يقدمون خدمة للمجتمع خلال العام الجامعي				
	٧-قلة عدد أعضاء هيئة التدريس الذين يقدمون خدمة للمجتمع خلال العام الجامعي				

الطوارئ الإدارية	١-امتناع الإداريين والأساتذة عن القيام ببعض الأعمال	مدة الخطة	أولاً: إلزام الموظف والأستاذ بحضور لقاءات عن ثقافة العمل. ثانياً: توجيه خطاب إشارف فيه إلى بنود تقويم الأداء الوظيفي وتقصير الموظف بعمله يُطلب منه توضيح سبب الامتناع بخطاب رسمي يحفظ في ملفه الخاص لدى الكلية.	عميد الكلية أو من ينوبه من رؤساء الأقسام	منسقي ومنسقات الأقسام العلمية
	٢-عدم كفاءة الطاقم الإداري	مدة الخطة	أولاً: تكثيف الدورات المهارية والأخلاقية للطواقم الإداري، والإلزام بحضورها. ثانياً: تشجيع المتميزين من الأساتذة، والموظفين الموكلين بأعمال تخص الكلية.	عميد الكلية ومن ينوب عنه في قسم الطالبات كوكيلة الكلية	وحدة التطوير والتدريب في الكلية
الطوارئ الإدارية	٣- كثرة الإجازات للأعضاء ، والموظفين، والإجازات المفاجئة خلال الفصل الدراسي	مدة الخطة	الاستعانة بالمبتعثين الداخليين والدارسين، والدارسات في مرحلتي (الماجستير والدكتوراه) لتغطية الساعات التي تم تركها بسبب إجازة الأساتذة في منتصف الفصل.	رؤساء الأقسام العلمية	منسقي ومنسقات الأقسام العلمية
	٤-تقديم الاختبارات أو تأخيرها المفاجئ	مدة الخطة	أولاً: التنبيه على الأساتذة بداية كل فصل بأهمية التخطيط الجيد للمقرر مع وضع ما يطرأ على الفصل من إجازات. ثانياً: متابعة منسقي المقررات ومخاطبتهم بضرورة عمل بنك للأسئلة من بداية الفصل توضع وفق مصفوفة الاختبارات.	عميد الكلية+ رؤساء الأقسام العلمية	منسقي ومنسقات الأقسام العلمية
	٥- ضعف مستوى الاختبارات أو تسريتها .	مدة الخطة	أولاً: تكثيف الدورات التي تساهم في إثراء خبرة الأستاذ في وضع الأسئلة مثل دورة مصفوفة الاختبارات+مخرجات التعلم. ثانياً: إلزام الأعضاء بتسليم الأسئلة ورقياً للمسؤولين . ثالثاً: إلزام فريق تدقيق الأسئلة بالعمل على تدقيق الأسئلة ورقياً. رابعاً: التنبيه على عدم تناقل الأسئلة عبر وسائل التواصل الاجتماعي. خامساً: توجيه خطاب شكر الأساتذة المميزين في نماذج الأسئلة.	رؤساء الأقسام العلمية	منسقي ومنسقات الأقسام العلمية
	انخفاض مستوى الأداء الفعلي في المؤشرات عن مستوى الأداء المستهدف .	مدة الخطة	تكوين لجنة لدراسة الوضع والأسباب . التواصل مع الجهات المعنية لوضع خطة تفصيلية لرفع مستوى الأداء . تحديد الأفراد والإدارات المسؤولة عن تحقيق المؤشر ومتابعة هذه الجهات .	عميد الكلية إدارة ضمان الجودة	منسقي ومنسقات الأقسام العلمية وحدات الجودة في الأقسام العلمية

عمادة تقنية المعلومات	عميد الكلية أو من ينوبه في قسم الطلاب أما في قسم الطالبات فوكيلة الكلية	<p>أولاً: تحديد المشكلة الطارئة، وتوضيح أثرها في خطاب يتم رفعه للجهة المسؤولة عن حل المشكلة سواء كانت عمادة تقنية المعلومات أو غيرها.</p> <p>ثانياً: متابعة وصول الخطاب للجهة، والتأكد من حل المشكلة التي قد تؤثر على سير العملية التعليمية.</p>	مدة الخطه	١_ انقطاع الانترنت - اختراق الموقع . ٢_ ضياع البريد الالكتروني الخاص بالكلية والأقسام ٣_ فيروسات البرامج والأجهزة ٤_ سوء استخدام أجهزة التقنية داخل الكلية . ٥_ الدخول غير المصرح لمواقع وبيانات الكلية . ٦_ سرقة الأجهزة والبيانات الخاصة بالكلية . ٧_ نقص المهارات والكفاءات المناسبة للتقنية ٨_ انقطاع الدعم الفني والصيانة .	الطوارئ الالكترونية
	عميد الكلية أو من ينوبه + رؤساء الأقسام العلمية + منسقي ومنسقات الأقسام العلمية	<p>أولاً: اعتماد البريد الرسمي الجامعي في تناقل الخطابات والأوراق المهمة.</p> <p>ثانياً: توعية لجنة الأسئلة بالدقة عند التصوير وعدم هدر الورق.</p>	مدة الخطه	١- تكدس الورق.	
	عميد الكلية أو من ينوبه	<p>أولاً: عمل نموذج فيه أرقام الصيانة والجهات التي يحتاجها عضو هيئة التدريس ونشرها في مجموعة الكلية مع تزويد المكاتب بنسخة منها.</p> <p>ثانياً: مخاطبة مسؤول الأمن في المبنى بالحلول المتوفرة والمقترحة لهذه الطوارئ.</p> <p>ثالثاً: مخاطبة المسؤول عن الاستثمار في حال وجود التسمم الغذائي، ومتابعة إتخاذ الإجراءات اللازمة والوقائية في المستقبل.</p>	مدة الخطه	٢- انقطاع التكييف ٣_ مشاكل النقل وما يترتب عليه من مشاكل (حوادث - تأخير) ٤_ تسرب المياه. ٥_ مشاكل الصرف الصحي ٦_ مشاكل المصاعد الكهربائية . ٧_ مشاكل التوصيلات الكهربائية . ٨_ مشاكل الاحتراق لنسيان الأفران أو الشموع ٩_ الأمراض المعدية والأوبئة ١٠_ الأمطار والسيول ١١_ التسمم الغذائي . ١٢_ وفاة أو احتجاز أحد منسوبي الكلية داخل المبنى. ١٣_ مشاكل الازدحام والتدافع ١٤_ مشاكل تصدع المباني	طوارئ عامة

فريق إعداد الخطة

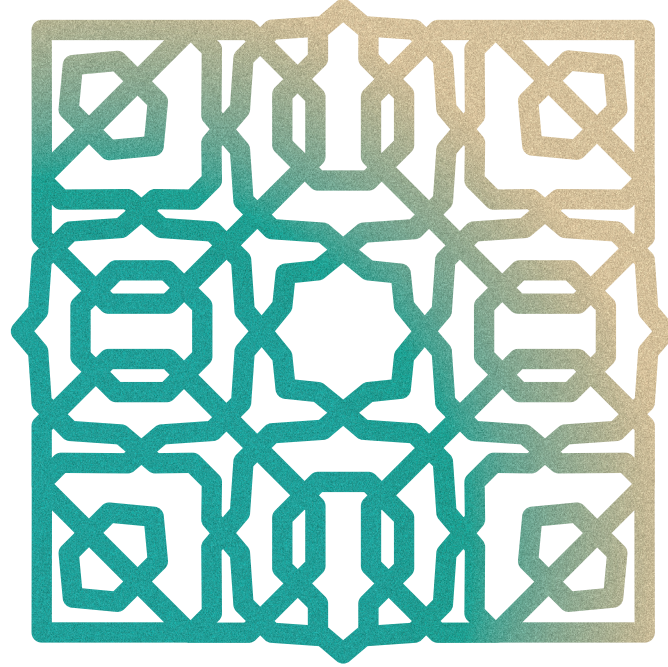
الإعداد:

- ا.د فاطمة بنت محمد الجارالله
- د. هيلة بنت إبراهيم التويجري
- د. إيمان بنت عبدالله الخميس
- د. فرح بنت فهد الخريصي
- أ. سارة بنت محمد الهويمل
- أ. أروى بنت عبدالله المزيد
- مدير إدارة ضمان الجودة بالكلية
- وكلية كلية الشريعة لشؤون الطالبات
- عضوفي فريق الاعتماد الأكاديمي وإدارة ضمان الجودة
- عضوفي فريق الاعتماد الأكاديمي وإدارة ضمان الجودة
- عضوفي فريق الاعتماد الأكاديمي وإدارة ضمان الجودة واللجنة الاستشارية.
- عضوفي فريق الاعتماد الأكاديمي وإدارة ضمان الجودة

المراجعة :

- د. يحيى بن علي العمري
- د. أسامة بن محمد الشيبان
- أ. عبد الحميد بن عبدالله المشعل
- د. أحمد بن حمد الوئيس
- قسم أصول الفقه برئاسة رئيس القسم : د. علي بن عبدالعزيز المطرودي
- قسم الفقه برئاسة رئيس القسم : د. علي بن ناصر الشلعيان
- قسم الثقافة الإسلامية برئاسة رئيس القسم : د. صلاح بن عبد الله العيبان
- قسم الأنظمة برئاسة رئيس القسم : د. طارق بن الحميدي العتيبي
- عميد كلية الشريعة
- وكيل الكلية للشؤون التعليمية والجودة
- منسق برنامج الشريعة
- وكيل الكلية للدراسات العليا

بسم
الحمد لله وتوفيقه



جامعة الإمام محمد
ابن سعود الإسلامية