



رؤية VISION  
2030  
المملكة العربية السعودية  
KINGDOM OF SAUDI ARABIA

المملكة العربية السعودية  
وزارة التعليم  
جامعة الإمام محمد بن سعود الإسلامية  
كلية الشريعة

# الخطة الاستراتيجية لكلية الشريعة بالرياض

للأعوام الجامعية ١٤٣٩/١٤٤٠هـ - ١٤٤١/١٤٤٢هـ



جامعة الإمام محمد  
ابن سعود الإسلامية

بِسْمِ اللَّهِ الرَّحْمَنِ الرَّحِيمِ



# المحتويات

الصفحة	الموضوع
٥	بين يدي الخطة
٦	كلمة عميد كلية الشريعة
٧	محفزات الخطة الاستراتيجية وأهدافها وإجراءاتها
١١	الملخص التنفيذي
١٢	أ- نبذة عن كلية الشريعة
١٢	ب- رؤية كلية الشريعة ورسالتها وأهدافها
١٣	ج- رؤية برنامج الشريعة لمرحلة البكالوريوس
١٤	د- المقررات التي ترعاها كلية الشريعة :
١٤	المقررات التي يرعاها قسم الفقه
١٩	المقررات التي يرعاها قسم أصول الفقه
٢٢	المقررات التي يرعاها قسم الثقافة الإسلامية
٢٤	المقررات التي يرعاها قسم الأنظمة.
٢٥	هـ إحصائية بأعداد أعضاء هيئة التدريس والمحاضرين والمعيرين والإداريين والطلبة في الكلية للعام الجامعي ١٤٣٨-١٤٣٩ هـ
٢٧	و- الهيكل التنظيمي لكلية الشريعة
٢٨	تحليل البيئة الداخلية والخارجية
٣٠	ملخص نتائج التقويم الذاتي الأولي وأولويات التحسين



٤٩	خامساً: الخطة الاستراتيجية لكلية الشريعة للأعوام الجامعية ١٤٣٩/١٤٤٠ هـ. ١٤٤١/١٤٤٢ هـ
٥٠	١- مجال التعلم والتعليم
٦٠	٢- مجال البحث العلمي
٦٧	٣- مجال خدمة المجتمع
٧١	سادساً: خطة إدارة المخاطر بكلية الشريعة
٧٦	فريق إعداد الخطة



## بين يدي الخطة:

الحمد لله وحده، والصلاة والسلام على من لا نبي بعده ،،

وبعد:

فانطلاقاً من حرص جامعة الإمام محمد بن سعود الإسلامية وكلية الشريعة على عملية التطوير والتوافق مع المتطلبات الوطنية والاقتصادية، وتحقيقاً لكل ما يدعم ويتوافق مع رؤية السعودية ٢٠٣٠، وبرنامج التحول الوطني ٢٠٢٠ م، للرفق بمستوى الكفاءة والفاعلية للتعليم في كلية الشريعة، وتزويد خريجها بالمعارف والمهارات اللازمة، ومؤاتمة احتياجات سوق العمل في ظل الإطار السعودي للمؤهلات، والوصول إلى مستقبل زاهر، ومواكبة التطورات في بنائها الداخلي وتحقيق أعلى معايير الجودة، وتأهل كلية الشريعة للاعتماد البرامجي.

فقد قامت كلية الشريعة ممثلة في وكالة الشؤون التعليمية والجودة بإعداد المرحلة الثالثة من خطتها الاستراتيجية للأعوام الجامعية (١٤٣٩/١٤٤٠هـ - ١٤٤٢/١٤٤١هـ)، حيث جرى تطوير الخطة السابقة، وإضافة مستجدات كثيرة في جميع مجالات البرنامج، تحقيقاً لرسالتها، وترجمة لأهدافها إلى واقع.

نسأل الله أن يجعل فيها الخير والنفق للجميع.



## كلمة عميد كلية الشريعة:

الحمد لله رب العالمين، والصلاة والسلام على أشرف الأنبياء والمرسلين، نبينا محمد . صلى الله عليه وسلم . أما بعد:

فضمن الخطوات التي تسعى إليها كلية الشريعة نحو التميز والريادة في تعليم الشريعة والبحث العلمي وخدمة المجتمع فقد أعدت الكلية . ممثلة في وكالة الكلية للشؤون التعليمية والجودة وإدارة ضمان الجودة . بإعداد الخطة الإستراتيجية لكلية الشريعة .

وقد راعت هذه الخطة أهداف الكلية ورؤيتها ورسالتها، والسعي إلى ما يميز كلية الشريعة، إضافة إلى مواكبتها لرؤية المملكة العربية السعودية (٢٠٣٠) وبرنامج التحول الوطني (٢٠٢٠) التي جاءت لتحقيق الرفعة والمكانة العالية للوطن.

وشارك في وضع الخطة ومراجعتها منسوبي الكلية والمستفيدون منها وأعضاء المجلس الاستشاري للبرنامج.

فجاءت هذه الخطة طموحة في مبادراتها، وتمييزة بإجراءاتها، وأهدافها التشغيلية ومؤشرات الأداء.

ويمثل هذا الإصدار: المرحلة الثالثة من الخطة الإستراتيجية للكلية.

وتسعد الكلية بتلقي ملحوظاتكم ومقترحاتكم على بريدها الرسمي: (shariacollege@imamu.edu.sa).

وأنتهز الفرصة لأتقدم بوافر الشكر وجزيل الامتنان لصاحب المعالي مدير الجامعة وعضوية كبار العلماء الأستاذ الدكتور: سليمان بن عبدالله أبا الخيل . حفظه الله ورعاه . على دعمه اللامحدود لوحدة الجامعة المختلفة، ولاسيما كلية الشريعة، وتوفير كافة السبل والإمكانات التي تنهض بها، وتعلي من شأنها، والشكر يمتد لوكالة الجامعة للتخطيط والتطوير والجودة، وعمادة التقويم والجودة على دعمهم للكلية في مسيرة الجودة والاعتماد الأكاديمي، وشكر خاص لوكالة الكلية للشؤون التعليمية والجودة وفريق إدارة ضمان الجودة في الكلية على جهودهم الكبيرة في تحقيق متطلبات الجودة والاعتماد الأكاديمي ونشر ثقافة الجودة وسعيهم الدؤوب في ذلك، فللجميع من الشكر أجزله، ومن الدعاء أصدقاه. والسلام عليكم ورحمة الله وبركاته.

د. يحيى بن علي العمري

عميد كلية الشريعة بالرياض



## مدفزمات الخطة الاستراتيجية واهدافها وإجراءاتها

### مدفزمات الخطة الاستراتيجية:

- تحقيق كل ما يدعم رؤية المملكة العربية السعودية ٢٠٣٠ ، وبرنامج التحول الوطني ٢٠٢٠ م ، للرقى بمستوى الكفاءة والفاعلية للتعليم في كلية الشريعة.
- \* دعم جامعة الإمام محمد بن سعود الإسلامية لإدارة ضمان الجودة في البرنامج.
- تحديث برامج الكلية العلمية والتعليمية والإدارية، وتطويرها.
- رفع كفاءة مخرجات التعلم ، وتطوير استراتيجياتها، وآليات تحقيقها.
- تحفيز الطاقات البحثية لدى أعضاء هيئة التدريس ، ومن في حكمهم.
- تفعيل دور الكلية في الخدمة المجتمعية وتنمية البيئة.
- تعزيز الشراكة مع مؤسسات التعليم العالي المحلية والعالمية.
- تعزيز فرص التبادل المعرفي بين الطلاب محلياً وعالمياً.
- رفع المستوى الأكاديمي والبحث العلمي من أجل بناء اقتصاد المعرفة.
- تطوير النظم المتبعة من أجل مسايرة التقنيات الحديثة والتقدم المعرفي والتكنولوجي.
- تطوير التنظيم الإداري الداعم لتطوير الإجراءات الإدارية.
- التنمية المالية المستدامة للكلية.
- هيكلة النظم الأكاديمية والإدارية وربطها بتحقيق الأهداف.



## أهداف التخطيط الاستراتيجي:

- تحقيق رسالة كلية الشريعة، وترجمة أهدافها إلى واقع ملموس.
- الحاجة إلى نشر ثقافة التخطيط الاستراتيجي سعياً للتميز والريادة.
- تحقيق الالتزام بإنجاز المهام.
- جدولة الأعمال وتحديد المهام لتحقيق سرعة الإنجاز وجودة الأداء.
- توفير منظومة عمل تعتمد على التخطيط.
- تحليل الوضع القائم وتحديد الإجراءات المستقبلية.
- تحقيق مناخ إيجابي للعملية التعليمية قائم على التخطيط.
- إبراز نقاط القوة والضعف في الوضع التنظيمي ومعالجتها.
- تحديد الأولويات، وآلية التعامل مع الأزمات.
- تحقيق ربط الخطة الاستراتيجية لكلية الشريعة برؤية جامعة الإمام محمد بن سعود الإسلامية ورسالتها وأهدافها.





## إجراءات إعداد الخطة الاستراتيجية:

- تحليل الوضع الراهن للخطة الاستراتيجية السابقة، ودراسة نتائج التقرير وتوصيات التحسين التي تضمنتها التقارير السنوية والدراسة الذاتية.
- اجتماع أعضاء الجودة ومدسقي البرنامج ووحدة الأقسام العلمية للإعداد الأولي للخطة الاستراتيجية.
- ربط الخطة برؤية المملكة العربية السعودية ٢٠٣٠ تركيزاً على برنامج التحول الوطني محور التعليم.
- فحص الخطة الاستراتيجية لجامعة الإمام محمد بن سعود الإسلامية، والتحقق من مدى اتساق الخطة الاستراتيجية للكلية معها.
- عقد ورشة لاستطلاع آراء قادة البرنامج وأعضاء هيئة التدريس والطلبة.
- استطلاع رأي جهات التوظيف ممثلين بالمجلس الاستشاري للكلية.
- كتابة الخطة الاستراتيجية لكلية الشريعة وفقاً لمكونات وثيقة الخطط الاستراتيجية التي حددتها هيئة تقويم التعليم.
- عرض الخطة الاستراتيجية على قيادات الكلية مثل: مجالس الأقسام العلمية ، ومجلس الكلية.
- اعتماد الخطة الاستراتيجية من مجلس الكلية



# الخطة الاستراتيجية لكلية الشريعة بالرياض



## المخلص التنفيذي

تناولت الخطة الاستراتيجية لكلية الشريعة العناصر التالية:

(١) نبذة عن الكلية، والمقررات التي ترعاها.

• رؤية الكلية.

• رسالة الكلية.

• أهداف الكلية.

(٢) تحليل البيئة الداخلية والخارجية بدراسة العوامل الداخلية وتحديد ما تتضمنه من نقاط قوة أو ضعف، ودراسة البيئة المحيطة بالكلية وتحديد الفرص التي تتيحها والمخاطر التي تفرضها.

(٣) ملخص نتائج التقويم الذاتي الأولي وأولويات التحسين

(٤) صياغة الأهداف الاستراتيجية بحسب المجالات التي تُعنى بها الكلية، ووضع آليات لتحقيقها، ومؤشرات أدائها، وإجراءات المتابعة وتقييم التقدم لكل هدف.

(٥) الخطة الاستراتيجية لكلية الشريعة للأعوام الجامعية.

(٦) خطة إدارة المخاطر

وتفصيل هذه المحاور على النحو الآتي:



## أ) نبذة عن كلية الشريعة:

-كلية الشريعة: هي كلية تابعة لجامعة الإمام محمد بن سعود الإسلامية، ومقرها مدينة الرياض بالمملكة العربية السعودية، تأسست عام ١٣٧٣هـ.  
-وتُعنى بتدريس العلوم الشرعية في مجال التخصص، وتأهيل طلابها للفتوى، والقضاء، والنيابة العامة، والمحاماة، والتحكيم، والاستشارات الشرعية، وتدريس العلوم الشرعية.  
-تضم الكلية حالياً أربعة أقسام علمية، وهي قسم الفقه وقسم أصول الفقه وقسم الثقافة الإسلامية، وقسم الأنظمة.

## ب) رؤية كلية الشريعة ورسالتها وأهدافها وقيمتها

### رؤية كلية الشريعة:

الريادة في تعليم الشريعة، والتميز في البحث العلمي، وخدمة المجتمع..

### رسالة كلية الشريعة:

تأهيل متخصصين متميزين، يملكون قدرات علمية ومهارات بحثية في علوم الشريعة، ومهنية في القضاء والإفتاء والتعليم والتوجيه والاستشارات بما يسهم في إثراء المعرفة الإنسانية وخدمة المجتمع من خلال توفير بيئة علمية متكاملة ذات جودة عالية.

### أهداف كلية الشريعة:

تهدف الكلية إلى ما يلي:

- أولاً: توفير بيئة علمية متميزة، تسهم في الارتقاء بالعملية التعليمية والبحثية.
- ثانياً: إعداد الباحثين في علوم الشريعة.
- ثالثاً: المساهمة في مخرجات البحث الشرعي المتميز، بما يخدم أصالة البحث العلمي، ويلبي متطلبات العصر.
- رابعاً: تعزيز المشاركة المجتمعية المتبادلة في مجالات القضاء والإفتاء والتعليم والاستشارات.



## قيم كلية الشريعة:

- أولاً: الإخلاص
- ثانياً: الأصالة والمعاصرة.
- ثالثاً: الجودة والإتقان .
- رابعاً: المبادرة والإنتاجية.
- خامساً: العدالة والمساواة.
- سادساً: الثقة والاحترام المتبادل.
- سابعاً: المهنية.

## ج) رؤية برنامج الشريعة لمرحلة البكالوريوس

### . رؤية برنامج الشريعة:

الريادة في تعليم الشريعة، والتميز في تأهيل الباحثين، وخدمة المجتمع وفق أفضل معايير الجودة.

### رسالة برنامج الشريعة:

تأهيل متخصصين متميزين، يملكون المعارف والمهارات التي تؤهلهم للقضاء والإفتاء والتعليم والتوجيه والاستشارات الشرعية والنظامية وفق أفضل معايير الجودة.

### أهداف برنامج الشريعة:

يهدف البرنامج إلى ما يلي:

- أولاً: تأهيل متخصصين في علوم الشريعة.
- ثانياً: إكساب الطلبة المهارات البحثية التي تؤهلهم لإعداد البحوث العلمية في علوم الشريعة.
- ثالثاً: تلبية حاجة المجتمع في القضاء والإفتاء والتعليم والتوجيه والاستشارات .



## د) المقررات التي ترعاها الأقسام العلمية:

### أولاً: المقررات التي يراها قسم الفقه

اسم المقرر	المرحلة	الكلية
قضايا مالية معاصرة	مرحلة الدكتوراه	كلية الشريعة
النوازل في فقه الأسرة	مرحلة الدكتوراه	كلية الشريعة
فقه الحدود والتعزيرات	مرحلة الدكتوراه	كلية الشريعة
المعاملات المالية المعاصرة	مرحلة الدكتوراه	كلية الاقتصاد والعلوم الإدارية
فقه المعاملات ١ ، ٢	مرحلة الماجستير	كلية الشريعة
فقه الجنائيات ، فقه الجنائيات والقضاء	مرحلة الماجستير ، مرحلة الماجستير (الموازي)	كلية الشريعة
فقه القضاء	مرحلة الماجستير	كلية الشريعة
تاريخ التشريع	مرحلة الماجستير	كلية الشريعة
المدخل لدراسة النوازل الفقهية	مرحلة الماجستير (الموازي)	كلية الشريعة
فقه العبادات	مرحلة الماجستير (الموازي)	كلية الشريعة
النوازل في العبادات	مرحلة الماجستير (الموازي)	كلية الشريعة
معاملات المالية	مرحلة الماجستير (الموازي)	كلية الشريعة
فقه الأسرة	مرحلة الماجستير (الموازي)	كلية الشريعة
فقه الشراكات	مرحلة الماجستير (الموازي)	كلية الشريعة
الأنظمة القضائية	مرحلة الماجستير (الموازي)	كلية الشريعة
طرق الإثبات	مرحلة الماجستير (الموازي)	كلية الشريعة
منهج البحث	مرحلة الماجستير (الموازي)	كلية الشريعة



اسم المقرر	المرحلة	الكلية
منهج دراسة النوازل	مرحلة الماجستير (الموازي) - قسم أصول الفقه	كلية الشريعة
النوازل في المعاملات	مرحلة الماجستير (الموازي) - قسم أصول الفقه	كلية الشريعة
نظرية العقد	مرحلة الماجستير	كلية الاقتصاد والعلوم الإدارية
المعاملات المالية المعاصرة	مرحلة الماجستير	كلية الاقتصاد والعلوم الإدارية

رمز المقرر	اسم المقرر	المستوى	المرحلة	الكلية
فقه ١١٥	فقه العبادات (١)	الأول	البكالوريوس (الخطة المطورة)	كلية الشريعة
فقه ١١٢	تاريخ الفقه	الأول	البكالوريوس (الخطة المطورة)	كلية الشريعة
فقه ١٥٥	فقه العبادات (٢)	الثاني	البكالوريوس (الخطة المطورة)	كلية الشريعة
فقه ٢١٥	فقه العبادات (٣)	الثالث	البكالوريوس (الخطة المطورة)	كلية الشريعة
فقه ٢٦٤	فقه المعاملات (١)	الرابع	البكالوريوس (الخطة المطورة)	كلية الشريعة
فقه ٣٢٥	فقه المعاملات (٢)	الخامس	البكالوريوس (الخطة المطورة)	كلية الشريعة
فقه ٣٣٢	فرائض (١)	الخامس	البكالوريوس (الخطة المطورة)	كلية الشريعة
فقه ٣٥٤	فقه الأسرة (١)	السادس	البكالوريوس (الخطة المطورة)	كلية الشريعة
فقه ٣٥٣	فرائض (٢)	السادس	البكالوريوس (الخطة المطورة)	كلية الشريعة
فقه ٣٩١	البحث العملي (الفقه)	السادس	البكالوريوس (الخطة المطورة)	كلية الشريعة
فقه ٤٢٢	فقه الأسرة (٢)	السابع	البكالوريوس (الخطة المطورة)	كلية الشريعة
فقه ٤٣٢	فقه الجنايات	السابع	البكالوريوس (الخطة المطورة)	كلية الشريعة
فقه ٤٤٢	فقه الحدود والتعزيرات	السابع	البكالوريوس (الخطة المطورة)	كلية الشريعة
فقه ٤١٣	فرائض (٣)	السابع	البكالوريوس (الخطة المطورة)	كلية الشريعة
فقه ٤٦٢	فقه الأطعمة والأيمان	الثامن	البكالوريوس (الخطة المطورة)	كلية الشريعة



الكلية	المرحلة	المستوى	اسم المقرر	رمز المقرر
كلية الشريعة	البكالوريوس (الخطة المطورة)	الثامن	فقه القضاء	فقه ٤٧٢
كلية الشريعة	البكالوريوس (الخطة المطورة)	الثامن	فقه النوازل	فقه ٤٨٢
كلية الشريعة	البكالوريوس (خطة قديمة)	الأول	الفقه	فقه ١٠٢
كلية الشريعة	البكالوريوس (خطة قديمة)	الثاني	تاريخ الفقه	فقه ١١٢
كلية الشريعة	البكالوريوس (خطة قديمة)	الثاني	الفقه	فقه ١٥٢
كلية الشريعة	البكالوريوس (خطة قديمة)	الثالث	الفقه	فقه ٢٠٢
كلية الشريعة	البكالوريوس (خطة قديمة)	الرابع	البحث العملي (فقه)	فقه ٢٥٦
كلية الشريعة	البكالوريوس (خطة قديمة)	الرابع	الفقه	فقه ٢٥٣
كلية الشريعة	البكالوريوس (خطة قديمة)	الخامس	الفقه	فقه ٣٠١
كلية الشريعة	البكالوريوس (خطة قديمة)	الخامس	الفرائض	فقه ٢٠٤
كلية الشريعة	البكالوريوس (خطة قديمة)	السادس	الفرائض	فقه ٤١١
كلية الشريعة	البكالوريوس (خطة قديمة)	السادس	الفقه	فقه ٣٥١
كلية الشريعة	البكالوريوس (خطة قديمة)	السابع	الفقه	فقه ٤٠٢
كلية الشريعة	البكالوريوس (خطة قديمة)	السابع	الفرائض	فقه ٣٠٤
كلية الشريعة	البكالوريوس (خطة قديمة)	الثامن	الفرائض	فقه ٤٠٣
كلية الشريعة	البكالوريوس (خطة قديمة)	الثامن	الفقه	فقه ٤٥٠
كلية أصول الدين	البكالوريوس (الخطة المطورة)	الأول	فقه العبادات (١)	فقه ١١١
كلية أصول الدين	البكالوريوس (الخطة المطورة)	الثاني	فقه العبادات (٢)	فقه ١٦٢
كلية أصول الدين	البكالوريوس (الخطة المطورة)	الثالث	فقه المعاملات المالية	فقه ٢١١
كلية أصول الدين	البكالوريوس (الخطة المطورة)	الرابع	فقه الأسرة	فقه ٢٢٢
كلية أصول الدين	البكالوريوس (الخطة المطورة)	الخامس	فقه الجنايات والحدود	فقه ٢١٣
كلية أصول الدين	البكالوريوس (الخطة المطورة)	السادس	الفرائض	فقه ٣١٢
كلية أصول الدين	البكالوريوس (خطة قديمة)	الأول	الفقه	فقه ١٠٠
كلية أصول الدين	البكالوريوس (خطة قديمة)	الثاني	الفقه	فقه ١٥١





رمز المقرر	اسم المقرر	المستوى	المرحلة	الكلية
فقہ ۲۰۱	الفقه	الثالث	البكالوريوس (خطة قديمة)	كلية أصول الدين
فقہ ۱۰۳	الفرائض	الرابع	البكالوريوس (خطة قديمة)	كلية أصول الدين
فقہ ۱۰۱	الفقه	الأول	البكالوريوس	المعهد العالي للدعوة والاحتساب
فقہ ۲۵۲	الفقه	الرابع	البكالوريوس	المعهد العالي للدعوة والاحتساب
فقہ ۳۰۲	الفقه	الخامس	البكالوريوس	المعهد العالي للدعوة والاحتساب
فقہ ۴۰۱	الفقه	السابع	البكالوريوس	المعهد العالي للدعوة والاحتساب
فقہ ۳۰۴	الفرائض	السابع	البكالوريوس	المعهد العالي للدعوة والاحتساب
فقہ ۴۰۳	الفرائض	الثامن	البكالوريوس	المعهد العالي للدعوة والاحتساب
فقہ ۲۵۰	الفقه	الرابع	البكالوريوس	كلية الإعلام والاتصال
فقہ ۳۰۰	الفقه	الخامس	البكالوريوس	كلية الإعلام والاتصال
فقہ ۲۰۳	فقه العبادات	الثالث	البكالوريوس	كلية اللغة العربية
فقہ ۲۵۴	فقه العبادات	الرابع	البكالوريوس	كلية اللغة العربية
فقہ ۲۰۰	الفقه	الرابع (رياضيات) الثالث (حاسب)	البكالوريوس	كلية العلوم + كلية علوم الحاسب والمعلومات
فقہ ۲۵۷	عقود المعاوضات المالية	الثاني	البكالوريوس (اقتصاد)	كلية الاقتصاد والعلوم الإدارية
فقہ ۳۰۸	الشركات في الاقتصاد	الخامس	البكالوريوس (اقتصاد)+(إدارة أعمال)+(تمويل) (مصرفية)	كلية الاقتصاد والعلوم الإدارية
فقہ ۳۱۵	محاسبة التركات	السادس	البكالوريوس (محاسبة)	كلية الاقتصاد والعلوم الإدارية
فقہ ۳۰۱	عقود التمويل	السابع	البكالوريوس (محاسبة)	كلية الاقتصاد والعلوم الإدارية
فقہ ۱۵۰	الفقه	الثاني	البكالوريوس	كلية اللغات والترجمة
فقہ ۲۰۰	الفقه	الثالث	البكالوريوس	كلية اللغات والترجمة



رمز المقرر	اسم المقرر	المستوى	المرحلة	الكلية
	الفقه	الرابع + خامس	البكالوريوس	معهد تعليم اللغة
فقه ١٥٠	الفقه	الثاني	البكالوريوس (التاريخ) + (الجغرافيا)	كلية العلوم الاجتماعية
فقه ١٥٠	الفقه	الثاني	البكالوريوس (الاجتماع والخدمة الاجتماعية) + (علم النفس)	كلية العلوم الاجتماعية
فقه ٣٠٠	الفقه	الخامس	البكالوريوس (الاجتماع والخدمة الاجتماعية)	كلية العلوم الاجتماعية
فقه ٢٠٠	الفقه	الثالث	البكالوريوس (علم النفس)	كلية العلوم الاجتماعية
طبي ٢١٢	الفقه الطبي الإسلامي	الثالث	البكالوريوس	كلية الطب



## ثانيا: المقررات التي يراها قسم اصول الفقه:

اسم المقرر	المستوى	الكلية
أصول الفقه (الاجتهاد والتقليد)	مرحلة الدكتوراه	كلية الشريعة
الفروق	مرحلة الدكتوراه	كلية الشريعة
مقاصد الشريعة	مرحلة الدكتوراه	كلية الشريعة
أصول الفقه	مرحلة الماجستير	كلية الشريعة
القواعد الفقهية	مرحلة الماجستير ، مرحلة الماجستير (الموازي)	كلية الشريعة
تخريج الفروع على الأصول ١ ، ٢	مرحلة الماجستير ، مرحلة الماجستير (الموازي)	كلية الشريعة
المدخل لدراسة النوازل الفقهية	مرحلة الماجستير (الموازي)	كلية الشريعة
مقاصد الشريعة	مرحلة الماجستير (الموازي) - قسم الفقه	كلية الشريعة
دراسة نصوص فقهية	مرحلة الماجستير (الموازي) - قسم الفقه	كلية الشريعة
القواعد الفقهية	مرحلة الماجستير (الموازي) - قسم الفقه	كلية الشريعة
دلالات الألفاظ	مرحلة الماجستير (الموازي) - قسم الفقه ، وقسم أصول الفقه	كلية الشريعة
تعارض والترجيح	مرحلة الماجستير (الموازي) - قسم الفقه ، وقسم أصول الفقه	كلية الشريعة
النظريات الفقهية	مرحلة الماجستير (الموازي) - قسم الفقه	كلية الشريعة
المدخل إلى علم أصول الفقه	مرحلة الماجستير (الموازي) - قسم أصول الفقه	كلية الشريعة
الأدلة الشرعية (١، ٢)	مرحلة الماجستير (الموازي) - قسم أصول الفقه	كلية الشريعة
النظريات الفقهية	مرحلة الماجستير (الموازي) - قسم أصول الفقه	كلية الشريعة
مقاصد الشريعة	مرحلة الماجستير (الموازي) - قسم أصول الفقه	كلية الشريعة
أصول الجدل والمناظرة	مرحلة الماجستير (الموازي) - قسم أصول الفقه	كلية الشريعة
منهج البحث	مرحلة الماجستير (الموازي) - قسم أصول الفقه	كلية الشريعة
أصول الفقه	المستوى الأول/ الفقه المقارن	المعهد العالي للقضاء
أصول الفقه	المستوى الثاني/ الفقه المقارن	المعهد العالي للقضاء
أصول الفقه	المستوى الثالث/ الفقه المقارن	المعهد العالي للقضاء



اسم المقرر	المستوى	الكلية
أصول الفقه	المستوى الرابع/ الفقه المقارن	المعهد العالي للقضاء
أصول الفقه	المستوى الأول/ السياسة الشرعية	المعهد العالي للقضاء
أصول الفقه	المستوى الثاني/ السياسة الشرعية	المعهد العالي للقضاء
أصول الفقه	المستوى الثالث/ السياسة الشرعية	المعهد العالي للقضاء
أصول الفقه	المستوى الرابع/ السياسة الشرعية	المعهد العالي للقضاء

رمز المقرر	اسم المقرر	المستوى	المرحلة	الكلية
أصل ١٢١	الحكم الشرعي	الأول	البكالوريوس (الخطة المطورة)	كلية الشريعة
أصل ١٢٢	أدلة الأحكام (١)	الثاني	البكالوريوس (الخطة المطورة)	كلية الشريعة
أصل ٢٢٢	أدلة الأحكام (٢)	الثالث	البكالوريوس (الخطة المطورة)	كلية الشريعة
أصل ٢٢٣	أدلة الأحكام (٣)	الرابع	البكالوريوس (الخطة المطورة)	كلية الشريعة
أصل ٢٥٧	الخلافا والمناظرة	الثالث	البكالوريوس (الخطة المطورة)	كلية الشريعة
أصل ٢٥٨	مقاصد الشريعة	الرابع	البكالوريوس (الخطة المطورة)	كلية الشريعة
أصل ٣٢٣	أدلة الأحكام (٤)	الخامس	البكالوريوس (الخطة المطورة)	كلية الشريعة
أصل ٣٢٤	دلالات الألفاظ (١)	السادس	البكالوريوس (الخطة المطورة)	كلية الشريعة
أصل ٣٥٤	القواعد الفقهية (١)	الخامس	البكالوريوس (الخطة المطورة)	كلية الشريعة
أصل ٣٥٥	القواعد الفقهية (٢)	السادس	البكالوريوس (الخطة المطورة)	كلية الشريعة
أصل ٤٢٤	دلالات الألفاظ (٢)	السابع	البكالوريوس (الخطة المطورة)	كلية الشريعة
أصل ٤٢٥	الاجتهاد	الثامن	البكالوريوس (الخطة المطورة)	كلية الشريعة
أصل ٤٢٦	تخريج الفروع على الأصول	السابع	البكالوريوس (الخطة المطورة)	كلية الشريعة
أصل ٤٢٧	البحث العملي	الثامن	البكالوريوس (الخطة المطورة)	كلية الشريعة
أصل ١٠١	أصول الفقه	الأول	البكالوريوس (خطة قديمة)	كلية الشريعة



أصل ١٥٠	قواعد فقهية	الثاني	البكالوريوس (خطة قديمة)	كلية الشريعة
أصل ١٥٢	أصول الفقه	الثاني	البكالوريوس (خطة قديمة)	كلية الشريعة
أصل ٢٠٠	أصول الفقه	الثالث	البكالوريوس (خطة قديمة)	كلية الشريعة
أصل ٢٥٠	قواعد فقهية	الرابع	البكالوريوس (خطة قديمة)	كلية الشريعة
أصل ٢٥٢	أصول الفقه	الرابع	البكالوريوس (خطة قديمة)	كلية الشريعة
أصل ٣٠١	أصول الفقه	الرابع	البكالوريوس (خطة قديمة)	كلية الشريعة
أصل ٣٥٠	أصول الفقه	الخامس	البكالوريوس (خطة قديمة)	كلية الشريعة
أصل ٣٥٢	البحث الصفي	السادس	البكالوريوس (خطة قديمة)	كلية الشريعة
أصل ٤٠٠	أصول الفقه	السادس	البكالوريوس (خطة قديمة)	كلية الشريعة
أصل ٤٠٠	أصول الفقه	السابع	البكالوريوس (خطة قديمة)	كلية الشريعة
أصل ٤٠٣	أصول الفقه	الثامن	البكالوريوس (خطة قديمة)	كلية الشريعة
أصل ٤٠٣	أصول الفقه	الثامن	البكالوريوس (خطة قديمة)	كلية الشريعة
أصل ٤١٢	قواعد فقهية	السابع	البكالوريوس (الخطة المطورة)	كلية أصول الدين
أصل ٤١١	أصول الفقه	السادس	البكالوريوس (الخطة المطورة)	كلية أصول الدين
أصل ٣٦٠	أصول الفقه	الخامس	البكالوريوس (الخطة المطورة)	كلية أصول الدين
أصل ٤٢٢	أصول الفقه	السابع	البكالوريوس (خطة قديمة)	كلية أصول الدين
أصل ٤٢١	أصول الفقه	الثامن	البكالوريوس (خطة قديمة)	كلية أصول الدين
أصل ١٣١	أصول الفقه	الثاني (دعوة)	البكالوريوس	المعهد العالي للدعوة والاحتساب
أصل ١٣١	مقاصد الشريعة	الثالث (دعوة)	البكالوريوس	المعهد العالي للدعوة والاحتساب
أصل ٢٣٢	أصول الفقه	الرابع (دعوة)	البكالوريوس	المعهد العالي للدعوة والاحتساب
أصل ٢٥٣	مقاصد الشريعة	الرابع (دعوة)	البكالوريوس	المعهد العالي للدعوة والاحتساب
أصل ٣٣١	القواعد الفقهية	الخامس (دعوة)	البكالوريوس	المعهد العالي للدعوة والاحتساب
أصل ٢١٤	أصول الفقه والقواعد الفقهية	الثالث	البكالوريوس	كلية الاقتصاد والعلوم الإدارية



### ثالثاً: المقررات التي يربعاها قسم الثقافة الإسلامية:

اسم المقرر	المستوى	الكلية
النظم الاجتماعية في العصر الحديث	مرحلة الدكتوراه	كلية الشريعة
الاتجاهات الفكرية في العصر الحديث	مرحلة الدكتوراه	كلية الشريعة
مناهج الفكر في العصر الحديث	مرحلة الدكتوراه	كلية الشريعة
الدراسات المستقبلية	مرحلة الدكتوراه	كلية الشريعة
علم الثقافة	مرحلة الماجستير	كلية الشريعة
مدخل في علم الثقافة الإسلامية	مرحلة الماجستير	كلية الشريعة
مدخل إلى النظم الإسلامية	مرحلة الماجستير	كلية الشريعة
الثقافة الإسلامية	مرحلة الماجستير ، مرحلة الماجستير (الموازي)	كلية الشريعة
مناهج البحث العلمي (١)	مرحلة الماجستير	كلية الشريعة
مصادر الثقافة الإسلامية	مرحلة الماجستير	كلية الشريعة
مناهج البحث العلمي (٢)	مرحلة الماجستير	كلية الشريعة
قضايا معاصرة (١)	مرحلة الماجستير	كلية الشريعة
مناهج الفكر القديم	مرحلة الماجستير	كلية الشريعة
مدارس الفكر في الحضارة الإسلامية	مرحلة الماجستير	كلية الشريعة
النظم الاجتماعية في الإسلام والتطور الحضاري	مرحلة الماجستير	كلية الشريعة
قضايا معاصرة (٢)	مرحلة الماجستير	كلية الشريعة
القيم	مرحلة الماجستير	كلية الشريعة
مناهج الفكر في الحضارة الإسلامية	مرحلة الماجستير	كلية الشريعة
بحث	مرحلة الماجستير	كلية الشريعة



رمز المقرر	اسم المقرر	المستوى	المرحلة	الكلية
ثقف ١١١	قيم الإسلام وخصائصه	الثاني	البكالوريوس (الخطة المطورة)	كلية الشريعة
ثقف ٢٣١	مهارات التفكير	الرابع	البكالوريوس (الخطة المطورة)	كلية الشريعة
ثقف ٢٢١	النظم الإسلامية	الرابع	البكالوريوس (الخطة المطورة)	كلية الشريعة
ثقف ٣٤١	مناهج البحث	الخامس	البكالوريوس (الخطة المطورة)	كلية الشريعة
ثقف ٢١١	أخلاقيات المهنة	السابع	البكالوريوس (الخطة المطورة)	كلية الشريعة
ثقف ٤٣١	قضايا فكرية معاصرة	الثامن	البكالوريوس (الخطة المطورة)	كلية الشريعة
ثقف ٤٤١	البحث العملي (الثقافة الإسلامية)	الثامن	البكالوريوس (الخطة المطورة)	كلية الشريعة
ثقف ١٠٢	النظم الإسلامية	الأول	البكالوريوس (خطة قديمة)	كلية الشريعة
ثقف ١٥٣	مناهج البحث	الثاني	البكالوريوس (خطة قديمة)	كلية الشريعة
ثقف ٢٠١	الاستشراق والتنصير	الثالث	البكالوريوس (خطة قديمة)	كلية الشريعة
ثقف ٣٠١	مقومات الفكر الإسلامي	الرابع	البكالوريوس (خطة قديمة)	كلية الشريعة
ثقف ٤٥٦	البحث العملي (ثقافة)	الثامن	البكالوريوس (خطة قديمة)	كلية الشريعة
ثقف ١٠٨	أصول الحوار	الأول	البكالوريوس (الخطة المطورة)	كلية أصول الدين
ثقف ١٠٧	أخلاقيات المهنة	الثالث	البكالوريوس (الخطة المطورة)	كلية أصول الدين
ثقف ١٠٢	النظم الإسلامية	الأول	البكالوريوس	المعهد العالي للدعوة والاحتساب
ثقف ٢٥٦	الثقافة الإسلامية	الثالث (التاريخ)	البكالوريوس	كلية العلوم الاجتماعية
ثقف ٢٥٦	الثقافة الإسلامية	الرابع (الجغرافيا)	البكالوريوس	كلية العلوم الاجتماعية
ثقف ٤٠٢	الثقافة الإسلامية	السادس	البكالوريوس	كلية الإعلام والاتصال
ثقف ٢٥٦	الثقافة الإسلامية	السابع	البكالوريوس	كلية اللغات والترجمة
ثقف ١٠١	الثقافة الإسلامية	الأول	البكالوريوس	كلية اللغة العربية
ثقف ١٠٧	أخلاقيات المهنة	الأول	البكالوريوس	كلية الاقتصاد والعلوم الإدارية



## رابعًا : المقررات التي يربعاها قسم الأنظمة:

مدخل لدراسة الأنظمة	مرحلة الماجستير (الموازي)	قسم الفقه	كلية الشريعة
أصول صياغة الأنظمة واللوائح	مرحلة الماجستير (الموازي)	قسم أصول الفقه	كلية الشريعة

رمز المقرر	اسم المقرر	المستوى	المرحلة	الكلية
عدل ٤٠٢	مدخل إلى الأنظمة	الرابع	البكالوريوس (الخطة المطورة)	كلية الشريعة
عدل ٣٠٢	السياسة الشرعية	الخامس	البكالوريوس (الخطة المطورة)	كلية الشريعة
عدل ٤٥٢	الأنظمة القضائية	الثامن	البكالوريوس (الخطة المطورة)	كلية الشريعة





## د) إحصائية بأعداد أعضاء هيئة التدريس والمحاضرين والمعيرين والإداريين والطلبة في الكلية للعام الجامعي ١٤٣٨-١٤٣٩ هـ

### ١. إحصائية بأعضاء هيئة التدريس والمحاضرين والمعيرين:

الإجمالي	الجنسية		الإجمالي		معير		محاضر		أستاذ مساعد		أستاذ مشارك		أستاذ		القسم
	سعودي	غير سعودي	رجال	نساء	رجال	نساء	رجال	نساء	رجال	نساء	رجال	نساء	رجال	نساء	
١٨٤	١٧٨	٦	١٠٦	٧٨	٢١	١٨	٢١	٣٣	٢٤	٣٢	٨	١٨	٣	١٤	الفقه
١٠٩	١٠١	٨	٦٧	٤٢	١٤	١٣	١٦	١٦	١١	١٦	١	١٠	٠	١٤	أصول الفقه
٥٤	٤٨	٦	٣١	٢٣	٨	٢	٧	٢٠	١	٨	٠	٥	٠	٣	الثقافة الإسلامية
١٣	١٣	٠	١٣	٠	١٠	٠	٣	٠	٠	٠	٠	٠	٠	٠	الأنظمة
٣٦٠	٣٤٠	٢٠	٢١٧	١٤٣	٣٥	٣٣	٤٤	٦٩	٣٦	٥٦	٩	٣٣	٣	٣١	المجموع

### ٢. إحصائية بالإداريين:

المجموع	المستخدمون والعمال	الإداريون على وظائف مؤقتة	الإداريون على وظائف رسمية	قسم الطلاب
٤٨	النظافة: ١٠ الصيانة: ٦ الخدمة: ٤	-	٢٨	قسم الطلاب
٦٧	٤	-	٦٣	قسم الطالبات

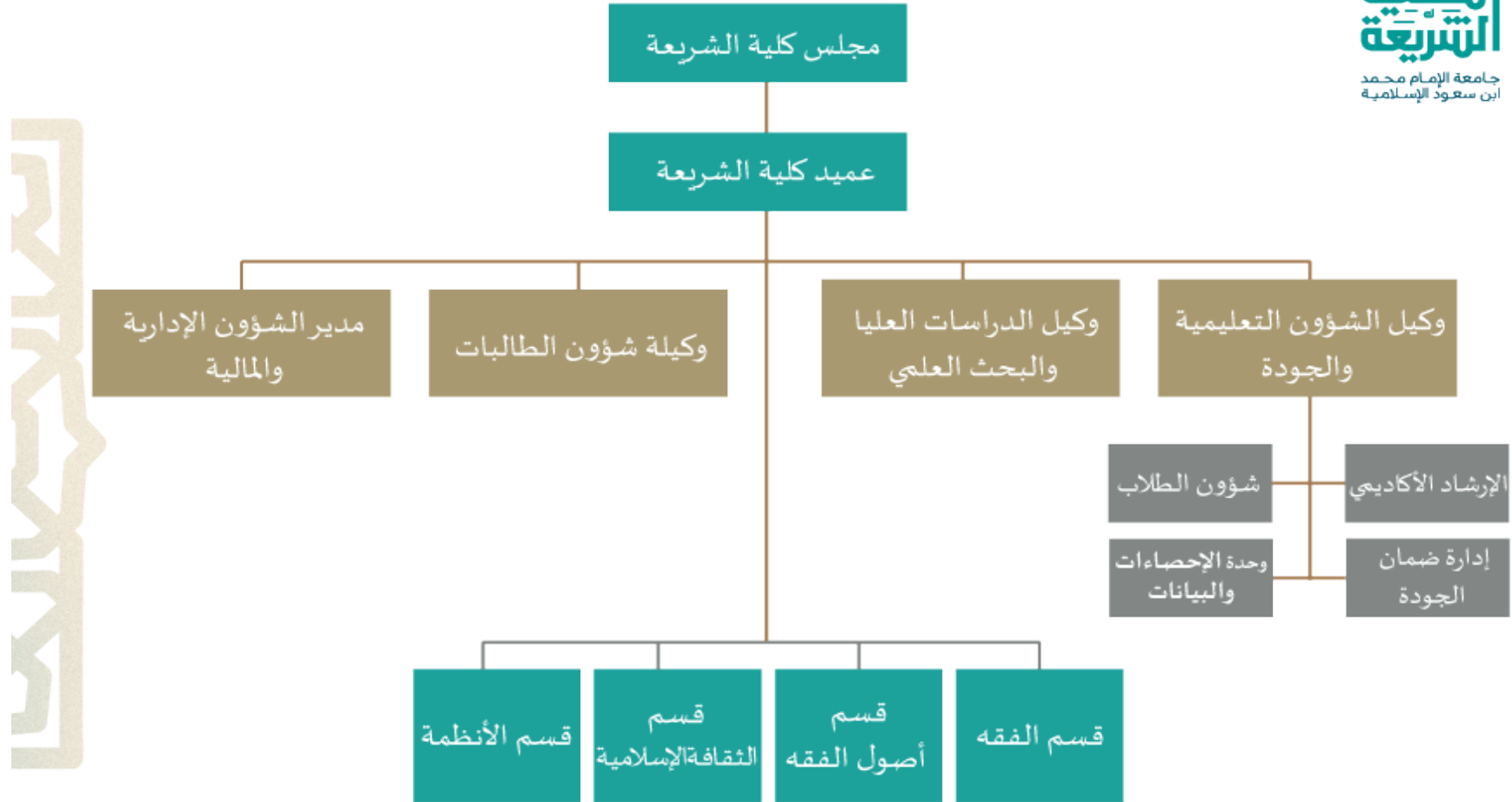


### ٣- إحصائية بطلبة مرحلة البكالوريوس:

الطلاب	الطالبات	المجموع
٥٠٩٠	٣٢٠٧	٨٢٩٧



## هـ) الهيكل التنظيمي لكلية الشريعة



### جوانب القوة:

- المكانة العريقة للكلية محلياً وإقليمياً وعالمياً.
- تقلد عدد كبير من خريجي الكلية مناصب عليا في الدولة وتأثيرهم الكبير في المجتمع.
- تميّز أعضاء هيئة التدريس في الكلية بخبراتهم العلمية والمهنية البارزة.
- قوة المناهج الدراسية في الكلية، وأصالتها.
- سبق الكلية في برامج الدراسات العليا وغيرها.
- تميز مخرجات الكلية في مجال البحث العلمي.
- \*إسهام الكلية في تهيئة القضاة والمفتين.
- إسهام منسوبي الكلية في برامج خدمة المجتمع.
- وجود الجمعية الفقهية السعودية ومركز التميز البحثي في الكلية.
- وجود كراسي بحثية متميزة في الكلية.

### أولويات التحسين :

وجود نسبة من الطلبة المقبولين أو المحولين المتدني مستواهم والمتعثرين، رغم قوّة معايير القبول في البرنامج.  
آلية التعامل:

- تكثيف الجهود من وحدة الإرشاد الأكاديمي بتوجيه الطلبة، وإقامة الدورات التدريبية لهم، للرفع من مستواهم، والقدرة على التعامل مع متطلبات البرنامج، بما يضمن سيرهم بشكل جيد، وإنشاء برنامج (تأهيل)، وهو من البرامج المساندة في البرنامج، يهدف إلى تأهيل الطلبة المستجدين ومعالجة التعثر عندهم.
- تُرشد وحدة الإرشاد الأكاديمي الطالب المتعثر إلى التحويل لكلية مناسبة لقدراته.
- أقرت إدارة البرنامج شرطاً داخلياً عند التحويل، وهو عدم قبول من تقل نسبته عن ٤,٥.

- روعي في الخطة الاستراتيجية القادمة عقد ورش عمل مع مختصين تربويين، لوضع اختبارات قياس قدرات الطلبة قبل قبول الطلبة في برنامج الشريعة.

## الفرص :

- الإقبال الكبير من قبل الطلاب على الالتحاق بكليات الشريعة، وذلك لكون تعلم علوم الشريعة مطلوباً لذاته.
- التوسع في الطلب على مخرجات برامج الشريعة والخاصة في القضاء والمحاماة والتحقيق والادعاء العام والاستشارات الشرعية.
- التطوير العام للنظام القضائي في المملكة العربية السعودية.
- الاحتياج العالمي للمعاملات المالية الإسلامية، وبخاصة بعد الأزمة الاقتصادية العالمية.
- تأهل كلية الشريعة للاعتماد الأكاديمي ، واستيفاء متطلباته.

## التحديات :

- الاستمرار في عملية تحسين ، ومواكبة التطورات في مجال استراتيجيات التدريس وأساليب التقويم ، واستجابة أعضاء هيئة التدريس لذلك.
- كثرة النوازل والمستجدات وتسارعها؛ مما يستدعي الاستمرارية في تطوير برامج الشريعة.
- مواكبة متطلبات الاعتماد التي تحدتها هيئة تقويم التعليم .



## ملخص نتائج التقييم الذاتي الأولى وأولويات التحسين:

### الرسالة والأهداف:

تلائم رسالة برنامج الشريعة رسالة المؤسسة، حيث اعتبرت كلتا الرسالتين التعاليم والقيم الإسلامية أساس المخرج التعليمي، فرسالة البرنامج تنص على: «تأهيل متخصصين في الشريعة يملكون قدرات علمية شرعية، ومهارات بحثية في مجال الشريعة، ومهنية في القضاء والإفتاء والتعليم والاستشارات الشرعية»، وهو موافق لرسالة المؤسسة، التي جاء فيها: (من خلال توفير نشاطات نوعية متميزة في التعلّم والتعليم والبحث العلمي وخدمة المجتمع، في ضوء التعاليم والقيم الإسلامية) كما أن رسالة البرنامج ملائمة لمتطلبات العصر بما يساهم في تمييز مخرجات البرنامج، بما يلائم سوق العمل وازدياد الطلب عليهم من قبل جهات التوظيف.

رسالة البرنامج تركز على التأهيل من خلال التعليم المتخصص والبحث العلمي وخدمة المجتمع، وهذه الركائز الثلاث تساهم في نهضة المجتمعات، والرقى بمدخلات البرامج الجامعية بما يضمن زيادة التوظيف وخدمة الوطن.

تُشور مع المستفيدين من أعضاء هيئة التدريس، والموظفين، والطلبة، والجهات الموظفة بخصوص رسالة برنامج الشريعة وتأكيد اعتمادها، من خلال حلقات نقاش، وورش عمل، ونتائج استطلاع الرأي، وتُراجع الرسالة عند وجود الحاجة، مع اتخاذ الإجراءات اللازمة.

تعد رسالة برنامج الشريعة أساساً في التخطيط بعيد المدى، وقد روعي ذلك في الخطة الخمسية للبرنامج، كما أن الرسالة داعمة للقرارات والتوصيات المتخذة في مجالس الأقسام العلمية باعتبارها محكاً في قبولها ورفضها، وإدارة برنامج الشريعة تسعى لنشر الرسالة بما يضمن التأييد والموافقة من المستفيدين عبر موقع البرنامج، ووسائل التواصل الاجتماعي، والمخاطبات الرسمية، حيث تتضمن تذكيراً برؤية البرنامج ورسالتها.

غايات البرنامج وأهدافه واضحة بما يضمن سهولة استخدامها في عملية التخطيط، والتطوير، وصنع القرار، ووضعت لها مؤشرات أداء قابلة للقياس تراجع دورياً حسبما اقتضت المصلحة، كما أن غايات البرنامج وأهدافه تتسق مع رسالته، وتتسق مع المادة الأولى في نظام مجلس التعليم العالي من النهوض بالعملية التعليمية، والبحث العلمي، وخدمة المجتمع.

### إدارة البرنامج:

مسؤوليات القائمين على إدارة البرنامج متوافقة مع ما جاء في المواد (٢٣-٤٩) من نظام مجلس التعليم العالي والجامعات ولوائحه، وتحدد المهام تحديداً واضحاً في توصيف المهام الوظيفية، ويقوم القائمون على إدارة البرنامج بمتابعة العملية التعليمية والإطلاع على التقارير بشكل دوري، ورصد كل ما يستجد، وإيجاد الحلول المناسبة، مع افتراض المشكلات التي قد تحصل أثناء إدارة البرنامج، كما تقوم لجنة الشؤون الإدارية بالبرنامج بمتابعة الموظفين والمكلفين بالأعمال الإدارية، والنظر في الإجازات، وتقييم الأداء الوظيفي، والنظر في الاحتياج الوظيفي للبرنامج، كما يُجتمع بشكل دوري مع الهيئتين التعليمية والإدارية للبرنامج، لمناقشة ما يطرأ ويستجد، وتقدم تقارير دورية للمسؤولين المفوضين داخل البرنامج تشمل ما أُنجز من مهام، وأهم القرارات التي اتخذت خلال فترة التكليف، مع التزام المكلف بما كلف به ضمن الأنظمة التي تحكم آلية التفويض داخل البرنامج والتي أقرها مجلس الكلية، مع ضرورة متابعة المسؤول للأعمال المكلف بها، وتحمله لمسؤولية القرارات المتخذة، وفي نهاية الفصل يقدم القائمون على



البرنامج الشكرو والتشجيع لمنسوبي البرنامج ، وإرفاق خطابات شكري في ملفات المنسوبين، ينظر فيها إذا دعت الحاجة عند الترقية مثلاً أو التكليف بمهام عمل ذات أولوية في البرنامج، وكذلك النظر في مبادرات الأعضاء وتشجيعها وتفعيلها من خلال آلية عمل محددة.

يعمل الفريق القائم على إدارة البرنامج بشكل منظم يهدف لتحقيق رسالة البرنامج وأهدافه، من خلال توفير البيئة التعليمية المناسبة بحيث تتابع كل وحدة إدارية ما كلفت به من أعمال تسهم في نجاح العملية التعليمية، ويعمل القائمون على البرنامج على التركيز على مخرجات التعلم المستهدفة وذلك بالنظر إلى اتساق أهداف البرنامج مع مخرجاته من خلال تحليل استبانات الخريجين، واستبانات تقييم برنامج المستوى الثامن،

كما يُخبر كل من يعنهم الأمر بخطط البرنامج بالإعلان عن خطة البرنامج العامة في الموقع الإلكتروني للمؤسسة، ويُنسق مع الجهات ذات العلاقة لتوفير ما يلزم. يوجد في البرنامج اتصال فعال بين قسسي الطلاب والطالبات، مما يحقق العدالة بين القسمين، وإتاحة الفرص للجميع، وذلك من خلال الاجتماعات الدورية بين القسمين في مجالس الأقسام، ومجلس الكلية، وإدارة ضمان الجودة، والوحدات في البرنامج، التي يشارك فيها أعضاء هيئة التدريس من القسمين، والفرص التعليمية متكافئة بين قسسي الطلاب والطالبات، من ناحية جودة التطوير والتعليم، وطرق التدريس، وطرق التقييم، وكذلك في تقديم الخدمات للطلبة والتجهيزات والموارد والوظائف لتتوفر بشكل متكافئ، كما أن الهيكل التنظيمي الإداري متقارب بما يتلاءم مع وضع القسمين وبما يتناسب مع الظروف، كما تتوفر القاعات الدراسية والمعامل البحثية والمعامل الحاسوبية وتقدم للطلبة وفق رسم وصفي (كروكي) وتوضع في الأماكن العامة لإرشاد الطلبة، ويدرس في قسم الطالبات نخبة من الأساتذة والأستاذات، ويشارك بعض عضوات هيئة التدريس في مجلس الكلية وفي مجالس الأقسام العلمية، ويعطون نفس الصلاحيات، وفي اللجنة الدائمة للخطط والمناهج، وجميع اللجان العاملة في البرنامج، كما يعمل البرنامج على إظهار نتائج الطلبة ونتائج البرنامج بشكل عام من خلال تقارير المقررات والتقارير السنوي والتقارير السنوي وتقارير مؤشرات الأداء الرئيسية.

يلتزم هيئة التدريس في البرنامج بالقواعد السلوكية عند إجراء الأبحاث، وفي مجال التدريس والتقييم وتقييم الأداء، وفقاً لما نصت عليه اللائحة المنظمة لشئون منسوبي الجامعات السعوديين من أعضاء هيئة التدريس ومن في حكمهم، الصادرة بقرار مجلس التعليم العالي رقم ١٤١٧/٦/٤هـ، في المادة (٣٥)، والمادة (٣٨)، وقد نشر البرنامج لأعضائه بتوجيهات من معالي مدير جامعة الإمام محمد بن سعود الإسلامية، «مدونة السلوك الوظيفي وأخلاقيات الوظيفة العامة»، التي وافق عليها مجلس الوزراء بالقرار رقم (٥٥٥) وتاريخ ١٤٣٧/١٢/٢٥هـ.

كما يُعلن عن المصالح المالية وعن اللوائح والأنظمة الخاصة بمستحقات الأعضاء، ويتاح لهم سؤال المسؤولين عن ذلك، ويتم نشر لوائح البحوث وآلية الترقيات واستحقاقها، بناء على ما جاء في اللائحة المنظمة لشئون منسوبي الجامعات السعوديين من أعضاء هيئة التدريس ومن في حكمهم، في المواد (١٦، ١٩-٢٢).

وتُطبق اللوائح والأنظمة على الطلاب والطالبات بكل عدالة من خلال لجان خاصة، كلجنة حقوق الطلبة، ولجنة التأديب، وينظر فيما يرفعه الطلبة من تظلم، من خلال تشكيل لجان للنظر فيها. سياسات البرنامج ولوائحه التنظيمية مستقاة من سياسات المؤسسة ولوائحها، ويتاح للأعضاء الاطلاع عليها من خلال الموقع الإلكتروني للمؤسسة، أو الكتيبات أو النشرات التعريفية، وقد عملت إدارة البرنامج على هيكلة تنظيمية توضح مهام وأدوار اللجان الرئيسية، والوظائف الإدارية داخل البرنامج، ووضعت نقاطاً للصلاحيات والإجراءات التنفيذية التي تحدد عمل اللجان الرئيسية والوظائف الإدارية وهي محفوظة في أماكن يسهل الوصول إليها، ومتاحة لكل من يعمل في البرنامج، كما أن القرارات الأكاديمية تحفظ وتسجل لضمان الاتساق فيها، وتراجع من خلال التقرير السنوي والتقارير العام للمقررات.

وقد زُوّد الطلبة بدليل (حقوق الطالب وواجباته)، ضمن سلسلة كتيبات دعم التعلم في المؤسسة، حرصاً منها على جودة المخرجات، والعملية التعليمية، وهو بمثابة أدلة إرشادية تساعدهم في تكوين تصوّر واضح عن حقوقهم وواجباتهم، ويشمل هذا الدليل: ما تتوقعه المؤسسة من الطالب أخلاقياً وحماية حقوقه، وما يتوقعه الطالب من أساتذته، والإجراءات التأديبية، كما أن للبرنامج آليات معتمدة في التعامل مع القضايا المتكررة كالانسحاب من مقرر أو إضافته، كما زُوّد الطلبة بدليل الجودة للطلاب الجامعي سلسلة الأدلة الإرشادية لضمان الجودة رقم ٥ لعام ١٤٣٨هـ / ٢٠١٧م، ودليل الطالب الجامعي الصادر عن عمادة القبول والتسجيل.

## إدارة ضمان الجودة:



وضعت قيادة البرنامج خطة استراتيجية، وخططاً تنفيذية لضمان جودة البرنامج، كما أشركت في ذلك الهيئة الاستشارية البرامجية، والتزمت بمتابعتها بشكل دوري، وشارك أعضاء هيئة التدريس في عمليات التقييم الذاتي ثلاث مرات (١٤٣١، ١٤٣٤، ١٤٣٨) هـ، وتعاونوا في عمليات إعداد التقارير وتحسين الأداء، ولما يتمتع به أعضاؤها من التميز والإبداع حثت إدارة برنامج الشريعة أعضاءها على المشاركة في جائزة معالي مدير جامعة الإمام محمد بن سعود الإسلامية للإبداع في التدريس الجامعي، وجائزة التميز التي تطلقها عمادة التطوير، والتي تُعنى بجانب التدريس، والبحث العلمي، وخدمة جامعة الإمام محمد بن سعود الإسلامية، وخدمة المجتمع.

يعترف المسؤولون في البرنامج بالأخطاء ونقاط الضعف، حيث تراجع الخطط دورياً، وتواصيف المقررات، وتقييم الأداء الوظيفي، وبناءً عليه تُقدم التغذية الراجعة للمقررات وأعضاء هيئة التدريس وعرضها على مجالس الأقسام والكليات، كما تُحسن العمليات، والتطوير من خلال مراجعة التقارير السنوية وما فيها من أولويات تحسين ومقترحات وبناء الخطط عليها، وتقوم الجهات العليا بمساءلة الأعضاء والموظفين عند وجود السبب الداعي إليه ويطلب من العضو الإجابة عما ورد من تظلم ومن ثم معالجة الوضع، ويشاد بتحسين الأداء وتقدير الإنجازات المتميزة وتقدم لهم الحوافز المعنوية، وتحرص إدارة ضمان الجودة من خلال اطلاعها على تقارير عمل الوحدات التابعة للبرنامج، ونتائج استطلاعات الرأي، والممارسات التي تنص عليها الهيئة أن تكون الخطط للتحسين مستفاداً من كل تلك الموارد.

سعت إدارة برنامج الشريعة بمساعدة إدارة ضمان الجودة على أن تغطي عمليات ضمان الجودة بالآتي:

- التخطيط والتطوير، بإعداد خطة إستراتيجية للبرنامج، منبثقة من توصيات المراجعين في الاعتماد التطويري، واللجنة الاستشارية البرامجية، لتحقيق ممارسات الجودة على كافة المستويات، مبنية على الخطة الإستراتيجية للمؤسسة.

-إعداد التقارير السنوية التي تضمن مدى تحقيق معايير الجودة، وتقديسها من خلال مؤشرات الأداء، ومخرجات التعلم، واستطلاع الرأي، وتحليل البيانات.

-نشر ثقافة الجودة بين كافة المنسوبين في البرنامج، من أعضاء هيئة التدريس، والموظفين، والطلبة.

-التأكد من مدخلات البرنامج والقبول والإرشاد الأكاديمي، ومن مخرجات البرنامج ومدى تحقيق رسالة البرنامج في خدمة المجتمع وسد حاجة سوق العمل.

-التواصل مع الخريجين، واستطلاع رأيهم، للاستفادة منه في عمليات التخطيط للتحسين.

تم دمج عمليات ضمان الجودة في برنامج الشريعة على كافة المستويات في عمليات التخطيط المعتاد للبرنامج وفي ترتيبات تنفيذه من خلال إبراز ممارسات الجودة التي تتضمنها معايير هيئة تقييم التعليم في عمليات التخطيط الاستراتيجي والتشغيلي، ووضع إجراءات تنفيذ تضمن حصولها وفق خطة زمنية محددة.

وتتضمن الخطط الاستراتيجية مؤشرات أداء لها مستوى أداء مستهدف محدد مسبقاً، وتتضمن التقارير مستوى الأداء الفعلي وتعمل على تحليل الواقع وكتابة أولويات التحسين والمقترحات عند الحاجة إليها، وتأخذ بالاعتبار التحقق المستقل في تفسير النتائج، وقد استخدمت في عمليات ضمان الجودة في البرنامج نماذج وأدوات استطلاع للرأي موحدة بين قسيمي الطلاب والطالبات، وتوجد وحدة إحصاء وبيانات تعمل على جمع البيانات والإحصاءات التي يتطلها البرنامج.

كما أن نظام (بانر) المطبق في المؤسسة لديه إمكانية تنظيم وحفظ البيانات الإحصائية الخاصة بالمؤشرات، والمشملة على توزيع الدرجات ومعدلات التقدم وإتمام الدراسة، وفيه قاعدة بيانات ضخمة يمكن الوصول إليها، ومراجعتها بانتظام، والاستفادة منها في تقارير البرامج السنوية والدورية، وتولي إدارة البرنامج اهتماماً لإدارة ضمان الجودة، فترشح لها الأكفاء من أعضاء هيئة التدريس، ممن لديهم الخبرة في ضمان الجودة، لقيادة الجودة في البرنامج بمشاركة بقية أعضاء هيئة التدريس، وتحرص إدارة ضمان الجودة على مراجعة أعمالها، وإعادة ترتيب الأولويات، واتخاذ ما يلزم، واستبعاد بعض العمليات التي يمكن الاستغناء عنها.





اختار البرنامج ٧٠٪ من مؤشرات الأداء التي وضعتها هيئة تقويم التعليم، بقرار من مجلس الكلية، واستخرج نتائج المؤشرات في البرنامج، وعقد مقارنة داخلية لتلك المؤشرات في البرنامج نفسه، للعام الجامعي الذي قبله (١٤٣٦-١٤٣٧)هـ، ومقارنة خارجية لتلك المؤشرات مع جامعة أم القرى، ثم حُلَّت تلك المؤشرات حسب نموذج الهيئة. حرصت إدارة ضمان الجودة عند إجراء عمليات التقويم الذاتي لجودة البرنامج الاستفادة من نتائج استطلاع الرأي لجميع الجهات ذات العلاقة، باستخدام الاستبانات التي صممها هيئة تقويم التعليم، ونشرها في كلا الشطرين في وقت واحد، وعرضت إدارة ضمان الجودة المستندات المهمة التي تخص البرنامج وعُمل عليها على رأي مستقل لتقويمها، والاستفادة من رأيه فيما يؤول إلى التحسين، فيعرض التقرير السنوي على رأي مستقل، وكذا استمارة مقاييس التقويم الذاتي، والدراسة الذاتية، وعلى الهيئة الاستشارية للبرنامج، وقد عملت إدارة ضمان الجودة هذا الفصل باختيار عدد من مخرجات التعلم في البرنامج لقياسها بشكل مباشر عن طريق الاختبارات النهائية، وعملت على عقد مقارنة داخلية في البرنامج نفسه، للعام الجامعي الذي قبله (١٤٣٦-١٤٣٧)هـ، ومقارنة خارجية مع جامعة أم القرى.

## التعلم والتعليم :

- ١- حددت مخرجات التعلم في البرنامج ابتداءً بالنظر في الإطار الوطني للمؤهلات، والنظر في مدى استيفائها لمتطلبات الممارسة المهنية.
- ٢- وضعت مواصفات لخريج البرنامج بعد تحديد مخرجات التعلم بما يحقق أهداف البرنامج، ومتطلبات الجهات المهنية.
- ٣- اعتمدت مخرجات التعلم في البرنامج بعد عرضها على مجلس الكلية في جلسة رقم (١٥) بتاريخ: ١٣/٤/١٤٣٨هـ، والهيئة الاستشارية للبرنامج التي تضم نخبة من الخبراء.
- ٤- وضعت خطة لقياس مخرجات التعلم في البرنامج ابتدأت من الفصل الدراسي الثاني للعام الجامعي ١٤٣٧هـ-١٤٣٨هـ، وتمتد لثمانية فصول دراسية، وهي مدة البرنامج.
- ٥- اتخذت الإجراءات اللازمة لقياس المخرجات في كل فصل دراسي، ومن ذلك تحرير الخطابات اللازمة من إدارة البرنامج للجهات ذات العلاقة في قياس المخرجات سواء داخل البرنامج أو خارجها، وتشكيل اللجان العاملة في البرنامج لإعداد التقارير اللازمة بشأنها؛ ليتم إدراجها في التقرير السنوي للبرنامج.
- ٦- وُصِف البرنامج ومقرراته بشكل متكامل مع مراعاة اتساق المحتوى والاستراتيجيات التي وضعت في توصيف المقرر ومتابعة تطبيقها في الواقع من خلال تقارير المقررات والتغذية الراجعة لها،
- ٧- وضع البرنامج عدداً من البرامج والدورات التي تعنى برفع كفاءة أعضاء هيئة التدريس العلمية والمهارية وطرق إستراتيجيات التدريس، وأساليب التقويم.
- ٨- يوجد في البرنامج لجنة دائمة للخطط والمناهج قامت بإدارة وتطوير الخطة الدراسية الحالية، كما يوجد في المؤسسة لجنة عليا للخطط ومتابعة تنفيذ برامج جميع الكليات.
- ٩- كون البرنامج مجلساً استشارياً، يضم جهات التوظيف والمهنيين ذوي العلاقة بالبرنامج، وذلك لتقديم المشورة والدعم للبرنامج إدارياً وأكاديمياً.
- ١٠- الاستفادة من تحليل نتائج استطلاعات رأي المستفيدين.
- ١١- إعداد التقارير السنوية للبرنامج وفق نموذج هيئة التقويم، والاستفادة مما ورد فيها بشأن فاعلية استراتيجيات التدريس، وأساليب التقويم ذات العلاقة بمخرجات البرنامج.
- ١٢- تعرض التقارير السنوية على مجلس الكلية، ومجالس الأقسام العلمية، مع الاحتفاظ بالتعديلات التي طرأت على البرنامج، وأسباب تلك التعديلات.
- ١٣- تقاس مؤشرات الأداء المتعلقة بسجلات معدلات إكمال الطلبة للمقررات، وتُقارن مرجعياً داخلياً وخارجياً، ثم تحلل بما يضمن تطوير البرنامج.
- ١٤- تقدم البرنامج على طلب الاعتماد التطويري، والعمل على متطلباته، والاستفادة من توصيات الفريق بعد الزيارة في عمليات تقويم البرنامج، ومراجعتة.
- ١٥- التأكد من مناسبة الاستراتيجيات، وأساليب التقويم لمخرجات البرنامج، والمقررات، وتزويد الأعضاء به.



- ١٦- توجيه الأعضاء إلى ضرورة الاطلاع على توصيف المقرر، والعمل بمضمونه، مع اطلاع الطلبة عليه.
- ١٧- تستخدم آليات مناسبة للتحقق من مستويات تحصيل الطلبة لمخرجات التعلم، وذلك باعتماد مصفوفة الاختبارات التي تُعنى بشمولية الأسئلة للمخرجات.
- ١٨- يعتمد رؤساء الأقسام العلمية بتوجيه من إدارة البرنامج تشكيل لجان للتحقق من مناسبة الأسئلة النهائية للمقرر، وشموليتها بما يضمن قياسها لمخرجات التعلم المحددة للمقرر.
- ١٩- يعتمد أعضاء البرنامج بتوجيه من الإدارة إجراءات فعالة للتحقق من أن الأعمال المقدمة من الطلبة هي بالفعل من عملهم، وذلك بمتابعة سيرهم في عملهم منذ البداية، ومناقشة أعمالهم المقدمة شفويًا، ووضع معايير موحدة بين الطلبة بالنسبة للتقييم، وغير ذلك.
- ٢٠- وجود وحدة الإرشاد الأكاديمي في البرنامج تُعنى بتقديم الإرشاد، والتوجيه للطلبة قبل تسجيل المقررات، وأثناء دراستهم، والاستفادة من وسائل التواصل الاجتماعي في تقديم تلك الخدمات
- ٢١- اعتماد البرامج المساندة للعملية التعليمية من مجلس الكلية، ومن تلك البرامج: برنامج (تأهيل) الذي يهدف إلى رفع مستوى الطلبة من الناحية التعليمية والمهنية والخدمة المجتمعية.
- ٢٢- وجود مكتب لذوي الاحتياجات الخاصة يقدم الخدمات اللازمة للطلبة من هذه الفئة بما يضمن تهيئة السبل المعينة في التعلم.
- ٢٣- يتواجد أعضاء هيئة التدريس في الساعات المكتتبية لتقديم المشورة للطلبة، ودعمهم في عملية التعلم، ويتم متابعتهم فعليًا من خلال لجنة مكلفة من رؤساء الأقسام العلمية أو من ينوب عنهم.
- ٢٤- يقدم النادي العلمي في البرنامج عددًا من الأنشطة التي تسهم في رفع مستوى الطلبة في جميع المجالات.
- ٢٥- يتابع طلبة المنح في البرنامج، وتحدد الأنشطة اللازمة لهم على وجه التحديد التي تضمن تجاوز العوائق التي قد تحول بينهم وبين تجاوز مقررات البرنامج.
- ٢٦- وجود مكتب للإشراف الاجتماعي يُعنى بتقديم المساعدة والمساندة للطلبة الذين يواجهون مشاكل غير أكاديمية، وتؤثر على سيرهم في البرنامج.
- ٢٧- تقدم عمادة تقنية المعلومات عددًا من الخدمات الإلكترونية فيما يخص البريد الإلكتروني، وبرنامج البلاك بورد وغيرها مما يسهم في تسهيل العملية التعليمية للطلبة بما يحقق أهداف البرنامج.
- ٢٨- يتوفر في البرنامج مكتب لاستقبال الطلبات الأكاديمية سواء فيما يخص التسجيل، أو التظلم، ونحوه، وله آلية في متابعة تلك الطلبات، وعلاجها في وقت قياسي من خلال تشكيل اللجان اللازمة للدراسة إن احتاج الأمر لذلك، والتواصل مع الطالب من خلال اسم المستخدم.
- ٢٩- تعنى إدارة البرنامج ممثلة في وكالة الكلية للشؤون التعليمية والجودة بتحديد رواد للقاءات الدراسية يُجتمع بهم دوريًا، واستقبال أبرز المستجدات التي تعيق العملية التعليمية، ومعالجتها بشكل سريع.
- ٣٠- تتوفر المعامل البحثية، والحاسوبية التي تخدم العملية التعليمية في البرنامج.

تحرص إدارة البرنامج على إلمام أعضائها بالدور المناط بهم اتجاه توصيف البرنامج، وتواصيف المقررات من حيث العلم بمخرجات التعلم التي يهدف البرنامج إليها، والإستراتيجيات المتبعة في التدريس والمحقة لتلك المخرجات، ووسائل التقويم؛ لضمان سير العملية التعليمية محققة لأعلى معايير الجودة.

ودعما لما سبق؛ فإن إدارة البرنامج بالتعاون مع عمادة تطوير التعليم الجامعي تقدم برامج تدريبية وورش عمل خاصة بإستراتيجيات التدريس لأعضائها، مع قيام البرنامج بتقديم دورات إضافية في هذا الموضوع عند وجود الاحتياج.

ومن تلك الدورات المقدمة لأعضاء هيئة التدريس ما يخص إستراتيجيات التدريس، وأساليب التقويم بما يضمن جودة التدريس، إضافة إلى الدورات الخاصة بإعداد تقارير المقررات، والتقارير السنوية للبرنامج، وقد أعدت إدارة ضمان الجودة دليلًا إرشاديًا لتقرير المقرر؛ لضمان جودة التقارير والاستفادة منها في عملية التطوير والتحسين.

وتسعى وكالة الشؤون التعليمية والجودة في البرنامج للحفاظ على جودة البيئة التعليمية، وذلك بمتابعة تطوير أعضاء هيئة التدريس، ومراقبة مدى انعكاس الجهود المبذولة لهم في تحقيق معايير جودة التدريس.



وتتمثل الإجراءات المتبعة من قبل الوكالة فيما يلي:

١. طلب تحديث السير الذاتية لأعضاء هيئة التدريس في كل فصل دراسي، ومتابعة مدى التقدم في مجال التطوير المهني والشخصي.

٢. الاستفادة من التقارير السنوية في حصر البرامج التدريبية التي يحتاجها أعضاء هيئة التدريس في العملية التعليمية.

٣. استطلاع رأي أعضاء هيئة التدريس في مدى جودة الخدمات المقدمة لهم، والتي تنعكس على جودة البرنامج، وطلب المقترحات المتعلقة بذلك.

٤. الاطلاع على ملف المقرر الذي يسلمه عضو هيئة التدريس نهاية كل فصل دراسي؛ للاطلاع على مستوى جودة التدريس.

ومن كل ما سبق يتم رسم التوجه في مجال التطوير المهني والشخصي للأعضاء من خلال تنسيق الوكالة مع العمدات المساندة كعمادة تطوير التعليم الجامعي، وعمادة التقويم والجودة، وعمادة تقنية المعلومات، وعمادة شؤون المكتبات، وغيرها، لعقد الدورات التدريبية اللازمة للأعضاء، كما تعمل الأقسام العلمية على عقد دورات تدريبية متخصصة لأعضائها لضمان توفر الفرص لجميع الأعضاء. تتكون الهيئة التدريسية في البرنامج من مجموعة من الأساتذة ذوي الكفاءة العلمية والتأهيل العالي الخبرة الميدانية:

قامت إدارة البرنامج بالتعاون مع قسم التربية بكلية العلوم الاجتماعية بالمؤسسة بوضع دليل إرشادي لنشاط الخبرة الميدانية متضمنًا لمخرجات التعلم المستهدفة، وإرشادات للمشرفين على الطلبة، والنماذج المعتمدة في التقويم، إضافة إلى وجود توصيف مستقل للخبرة الميدانية على نموذج هيئة تقويم التعليم معد من قبل قسم التربية بكلية العلوم الاجتماعية. وتُقدم دورات تدريبية للطلبة بهدف تهيئتهم لهذا النشاط، ولقاءات مع ذوي الخبرة من أعضاء هيئة التدريس بالتعاون مع وحدة الإرشاد الأكاديمي في البرنامج بهدف تبادل الخبرات، والاستفادة من نشاط الخبرة الميدانية في صقل مهارات الطلبة وتمييزها. وتحرص إدارة البرنامج بالتعاون مع الجهة المختصة المشرفة على نشاط الخبرة الميدانية على ضرورة تزويد المشرفين الميدانيين بمهامهم أثناء عملية الإشراف، والتقويم، وتزويدهم بالنماذج المعتمدة في البرنامج، وطلب تقرير نهائي تفصيلي لعملية إشرافهم على نشاط الخبرة الميدانية. وتؤكد إدارة البرنامج على الجهة المختصة بضرورة مناسبة أماكن تدريب الطلبة التي تسهم في تحقيق مخرجات التعلم، والدقة في الاختيار قدر الإمكان. وبعد نهاية نشاط الخبرة الميدانية تُستطلع آراء المشرفين والطلبة لتقويم تجربتهم الميدانية، ويستفاد من النتائج في التطوير والتحسين، وتضمن في الخطط المستقبلية للبرنامج.

## إدارة شؤون الطلاب والخدمات المساندة

تُطبق متطلبات القبول في البرامج بصورة منتظمة وعادلة للمسجلين والمحولين، وفق ما تضمنته لوائح وأنظمة التعليم العالي في المادتين (٣، ٤) من نظام مجلس التعليم العالي والجامعات ولوائحه، من الحصول على شهادة الثانوية العامة أو ما يعادلها، وأن يكون الطالب حسن السيرة والسلوك، ولائقًا طبيًا، وألا يمضي على تخرجه أكثر من خمس سنوات، وأما تطبيق متطلبات القبول بالنسبة للمحولين من كليات أخرى، فيكون كذلك وفقًا للضوابط التي يقرها مجلس جامعة الإمام محمد بن سعود الإسلامية، كما في المادة (٤٦)، بأن يكون الطالب قد درس ما لا يقل عن فصل دراسي في المؤسسة، ولا يطلب التحويل أكثر



من مرة، وألا يكون مفصولاً أكاديمياً، وأن تكون المدة المتبقية كافية لإنهاء متطلبات التخرج، وأن تتم موافقة العميد على الطلب، كما أن إدارة البرنامج في كلا الشطرين توفر وحدة إرشادية لديها إمام بالمأنظمة الإرشاد الأكاديمي فيما يخص متطلبات المقررات؛ لخدمة الطلبة قبل وأثناء التسجيل، فيُعمل على التوعية الإرشادية حول المقررات قبل نهاية الفصل الدراسي، وخاصة فيما يتعلق بالخطة الدراسية المطورة للبرنامج، مع التوعية الإرشادية عند فتح الخدمات الإرشادية عن طريق وسائل التواصل: رسائل نصية، وقناة التلغرام، وتويتر البرنامج، بالإضافة إلى وجود لجنة مختصة بالإرشاد الأكاديمي أثناء فترة تسجيل الطلبة للاستشارة، وتقديم الدعم اللازم لهم، ولدى البرنامج لائحة المعادلات معتمدة من مجلس الكلية تنص على قواعد القبول المشتملة على ساعات معتمدة من دراسات سابقة، وتعمل على تطبيقها من خلال تشكيل لجان في كل قسم علمي تكون مباشرة للعمل على طلب المعادلة، ثم إصدار التوصية بشأنها ترفع للقسم العلمي للتوصية لمجلس الكلية للنظر في الإقرار من عدمه، ويُعنى البرنامج بإطلاع الطلبة على كل ما يستجد بشأن الساعات المحترقة من دراساتهم السابقة من قبل المسؤولين سواء الأعضاء أو الإداريون قبل بدء الدراسة عن طريق نشر اللوائح الموضحة لذلك، أو من خلال تفعيل وسائل التواصل سواء الرسائل النصية، أو قناة التلغرام، أو تويتر ونحوه، كما أن عمادة القبول والتسجيل الجهة المخولة بالإرشاد الأكاديمي للطلبة بشكل مباشر يتوفر لديهم نظام داعم يوضح للطلبة المستجدين المعلومات الكافية عن المؤسسة التعليمية وعن كافة البرامج التابعة لها، كما توضح ما يتعلق بالساعات التدريسية وما يتصل بها، وتُوجّه وحدات الإرشاد الأكاديمي في البرامج إلى ضرورة تقديم تهيئة شاملة للطلبة المستجدين يعرفهم بالخدمات والإمكانات المتاحة لهم مع توضيح للواجبات والمسؤوليات المناطة بهم.

كما يقدم البرنامج ممثلة في وحدة الإرشاد الأكاديمي برنامج تهيئة للطلبة الجدد لا يقل عن أربع لقاءات متخصصة خلال الفصل الدراسي فيما يتعلق بالجانب الأكاديمي، وما تقدمه المؤسسة من خدمات وإمكانات، والحقوق التي يستحقونها، وكذا الواجبات التي تلتزمهم عند انضمامهم للبرنامج، واللقاءات تتمثل في لقاء أساسي في أول الفصل يلزم جميع المستجدين بحضوره، وبقية اللقاءات تكون في القاعات الدراسية المختصة بهم، ويعرفون بوحدة الإرشاد الأكاديمي، ودورها بالنسبة للطلاب، وتوزيع بعض المنشورات المهمة للطلاب مع شرحها وإيضاحها، كدليل الخدمات المساندة للطلبة وآخر للطلبات. توجد إجراءات تواصل عن بعد لمتابعة تقدم الطلبة مدة دراستهم في البرامج، حيث يتوفر في المؤسسة التعليمية نظام بانر الذي يتميز بحفظه بجميع الإحصائيات المتعلقة بالطلبة فيما يتعلق بالعملية التعليمية منذ بداية دخول الطالب حتى التأكد من استحقاقه للتخرج، وتخضع تلك المعلومات للسرية، ولا تتاح إلا على وجه الخصوص، ويوجد وحدة الإحصاء التي توفر عن طريق عمادة التقويم والجودة وعمادة القبول والتسجيل في المؤسسة البيانات الإحصائية اللازمة لعمليات التخطيط، وإعداد التقرير السنوي والتقرير الدراسة الذاتي؛ لضمان تحقيق الجودة على كافة المعايير، كما تقوم وحدة الإرشاد الأكاديمي المرتبطة بعمادة القبول والتسجيل بالتحقق رسمياً من أحقية الطلبة في التخرج حسب متطلبات البرنامج والمقررات.

يُوضح ما يتعلق بالحضور للطلبة بناء على ما ورد في المادة (٩، ١٠) من لائحة الدراسة والاختبارات للمرحلة الجامعية من نظام مجلس التعليم العالي والجامعات ولوائحه، من خلال وسائل التواصل التي اعتمدها البرنامج مثل: موقع البرنامج، والرسائل النصية، وتويتر، وقناة التلغرام، وتوجيه الأساتذة لإعلام الطلبة بها، وضرورة متابعتهم، وتطبيق الإجراءات اللازمة في حق من لم يلتزم بالأنظمة وقد قام البرنامج بمبادرة إيجابية على مستوى المؤسسة تتمثل في صياغة مجموعة من اللوائح والتنظيمات المتعلقة بالطلبة، وأقرت من مجلس الكلية، ثم اعتمدت من مدير جامعة الإمام محمد بن سعود الإسلامية على جميع الكليات، ومن ذلك: الدليل الإرشادي لحقوق الطالب وواجباته، ولائحة التظلم والاستئناف، ولائحة التأديب، ولائحة المعادلات وقد تبنتها المؤسسة في جميع الكليات والبرامج، وأما إجراءات التظلم والتأديب فتتولاها جهة حيادية، لضمان حفظ حق الطالب من حيث السرية، والحفاظ عليه من تبعات إجراءات التظلم، كما في البرنامج وحدة خاصة بحقوق الطلبة تُعنى بالتعريف بمجالات حقوق الطلبة وواجباتهم، والخدمات التي تقدمها تلك الوحدة للطلبة.

كما توجد سياسات وإجراءات مناسبة للتعامل مع سوء السلوك الأكاديمي، بما في ذلك انتحال (سرقة) أفكار الآخرين وغيره من أنواع الغش، صدرت اللائحة بقرار مجلس جامعة الإمام محمد بن سعود الإسلامية رقم ٢٦٢٦-١٤٣٤هـ / ١٤٣٥هـ في ضوء المواد (١٤-١٧، ٢٠) من لائحة الدراسة والاختبارات.



يتوفر في البرنامج وحدة مختصة بالإرشاد الأكاديمي، وهي تعنى بتوجيه الطلبة فيما يخص العملية التعليمية، وتوفير لهم الدعم اللازم لضمان سيرهم في الدراسة بشكل أفضل، كما أن عمادة مركز التوظيف والأعمال الريادية من العمادات المساندة في المؤسسة، والتي تُعنى بالتوجيه الوظيفي للطلبة عمومًا، ولطلبة برنامج الشريعة خصوصًا من خلال الإجابة على استفسارات الخريجين، وتقديم يوم المهنة لهم، وتقديم الدعم المالي ونحوه، كما يوجد في البرنامج وحدة الإرشاد النفسي، ووحدة الإرشاد الاجتماعي؛ وتقديم برامج كيوم المهنة لمساندة الطلبة فيما يتعلق بهذه النواحي، وتُعالج المشاكل المتعلقة بكل ما مضى بسرية، ويوفر البرنامج الحماية التي تضمن سرية المواضيع الأكاديمية، والشخصية التي تناقش مع هيئة التدريس والموظفين والطلبة ابتداءً من تشكيل اللجان المناسبة، ومناقشة القضايا بسرية، وقد أعد البرنامج دليلًا للخدمات المساندة للطلاب والطالبات وإتاحته لتعريفهم بوسائل الدعم التي تقدمها المؤسسة التعليمية، كما أعدت مواد إرشادية خاصة للطلاب المستجدين بالبرنامج، وللجان الإرشادية . ويتوفر لطلبة البرنامج الدعم الطلابي الفعال من خلال وجود وحدة الإرشاد الأكاديمي، ومركز ذوي الاحتياجات الخاصة، ووحدة الإرشاد الاجتماعي، والنفسي بالإضافة إلى العمادات المساندة كعمادة تطوير التعليم الجامعي، وعمادة المهوبة والإبداع، وعمادة شؤون المكتبات، وعمادة تقنية المعلومات ونحوها.

## هيئة التدريس

تضمن عمليات التوظيف أن لدى هيئة التدريس الخبرة والمهارة والسمات والخصائص التي تفي بمتطلبات التدريس في البرنامج، وذلك بتزويد المرشحين بالبيانات الكاملة عن الوظائف، ثم تفحص التوصيات ويُتحقق من صحة المؤهلات ومصداقيتها، وتقدم برنامج تهيئة لأفراد هيئة التدريس الجدد لضمان فهمهم الكامل للبرنامج ككل، وتُعد إدارة البرنامج بتوجيه الأقسام العلمية عند إرادة التوظيف بتشكيل لجنة لفحص التوصيات المرجعية ويُتحقق من صحة المؤهلات والخبرات الخاصة بالمرشحين، كما يُتحقق من مصداقية مؤهلات المتقدمين للوظائف، ويتمتع أعضاء هيئة التدريس بالبرنامج بأنهم ذوو خبرات ناجحة، ولديهم القدرة على توجيه الطلبة فيما يخص متطلبات جهات العمل، ويُقوّم الأداء الوظيفي بإيجابية وسرية بشكل رسمي مرة كل عام، مع توثيقها بعد تعريف الموظفين بها بشكل مسبق كما يُقدم المتميز، ويتميز أعضاء هيئة التدريس في البرنامج بوجود الخبرات في المجال العلمي ذات العلاقة بالتخصص، وكذا المجال البحثي؛ مما يساهم في جودة تدريسهم، والتطوير المستمر المواكب للمستجدات المعاصرة. وأعضاء هيئة التدريس في البرنامج الذين يعملون بنظام الدوام الكامل تتجاوز نسبتهم على ٨٠٪ من المجموع الكلي للأعضاء، ويساهمون في خدمة الأنشطة التي يراعاها البرنامج، وعلى وجه الخصوص الإرشاد الأكاديمي للطلبة في البكالوريوس أو الإشراف العلمي للطلبة في الدراسات العليا، وكذا مناقشة الرسائل العلمية. ويستقطب البرنامج عددًا من الأعضاء المتميزين من حملة الدكتوراه، حيث تتعاقد إدارة البرنامج مع المتميزين من أهل الخبرات الذين بلغوا سن التقاعد من أعضاء البرنامج، وفق النظام المعمول به في المؤسسة، وتتعاقد مع غير أعضاء البرنامج من حملة الدكتوراه للاستفادة من خبراتهم العلمية، ومما يؤكد كفاءة هيئة التدريس في البرنامج استقطابهم من الإدارات الداخلية في المؤسسة، والجهات الخارجية لتولي مناصب قيادية، إضافة إلى استكتاب الأعضاء من قبل المراكز البحثية للمشاركة في عضوية تلك المراكز، وفي لجان التحكيم، وإعداد البحوث في المستجدات المعاصرة. وقد ابْتُعث عددٌ من أعضاء هيئة التدريس خارج المملكة لاستكمال الدراسة، ودراسة اللغة الإنجليزية، بهدف تحقيق التكامل والتلاقي العلمي مع الثقافات الأخرى ولتطوير خبراتهم ومؤهلاتهم. وتحرص إدارة البرنامج على تشجيع أعضاء هيئة التدريس للمشاركة في المؤتمرات والندوات ذات العلاقة بالتخصص، والمشاركة بتقديم الأوراق العلمية لضمان متابعتهم للمستجدات في المجال العلمي



والبحثي، وسيأتي تفصيل ما يتعلق بالبحث العلمي. كما يُشجعون على حضور الدورات التدريبية المساندة للتخصص العلمي بالشراكة مع الجهات ذات العلاقة. وخبرة أعضاء هيئة التدريس في البرنامج من أسباب زيادة نسبة المساهمين في خدمة المجتمع، وتنوع مجالات خدمتهم، وسيأتي تفصيل ما يتعلق بخدمة المجتمع.

## مصادر التعلم والمرافق والتجهيزات

تقوم إدارة البرنامج برفع خطابات دورية لعمادة شؤون المكتبات، لطلب قائمة المراجع التي يرغب البرنامج في توفيرها في المكتبة العامة، كما قامت إدارة البرنامج بطلب إنشاء المعامل البحثية، وتزويدها بالمراجع اللازمة وتجهيزها بما يلزم، وتحديث ذلك دورياً، ويقدم أعضاء هيئة التدريس المشورة، بصورة منتظمة عن المواد المطلوبة لدعم التعليم والتعلم، وعن المواد المرجعية (المصادر) التي يجب حجزها في المكتبة (في أقسام الكتب والمراجع المحجوزة)، لضمان وصول المستخدمين للمصادر الضرورية، ويُستجاب بشكل مناسب لهذه المشورة التي تقدمها هيئة التدريس، وتطلب إدارة البرنامج من عمادة تقنية المعلومات دعم أجهزة الحاسب الآلي في المعامل البحثية بالبرمجيات المناسبة للكلية، ويشارك أعضاء هيئة التدريس، والطلبة، في استطلاعات الرأي الدورية بشأن كفاية مصادر التعلم في المكتبة العامة، والمعامل البحثية والحاسوبية في البرنامج، وتستخدم بيانات وإحصاءات هذه الاستطلاعات في عمليات الخطط الإستراتيجية والتقرير السنوي.

تتاح المكتبة ومراكز مصادر التعلم وغيرها من المرافق والخدمات ذات العلاقة لساعات طويلة وكافية تضمن توفر هذه الخدمات وفق احتياجات المستخدمين.

تفتح المكتبة أبوابها للمستفيدين في فرعها طيلة أيام الأسبوع من الثامنة صباحاً وحتى التاسعة مساءً، وخصصت يوم السبت من كل أسبوع لزيارة الطالبات من التاسعة صباحاً وحتى الخامسة مساءً لفتح المجال للطالبات والباحثات وعضوات هيئة التدريس للقراءة والإطلاع والإفادة من المرافق المتعددة للمكتبة. تضم المكتبة قائمة بالكتب المحجوزة، وقائمة بمحتويات المعامل البحثية، والكتب المقررة كمراجع أساسية أو ثانوية في المقررات الدراسية.

توفر المؤسسة خدمة (المكتبة الرقمية) للدخول إلى المواد البحثية والمجلات العلمية بسهولة للمنسوبين، كما يوجد في المعامل البحثية بعض البرمجيات والمجلات البحثية العلمية المتخصصة.

المصادر والمراجع التي تتوفر في مصادر التعلم من المكتبة المركزية والمعامل كافية بشكل جيد لتلبية احتياجات البرنامج ومقرراته الدراسية من المراجع الأساسية والمساندة التي تتضمنها توصيفات المقررات ويقتضيها البحث العلمي في المراحل المختلفة.

يوجد في المكتبة برامج دعم عديدة للمستخدمين من أعضاء هيئة التدريس أو الطلبة يعلن عنها مطلع كل فصل دراسي، وتصدر أدلة إرشادية متنوعة عن طرق استخدام الخدمات الإلكترونية عبر موقع جامعة الإمام محمد بن سعود الإسلامية، وتقدم المكتبة وشؤون المكتبات برامج تهيئة إرشادية وتدريبية للطلبة وغيرهم من المستخدمين الجدد لتبنيهم لاستخدام مرافق المكتبة وخدماتها، وتوفر المعامل البحثية خدمة الأستاذ الزائر، الذي يحضر في المعمل البحثي في أوقات محددة يعلن عنها، للإجابة عن استفسارات الطلبة البحثية والعلمية، كما يُطلع هيئة التدريس والطلبة في البرنامج على ما يستجد من تطورات في المكتبة مثل اقتناء مواد مرجعية، أو عقد برامج تدريبية، أو أي تغييرات في خدمات المكتبة أو ساعات العمل فيها، وتضم المكتبة المركزية عدداً من الخلوات للباحثين وعددها (٣٦ خلوة) مقسمة على كل قاعة من قاعات الاطلاع، صممت لهدف منح الباحثين خصوصية متميزة لإتمام مشاريعهم البحثية.

يوجد العدد الكافي من المصادر والمراجع، والمجلات العلمية، وغيرها من المواد المرجعية، بما في ذلك المصادر الإلكترونية، لتلبية احتياجات البرنامج، وتتوفر مرافق وتجهيزات، وتقنيات حاسوبية كافية للدراسة والبحث العلمي، سواء للاستخدام الفردي أو للمجموعات الصغيرة، بما يتلاءم مع حاجة البرنامج، كما تقدم المكتبة العامة خدمة الخلوات البحثية للدراسة الفردية، أو للمجموعات الصغيرة، بما يتلاءم مع حاجة البرنامج.



تقوم الجهات المسؤولة في الأقسام العلمية في قسبي الطلاب والطالبات بحصر مجمل لاحتياجات البرنامج من الأجهزة، ويرسل بذلك بيانات تفصيلية بتوجيه من إدارة البرنامج بالتنسيق مع المسؤولين في الشؤون الفنية والإدارية، وتلي التجهيزات التي تُشتري احتياجات البرنامج .

- تتوافر تجهيزات في قسم الطلاب والطالبات، ويوجد في كلا القسمين آلات تصوير كافية، وبوضع جيد، وتصان على حسب الطلب، كما توجد أجهزة حاسوبية مكتبية للموظفين كافية، كما يتوفر للطلبة والأعضاء والموظفين معرفات خاصة تمكنهم من دخول شبكة المعلومات الإنترنت، والعديد من الخدمات الإلكترونية.
- تتحقق في المرافق والتجهيزات متطلبات الصحة والسلامة، مع توفير التدريب المناسب للمستخدمين.
- يوجد عمادة خاصة لذوي الاحتياجات الخاصة، وتم تهيئة مبنى البرنامج لهم.

ويطلب البرنامج ما يحتاجه من أجهزة وإصلاحات ونحوه بالاستعانة بنماذج جرد وتقارير متابعة شهرية، وتستجيب الإدارة المعنية مع الاحتياجات بدرجة مناسبة\تشرف إدارة تقنية المعلومات في جامعة الإمام محمد بن سعود الإسلامية على تنفيذ ومتابعة الممارسة المتعلقة بهذا المعيار بالتنسيق مع إدارة البرنامج، وتتعاون معهم في توفير الأجهزة اللازمة وتدريب المستخدمين والدعم الفني لهم، كما تقام بشكل مستمر برامج تدريبية للأعضاء لأجل الاستخدام الفعال لأجهزة الحاسب وبرامجه.

## البحث العلمي

سياسات البحث العلمي واضحة تُحدد فيها معايير البحوث العلمية، وضوابطها، وضوابط النشر بشكل يتوافق مع المعايير العالمية، وهي لا تخرج عن أطروا أنظمة سياسة المؤسسة المنصوص عليها، التي تتوافق مع اللائحة الموحدة للبحث العلمي في الجامعات الصادرة بقرار مجلس التعليم العالي رقم ٢/١٠/١٤١٩هـ، وقد بلغ عدد الرسائل العلمية المنشورة خلال عامين (٥٨) رسالة علمية، وبلغ عدد الأبحاث المحكمة المنشورة لأعضاء هيئة التدريس في العام الجامعي (٣٦-٣٧) وعام (٣٧-٣٨) هـ (٢٨٨) بحثاً، وللبرنامج وحدة للبحوث يتولى جميع المسؤوليات اللازمة لتوجيه البحث العلمي، ويستقبل طلبات الخاصة بتمويل المشروعات البحثية والرفع بها إلى مجلس عمادة البحث العلمي للنظر بها، وتقديم المشورة للباحثين حول منهجيات البحث العلمي، وسعى البرنامج لنشر بحوث الأعضاء ورقياً وإلكترونياً، فأنشأ قاعدة بيانات لأبحاث أعضاء هيئة التدريس، وطلب من أعضاء البرنامج إرسال نسخ إلكترونية من نتائجهم العلمي من رسائل علمية أو أبحاث محكمة، ثم نشرها عبر موقع البرنامج، حيث بلغ المنشور لأعضاء قسم الفقه (٢١٥) بحثاً ورسالة، وتنوعت بين تحقيق المخطوطات، وبحوث علمية متعلقة بأبواب الفقه، كفقه العبادات، وفقه المعاملات، وفقه الأسرة، وفقه الجنائيات والحدود والقضاء، والفقه الطبي ونحوها، وقد نشرت بحوث متعلقة بمسائل أصول الفقه، كالحكم الشرعي، والأدلة الشرعية، ومسائل اللغات، ودلالات الألفاظ والاجتهاد والتقليد والفتوى والتعارض والترجيح، وبحوث تتعلق بالقواعد الفقهية، ومقاصد الشريعة، وصلت إلى (١٤٢) بحثاً ورسالة، كما نُشر في مجال الثقافة الإسلامية (٤٤) بحثاً ورسالة، وتنوعت بين بحوث متعلقة بالنظم الإسلامية وبالفكر والأخلاق والقيم، ودراسات ثقافية لكتب أو وثائق، وقد قامت المؤسسة بطبع عدد من نتاج أعضاء هيئة التدريس بالبرنامج من الرسائل العلمية، كما قام بعض الأعضاء بنشر نتاجه خارج المؤسسة.

كما أن الطالب يقدم في برنامج الشريعة ثلاثة بحوث صافية في مسارات البرنامج في مقرر البحث العلمي بمعدل ثلاث ساعات، ساعة للبحث الفقهي، وساعة للبحث الأصولي، وساعة للبحث الثقافي، تتوفر معظم المصادر والمراجع للبرنامج في مكتبة الأمير سلطان للعلوم والمعرفة، والمكتبة المركزية في مدينة الملك عبد الله للطالبات، كما يوجد لهما فهرس آلي على الإنترنت، ليسهل على المستخدمين الاستفادة من خدمات المكتبة، ولكل قسم علمي مكتبة مجهزة بالرسائل العلمية وأمها الكتب في مجال التخصص تتاح للطلبة وفق جدول خاص، ويتوفر في البرنامج معامل بحثية خاصة تتيح لأعضاء البرنامج تعليم الطلبة المهارات البحثية بشكل عملي، وتتيح للطلبة الرجوع للمصادر العلمية في التخصص، كما يوجد في المؤسسة معامل حاسوبية وأجهزة حاسب بالبرنامج يستفيد منها أعضاء هيئة التدريس والطلبة، مع

توفير الدعم الفني لها، وقد أتاحت المؤسسة شبكة معلومات لاسلكية للطلبة .

## العلاقة مع المجتمع

أنشأت إدارة البرنامج لجنة لخدمة المجتمع في البرنامج للإشراف والتنسيق لكل ما يتعلق بخدمة المجتمع، ويقدم البرنامج مساهمات فاعلة في خدمة المجتمع من خلال توظيف خبرات أعضاء هيئة التدريس من داخل البرنامج في العديد من الأنشطة المختلفة، من خلال مشاركتهم في البرنامج بإلقاء الدروس وخطب الجمعة والمحاضرات العامة في المساجد بالتعاون والتنسيق مع وزارة الشؤون الإسلامية والأوقاف والدعوة والإرشاد، والمشاركة في النشاطات العلمية والدعوية مع الجهات الحكومية المختلفة، كوزارة الشؤون الإسلامية، والرئاسة العامة لهيئات الأمر بالمعروف والنهي عن المنكر، ووزارة الإعلام والثقافة، والحرس الوطني، وكليات البنات، وجامعة نايف للعلوم الأمنية، والإدارة العامة للسجون، والمهرجان الوطني للتراث والثقافة بالجنادرية، كما شارك أعضاء البرنامج في عدد من المؤتمرات والندوات على المستوى المحلي والدولي، كما يتعاون البرنامج مع عمادة المركز الجامعي لخدمة المجتمع والتعليم المستمر في تنفيذ العديد من البرامج والدورات التدريبية المختلفة، ويشارك أعضاء البرنامج في برامج على القنوات الرسمية وغيرها، لنشر العلم، وتفقيه الناس، والفتيا، كما توجد للطلاب مشاركة مجتمعية تحت مظلة عمادة شؤون الطلاب، وعمادة مركز دراسات العمل التطوعي بأنواعها المختلفة، وتحقيقًا لرسالة البرنامج بأهمية التعاون بينه وبين القطاعات الأخرى في مجال الاستشارات وخدمة المجتمع فيما يحقق الصالح العام وخدمة الوطن، فإنها أوصت بالموافقة لعدد من أعضائها بالعمل كمستشارين شرعيين لجهات متعددة.

## نقاط القوة في التقييم الذاتي

### لرسالة والغايات والأهداف

١. تتسق رسالة برنامج الشريعة مع رسالة جامعة الإمام محمد بن سعود الإسلامية، وتوجهات وزارة التعليم التطويرية.
٢. تعكس رسالة برنامج الشريعة طبيعة البرنامج والبيئة.
٣. توضيح الرسالة للمستفيدين من البرنامج بطرق شتى، وأهداف البرنامج التي يسعى لتحقيقها.
٤. تتناسب الرسالة مع احتياجات الطلبة، والمجتمع في المملكة العربية السعودية.
٥. يسعى برنامج الشريعة من خلال خطته الخمسية إلى توظيف مجالات رسالته، بتحديد الاستراتيجيات الفعالة لتطبيقها وفق الموارد المتاحة.
٦. التشاور مع المستفيدين من البرنامج بخصوص مراجعة رسالة البرنامج وتأكيد اعتمادها، أو تعديلها من خلال حلقات نقاش، وورش العمل ونتائج استطلاع الرأي.
٧. غايات البرنامج وأهدافه واضحة، وتتسق مع رسالته وتدعم تطويره بشكل كبير، كما أن غاياته وضعت كأساس في عمليات التطوير والتخطيط وصنع القرار.
٨. روجعت رسالة البرنامج وأهدافه، ووضعت لها مؤشرات محددة، تستخدم للحكم على مدى تحققها، ضمن عمل فريق التطوير والجودة بالبرنامج، وقد نصّ نظام ضمان الجودة على خطة للمراجعة الدورية





للبرنامج بشكل عام، ولرسالته وأهدافه بشكل خاص.

### إدارة البرنامج

١. وجود اللوائح والوثائق التي تحدد صلاحيات قادة إدارة البرنامج، حسب لوائح التعليم العالي، وتتميز بقدر كاف من المرونة، يسمح بالاستجابة لأي تغيير.
٢. عقد لقاءات دورية مع الأعضاء، من خلال مناقشة كل ما يسهم في تطوير البرنامج.
٣. يمتلك البرنامج خطة استراتيجية وخططاً تشغيلية، تتضمن أولويات للتطوير، وتسلسلاً مناسباً لكل عمل يجب القيام به.
٤. التقارير الخاصة بالبرنامج والمقررات والمعلومات الخاصة بمؤشرات الأداء يظهر النتائج الخاصة بقسمي الطلاب والطالبات.
٥. الالتزام الأخلاقي الذي يتمتع به من يعمل في البرنامج في مجال البحوث والتدريس والتقييم.
٦. وضع نقاط للصلاحيات والإجراءات التنفيذية التي تحدد عمل اللجان الرئيسية والوظائف الإدارية وهي محفوظة في أماكن يسهل الوصول إليها ومتاحة لكل من يعمل في البرنامج.
٧. تركيز إدارة البرنامج على القضايا المهمة والاستراتيجية من خلال محاضرات اجتماعات مجلس الكلية، ومجالس الأقسام العلمية.
٨. الدقة في تقييم الأداء الوظيفي لكافة العاملين في البرنامج.

### إدارة ضمان جودة البرنامج

١. مشاركة جميع أعضاء هيئة التدريس في أقسام البرنامج العلمية في عملية التقييم الذاتي للبرنامج ثلاث مرات (١٤٣١هـ)، (١٤٣٤هـ)، (١٤٣٨هـ).
٢. الاستفادة من التقييم التطويري الأول في تحسين الأداء، وعمليات التخطيط المستقبلية للبرنامج.
٣. تطلق عمادة التطوير جائزة التميز سنوياً، وتُعنى بجانب التدريس، والإشراف العلمي، وخدمة جامعة الإمام محمد بن سعود الإسلامية، وخدمة المجتمع، وتطرح في مجالس الأقسام والبرنامج ويُحَثُّ أعضاؤه على المشاركة فيها حيث يتمتع أعضاؤها بالتميز والإبداع.
٤. المساءلة من الجهات العليا موجهة للأعضاء والموظفين عند وجود السبب الداعي إليه.
٥. تُعنى إدارة البرنامج بتشجيع أعضائه عند تميزهم في جانب التدريس أو البحث أو خدمة المجتمع أو خدمة البرنامج.
٦. تحرص إدارة ضمان الجودة من خلال اطلاعها على تقارير عمل الوحدات التابعة للبرنامج، ونتائج استطلاعات الرأي، والممارسات التي تنص عليها الهيئة أن تكون الخطط للتحسين مستفاداً من كل تلك الموارد.
٧. سعت إدارة البرنامج مع مساندة إدارة ضمان الجودة لتغطية عمليات ضمان الجودة جوانب التخطيط والتنفيذ للبرنامج من خلال اعتمادها دليلاً لضمان الجودة.
٨. تُقوم الجودة عند الطلاب والطالبات في تقارير المقررات، والأنشطة المقدمة، من خلال إعداد التقرير السنوي عن الخطة الاستراتيجية الخمسية للكلية، والتقرير السنوي لإدارة ضمان الجودة..).
٩. تقييم إدارة ضمان الجودة للمدخلات، والمخرجات، والعمليات، وأما مخرجات التعلم فقد بدأ البرنامج باعتماد المؤشرات الخاصة به، وبدأ بالقياس المباشر له بشكل تدريجي.
١٠. نشر استطلاعات الرأي الخاصة بالجهات الموظفة، وأعضاء هيئة التدريس، والخريجين، وطلاب المستوى الثامن، وطلاب المستوى الرابع لكلا الشطرين، والاستفادة من النتائج في عمليات التخطيط للتحسين.
١١. نظام (بانر) المطبق في جامعة الإمام محمد بن سعود الإسلامية لديه إمكانية تنظيم وحفظ كثير من البيانات الإحصائية الخاصة بالمؤشرات، المشتملة على توزيع الدرجات ومعدلات التقدم وإتمام الدراسة، ويتضمن قاعدة بيانات ضخمة يمكن الوصول إليها، ومراجعتها بانتظام، والاستفادة منها في تقارير البرامج السنوية والدورية.
١٢. تولي إدارة البرنامج الاهتمام بإدارة ضمان الجودة فيرشح لها الأكفاء من أعضاء هيئة التدريس ممن لديهم الخبرة في ضمان الجودة لقيادة الجودة في البرنامج بمشاركة بقية أعضاء هيئة التدريس.
١٣. تحرص إدارة ضمان الجودة على مراجعة أعمالها، وإعادة ترتيب الأولويات، واتخاذ ما يلزم، واستبعاد بعض العمليات التي يمكن الاستغناء عنها.
١٤. اختيار عدد لا يقل عن ٧٠٪ من مؤشرات الأداء التي وضعتها هيئة تقييم التعليم بقرار من مجلس الكلية واستخراج نتائج المؤشرات في البرنامج، وعقد المقارنة الداخلية والخارجية لتلك المؤشرات ثم تحليلها حسب نموذج



الهيئة.

١٥. تحرص إدارة ضمان الجودة عند إجراء عمليات التقييم الذاتي لجودة البرنامج الاستفادة من نتائج استطلاع الرأي لجميع الجهات ذات العلاقة وذلك عن طريق استخدام الاستبانات التي صممها هيئة تقييم التعليم، ونشرها عند الطلاب والطالبات في وقت واحد.
١٦. تُعنى إدارة ضمان الجودة على عرض المستندات المهمة التي تخص البرنامج وعُمل عليها على رأي مستقل لتقييمها، والاستفادة من رأيه فيما يؤول إلى التحسين، فيعرض التقرير السنوي على رأي مستقل، وكذا استمارة مقاييس التقييم الذاتي، والدراسة الذاتية، وعلى الهيئة الاستشارية البرمجية.
١٧. عملت إدارة ضمان الجودة هذا الفصل باختيار عدد من مخرجات التعلم في البرنامج لقياسها بشكل مباشر عن طريق الاختبارات النهائية، وستعمل على عقد المقارنة الداخلية والخارجية بحسب ما يمكن.

## التعلم والتعليم

### البند الأول: نواتج تعلم الطلبة

١. تحديد مخرجات التعلم بعد دراسة رأي الخبراء الأكاديميين والمهنيين.
٢. اتساق مخرجات التعلم مع الإطار الوطني للمؤهلات،
٣. مراعاة مخرجات التعلم للخصائص الطلابية، ولها استراتيجيات وطرق تقييم مناسبة.
٤. تقوم مخرجات التعلم وفق خطة مرسومة من خلال الاختبارات والاستبانات المختلفة.
٥. تشكيل لجان لقياس مخرجات التعلم.
٦. تقارير المقررات متضمنة لنتائج الطلبة وقياس مخرجات التعلم.
٧. نشر استطلاعات الرأي ( الخريجين – جهات التوظيف- الأداء اللاحق للخريجين).
٨. تميز الأنشطة التي يقدمها الطلبة.

### البند الثاني: عمليات تطوير البرامج

١. وُصِف البرنامج ومقرراته بشكل متكامل مع مراعاة اتساق المحتوى والاستراتيجيات التي وضعت في توصيف المقرر ومتابعة تطبيقها في الواقع من خلال تقارير المقررات والتغذية الراجعة لها، )
٢. وضع البرنامج من ضمن خطتها الاستراتيجية عدداً من البرامج والدورات التي تعنى برفع كفاءة أعضاء هيئة التدريس العلمية والمهارية وطرق إستراتيجيات التدريس، وأساليب التقييم.
٣. يوجد في البرنامج لجنة دائمة للخطط والمناهج قامت بإدارة وتطوير الخطة الدراسية الحالية، كما يوجد في المؤسسة لجنة عليا للخطط ومتابعة تنفيذ برامج جميع الكليات.
٤. كون البرنامج مجلساً استشارياً، يضم جهات التوظيف والمهنيين ذوي العلاقة بالبرنامج، وذلك لتقديم المشورة والدعم للبرنامج إدارياً وأكاديمياً.
٥. الاستفادة من تحليل نتائج استطلاعات رأي المستفيدين.

### البند الثالث: عمليات تقييم البرنامج ومراجعته

١. إعداد تقرير سنوي عن جودة البرنامج .



٢. إجراء تعديلات لبعض المقررات الدراسية وتغيير لمسامها بناءً على استحداث البرنامج خطة دراسية جديدة مع الاحتفاظ بالإجراءات المتخذة لذلك.
٣. أجري تقييم شامل على البرامج في عامي: (١٤٣١هـ و١٤٣٤هـ) ينص على ضرورة إجراء تقييم شامل للبرنامج مرة واحدة على الأقل كل خمس سنوات إضافة إلى عمليات التقييم السنوية.
٤. تتضمن عمليات مراجعة البرنامج الاستعانة بمقدمين مستقلين من ذوي الخبرة المهنية والأكاديمية.

#### البند الرابع: تقييم الطلبة

١. إجراءات التقييم للطلبة مناسبة لأنماط التعلم، وتوضح عند بداية تدريس المقررات في المحاضرات الأولى وتُبين في الخطة التدريسية التي توزع على الطلبة.
٢. عند تصحيح اختبارات الطلبة وواجباتهم ومشاريعهم يُتأكد من أن كل مجالات مخرجات تعلم الطلبة المخطط لها قد غُطيت.
٣. تسهم لجنة تدقيق الأسئلة المشكّلة من الأقسام العلمية للتأكد من أن كل مجالات مخرجات التعلم المخطط لها قد غُطيت، كما يعتني منسق المقرر بهذا أيضاً.
٤. نظمت إدارة البرنامج بالتعاون مع عدد من العمادات المساندة كعمادة تطوير التعليم الجامعي، وعمادة التقييم والجودة عدداً من الدورات التدريبية لأعضاء هيئة التدريس في شتى الشؤون الأكاديمية، منها: تقييم الطلبة نظرياً وعملياً، وإعداد الأسئلة ومهارات بنائها.
٥. وضع دليل إرشادي لأعضاء هيئة التدريس بالبرنامج يبين كيفية بناء المصفوفة للاختبارات التحصيلية، لضمان تغطية جميع مجالات مخرجات التعلم للطلبة.
٦. سعت إدارة البرنامج لاستخدام مجموعة من الآليات المناسبة التي يمكن الاعتماد عليها للتحقق من معايير تحصيل الطلبة، وتشكل لجاناً لتدقيق الاختبارات وتراجع عينات عشوائية من نماذج الاختبارات وتستقبل ملحوظات الطلبة وتعرضها في مجالس الأقسام العلمية.
٧. يُتحقق من كون أداء الطلبة لأعمالهم بأنفسهم،

#### البند الخامس: المساعدات التعليمية للطلبة

١. استطلاع رأي الطلبة في البرنامج دورياً فيما يخص المساعدات التعليمية المقدمة لهم
٢. تقييم كافة الترتيبات اللازمة لتقديم المساعدة للطلاب بشكل مستمر وتُقدّم آليات جديدة للمساعدة بعد الاستفادة من آراء الطلبة من خلال المجالس الطلابية ورواد الشعب الذي يجتمع معهم دورياً.
٣. تحليل نتائج استطلاعات الرأي، وتحديد آليات التحسين اللازمة لرفع مستوى المساعدات التعليمية المقدمة لهم.
٤. الاستفادة من رواد القاعات الدراسية في رصد احتياجات الطلبة من المساعدات التي تؤثر على العملية التعليمية.
٥. يتوفر لدى هيئة التدريس الإلمام الكافي بالخدمات المساندة المقدمة للطلبة، لإرشاد الطلبة إلى تلك الخدمات عند الاحتياج.
٦. تواجد أعضاء هيئة التدريس في أوقات الساعات المكتبية لتقديم المشورة والإرشاد الأكاديمي للطلبة، وذلك متضح من خلال تقارير المتابعة الفعلية لذلك.
٧. وجود الخطط التشغيلية لوحدة الإرشاد الأكاديمي المختصة بتقديم المساعدات التعليمية للطلبة المستجدين وغيرهم، والتقارير المقدمة لتلك الخطط.
٨. يتوفر في البرنامج معامل بحثية، وحاسوبية خاصة بالبرنامج، والمطالبة بزيادتها؛ لاستيعاب احتياج البرنامج.
٩. متابعة تقدم الطلبة بشكل فردي، ومراقبة العبء الدراسي، وتنسيق المقررات.
١٠. متابعة معدلات التقدم الدراسي للطلبة سنوياً، ومعدلات إتمامهم للبرنامج بنجاح، وإعداد تقارير مؤشرات الأداء ذات العلاقة بذلك.

## البند السادس: جودة التدريس

- مشاركة أعضاء هيئة التدريس في الدورات التي تقدمها عمادة تطوير التعليم الجامعي والتي تعنى بالتعلم والتعليم.
1. وجود غرفة صوتية خاصة بالبرنامج يقيم فيها لقاءات علمية ذات علاقة بالتخصص، ودورات تدريبية للأعضاء بهدف رفع المستوى العلمي والمهاري بما يساهم في جودة البرنامج.
  2. إعادة توصيف جميع المقررات وفق الخطة الدراسية الجديدة للبرنامج، وتضمينها مصادر أصيلة ومراجع مساندة حديثة.
  3. التزام أعضاء هيئة التدريس المشاركون في المقرر الموحد بما جاء في توصيف المقررات من إستراتيجيات وطرق تقييم.
  4. تعيين منسق للمقرر الواحد في كلا الشطرين يعقد الاجتماعات اللازمة للأعضاء، ويتابع جودة التدريس لدى جميع أساتذة المقرر، وحل الإشكالات الواردة ما أمكن.
  5. توحيد آلية تقييم مخرجات التعلم في الاختبار النهائي بين شطري الطلاب والطالبات، بما يضمن توحيد آلية تقييم الطلبة.
  6. التغذية الراجعة لتقارير المقررات التي تُرفع لرؤساء الأقسام، وتقر التوصيات التي تحسن من العملية التعليمية، وتساهم في تطويرها بما يحقق الجودة.

## البند السابع: دعم جهود تحسين جودة التدريس

1. توفير المؤسسة عدة دورات لأعضاء هيئة التدريس عبر عمادة تطوير التعليم الجامعي، وهذه الدورات متعددة المجالات، ويُركز فيها على تنمية المعارف والمهارات بشكل جيد.
2. تتضمن البرامج التدريبية المقدمة في مجالات التعليم الاستخدام الفعال للتقنية الحديثة.

## البند الثامن: مؤهلات هيئة التدريس وخبراتهم

1. وجود أعضاء وعضوات هيئة تدريس يمتلكون المؤهلات والخبرات المناسبة للمقررات التي يدرسونها.
2. زيادة نسبة من يعمل بالدوام الكامل من أعضاء هيئة التدريس في البرنامج.
3. زيادة عدد الحاصلين على درجة الدكتوراه أو المحاضرين مقارنة بالمعيدين في هذا العام الذي أعد فيه التقرير مقارنة بالعام الذي قبله.
4. مشاركة جميع أعضاء هيئة التدريس في عملية الإرشاد الأكاديمي وتوجيه الطلبة في مرحلة البكالوريوس.
5. اكتفاء البرنامج من أعضائه في عملية الإرشاد العلمي لطلبة الدراسات العليا، وكذا مناقشة أبحاثهم.
6. استقطاب البرنامج عددًا من أعضاء هيئة التدريس المتميزين والتعاقد معهم للاستفادة من خبراتهم في إثراء البرنامج.
7. تميز أعضاء هيئة التدريس في المجال البحثي؛ ومما يؤكد هذا توليهم مهام قيادة الجمعيات والمراكز البحثية، واستكثابهم لعضويتها، وكتابة البحوث في المستجدات المعاصرة.
8. مساهمة أعضاء هيئة التدريس في البرنامج في خدمة المجتمع، حيث يتولى أعضاؤه إقامة دورات ودروس علمية محليًا وعالميًا، كما يقدمون الفتاوى والاستشارات الشرعية.
9. اكتفاء البرنامج بأعضائه لتولي المهام الإدارية والقيادية داخل البرنامج.

## البند التاسع: أنشطة الخبرة الميدانية

1. تميز طلبة البرنامج في الخبرة الميدانية، ويؤكد هذا شهادات الشكر التي ترسل لإدارة البرنامج من بعض أماكن التدريب، أو التواصل المباشر بهدف الثناء على تميز الطلبة، وهذا أسهم في رفع مستوى رضا جهات التوظيف عن أدائهم حسب استطلاعات الرأي التي وُزعت وحُللت.



٢. اختيار أماكن التدريب يتم من خلال التنسيق مع أكبر جهة من جهات توظيف خريجي البرنامج، وهي وزارة التربية والتعليم، وفي مناخ مطابق تمامًا لمناخ مزاولة المهنة، وبتخطيط وتعاون من قبل وزارة التربية والتعليم.
٣. أُضيفت مجالات أخرى للخبرة الميدانية تهم خريجي الشريعة كالفقهاء، والمحاماة، والاستشارات وغيرها، وروعي ذلك في الخطة المطورة في برنامج تدريبي مستقل لتلبية حاجات جهات التوظيف، والاستفادة من نتائج استطلاعات الرأي.
٤. ارتفاع رضا الطلبة عن أنشطة الخبرة الميدانية.
٥. ارتفاع رضا المشرفين على طلبة البرنامج.

### إدارة شؤون الطلبة والخدمات المساندة

١. تُطبق متطلبات القبول في الكليات بصورة منتظمة وعادلة سواء أكان الطلبة من المسجلين ابتداءً، أو من المحولين من كليات أخرى.
٢. إدارة البرنامج عند الطلاب والطالبات توفروحدة إرشادية لديها إمام بأنظمة الإرشاد الأكاديمي فيما يخص متطلبات المقررات؛ لخدمة الطلبة قبل التسجيل وفي أثنائه، فيُعمل على التوعية الإرشادية حول المقررات قبل نهاية الفصل الدراسي، وخاصة فيما يتعلق بالخطة الدراسية المطورة للكلية، مع التوعية الإرشادية عند فتح الخدمات الإرشادية عن طريق وسائل التواصل: رسائل نصية، وقناة التلغرام، وتويتر البرنامج، بالإضافة إلى التواجد من قبل لجنة مختصة بالإرشاد الأكاديمي أثناء فترة تسجيل الطلبة للاستشارة، وتقديم الدعم اللازم لهم.
٣. يوجد في البرنامج لائحة المعادلات معتمدة من مجلس الكلية وتنص على قواعد القبول المشتملة على ساعات معتمدة من دراسات سابقة، وتعمل على تطبيقها من خلال تشكيل لجان في كل قسم علمي تكون مباشرة للعمل على طلب المعادلة، ثم إصدار التوصية بشأنها ترفع للقسم العلمي للتوصية لمجلس الكلية للنظر في الإقرار من عدمه.
٤. يُعنى البرنامج بإطلاع الطلبة على كل ما يستجد بشأن الساعات المحتسبة من دراساتهم السابقة من قبل المسؤولين سواء الأعضاء أو الإداريون وذلك قبل بدء الدراسة، وذلك عن طريق نشر اللوائح الموضحة لذلك، أو من خلال تفعيل وسائل التواصل سواء الرسائل النصية أو قناة التلغرام أو تويتر ونحوه.
٥. يتوفر في عمادة القبول والتسجيل نظام داعم يُعنى بالتعريف بالبرامج الأكاديمية داخل جامعة الإمام محمد بن سعود الإسلامية، وما تتطلبه تلك البرامج من شروط قبل الانضمام إليها، ومن تلك البرامج: برنامج الشريعة.
٦. يقدم البرنامج ممثلًا في وحدة الإرشاد الأكاديمي برنامج تهيئة للطلبة الجدد لا يقل عن أربعة لقاءات متخصصة خلال الفصل الدراسي فيما يتعلق بالجانب الأكاديمي، وما تقدمه جامعة الإمام محمد بن سعود الإسلامية من خدمات وإمكانات، والحقوق التي يستحقونها، وكذا الواجبات التي تلزمهم عند انضمامهم للبرنامج.
٧. وجود برنامج بانر الذي يفيد البرنامج بالآتي:
  - آلية متابعة مدى تقدم الطلبة واستمرارهم في الدراسة عامًا بعد عام، نظام سجلات الطلبة بشكل منتظم؛ مما يجعل برنامج الشريعة يستفيد من تلك البيانات في عمليات التخطيط، وإعداد التقارير وضمان الجودة.
  - وجود قواعد يُلتزم بها لضبط عملية الاطلاع على السجلات الفردية للطلبة؛ باعتبارها من المعلومات السرية، وتمثل تلك القواعد بتحديد رمعين لكل خدمة تتعلق بالإحصاءات والبيانات المتعلقة بالطلبة، وقد يتاح لوحدة الإرشاد الأكاديمي من الرموز ما لا يتاح لغيرها من العاملين في المؤسسة، فتحدد نطاق الاستخدام بحسب الاحتياج.
  - توجد آليات تعمل على التحقق الرسمي من أحقية الطلبة في التخرج بعد استيفاء الساعات المعتمدة في البرنامج.
٨. صياغة مجموعة من اللوائح والتنظيمات المتعلقة بالطلبة، وأقرت من مجلس الكلية، ثم أقرت من مدير جامعة الإمام محمد بن سعود الإسلامية على جميع الكليات، مثل: الدليل الإرشادي لحقوق

- الطالب وواجباته، ولائحة التظلم والاستئناف، ولائحة التأديب، ولائحة المعادلات وقد تبنتها جامعة الإمام محمد بن سعود الإسلامية في جميع الكليات والبرامج.
٩. توضيح ما يتعلق بالطلبة بشأن الحضور، بالإضافة إلى اللوائح التي اعتمدت في جامعة الإمام محمد بن سعود الإسلامية من خلال وسائل التواصل التي اعتمدت البرنامج مثل: موقع البرنامج، والرسائل النصية، واللوحات الإرشادية، والعروض على الشاشة، ومواقع التواصل الاجتماعي كتويتر، وقناة التلغرام ونحوها بالإضافة إلى التأكيد على أعضاء هيئة التدريس بضرورة الإمام بمثل هذا، وتوجيه الطلبة إليه.
١٠. تتولى إجراءات التظلم والتأديب جهة حيادية لضمان حفظ حق الطالب من حيث السرية، والحفاظ عليه من تبعات إجراءات التظلم.
١١. اهتمام القيادة العليا بالمؤسسة وبالبرنامج برفع التظلم والشكوى والمقترحات عن طريق برنامج تواصل الذي يتيح للطلبة الرفع مباشرة للمسؤولين.
١٢. وجود وحدة خاصة بحقوق الطلبة تُعنى بالتعريف بمجالات حقوق الطلبة وواجباتهم، والخدمات التي تقدمها تلك الوحدة للطلبة.
١٣. تقدم خدمات الإرشاد لجميع الطلبة خلال فترة الدراسة عن طريق وحدة الإرشاد الأكاديمي.
١٤. يوفر البرنامج الحماية التي تضمن سرية المواضيع الأكاديمية، والشخصية التي تناقش مع هيئة التدريس والموظفين والطلبة ابتداء من تشكيل اللجان المناسبة، ومناقشة القضايا بسرية.
١٥. يتوفر لطلبة البرنامج الدعم الطلابي الفعال من خلال وجود وحدة الإرشاد الأكاديمي، ومركز ذوي الاحتياجات الخاصة، ووحدة الإرشاد الاجتماعي، والنفسي بالإضافة إلى العمادات المساندة كعمادة تطوير التعليم الجامعي، وعمادة المهوبة والإبداع، وعمادة شؤون المكتبات، وعمادة تقنية المعلومات ونحوها.
١٦. وجود التعليم المساند للطلبة عن طريق نموذج إلكتروني، يحدد فيه الطالب المواد التي يحتاج فيها إلى تقوية، واختيار المكان المناسب داخل جامعة الإمام محمد بن سعود الإسلامية، أو من خلال الغرفة الصوتية.

### مصادر التعلم والمرافق

١. تشكل لجان من أعضاء هيئة التدريس لحصر احتياجات التطوير لدعم التعليم والتعلم، كتزويد المعامل البحثية بالبرامج الحاسوبية المتخصصة، والكتب الشرعية المتخصصة.
٢. استطلاع آراء المستفيدين من البرنامج من أعضاء هيئة تدريس وطلبة وخريجين عن مدى كفاية مصادر التعلم وخدماتها، ومدى استخدامها واتساقها مع متطلبات التعليم والتعلم، من خلال استبيانات تبين مدى الحاجة للتطوير ومدى الرضا عن مصادر التعلم في البرنامج، وتستخدم في عمليات التقييم، ويشارك القائمون على البرنامج فيها، وتكون مشاركتهم مؤثرة، بحيث ترصد الاحتياجات وترفعها للمختصين كالتجيز الفني للمعامل البحثية، وتوفير المصادر للمعامل البحثية.
٣. تتاح مصادر التعلم للمستخدمين على فترات طويلة كافية فالمكتبة داخل قسم الطالبات تفتح يوميًا حتى الساعة الثامنة مساءً، والمكتبة المركزية (مكتبة الأمير سلطان للعلوم والمعرفة) في قسم الطلبة تعمل على فترتين وتتاح للطالبات يوميًا في الأسبوع.
٤. تقديم المساعدة لمستخدمي المكتبة في عمليات البحث والوصول إلى المعلومات التي يريدونها وطرق استخدام هذه المعلومات.
٥. القائمون على البرنامج يتواصلون مع المكتبة لحجز المصادر في أقسام الكتب والمراجع وذلك بناء على مشورة أعضاء هيئة التدريس.
٦. تقييم المكتبة برامج تعريفية وإرشادية للمستجدين وغيرهم من المستخدمين وتدريبهم من خلال دورات مقدمة من عمادة شؤون المكتبات في كل فصل لفئات مستهدفة. كما تقدم المساعدة لمستخدميها في عمليات البحث.
٧. يقوم على المكتبة أمناء مؤهلون يستطيعون الإجابة على الأسئلة العميقة للمستخدمين فيوفرون الرسائل العلمية لمن يريدها من مكتبات جامعات أخرى أو مكتبات حكومية عامة.
٨. يعلن عن الأنظمة الإلكترونية والأوتوماتيكية ذات الإمكانيات البحثية للوصول لمصادر المعلومات داخل المؤسسة التعليمية.
٩. تعد مكتبة البرنامج نشرة تعلن فيها عن الكتب والمجلات والدوريات الجديدة المضافة إلى المكتبة في التخصصات الشرعية، والدورات التدريبية، ويطلع عليها كافة المستخدمين، كما تعلن عنها في حسابات التواصل الاجتماعية كحساب تويتر الخاص بالمكتبة.
١٠. توفر مكتبة البرنامج العدد الكافي من الكتب والمجلات العلمية التي تخدم البرنامج وتقدم في تقرير يشمل ذلك، كما يوفر البرنامج قائمة بالكتب الموجودة في المعامل البحثية إضافة إلى الرسائل العلمية





الخاصة بأعضاء هيئة التدريس، وبيان بأعداد أجهزة الحاسب فيها ومدى مناسبتها لأعداد الطلبة.

### المرافق والتجهيزات

- 1- تتوفر قوائم كاملة بالتجهيزات المستخدمة في البرنامج، بما في ذلك التجهيزات الموجودة في عهدة كل فرد من أفراد هيئة التدريس، لأغراض البحث العلمي والتدريس، كتوفير أجهزة حاسوبية لكل عضو من أعضاء هيئة التدريس، مع توفر الدعم الفني اللازم لتقنية المعلومات.
- 2- تتحقق في المرافق والتجهيزات متطلبات الصحة والسلامة، وتوجد فرق صيانة للأجهزة جاهزة لتلقي طلبات الصيانة على مدار اليوم، وتقوم بعملها بشكل ممتاز.
- 3- تتوفر مرافق كافية تتيح للطلبة الحصول على الاستشارات الخصوصية من هيئة التدريس، مع وجود ترتيبات لحماية ممتلكاتهم، كما تتوفر مرافق خاصة بالطلبة من ذوي الاحتياجات الخاصة.
- 4- تنفيذ كافة الخدمات، مثل أعمال النظافة والتخلص من النفايات والصيانة البسيطة وخدمات السلامة والإدارة البيئية، بصورة كافية وفعالة.
- 5- تقديم دورات تدريبية لهيئة التدريس والموظفين بما يضمن الاستخدام الفعال لأجهزة الحاسوب والبرمجيات المناسبة في مجال التدريس، وتقييم الطلبة، والشؤون الإدارية.

### البحث العلمي

1. دعم مركز التميز البحثي في فقه القضايا المعاصرة في المؤسسة بالكفاءات العلمية والإدارية من أعضاء هيئة التدريس في البرنامج.
2. تحديد عمادة البحث العلمي ضوابط البحث العلمي بشكل يتوافق مع المعايير العالمية.
3. تقديم الدعم المالي للمشروعات البحثية والتميز البحثي.
4. تقديم الدعم لهيئة التدريس الجدد (ذوي الرتب الأقل علمياً)، لمساعدتهم في تطوير برامجهم البحثية من خلال آليات متنوعة، كتوفير التوجيه الشخصي لهم، والدورات، وتدريبهم جزئياً.
5. ربط تكليف أعضاء هيئة التدريس بأبحاثهم العلمية، من خلال مراعاة ذلك في تدريس المقررات ذات الصلة قدر الإمكان.
6. اعتماد مجلس الكلية نموذج الأداء الوظيفي، ومن بنوده الإنتاج العلمي لعضو هيئة التدريس.
7. نصت الخطة الإستراتيجية الخمسية على ما يتعلق بمصادر التعلم، وما يخص البحث العلمي، وتخصيص ميزانية مناسبة لذلك، وقد قام البرنامج بتوفير معامل بحثية وأخرى حاسوبية لخدمة البحث العلمي.
8. تشجيع أعضاء هيئة التدريس وتقديم الحوافز لهم للمشاركة في البحوث العلمية المتخصصة.
9. تميز أبحاث أعضاء هيئة التدريس في البرنامج، يتجلى ذلك في تواصل الجهات الخارجية ذات العلاقة بهم عند انتهاء رسائلهم لاستثمار أبحاثهم بطباعتها لكونها في مجال تخصصهم، أو لاستثمار تميزهم البحثي في إعداد بحوث تخدم تلك الجهة، مثل مركز التميز البحثي الذي يستقطب نخبة من الأعضاء، وكذا الكراسي الوقفية ونحو ذلك، كما تستقطبهم المجالات العلمية المتخصصة والمحكمة لتحكيم بحوثها، كمجلة وزارة العدل، ومجلة الجمعية الفقهية، ومجلة البحوث الإسلامية.
10. اهتمام البرنامج بدراسة النوازل والقضايا المعاصرة في شتى التخصصات الاقتصادية، والعلمية، والطبية والحيوانية، ونحوها.
11. مشاركة أعضاء هيئة التدريس في البرنامج في تحكيم البحوث العلمية وأوراق العمل في المؤتمرات العلمية.

### العلاقات مع المجتمع

1. يعد خدمة المجتمع هدفاً رئيساً ورسالة يسعى البرنامج لتحقيقها بكافة كوادره ويقدم مساهمات قيمة للمجتمع من خلال الاستفادة من معارف وخبرات أعضاء هيئة التدريس، وحسب احتياجات المجتمع لها.
2. قامت إدارة البرنامج بإنشاء لجنة لخدمة المجتمع في البرنامج لتقوم بالإشراف والتنسيق في كل ما يتعلق بخدمة المجتمع؛ ابتداءً من تفعيل الإجراءات المدونة في الخطة الاستراتيجية الخمسية للكلية، ثم حصر جهود الأعضاء في المجتمع المحلي والدولي لتحديد قنوات خدمة المجتمع لأعضاء البرنامج.
3. يتم التنسيق مع الوحدات المعنية في المؤسسة التعليمية بشأن مبادرات خدمة المجتمع سواء من قبل عمادة خدمة المجتمع أو مركز دراسات العمل التطوعي أو عمادة تطوير التعليم الجامعي ونحوها.



٤. يتم قياس نسبة أعضاء هيئة التدريس المشاركين في خدمة المجتمع سنويًا من خلال مؤشرات الأداء الرئيسية.
٥. إدارة البرنامج تُعنى بمراعاة مدى خدمة المجتمع لعضو هيئة التدريس الذي يقدم طلب الترقية.
٦. يتم عقد لقاءات دورية بأعضاء هيئة التدريس لتعريفهم بمجالات خدمة المجتمع، وتشجيعهم على القيام بدورهم المأمول منهم.
٧. البرنامج لديه هيئة استشارية تضم نخبة من ممثلي أرباب العمل، والخريجين بالإضافة إلى إدارة البرنامج؛ للإسهام بما يخدم البرنامج في أداء دورها.
٨. في البرنامج لجنة للخريجين لديها قنوات تواصل معهم كقناة التلغرام، وتوتير، والرسائل النصية ونحوها، ويتم اطلاعهم على تطورات البرنامج، ومجالات مشاركتهم في الأنشطة، أو الدعم للكلية، ويحتاج لمزيد عناية.
٩. لدى البرنامج سجل متعلق بخدمة المجتمع المقدمة من قبل الأفراد أو الوحدات التابعة للكلية لكنه يحتاج إلى تطوير.





## الخطة الاستراتيجية لكلية الشريعة للأعوام الجامعية ١٤٣٩-١٤٤٠هـ - ١٤٤١-١٤٤٢هـ

وضعت الأهداف الاستراتيجية بحسب المجالات التي تُعنى بها الكلية، ووضع آليات لتحقيقها، ومؤشرات أدائها، وإجراءات المتابعة وتقييم التقدم لكل هدف، وتتضمن ثلاث مجالات :

أولاً: مجال التعلم والتعليم

ثانياً: مجال البحث العلمي.

ثالثاً: مجال خدمة المجتمع.

وتفصيل هذه المجالات على النحو الآتي:





المجال الأول:

# التعلم والتعليم



## ١ : مجال التعلم والتعليم:

### أولاً: الهدف العام:

تأهيل الطلاب المتمكنين في علوم الشريعة.

### ثانياً: الأهداف التفصيلية:

- ١-١ رفع كفاءة طلبة الشريعة، ومهاراتهم في مجال التخصص.
- ٢-١ تحسين آليات تقييم الطلبة، وتناسبها مع مخرجات التعلم.
- ٣-١ رفع كفاءة أعضاء هيئة التدريس، واستقطاب المتميزين منهم.
- ٤-١ تناسب عدد أعضاء هيئة التدريس، مع عدد الطلاب.
- ٥-١ تطوير استراتيجيات التعليم، وتحديثها وفق متطلبات العصر.
- ٦-١ رفع مستوى الوعي بمصادر التعلم بالكلية وتفعيلها.
- ٧-١ رفع كفاءة الإرشاد المهني والأكاديمي والخدمات المساندة المقدمة للطلبة.



## متطلبات تحقيق الأهداف، ومؤشرات الأداء في مجال التعلم والتعليم :

م	الأهداف التشغيلية	مؤشرات الأداء	١٤٣٩-١٤٤٠	١٤٤٠-١٤٤١	١٤٤١-١٤٤٢
١-١	رفع كفاءة طلبة الشريعة، ومهاراتهم في مجال التخصص.	١-١-١ متوسط تقدير مدى معرفة صيغة الرسالة والأهداف من أصحاب الشأن	٤	٤.٢٥	٤.٥
		٢-١-١ عدد الورش والدورات التدريبية المقدمة للطلبة	٣	٦	١٠
		٣-١-١ عدد المشاركين من الطلبة في الدورات التدريبية.	٢٠٠	٣٠٠	٤٠٠
		٤-١-١ عدد البرامج المساندة المقدمة للطلبة.	٢	٢	٢
		٥-١-١ عدد اللجان والمجالس التي تضم طلابا في عضويتها	٤	٦	٨
		٦-١-١ النسبة المئوية للطلبة الداخليين بالبرنامج وأكملوا السنة الأولى بنجاح	%٨٠	%٨٥	%٩٠
		٧-١-١ عدد الشراكات مع مؤسسات حكومية وأهلية في مجال تدريب الطلبة	٢٠	٣٠	٤٠
		٨-١-١ تقويم الطلبة الكلي لجودة تجربتهم التعليمية	%٧٥	%٧٧	%٨٠
		٩-١-١ معدل درجات الطلبة الخريجين في اختبارات قياس	%٧٨	%٨٠	%٨٢
		١٠-١-١ نسبة الأعضاء الحاصلين على درجة الدكتوراه.	%٤٨	%٥٠	%٥٥
٢-١	رفع كفاءة هيئة التدريس، واستقطاب المتميزين منهم.	٢-٢-١ متوسط تقديرات التقييم الكلي للطلبة لجودة خبرات التعلم	٣.٦	٣.٧	٣.٧٥
		٣-٢-١ عدد البرامج المقدمة لتطوير أعضاء هيئة التدريس في مجال التعليم والتعلم	٦	٨	١٠
		٤-٢-١ عدد المشاركين في الورش التدريبية.	١٠٠	١٢٠	١٥٠
		٥-٢-١ عدد المرشحين لجوائز التميز.	٢	٣	٥
		٦-٢-١ متوسط العبء التدريسي لأعضاء هيئة التدريس.	١٢	١٢	١٢
		٧-٢-١ مدى تفاعل أعضاء هيئة التدريس مع متطلبات عمليات ضمان الجودة في العملية التعليمية	%٩٠	%٩٥	%٩٨
		٨-٢-١ نسبة المعينين على وظيفة معيد أو مساعد باحث من خريجي الجامعة	٨	١٠	١٥
		٩-٢-١ عدد الأعضاء المتعاقد معهم من المتميزين من داخل البرنامج وخارجه.	١٠	١٢	١٥
		١٠-٢-١ نسبة أعضاء هيئة التدريس الذين غادروا الجامعة خلال السنة السابقة لأسباب عدا التقاعد بسبب السن.	%٢٠	%١٥	%١٠



٦	٦	٤	١-٣-١ عدد الورش والدورات التدريبية في آليات تقييم الطلبة.	٣-١	تحسين آليات تقييم الطلبة، وتناسمها مع مخرجات التعلم.
٪٨٠	٪٧٥	٪٧٠	٢-٣-١ نسبة أعضاء هيئة التدريس المشاركين بفعاليات التطوير المهني		
٪٧٥	٪٧٥	٪٧٥	٣-٣-١ نسبة تقييم الطلبة في كل مخرج من المخرجات المستهدفة.		
٪٧٠	٪٦٧	٪٦٣	٤-٣-١ نسبة الطلبة المقبولين في البرنامج الذين أكملوا البرنامج ضمن الحد الأدنى من المدة	٤-١	تناسب عدد أعضاء هيئة التدريس، مع عدد الطلاب.
١:٢٠	١:٢١	١:٢٢	١-٤-١ نسبة عدد الأعضاء إلى عدد الطلبة.		
٪٥	٪٤	٪٣	٢-٤-١ نسبة المعينين على وظيفة معيد أو مساعد باحث من خريجي الجامعة		
٢	٢	٢	٣-٤-١ عدد الورش والدورات المقدمة في التعامل مع الأعداد الكبيرة.	٥-١	تطوير استراتيجيات التعليم، وتحديثها وفق متطلبات العصر
٦٠	٤٠	٤٠	٤-٤-١ عدد المشاركين في الورش والدورات التدريبية.		
٢٠	١٨	١٤	١-٥-١ عدد الورش والدورات المقدمة في تطوير وسائل التدريس.		
١٠٠	٨٠	٦٠	٢-٥-١ عدد المشاركين في الورش والدورات التدريبية.	٥-١	تطوير استراتيجيات التعليم، وتحديثها وفق متطلبات العصر
٪٦٠	٪٥٠	٪٤٥	٣-٥-١ مدى تشجيع هيئة التدريس على تطوير الاستراتيجيات المناسبة لتحسين الأداء		
٩	٧	٥	٤-٥-١ عدد التقنيات الحديثة التي تم توظيفها في التعليم والتعلم		
٤.٣٠	٤.٢٠	٤.١٠	٥-٥-١ تقدير الطلاب العام لجودة المقررات		
٤	٣.٧٥	٣.٥	٦-٥-١ معدل رضی الخريجين عن المهارات التي اكتسبوها خلال دراستهم في البرنامج		
٤	٣.٧	٣.٥	٧-٥-١ نسبة تقييم المعامل وقاعات التدريب والورش		
٣.٧٥	٣.٦	٣.٥	٨-٥-١ نسبة تقييم الطلبة لاستخدام التقنية في شرح المادة العلمية.	٦-١	رفع مستوى الوعي بمصادر التعلم بالكلية وتفعيلها.
٦	٦	٤	١-٦-١ عدد البرامج والمنشورات لنشر الوعي حول مصادر التعلم.		
٣.٥	٣.٢	٣	٢-٦-١ معدل رضا المستفيدين عن مصادر التعلم		
٤	٣.٧٥	٣.٥	١-٧-١ تقييم الطلبة للإرشاد المهني والأكاديمي	٧-١	رفع كفاءة الإرشاد المهني والأكاديمي والخدمات المساندة المقدمة للطلبة.
٪١٠٠	٪٥٠	٪٢٠	٢-٧-١ نسبة الطلاب الذين حدد لهم مرشد أكاديمي خلال دراستهم		
١٥	١٠	٨	٣-٧-١ عدد البرامج اللاصفية المقدمة للطلاب.		
٪٦٠	٪٤٠	٪٢٥	٤-٧-١ نسبة الأعضاء المشاركين في تنفيذ البرامج المساندة داخل الكلية		



## المبادرات وإجراءات التنفيذ فى مجال التعلم والتعليم

مسؤولية المتابعة	مسؤولية التنفيذ		الموارد المطلوبة	فترة التنفيذ	الإجراءات	المبادرة
	المساندة	الأساسية				
وكالة الكلية للشؤون التعليمية	وكالة الكلية للشؤون التعليمية	وحدة الإرشاد الأكاديمي	وضع نموذج استطلاع الرأي ونشره. عقد اجتماع لمناقشة النتائج وتقديم التغذية	مدة الخطة	استطلاع رأي مدرسي المستويات الأولى عن حاجات الطلبة وجوانب القصور لديهم. وضع خطة مناسبة مبنية على نتائج الاستطلاع	تطوير برنامج تأهيل المستجدين الذي تقدمه وحدة الإرشاد الأكاديمي بما يضمن قوة مخرجات التعلم
وكالة الكلية للشؤون التعليمية	وكالة الكلية للشؤون التعليمية	وحدة الإرشاد الأكاديمي	ورش العمل، وتحديد الحوافز، ووضع الآليات والبرنامج المناسب.	مدة الخطة	عقد ورش عمل لآليات التعرف على الطلبة والرفع بالمقترحات لاعتمادها.	تفعيل خطة دعم الموهوبين والمبدعين والمتفوقين
عميد الكلية إدارة ضمان الجودة	وحدات الجودة في الأقسام الفرعية	رؤساء الأقسام العلمية	ورش عمل	مدة الخطة	-اعداد الأقسام العلمية لنماذج مطورة تهدف لقياس مستوى الطلبة في مخرجات التعلم ودراسة نتائجها وتحليلها.	تطوير آليات قياس مخرجات التعلم.
عميد الكلية إدارة ضمان الجودة	وحدات الجودة في الأقسام الفرعية	رؤساء الأقسام العلمية	-لقاء مع الجهات الموظفة.	مدة الخطة	-تزويد الأعضاء بنتائج التعديلات. -وضع ملفات خاصة بالتعديلات وأسبابها. -مسح سنوي للمجالات المهنية والأكاديمية لخريج الشريعة.	تطوير آليات التعديلات على البرنامج والمقررات.
وكالة الشؤون التعليمية والجودة	وحدات الجودة في الأقسام الفرعية	رؤساء الأقسام العلمية	-التدريب على كيفية كتابة التغذية الراجعة لأعمال الطلبة على البلاك بورد. -حث الأعضاء على تزويد الإرشاد بالموضوعات التي تساعد الطلبة في رفع مستواهم.	مدة الخطة	-توجيه الأعضاء لأهمية رفع مستوى كتابة تقارير التغذية الراجعة للطلبة. -رفع طلب ببرامج اكتشاف الغش في البحوث	رفع مستوى تقييم الطلبة.



مسؤولية المتابعة	مسؤولية التنفيذ		الموارد المطلوبة	فترة التنفيذ	الإجراءات	المبادرة
	المساندة	الأساسية				
وكالة الشؤون التعليمية والجودة	عميد الكلية	الأقسام العلمية.	متابعة تجهيز معامل الحاسب للطلاب متابعة تجهيز المحكمة الصورية متابعة تجهيز معمل التخرنج متابعة تجهيز مكتبة للكلية	مدة الخطة	تجهيز المصادر للخبرة الميدانية لدى طلبة الخطة الجديدة. -رفع مستوى المعامل.	رفع مستوى كفاية مصادر التدريس لتحقيق نواتج التعلم.
الأقسام العلمية	وكيل الكلية للشؤون التعليمية وحدة البحوث في الكلية	الأقسام العلمية واللجان الفرعية فيها	خطاب بشأن إنشاء اللجنة ، وتكليف عدد من الأعضاء ذوي الخبرة. تفعيل الساعات المكتبية بهذا الشأن.	مدة الخطة	وضع لجان خاصة يقوم بها الأعضاء الأكثر خبرة لتقديم المساعدات المهنية والأكاديمية لأعضاء هيئة التدريس الذين يواجهون صعوبات.	تقديم المساعدات المهنية والأكاديمية والبحثية للأعضاء
وكالة الشؤون التعليمية والجودة	وكالة الكلية للشؤون التعليمية	وحدة الإرشاد الأكاديمي		مدة الخطة	ضبط آليات استخراج معدل الإتمام الظاهري للبرنامج، ومقارنتها للواقع ١٠٠٪	رفع مستوى قواعد البيانات لأداء الطلبة
وكالة الشؤون التعليمية والجودة		وحدة الإرشاد الأكاديمي	تجهيز قواعد البيانات.	مدة الخطة	رفع مستوى قواعد البيانات الخاصة بالطلبة مع مراعاة سريتها.	ضبط قواعد البيانات الخاصة بأداء الطلاب الفردي
مكتب عميد الكلية.	وحدات الجودة في الأقسام الفرعية	رؤساء الأقسام العلمية	نشر الخدمات وتبسيطها بالرسوم التوضيحية والانفوجرافيكس	مدة الخطة	نشر الأدلة ، والخدمات عبر الموقع وقنوات التواصل.	إمام الأعضاء والطلبة بالخدمات المساندة المتوفرة للطلبة، والتأكيد عليها.
وكالة الكلية للشؤون التعليمية والجودة.	وحدات الجودة في الأقسام الفرعية	رؤساء الأقسام العلمية	تكليف أعضاء لجنة الجودة الفرعية بمتابعة تهيئتهم	مدة الخطة	تجهيز حقائق متكاملة لأعضاء هيئة التدريس الجدد في ذلك، مع التحقق من اطلاعهم فعلياً عليها.	تقدم برامج فاعلة للتهيئة والتدريب لهيئة التدريس الجدد والعاملين بدوام جزئي أو لفترة قصيرة.





مسؤولية المتابعة	مسؤولية التنفيذ		الموارد المطلوبة	فترة التنفيذ	الإجراءات	المبادرة
	المساندة	الأساسية				
وكالة الشؤون التعليمية والجودة	اللجان المكلفة	رؤساء الأقسام العلمية	دراسة مجموعات مصادر التعلم المتوفرة حالياً في مكتبات جامعة الإمام محمد بن سعود الإسلامية سواء مطبوعة أو إلكترونية من أجل معرفة التوجهات الموضوعية وحدائة المعلومات. تفعيل دور الأقسام العلمية وأعضاء هيئة التدريس للمشاركة في عملية توفير المواد والمراجع اللازمة	مدة الخطة	التأكد من المراجع الحديثة وأخر تطورات الدراسة في التخصصات العلمية الأربع، مع رفع خطة وتقارير لعملهم بشكل فصلي.	وضع لجان خاصة بمصادر التعلم ومراجعته.
وكالة الشؤون التعليمية والجودة	عميد الكلية	الأقسام العلمية	التزود بقوائم الناشرين	مدة الخطة	وضع خطة عن مدى توفر الكتب المقررة بشكل كاف قبل بدء الدراسة.	
وكالة الشؤون التعليمية والجودة	الأقسام العلمية	الإرشاد الأكاديمي النادي العلمي		مدة الخطة	وضع خطة لرفع معدل رضا المستفيدين حول مصادر التعلم.	إقامة عدد من البرامج والمنشورات لنشر الوعي حول مصادر التعلم
وكالة الشؤون التعليمية والجودة	مسؤول الموقع	لجان الجودة في الأقسام العلمية	وضع صفحة في الموقع للخطط التدريسية، ورفع خطابات بشأنها.	مدة الخطة	توجيه خطابات مستمرة بأهمية الخطة التدريسية. رفع الخطط التدريسية على موقع الكلية	تقديم جميع الأعضاء للخطة التدريسية للطلبة، وكونها متفقة مع مخرجات التعلم ومتطلبات المقرر، وموضحة لإجراءات التقييم، ومتطلبات حضور الطلبة
وكالة الشؤون التعليمية والجودة	وكالة الكلية للشؤون التعليمية	إدارة ضمان الجودة	وضع استطلاع للرأي للأعضاء يبين البرامج التي يحتاج إليها كل عضو.	مدة الخطة	تصميم برامج تدريبية تقنية مناسبة للمبتدئين والمتوسطين والمتقدمين.	التأكد من مناسبة البرامج التدريبية التقنية لحاجة الأعضاء ومستواهم التقني، وتوفير عدة مستويات للبرامج.





مسؤولية المتابعة	مسؤولية التنفيذ		الموارد المطلوبة	فترة التنفيذ	الإجراءات	المبادرة
	المساندة	الأساسية				
وكالة الكلية للشؤون التعليمية	رؤساء ومنسقات الأقسام العلمية	عميد الكلية	وضع حوافز للأعضاء الاحتفاظ بملفات توثيقية لأعمال الأعضاء	مدة الخطة	تشجيع الإبداع والابتكار في التدريس.	رفع مستوى جودة التدريس
وكالة الشؤون التعليمية والجودة	رؤساء ومنسقات الأقسام العلمية	وحدة البحوث في الكلية	رفع خطابات مشاركة لجميع الأعضاء للمشاركة في الأنشطة العلمية.	مدة الخطة	رفع مشاركات الأعضاء في الأنشطة العلمية	
وكالة الشؤون التعليمية والجودة	وكالة الكلية للشؤون التعليمية	عميد الكلية	خطابات طلب المشاركة.	مدة الخطة	-توجيه طلب مشاركة المهنيين مثل القضاة والمحامين وذوي الخبرة والمهارة العالية في مجال الأنظمة لتدريس المقررات المتخصصة.	
وكالة الشؤون التعليمية والجودة	وكالة الكلية للشؤون التعليمية	عميد الكلية رؤساء الأقسام والمنسقات	مخاطبة الجهات المتخصصة بالتدريب	مدة الخطة	تدريب أعضاء هيئة التدريس على تدريس المقررات الجديدة في الخطة المطورة.	
وكالة الشؤون التعليمية والجودة	مكتب الخبرة الميدانية	عميد الكلية إدارة ضمان الجودة	وضع خطط تنفيذية ومتابعة تنفيذها.	مدة الخطة	متابعة تطبيق مشروع التدريب الميداني وفق معايير الجودة	رفع مستوى الخبرة الميدانية
وكالة الشؤون التعليمية والجودة	وحدة الإرشاد الأكاديمي	مكتب الخبرة الميدانية إدارة ضمان الجودة	منشورات تعريفية لقاءات في بداية الفصل. تطوير النماذج المصاحبة	مدة الخطة	تعريف طلبة الخطة المطورة بالمجالات الجديدة التي يمكن أن تتاح لهم في الخبرة الميدانية.	
وكالة الشؤون التعليمية والجودة	وحدة الإرشاد الأكاديمي	مكتب الخبرة الميدانية	عقد لقاء بداية الفصل ونهايته.	مدة الخطة	زيادة عدد اللقاءات للطلبة والخاصة بإبداء رأيهم في أنشطة الخبرة الميدانية	
وكالة الشؤون التعليمية والجودة	عميد الكلية	مكتب الخبرة الميدانية	خطابات للجهات المعنية	مدة الخطة	إقامة عدد من الاتفاقيات مع مؤسسات حكومية وأهلية في مجال تدريب الطلبة	



مسؤولية المتابعة	مسؤولية التنفيذ		الموارد المطلوبة	فترة التنفيذ	الإجراءات	المبادرة
	المساندة	الأساسية				
وكالة الشؤون التعليمية والجودة	عميد الكلية	وكالة الشؤون التعليمية والجودة	تحديد منسق مسؤول عقد ورش عمل خطابات للجهات المعنية	مدة الخطة	عقد ورش عمل مع مختصين تربويين، لوضع اختبارات قياس قدرات الطلبة قبل قبول الطلبة في برنامج الشريعة. النظر في آليات ضبط مدخلات البرنامج التي يمكن ضبطها وفق الأنظمة.	رفع مستوى متطلبات القبول في برنامج الشريعة.
وكالة الشؤون التعليمية والجودة	وحدة الإرشاد الأكاديمي	لجنة الخريجين	منسق مسؤول -قاعدة بيانات للطلبة.	مدة الخطة	استضافة مركز عمادة التوظيف والريادة في المؤسسة ، والاستفادة من برامجهم. دورات تأهيلية للخريجين لتأهيلهم لسوق العمل. حث الخريجين على تحقيق رسالة الكلية في نشر العلم الشرعي	رعاية التوجه الوظيفي في لجنة الخريجين
وحدة الإرشاد الأكاديمي	وكالة الكلية للشؤون التعليمية	وحدة الإرشاد الأكاديمي	-ورش عمل مع المختصين. - التنسيق مع الأعضاء لدروس التقوية.	مدة الخطة	- عمل قوافل إرشادية للطلبة في الأسبوع الأول من كل فصل دراسي. -التنسيق للقاءات الطلبة المتعثرين ، ودراسة أسبابها ومعالجتها عبر برنامج داعم. -رفع مستوى العمل في الإشراف الاجتماعي والنفسي.	رفع مستوى الإرشاد الأكاديمي في الكلية ، و إنشاء برنامج (داعم) للطلبة المتعثرين
وكالة الشؤون التعليمية والجودة	لجان الجودة الفرعية في الأقسام	وحدة الإرشاد الأكاديمي	تصميم نموذج يحوي أبرز الخدمات ومصادر التعلم ويكون وفق نموذج معد لتوقيع الأستاذ عليه بما يضمن اطلاع الطلاب على كافة المصادر	مدة الخطة	-تكوين لجنة للتخطيط للبرنامج -تنظيم زيارات دورية لأعضاء هيئة التدريس بمرافقة الطلبة وتطبيق ورش بحثية	إقامة برنامج اقرأ لتعريف الطلبة بمصادر التعلم التي توفرها المؤسسة
وكالة الشؤون التعليمية والجودة	لجنة التطوير + عمادة تقنية المعلومات	وكالة الشؤون التعليمية والجودة	قاعة مناسبة لعقد الاجتماعات. مخاطبة تقنية المعلومات لتجهيز النظام.	مدة الخطة	تكوين لجنة لتفعيل حضور الأعضاء لدورتين على الأقل ، بحيث تكون إلزامية	تفعيل نظام بحث كل عضو هيئة تدريس على حضور عدد من الدورات في كل فصل دراسي



## إجراءات المتابعة وتقييم التقدم : تكون كالتالي:

١. تأسيس لجنة لتقويم الأداء، تمارس عملها في نهاية كل عام دراسي ، وتعبئ استمارة القياس من الجهات المعنية.
٢. تصميم استمارة لقياس الأداء لكل هدف، ووضعها في برنامج إلكتروني للقيام بعملية الفرز الآلي.





# المجال الثاني: البحث العلمي



## ٢. مجال البحث العلمي

### أولاً: الهدف العام:

تأهيل الباحثين الشرعيين

### ثانياً: الأهداف التفصيلية:

- ١-٢ تطوير قدرات الطلاب البحثية.
- ٢-٢ تطوير الأداء البحثي لأعضاء هيئة التدريس في البرنامج.
- ٣-٢ نشر البحوث الخاصة بمنسوبي الكلية ورقياً وإلكترونياً، وتزويد عمادة شؤون المكتبات بقائمة بالإصدارات الحديثة في مجال التخصص.
- ٤-٢ نشر سياسات البحث العلمي في الكلية، وتوضيحها للأعضاء والباحثين.
- ٥-٢ المشاركة في المشاريع البحثية بين الباحثين في الكلية أساتذة وطلاباً.
- ٦-٢ الاستفادة من خبرات الجامعات ومراكز البحث العلمي ذات الاهتمام المشترك في مجال البحث العلمي.



## أ) متطلبات تحقيق اهداف مجال البحث العلمى و مؤشرات الأداء

م	الأهداف التشغيلية	مؤشرات الأداء	١٤٤٠-١٤٣٩	١٤٤١-١٤٤٠	١٤٤٢-١٤٤١
١-٢	تطوير قدرات الطلاب البحثية.	١-٢-١ عدد الورش والدورات التدريبية المقدمة للطلبة	٦	٨	٨
		١-٢-٢ عدد المشاركين من الطلبة في الورش والدورات التدريبية.	٢٠٠	٢٥٠	٢٥٠
		١-٢-٣ عدد المشاركين في المسابقة السنوية من الطلبة	٥	٧	١٠
		١-٢-٤ نسبة تقييم الطلبة في البحوث الصفية	%٧٠	%٨٠	%٨٥
		١-٢-٥ نسبة تقييم الطلبة لقدرتهم على البحث عن المعلومات	%٧٠	%٨٠	%٨٥
٢-٢	تطوير الأداء البحثي لأعضاء هيئة التدريس في البرنامج	١-٢-٢ عدد البرامج المقدمة لأعضاء هيئة التدريس لدعم البحث العلمي.	٢	٣	٥
		٢-٢-٢ عدد المشاركين في البرامج المقدمة لدعم البحث العلمي.	٥٠	٦٠	٨٠
		٢-٢-٣ عدد المشاركين في جائزة البحث العلمي	٢	٣	٤
		٢-٢-٤ عدد البحوث والتقارير التي تم تقديمها في المؤتمرات الأكاديمية لكل عضو هيئة تدريس	٢:١	١.٥:١	١:١
		٢-٢-٥ عدد أوراق العمل المقدمة في المؤتمرات الخارجية	٢٠	٢٥	٣٠
		٢-٢-٦ عدد أعضاء هيئة التدريس المتميزين بحثياً الذين تم استقطابهم	١٠	١٢	١٥
		٢-٢-٧ عدد البحوث العلمية المنشورة لأعضاء هيئة التدريس.	٨٠	١٠٠	١٢٠
٣-٢	نشر البحوث العلمية الخاصة بمنسوبي الكلية ورقياً وإلكترونياً.	١-٣-٢ تطوير قاعدة بيانات متكاملة لأنشطة البحث العلمي في الكلية، ونشر تقرير سنوي حول أداء البحث العلمي في الكلية.	١	١	١
		٢-٣-٢ عدد البحوث العلمية المنشورة لأعضاء هيئة التدريس.	٣٠	٤٠	٥٠
		٢-٣-٣ عدد رسائل الطلبة الصفية المتميزة المنشورة على موقع الكلية	١٠	١٥	٢٠
		٢-٣-٥ نسبة أعضاء هيئة التدريس بدوام كامل الذين نشروا على الأقل بحث واحد بمجلة محكمة بالسنة الماضية.	%٧٥	%٧٧	%٨٠
		١-٤-٢ إصدار كتيب في سياسات البحث العلمي في الكلية.	١	١	٢
٤-٢	نشر سياسات البحث العلمي في الكلية، وتوضيحها للأعضاء والباحثين	٢-٤-٢ عدد البرامج المقدمة لنشر سياسة البحث العلمي	١	١	١
		٣-٤-٢ عدد المشاركين في البرامج المقدمة لنشر سياسة البحث العلمية.	٣٠	٤٠	٥٠



١	١	١	١-٥-٢ توجيه خطاب توجيه وحث لمنسوبي الكلية فيما يتعلق بالشراكة.	٥-٢ المشاركة في المشاريع البحثية بين الباحثين في الكلية أساتذة وطلاباً.	٥-٢
٢	٢	٢	٢-٥-٢ عدد اللقاءات العلمية التحفيزية على الشراكة.		
١٤	١٢	٨	٣-٥-٢ عدد المشاريع البحثية بين الباحثين أساتذة وطلاباً		
٨	٤	٢	٤-٥-٢ عدد شراكات البحث العلمي مع جهات خارجية (محلّية أو دولية).		
٤	٣	٢	١-٦-٢ تحقيق التواصل مع مراكز البحوث والجهات العلمية ذات الاهتمام المشتركة من خلال عدد الزيارات المتبادلة مع المراكز البحثية، أو المشاريع العلمية المشتركة، أو إصدار دليل.	٦-٢ تحقيق التواصل مع مراكز البحوث والجهات العلمية ذات الاهتمام المشترك، والدخول معها في مشاريع علمية مشتركة.	٦-٢



## ب) المبادرات وإجراءات التنفيذ في مجال البحث العلمي

مسؤولية المتابعة	مسؤولية التنفيذ		الموارد المطلوبة	فترة التنفيذ	الإجراءات	المبادرة
	المساندة	الأساسية				
وكيل الدراسات العليا والبحث العلمي	أمين جلسة القسم	رئيس القسم العلمي	تشكيل لجان من الأقسام العلمية	مدة الخطة	- رفع مقترح بموضوعات المشاريع البحثية تمتاز بالجدة والابتكار وتراعي أولويات البحث في الكلية، والبدء بتنفيذ واحد منها.	تعزيز مشاركة أعضاء هيئة التدريس والطلاب في المشاريع البحثية
	أمين جلسة القسم	رئيس القسم العلمي	قاعدة بيانات بأسماء الأعضاء، ومجال اهتمامهم البحثية.	مدة الخطة	- اختيار أعضاء هيئة التدريس المشاركين في تلك المشاريع.	
	أمناء الأقسام.	منسق الدراسات العليا في الأقسام	قاعدة بيانات بأسماء طلبة الدراسات العليا، ومعدلاتهم.	مدة الخطة	- اختيار طلبة الدراسات العليا المرشحين للمشاركة في تلك المشاريع.	
	أمناء الأقسام.	رئيس القسم العلمي	قاعة تدريب.	مدة الخطة	- تثقيف الأعضاء بأهمية الشراكة البحثية.	
الأقسام العلمية	أمناء الأقسام عمادة تقنية المعلومات	عميد الكلية ورؤساء الأقسام العلمية	إنشاء برامج مساندة لبيانات أنشطة البحث العلمي. خطاب هيئة التدريس. ربط الترقيات بتحديث السيرة الذاتية بالنتائج العلمي. اعتبار توثيق النتائج العلمي في تقييم الأداء الوظيفي. النظر في إمكانية المساهمة في تزويد المكتبة الرقمية السعودية بأبحاث الأعضاء المحكمة.	مدة الخطة	تطوير قاعدة بيانات متكاملة لأنشطة البحث العلمي، ونشر تقارير سنوية حول أداء البحث العلمي. تعزيز النشر الإلكتروني للنتائج العلمي لهيئة التدريس مراجعة موضوعات جميع البحوث التي تمت أو في طور الإعداد، وعناوين المقالات والكتب التي نشرها أعضاء هيئة التدريس، ثم رسم إطار نظري لها؛ تزويد عمادة شؤون المكتبات بقائمة بالإصدارات الحديثة في مجال التخصص. وضع أنظمة وبرامج وآليات لاستثمار البحث العلمي	التعرف على مواطن التميز في البحث العلمي ذات الجودة العالية ودعمها
وكيل الدراسات العليا والبحث العلمي		وحدة البحوث في الكلية الأقسام العلمية	وضع لجان خاصة لتقييم بحوث الطلبة. استحداث نماذج خاصة.	مدة الخطة	العناية ببحوث طلبة الدراسات العليا والبيكالوريوس المميزة، ونشر المميز منها	





المبادرة	الإجراءات	فترة التنفيذ	الموارد المطلوبة	مسؤولية التنفيذ		مسؤولية المتابعة
				الأساسية	المساندة	
تشجيع وتنمية البيئة البحثية داخل كلية الشريعة	العناية برسائل طلاب الدراسات العليا وتعزيز جودتها، وتوجيهها نحو خدمة قضايا المجتمع وتنميته	مدة الخطة	الاجتماع مع طلبة الدراسات العليا.	وحدة البحوث في الكلية	الأقسام العلمية	وكيل الدراسات العليا والبحث العلمي
	التنسيق لتعزيز والتعاون مع الوزارات والهيئات والمؤسسات الحكومية والأهلية للتعرف على القضايا والمشاكل التي تتطلب البحث العلمي	مدة الخطة	خطابات موجهة للجهات المعنية استبانات حول القضايا والمشاكل التي تتطلب البحث العلمي. تزويد الجهات بنماذج من الرسائل والأبحاث العلمية التي بحثها الأعضاء والمتعلقة بمواضيع تخصصاتهم.	وحدة البحوث في الكلية	الإقسام العلمية	وكيل الدراسات العليا والبحث العلمي
	تنظيم برامج تدريب لتنمية المهارات البحثية لدى الباحثين وأعضاء هيئة التدريس وطلاب الدراسات العليا في جامعة الإمام محمد بن سعود الإسلامية	مدة الخطة	التواصل مع جهات داخل جامعة الإمام محمد بن سعود الإسلامية لتدريب الأعضاء، والشراكة مع جهات خارجة جامعة الإمام محمد بن سعود الإسلامية لتطوير الأعضاء	وحدة البحوث في الكلية لجان الجودة في الأقسام العلمية	الأقسام العلمية	وكيل الدراسات العليا والبحث العلمي
	تفعيل جائزة البحث العلمي في الكلية	مدة الخطة	وضع أفكار حديثة مناسبة مثل منافسة الملتصقات العلمية السنوية.	وحدة البحوث في الكلية الأقسام العلمية	الأقسام العلمية	وكيل الدراسات العليا والبحث العلمي
	نشر البرامج الالكترونية في مجال التخصص، للطلبة للباحثين ومراكز البحوث	مدة الخطة	التواصل مع عمادة تقنية المعلومات والجهات المختصة.	وحدة البحوث في الكلية	الأقسام العلمية	وكيل الدراسات العليا والبحث العلمي



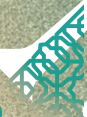
## ج) إجراءات المتابعة وتقييم التقدم : تكون كالتالي:

١. تأسيس لجنة لتقويم الأداء، تمارس عملها في نهاية كل عام دراسي ، وتعبئ استمارة القياس من الجهات المعنية.
٢. تصميم استمارة لقياس الأداء لكل هدف، ووضعها في برنامج إلكتروني للقيام بعملية الفرز الآلي.





# المجال الثالث: خدمة المجتمع



### ٣. مجال خدمة المجتمع:

#### أولاً: الهدف العام:

تلبية حاجة المجتمع في التعليم والإفتاء والقضاء والتوجيه .

#### ثانياً: الأهداف التفصيلية:

- |     |   |
|-----|---|
| ١-٣ | سدّ حاجة المجتمع في الوظائف المتعلقة بالتخصص.                       |
| ٢-٣ | نشر العلم الشرعي والتوعية بأهميته لدى فئات المجتمع.                 |
| ٣-٣ | تقديم الاستشارات الشرعية والفكرية للجهات ذات الصلة.                 |
| ٤-٣ | تقديم البرامج التعليمية والتثقيفية للجهات المستفيدة في مجال التخصص. |
| ٥-٣ | تأهيل طلبة المنح الدراسية في مجال التخصص.                           |
| ٦-٣ | سد حاجة المجتمع للفتوى والقضاء والتعليم والاستشارات.                |

## أ) متطلبات تحقيق اهداف مجال خدمة المجتمع ومؤشرات الأداء :

م	الأهداف التشغيلية	مؤشرات الأداء	١٤٤٠-١٤٣٩	١٤٤١-١٤٤٠	١٤٤٢-١٤٤١
١-٣	سد حاجة المجتمع في الوظائف المتعلقة بالتخصص	١-١-٣ نسبة المشاركين من خريجي البرنامج في الوظائف المتعلقة بالتخصص.	%٦٠	%٦٥	%٧٠
		٢-١-٣ مراجعة الخطة الدراسية	١	١	١
٢-٣	نشر العلم الشرعي والتوعية بأهميته لدى فئات المجتمع.	١-٢-٣ نسبة مشاركات أعضاء هيئة التدريس في خدمة المجتمع.	%٩٠	%٩٢	%٩٥
		٢-٢-٣ نسبة مشاركة أعضاء هيئة التدريس في أنشطة الطلاب المجتمعية.	%٣٠	%٤٠	%٥٠
		٣-٢-٣ عدد الأنشطة التي شارك فيها الطلبة في خدمة المجتمع.	٥	٧	٨
٣-٣	تقديم الاستشارات الشرعية للجهات ذات الصلة.	١-٣-٣ عدد الجهات المستفيدة	٥	٨	١٠
		٢-٣-٣ عدد المستشارين المشاركين	١٠	١٤	١٦
٤-٣	تقديم البرامج التعليمية والتثقيفية للجهات المستفيدة في مجال التخصص.	١-٤-٣ عدد البرامج التعليمية والتثقيفية للجهات المستفيدة من مجال التخصص.	١	١	١
٥-٣	تأهيل طائفة من طلاب المنح الدراسية في مجال التخصص	١-٥-٣ نسبة طلبة المنح الدراسية المؤهلين في مجال التخصص	%٨٠	%٨٥	%٩٠
		٢-٥-٣ عدد البرامج التدريبية المقدمة لهم	٦	٧	٨
٦-٣	سد حاجة المجتمع للفتوى والقضاء	١-٦-٣ عدد مشاركات أعضاء هيئة التدريس في الأنشطة في مجال الإفتاء والقضاء.	١٠	١٥	٢٠
		٢-٦-٣ عدد الإسهامات البحثية، والرسائل العلمية في الإفتاء والقضاء	٧	١٠	١٥



## ب) المبادرات وإجراءات التنفيذ في مجال خدمة المجتمع

مسؤولية المتابعة	مسؤولية التنفيذ		الموارد المطلوبة	فترة التنفيذ	الإجراءات	المبادرة
	المساندة	الأساسية				
لجنة خدمة المجتمع	عميد الكلية	لجنة خدمة المجتمع	قاعدة بيانات تمثل شرائح المجتمع + موارد بشرية.	مدة الخطة	استطلاع رأي المستفيدين من المجتمع لمعرفة احتياجاتهم ودراستها وتحليلها وبناء الخطط عليها.	سعى البرنامج لبناء خطة للعلاقات مع المجتمع مبنية على آراء المستفيدين.
لجنة خدمة المجتمع	عميد الكلية	لجنة خدمة المجتمع	موارد بشرية	مدة الخطة	وضع خطة لزيادة فاعلية الطلبة في المشاركات التطوعية داخل مجتمع جامعة الإمام محمد بن سعود الإسلامية وآلية تنظيم ذلك	
لجنة خدمة المجتمع	عميد الكلية	لجنة خدمة المجتمع	إقامة ورش تدريبية .	مدة الخطة	تهيئة مستشارين شرعيين من داخل الكلية	
لجنة خدمة المجتمع	عميد الكلية	لجنة خدمة المجتمع	- تكليف عدد من هيئة التدريس بإعداد الإصدارات التوعوية. - اختصار البحوث المحكمة ذات الصلة. - متابعة مطابع جامعة الإمام محمد بن سعود الإسلامية.	مدة الخطة	مخاطبة هيئة التدريس بإعداد إصدارات توعوية موسمية كأحكام الصيام، أحكام الزكاة، أحكام الحج أو إصدارات تخدم القطاعات الحكومية كوزارة أو وزاره الشؤون الاجتماعية. رفع خطابات للجهات المعنية لمعرفة احتياجاتهم من الإصدارات التوعوية.	إصدارات توعوية

## ج) إجراءات المتابعة وتقييم التقدم : تكون كالتالي:

1. تأسيس لجنة لتقويم الأداء، تمارس عملها في نهاية كل عام دراسي ، وتعبئ استمارة القياس من الجهات المعنية.
2. تصميم استمارة لقياس الأداء لكل هدف، ووضعها في برنامج إلكتروني للقيام بعملية الفرز الآلي.





# خطة إدارة المخاطر



## سادسًا: خطة إدارة المخاطر

مسؤولية التنفيذ		الحل المقترح	الوقت المتوقع	البند الطارئ	المجال
المساندة	الأساسية				
منسقي ومنسقات الأقسام العلمية	رؤساء الأقسام العلمية	<p>١- الاطلاع على تقرير المقرر المعد من قبل أساتذة المقرر، ودراسة التوصيات الواردة إن وجدت.</p> <p>٢_ تشكيل اللجان اللازمة لدراسة التوصيات، واتخاذ ما يلزم من إجراءات قبل اعتماد القرار اللازم إن وجد.</p>	مدة الخطة	١- تدريس المقرر لأول مرة في الخطة الدراسية المطورة.	الطوارئ العلمية
				٢- تدريس المقرر بعد تغيير بعض المفردات في الخطة الدراسية المطورة.	
				٣_ تفعيل الساعة المخصصة للبحث بما يحقق أهداف الكلية.	
عميد الكلية	رؤساء الأقسام العلمية	<p>أولاً: التحقق من صدق الدعوى وفق الإجراءات المعتمدة في الكلية.</p> <p>ثانيًا: مخاطبة عضو هيئة التدريس، وتقديم التغذية الراجعة التي تضمن تجاوز تلك الشكوى في العملية التعليمية.</p> <p>ثالثًا: اتخاذ الإجراءات التي تضمن رفع مستوى الأداء لأعضاء هيئة التدريس، وقلة الشكاوى منها:</p> <p>أ_ تكثيف اللقاءات التي يتم فيها نقل الخبرات التدريسية والاجتماعية التي تعزز احتواء الأستاذ للطالب.</p> <p>ب_ تفعيل الدخول المتبادل للأعضاء</p> <p>ج_ شكر من له دور وإسهامات في الكلية وخارجها من أعضاء هيئة التدريس.</p>	مدة الخطة	٤_ وجود شكاوي على بعض الأساتذة فيما يخص تدريسهم أو إشرافهم على البحوث الصفية.	الطوارئ العلمية
				٥_ وجود شكاوي فيما يخص صعوبة بعض المقررات التابعة للقسم العلمي	
وحدة الإرشاد الأكاديمي	رئيس القسم العلمي أو من ينوبه	<p>أولاً: التحقق من الشكوى بالرجوع إلى تقارير المقررات في الفصول الماضية، ونتائج تقييم الأساتذة المكلفين بذات المقرر.</p> <p>ثانيًا: التواصل مع وحدة الإرشاد الأكاديمي، ووحدة البرامج المساندة للتنسيق لدروس مساندة، ومتابعة نتائج هذا الإجراء</p>	مدة الخطة		





	رئيس القسم العلمي أو من ينوبه	أولاً: عرض تقرير القسم العلمي بعدد الأعضاء الذين ليس لديهم بحث محكم أو ورقة علمية خلال العام الجامعي. ثانياً: تحفيز الأعضاء للمساهمة في إثراء الساحة العلمية بالأبحاث المحكمة، وأوراق العمل. ثالثاً: تحديد عدد من الأعضاء من بداية الفصل الدراسي لتقديم أبحاث محكمة سواء كانت الموضوعات من قبلهم أو من قبل مجلس القسم. رابعاً: متابعة تحديث السير الذاتية لمتابعة مدى تقدم الأعضاء في مجال البحث العلمي.	مدة الخطة	٦- قلة عدد أعضاء هيئة التدريس الذين يقدمون بحوث محكمة أو أوراق علمية خلال العام الجامعي	الطوارئ العلمية
رئيس القسم العلمي أو من ينوبه	لجنة خدمة المجتمع	أولاً: عرض تقرير القسم العلمي بعدد الأعضاء الذين ليس لديهم خدمة للمجتمع. ثانياً: تحفيز الأعضاء للمساهمة في لجنة خدمة المجتمع بعرض المجالات التي يمكن المساهمة فيها. ثالثاً: متابعة تحديث السير الذاتية لمتابعة مدى تقدم الأعضاء في خدمة المجتمع.	مدة الخطة	٧- قلة عدد أعضاء هيئة التدريس الذين يقدمون خدمة للمجتمع خلال العام الجامعي	
منسقي ومنسقات الأقسام العلمية	عميد الكلية أو من ينوبه من رؤساء الأقسام	أولاً: إلزام الموظف والأستاذ بحضور لقاءات عن ثقافة العمل. ثانياً: توجيه خطاب يُشار فيه إلى بنود تقويم الأداء الوظيفي وتقصير الموظف بعمله يُطلب منه توضيح سبب الامتناع بخطاب رسمي يحفظ في ملفه الخاص لدى الكلية.	مدة الخطة	١- امتناع الإداريين والأساتذة عن القيام ببعض الأعمال	الطوارئ الإدارية
وحدة التطوير والتدريب في الكلية	عميد الكلية ومن ينوب عنه في قسم الطالبات كوكيلة الكلية لشؤون الطالبات	أولاً: تكثيف الدورات المهنية والأخلاقية للطواقم الإداري، والإلزام بحضورها. ثانياً: تشجيع المتميزين من الأساتذة، والموظفين الموكلين بأعمال تخص الكلية.	مدة الخطة	٢- عدم كفاءة الطاقم الإداري	



منسقي ومنسقات الأقسام العلمية	رؤساء الأقسام العلمية	الاستعانة بالمبتعثين الداخليين والدارسين، والدارسات في مرحلتي (الماجستير والدكتوراه) لتغطية الساعات التي تم تركها بسبب إجازة الأساتذة في منتصف الفصل.	مدة الخطة	٣- كثرة الإجازات للأعضاء، والموظفين، والإجازات المفاجئة خلال الفصل الدراسي	الطوارئ الإدارية
منسقي ومنسقات الأقسام العلمية	عميد الكلية+ رؤساء الأقسام العلمية	أولاً: التنبيه على الأساتذة بداية كل فصل بأهمية التخطيط الجيد للمقرر مع وضع ما يطرأ على الفصل من اجازات. ثانياً: متابعة منسقي المقررات ومخاطبتهم بضرورة عمل بنك للأسئلة من بداية الفصل توضع وفق مصفوفة الاختبارات.	مدة الخطة	٤- تقديم الاختبارات وتأخيرها المفاجئ	
منسقي ومنسقات الأقسام العلمية	رؤساء الأقسام العلمية	أولاً: تكثيف الدورات التي تساهم في إثراء خبرة الأستاذ في وضع الأسئلة مثل دورة مصفوفة الاختبارات+مخرجات التعلم. ثانياً: إلزام الأعضاء بتسليم الأسئلة ورقياً للمسؤولين . ثالثاً: إلزام فريق تدقيق الأسئلة بالعمل على تدقيق الأسئلة ورقياً. رابعاً: التنبيه على عدم تناقل الأسئلة عبر وسائل التواصل الاجتماعي. خامساً: توجيه خطاب شكر الأساتذة المميزين في نماذج الأسئلة.	مدة الخطة	٥- ضعف مستوى الاختبارات أو تسريبها .	
عمادة تقنية المعلومات	عميد الكلية أو من ينوبه في قسم الطلاب أما في قسم الطالبات فوكيلة الكلية	أولاً: تحديد المشكلة الطارئة، وتوضيح أثرها في خطاب يتم رفعه للجهة المسؤولة عن حل المشكلة سواء كانت عمادة تقنية المعلومات أو غيرها. ثانياً: متابعة وصول الخطاب للجهة، والتأكد من حل المشكلة التي قد تؤثر على سير العملية التعليمية.	مدة الخطة	١_ انقطاع الانترنت - اختراق الموقع . ٢_ ضياع البريد الالكتروني الخاص بالكلية والأقسام ٣_ فيروسات البرامج والأجهزة ٤_ سوء استخدام أجهزة التقنية داخل الكلية . ٥_ الدخول غير المصرح لمواقع وبيانات الكلية . ٦_ سرقة الأجهزة والبيانات الخاصة بالكلية . ٧_ نقص المهارات والكفاءات المناسبة للتقنية ٨_ انقطاع الدعم الفني والصيانة .	الطوارئ الالكترونية



<p>عميد الكلية أو من ينوبه+ رؤساء الأقسام العلمية+ منسقي ومنسقات الأقسام العلمية</p>	<p>أولاً: اعتماد البريد الرسمي الجامعة في تناقل الخطابات والأوراق المهمة. ثانياً: توعية لجنة الأسئلة بالدقة عند التصوير وعدم هدر الورق.</p>	<p>مدة الخطة</p>	<p>١-تكديس الورق</p>	
<p>عميد الكلية أو من ينوبه</p>	<p>أولاً: عمل نموذج فيه أرقام الصيانة والجهات التي يحتاجها عضوية هيئة التدريس ونشرها في مجموعة الكلية مع تزويد المكاتب بنسخة منها. ثانياً: مخاطبة مسؤول الأمن في المبنى بالحلول المتوفرة والمقترحة لهذه الطوارئ. ثالثاً: مخاطبة المسؤول عن الاستثمار في حال وجود التسمم الغذائي، ومتابعة إتخاذ الإجراءات اللازمة والوقائية في المستقبل.</p>	<p>مدة الخطة</p>	<p>٢-انقطاع التكييف ٣_مشاكل النقل وما يترتب عليه من مشاكل (حوادث-تأخير) ٤_تسرب المياه. ٥_مشاكل الصرف الصحي ٦_مشاكل المصاعد الكهربائية . ٧_مشاكل التوصيلات الكهربائية . ٨_مشاكل الاحتراق لنسيان الأفران أو الشموع ٩_الأمراض المعدية والأوبئة ١٠_الأمطار والسيول ١١_التسمم الغذائي . ١٢_وفاة أو احتجاز أحد منسوبي الكلية داخل المبنى. ١٣_مشاكل الازدحام والتدافع ١٤_مشاكل تصدع المباني</p>	<p>طوارئ عامة</p>



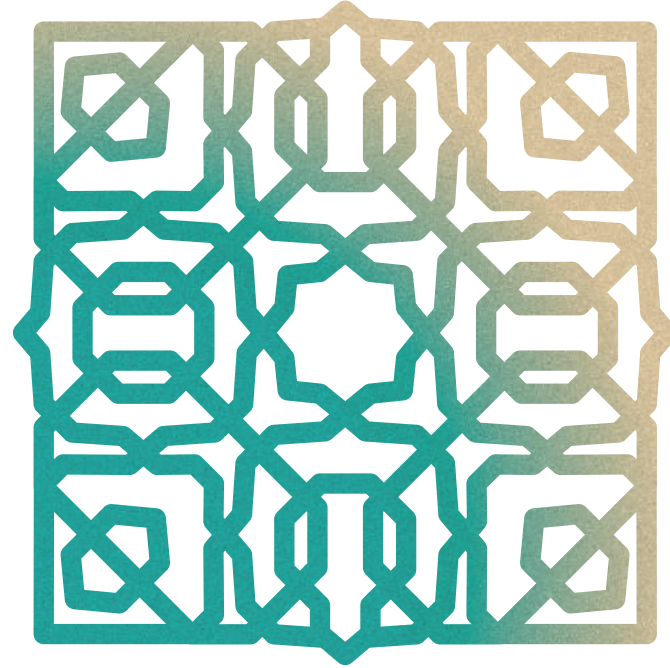
## فريق إعداد الخطة

عميد كلية الشريعة	د. يحيى العمري
وكيل الكلية للشؤون التعليمية والجودة	د. أسامة الشيبان
وكيل الكلية للدراسات العليا	د. أحمد الحمين
رئيس قسم أصول الفقه	د. علي المطرودي
رئيس قسم الفقه	د. علي الشلعان
رئيس قسم الثقافة الإسلامية	د. عبد العزيز القشعمي
مسؤول برنامج الشريعة	أ. عبد الحميد المشعل
مدير إدارة ضمان الجودة بالكلية	د. أحمد معافا
مساعدة مدير إدارة ضمان الجودة بالكلية	د. فاطمة الجارالله
عضو في فريق الاعتماد الأكاديمي وإدارة ضمان الجودة	د. هيلة التويجري
عضو في فريق الاعتماد الأكاديمي وإدارة ضمان الجودة واللجنة الاستشارية.	أ. سارة الهويمل
عضو في فريق الاعتماد الأكاديمي وإدارة ضمان الجودة	أ. أروى المزيد



بِحَسْبِ اللَّهِ وَتَوْفِيقِهِ





كلية  
التشريعة

جامعة الإمام محمد  
ابن سعود الإسلامية

