



## محتويات العدد

## المقدمة



- 1 غلاف العدد.
- 2 مفهوم التعلم الإلكتروني
- 3 بيئة التعلم الإلكترونية
- 4 بيئة التعلم الإلكترونية
- 5 برنامج (CourseLab)
- 6 الحوسبة السحابية
- 7 الفصول الافتراضية المتحركة
- 8 خدمة هانق أوت (Hangout)
- 9 مراحل تصميم و إنتاج الاختبارات الإلكترونية ومثال برنامج البطاطا الحارة
- 10 تساؤلات و أجوبة
- 11 مسيرة الانجازات
- 12 ختام

تشهد جميع مجالات الحياة تطور تقني ساهم في تغير مفهوم التعليم في السنوات الأخيرة ، وأصبح التعليم والتعلم الفاعل يعتمد على تقنية المعلومات والاتصالات ومن هنا انطلق مفهوم التعلم الإلكتروني. والذي يهدف إلى دعم العملية التعليمية بالتقنيات التفاعلية وبأفضل الاستراتيجيات ، والذي ساعد في التحول من التعليم الصفي المباشر إلى التعليم الإلكتروني حيث أصبحت العملية التدريسية الكترونية بجميع مكوناتها من مادة علمية واختبارات ورصد علامات ومتابعة التقدم في المادة العلمية والتفاعل والمناقشات.

ويعد عضو هيئة التدريس الركيزة الأساسية في منظومة التعليم العالي ، لذلك فإنه ينبغي تزويده بأحدث الاستراتيجيات والتقنيات الحديثة ذات الجودة العالية للقيام بمهامه بصورة فعالة. من هنا يركز هذا العدد الخاص من مجلة التعلم الإلكتروني والتعليم الجامعي على إكساب عضو هيئة التدريس ، المعارف والمهارات الأساسية للتعرف على أبرز أدوات التعلم الإلكتروني ومحاولة دمجها وتفعيلها في التدريس الجامعي.





منظومة تعليمية لتقديم البرامج التعليمية للمتعلمين في أي وقت وفي أي مكان باستخدام تقنية المعلومات والاتصالات التفاعلية لتوفير بيئة تعليمية/تعليمية تفاعلية متعددة المصادر بطريقة متزامنة اعتمادا على التعلم الذاتي والتفاعل بين المتعلم والمعلم.

### أمثلة على أنظمة التعلم الإلكتروني

#### ١-نظم إدارة التعلم ((Learning Management System (LMS):

تركز نظم إدارة التعلم على متابعة وإدارة التعليم بعيدا عن المحتوى، فهي في الغالب منظومة تعلم إلكتروني تم تصميمها بهدف دعم التعلم وكل ماله علاقة بمتابعة العمليات الإدارية.

#### ٢-نظم إدارة المحتوى ((Content Management System (CMS):

تركز نظم إدارة المحتوى على المحتوى التعليمي الإلكتروني ، فهي مجموعة أدوات تمكن الأستاذ من تأليف محتوى تعليمي محدد أو إرسال بيانات عبر الويب دون سابق معرفة بلغات البرمجة التي تحتاج إلى تدريب خاص مثل HTML, JAVA, PHP وبالتالي يكزن تركيز الأستاذ على الصياغة الجيدة والتصميم المناسب للمحتوى الإلكتروني وفق نماذج التصميم التعليمي بدلا من كتابة العديد من البرامج التعليمية بالأكواد البرمجية.



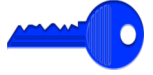
## بيئة التعلم الإلكترونية الفعالة



123RF®

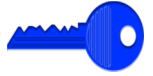


هي أدوات وتقنيات على شبكة المعلومات الدولية تمكن الأستاذ من نشر الدروس والأهداف ووضع الواجبات والمهام التدريسية والاتصال بطلابه ، كما أنها تمكن الطالب من قراءة الأهداف والدروس وحل الواجبات.



إن التعلم الفعال هو ذلك الذي يحدث في مجموعات صغيرة تسعى معا لتحقيق أهداف مشتركة للموقف التعليمي. وهو ذلك الذي يحدث في بيئة التدريس التقليدية التي تعتمد على سلسلة من الأسئلة و الأجوبة التي يعقبها تغذية راجعة، إن البيئة الفعالة يطلق عليها في كثير من الكتابات بيئة التعلم الذكية

**Intelligent Learning Environment.**



إعداد عمادة تطوير التعليم الجامعي

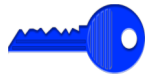


123RF®



ما هو برنامج الكورس لاب (CourseLab)

برنامج الكورس لاب هو بيئة لإنشاء محتوى تعليمي تفاعلي عالي الجودة بأسلوب ما تراه هو ما تحصل عليه (WYSIWYG)، يمكن من خلاله نشر المحتوى على الانترنت أو عبر أنظمة إدارة التعلم أو نشره على الأقراص المدمجة ، والمشغلات الأخرى. البرنامج مزود بإمكانيات لعمل الامتحانات والمحاكاة والألعاب البسيطة وأيضا تصديرها بصيغة سكورم SCORM المعروفة لتسهيل عملها داخل أنظمة إدارة المحتوى التعليمي.



## مميزات البرنامج

\*يمكن إنشاء المحتوى التعليمي عن طريق خاصية السحب و الإفلات (Drag and Drop)  
\*إمكانية استيراد عروض تقديمية ( داخل PowerPoint المحتوى التعليمي).

لا يحتاج إلى برنامج الجافا (Java)

لا يتطلب معرفة مسبقة بلغات البرمجة.

\*البرنامج متوافق مع المعايير العالمية لتصميم المحتوى التعليمي (SCORM).  
\*وجود عدة قوالب جاهزة يمكن الاختيار منها لتصميم المقرر الدراسي.

\*يمكن إضافة ملفات وسائط متعددة داخل المحتوى التعليمي مثل الصوت والفيديو وملفات الفلاش بصيغ مختلفة.

 CourseLab





الحوسبة السحابية؟

123RF

**الحد الأدنى من متطلبات البرنامج التي يحتاجها المستخدم للعمل على البرنامج :**

- نظام تشغيل ويندوز ٢٠٠٠ أو أحدث.
- متصفح انترنت إكسبلورر ٦.٠ أو أعلى ، أو ما يعادله من متصفحات.
- قرص صلب بمساحة غير مستخدمة ٥٠ ميغابايت.

**الحد الأدنى من متطلبات البرنامج التي يحتاجها المستخدم لعرض المحتوى التعليمي :**

- نظام تشغيل ويندوز ٩٨ أو أحدث أو نظام التشغيل لينكس.
- متصفح انترنت إكسبلورر ٥.٠ أو أعلى أو ما يعادله من متصفحات.
- تمكين جافا سكريبت (Java Script).
- تمكين XML.

يمكن الحصول على نسخة مجانية (الإصدار ٢.٤) من البرنامج عن طريق موقع :

<http://www.courselab.com>

## الحوسبة السحابية

هي تقنية تقوم على مبدأ التخزين والمعالجة على خوادم السحابة على الانترنت ، دون الحاجة للتخزين أو المعالجة على جهاز المستخدم.

### خصائص ومميزات الحوسبة السحابية

- الوصول من أي جهاز تتوافر فيه خدمات الانترنت.
- التغلب على مشاكل مساحة التخزين.
- عدم الحاجة لنظام تشغيل معين.
- خاصية المشاركة متاحة في أغلب خدمات الحوسبة السحابية.
- مركزية البيانات.
- تكلفة مادية أقل.

## تحديات الحوسبة السحابية

## مثال على الحوسبة السحابية

## خدمة قوقل درايف (Google Drive)

<https://drive.google.com/drive/>

مساحة مجانية ٧ جيجا بايت ولا محدودة لمستخدمين حساب خدمة قوقل للتعليم

خدمة تقدم مكان لتخزين جميع الملفات الخاصة بك و الوصول إليها، من خلال تطبيق قوقل درايف Google (Drive) ، إما على جهاز الكمبيوتر أو جهاز الجوال أم ومن خلال موقع الخدمة.

- الأمن والخصوصية.
- وجوب توفر الانترنت.
- التبعية (فقدان السيطرة).
- المرونة.
- حجم المساحات التخزينية.



## الخدمات التي تقدمها

- \*تطبيقات لإنشاء وتحرير المستندات (محرر النصوص، العروض التقديمية، الجداول الإلكترونية، قواعد البيانات، الرسم، النماذج، الخرائط).
- \*رفع وتخزين الملفات مع إمكانية تخزينها وتنظيمها في مجلدات.
- \*مشاركة الملفات مع مستخدمين آخرين مع إمكانية مشاركة التحرير أيضا.

## خيارات أخرى للتخزين السحابي



## الفصول الافتراضية المتنقلة

هي أحد أنماط التعلم الإلكتروني المعتمد على الإنترنت وفيه يتواجد الأستاذ والطلاب والمادة العلمية والوسيلة التعليمية في نفس الوقت، كل ذلك عن طريق بيئة غنية بوسائل التواصل بالصوت والصورة وكل عناصر التفاعل بين الطالب والأستاذ من ناحية، والطلاب وبعضهم من ناحية أخرى، وتتفاوت فاعلية الفصول الافتراضية على حسب قدرتها على توفير أكبر قدر ممكن من التفاعل بين عناصر المنظومة وكذلك متطلبات التشغيل... الخ.

## كيف هي متنقلة ؟

هناك أنظمة وبرامج تقدم خدمة الفصول الافتراضية ويتم الدخول لها من أجهزة الكمبيوتر فقط ومن جانب آخر هناك أنظمة وبرمجيات تقدم الخدمة ذاتها ولكن يمكن الدخول والانضمام إلى الفصل أو الجلسة من الكمبيوتر أو الهاتف المتنقل. وخدمة (Hangout) هانق أوت التي سنتحدث عنها يمكن الاستفادة منها إما بالدخول من جهاز الكمبيوتر أو الهاتف المتنقل.

## لماذا تستخدم الفصول الافتراضية ؟



١. من أجل تبادل الخبرات بين الأساتذة والطلاب في كل وقت.
٢. نظرا لانتشار استخدام الإنترنت وتباعد الأماكن.
٣. للعمل على توفير بيئة تفاعلية للطلاب و المساهمة في فعالية التعليم.
٤. ليصبح التعليم بصورة جذابة تحتوي على المتعة والتسلية و معايشة المعلومات.
٥. لإظهار المحتوى بكيفية ثلاثية الأبعاد، بدل صفحات الكتاب الجامدة.
٦. وجود عقبات مادية أو صحية أو غيرهم تمنع الطالب من الحضور والتمتع بحق التعليم

## أنواع الفصول الافتراضية

### أ – الفصول الافتراضية المتزامنة **Synchronous VC** :

لا بد من وجود الأستاذ والطالب في الوقت نفسه دون حدود المكان.

### ب – الفصول الافتراضية غير المتزامنة **Asynchronous VC** :

ليس من الضروري تواجد المعلم والطلاب في الوقت نفسه، كمشاهدة دروس مسجلة.





## ما هي خدمة (Hangout) هانق أوت

هي خدمة محادثة فيديو فورية مقدمة من شركة قوقل متكاملة مع جوجل+ ومع بريد Gmail فهي بيئة وجها لوجه يمكنك من خلالها إجراء النقاشات والاجتماعات المرئية والصوتية والنصية أو بث مقاطع فيديو مباشرة بالإضافة لتوظيفها كفصل افتراضي.

### مميزات (Hangout) هانق أوت

- • مجاني.
- دعم اللغات المتعددة من ضمنها اللغة العربية.
- إمكانية استخدامه بنفس سجل المحادثات على أكثر من جهاز.
- تواجده على الهواتف النقالة أو الأجهزة اللوحية وكذلك الكمبيوتر الشخصي.
- إمكانية إجراء محادثات صوتية، مرئية و كتابية.
- لغة الإشارة متاحة لمن ليس لديهم القدرة على السمع.
- إمكانية التواصل مع الآخرين حتى في وضع Offline.
- المشاهدة الجماعية لمقاطع الفيديو من اليوتيوب.
- إمكانية الرجوع لسجل المحادثات والصور وحتى الفيديو من أي جهاز سجلت الدخول فيه.
- إمكانية إغلاق تسجل المحادثات وبالرغم من ذلك سيتم حفظ سجل بها بشكل مؤقت.
- إمكانية مشاركة الصور عن طريق البرنامج كملفات. يشابه Stream في IOS.
- المشاركة المباشرة لسطح المكتب من برامج وتطبيقات.
- إمكانية إضافة جهات اتصال عن طريق حسابك في Google
- كل جهة اتصال لها صورته شخصية أو ملف تعريف كامل بالإضافة إلى إمكانية تعديل اسم جهة الاتصال حسب الرغبة.
- إمكانية حظر جهات الاتصال.

للتحميل

<https://hangouts.google.com/>



أنا أستاذ .. أنا مسئول

## تمر عملية تصميم و إنتاج الاختبارات



١-مرحلة التحليل : يتم فيها تحديد الهدف العام للاختبار – تحديد خصائص المتقدمين للاختبار – تحليل المادة التعليمية لصياغة محتوى الاختبار – تحليل الواقع.

٢-مرحلة التصميم : يتم فيها كتابة أسئلة الاختبار – تحديد تعليمات الاختبار- تحديد زمن الاختبار- اختيار أنواع الأسئلة- أنماط الاستجابة- اختيار الوسائط المتعددة- تحديد أساليب

٣-مرحلة إنتاج الاختبار : يتم فيها اختيار البرنامج أو الموقع الإلكتروني لبناء الاختبار- التجريب الأولي للاختبار وتحكيمة ثم تعديله وفقا لآراء المحكمين.

٤-مرحلة النشر والتوزيع الإلكتروني : يتم فيها نشر الاختبار على الانترنت أو الأقراص والاسطوانات الرقمية-توزيع الاختبار ليتخذه الطلاب في أماكن تواجدهم.

٥-مرحلة التطبيق : يتم فيها تجريب الاختبار على عينة من الطلاب – تجميع بيانات تطبيق الاختبار – إعلان نتائج الاختبار إلكترونيا.

٦-مرحلة التقويم : يتم فيها معرفة مدى صلاحية البيئة الإلكترونية وصلاحية نقله وتوصيله- ومدى تأمين سرية الاختبار ، ويتم التعديل للمستوى المطلوب.



“فإذا لم يحدد الأستاذ خطواته بوضوح لن يكون لنتائج الاختبار أي معنى يذكر “



إنشاء اختبارات عن طريق البرامج :

مثال : برنامج البطاطا الحارة (Hot Potatoes)

هو عبارة عن برنامج مجاني سهل ومفيد جداً لتصميم اختبارات وأنشطة تفاعلية تتضمن ملء الفراغات والتوصيل والربط والكلمات المتقاطعة والاختيار من متعدد.

### مميزات البطاطا الحارة (Hot Potatoes)

لا يلزم معرفة البرمجة

يدعم معايير  
SCORM

يدعم اللغة العربية

مجاني

ترتيب عشوائي

وسائط متعددة

إضافة تلميحات

الأسئلة متنوعة

Html

تغذية راجعة

توقيت زمني

### مكونات واجهة البرنامج

يتكون البرنامج من ستة أجزاء ، خمسة منها لأنواع من التمارين:

ملأ الفراغات JCloze . إنشاء كلمات متقاطعة JCrosse .

توصيل الكلمات JMatch . إنشاء امتحان JQuiz .

ترتيب الكلمات JMix . والجزء السادس The Masher هو لجمعها معا بإنشاء وحدة متكاملة للأنشطة.

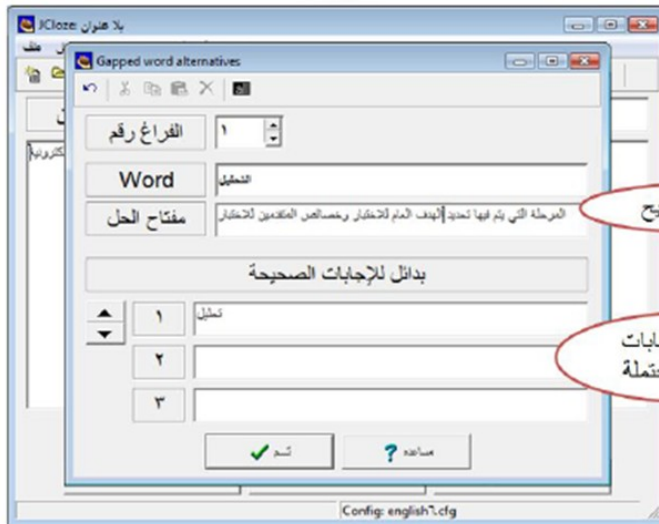
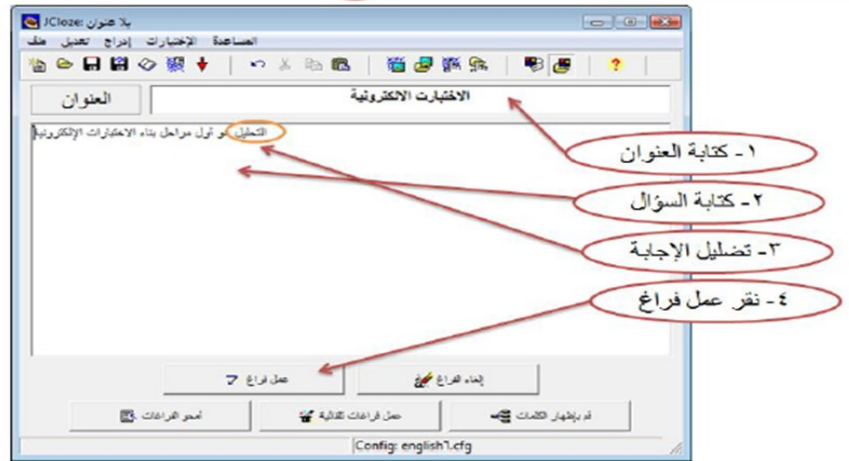


إعداد عمادة تطوير التعليم الجامعي

## مثال على إنشاء نشاط (JClose)



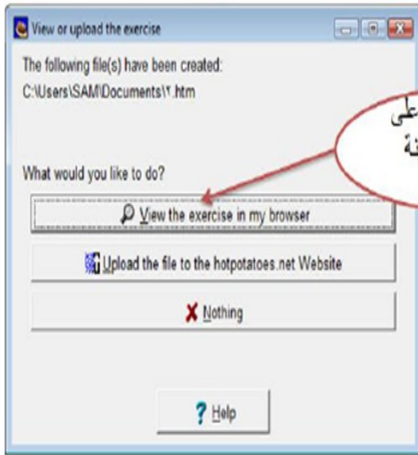
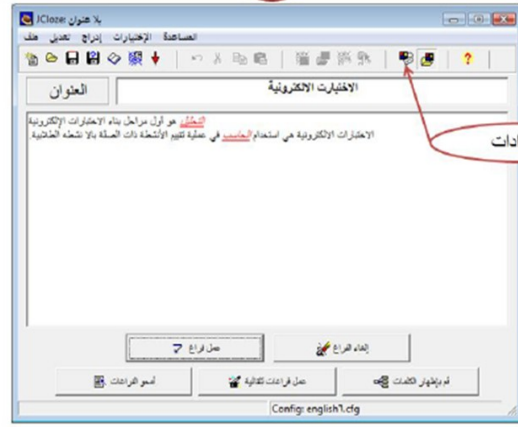
في هذا النوع من التمارين تستطيع عمل أسئلة فراغات متعددة (إما أن يقوم الطالب بتعبئتها أو تظهر له عدة كلمات كخيارات من قائمة منسدلة ليختار الإجابة الصحيحة).  
 \*من الواجهة الرئيسية ، انقر على (JClose).  
 \*ستظهر نافذة التمرين اتبع الخطوات الموضحة بالصورة التالية :





رابط الموقع

<https://hotpot.uvic.ca>



يتم عرض الشاشة بالشكل الذي ستظهر فيه للطالبات، يتم تعبئة الفراغات بالأجوبة المناسبة ثم النقر على تحقق لعرض النتيجة، ويتم النقر على التعليق في حالة عدم معرفة الإجابة ليتم إضافة أول حرف للإجابة كمساعدة ويتم التقليل من درجة الطالب.





## تساؤلات وأجوبة



كيف يمكنني تنمية نفسي مهنيا  
باستخدام أدوات ومواقع التعلم  
الإلكتروني؟



يمكنك المشاركة في السمينارات النوعية التي تعقد عبر شبكة الانترنت  
( Webinars) المقدمة من الجامعات والجمعيات العلمية التعليمية  
(مجانا) ومنها :

- [Universitywebinars.org](http://Universitywebinars.org)
- [My.umbc.edu/groups/healtd/posts/57163](http://My.umbc.edu/groups/healtd/posts/57163)
- [Scpd.stanford.edu](http://Scpd.stanford.edu)



خبرتي متواضعة في استخدام برمجيات  
الكمبيوتر ، فهل استطيع استخدام  
الاختبارات الإلكترونية لطلابي ؟



توجد برامج متعددة سهلة الاستخدام ولا تحتاج إلى خبرات في  
(Hot Potatoes) البرمجة نهائيا مثل برنامج البطاطا الحارة )  
فبجانب سهولة استخدام البرنامج ، يستطيع الأستاذ وضع أسئلة  
متعددة مثل الفراغات و التوصيل والترتيب وغيرها.

## تساؤلات وأجوبة

هل يقتصر برنامج الكورس لاب (CourseLab) على إضافة ملفات صوتية فقط؟



بالطبع لا فبرنامج الكورس لاب (CourseLab) بالإضافة إلى ملفات الصوت يمكن رفع وإضافة ملفات الفيديو والفاش بصيغ مختلفة.



### المراجع :

عبدالعزیز، حمدي (٢٠٠٨). التعلم الإلكتروني: الفلسفة-المبادئ-الأدوات-التطبيقات. عمان: دار الفكر.  
عوض، أماني (٢٠١٥). تصميم وإنتاج الاختبارات الإلكترونية. ورقة بحثية مقدمة لجامعة المجمعة.  
عماشة، محمد (٢٠١٤). دورة أدوات بناء الاختبارات الإلكترونية.  
المركز الوطني للتعلم الإلكتروني عن بعد (٢٠١١). دورة أدوات وتطبيقات بناء الاختبارات.  
العبدالرزاق، عبدالرزاق (٢٠١٢). الاختبارات الإلكترونية عبر الرابط:

<http://alabdulrazaq.blogspot.com>

كربوش، ميرنا. أنشطة تفاعلية باستخدام برنامج البطاطا الحارة. عبر الرابط:

<http://mirna2010.awardspace.biz>

إذا كنت عضو هيئة تدريس ولديك مشكلة في التعليم ، أو طالب جامعي ولديك إستفسار يسر عمادة تطوير التعليم الجامعي الإجابة على كل ما يشغل فكركم، وذلك بمراسلتنا عبر موقع أسك الخاص بالعمادة



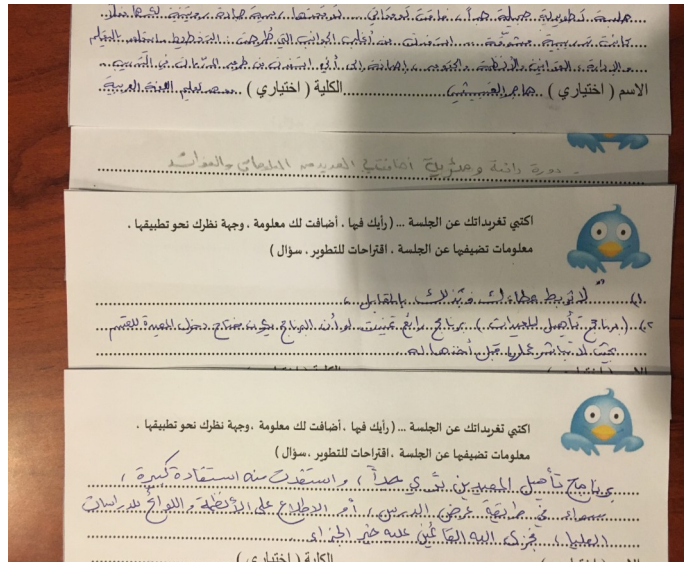
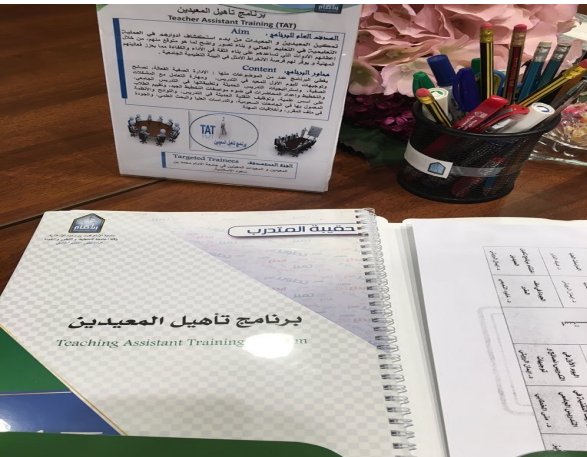
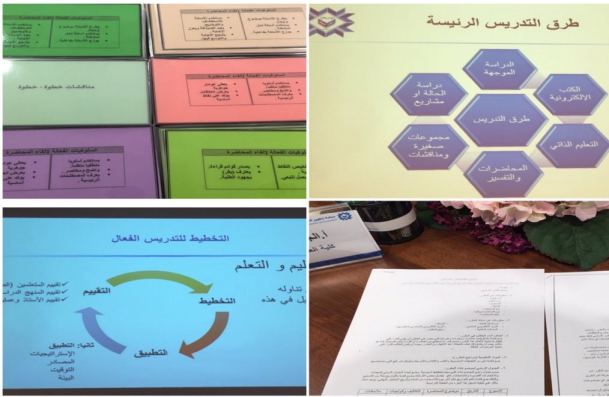
**ASK.FM/EDUDEVLOPMENT**

# مسيرة الإنجازات

## برنامج تأهيل المعيدين العاشر (TAT10)

يهدف البرنامج لإثراء خبرات المعيدين في العملية التعليمية، والمشاركة بجلسات تناقش محاور التعليم والتعلم الفعال. وتحتوي مواضيع البرنامج على الإدارة الصفية الفعالة، نصائح وتوجيهات لليوم الأول للمعيد في التدريس، ومهارة التعامل مع المشكلات الصفية، وإستراتيجيات التدريس الحديثة وتطبيقاتها في التدريس الجامعي، والتخطيط وإعداد المحاضرات في ضوء مواصفات التخطيط الجيد، وتقييم الطلاب على أسس علمية، وتوظيف التقنية الحديثة في التدريس، واللوائح والأنظمة المعمول بها في الجامعات السعودية، والدراسات العليا والبحث العلمي، والجودة في ملف المقرر، وأخلاقيات المهنة.

أقامت عمادة تطوير التعليم الجامعي برنامج تأهيل المعيدين التاسع لمدة ثلاث أيام من ٦/١٢ إلى ٦/١٤ /١٤٣٧ هـ وهو برنامج للتطوير المهني للمعيد والمعيدات في الجامعة يسعى لتوفير فرصة الانخراط في البيئة التعليمية ويركز على إعطائهم الأدوات التي تساعدهم على بناء الثقة في الأداء والكفاءة معا ليعزز فعاليتهم المهنية. يسهم البرنامج في بناء تصور واضح لما هو متوقع من المعيد المنظم إلى الجامعة. وقد أنتت المعيدات على البرنامج وعلى قوة تأثيره الإيجابية لديهن.



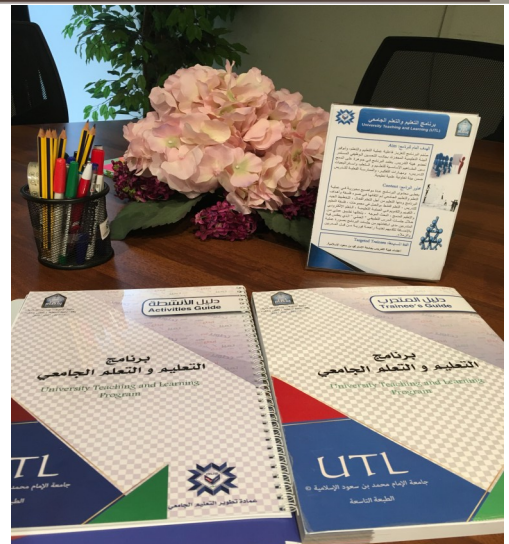
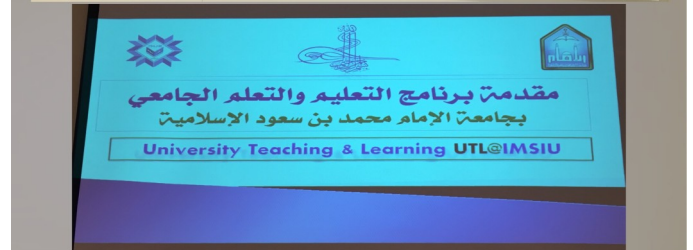
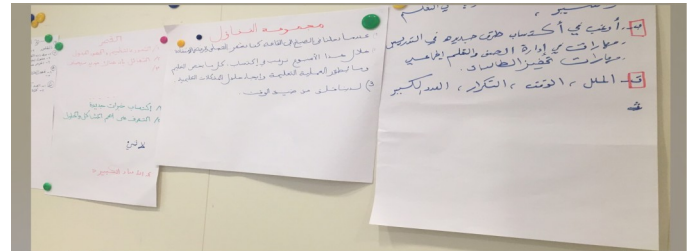


# مسيرة الإنجازات

## برنامج التعليم والتعلم الحادي عشر (UTL11)

يهدف برنامج التعليم والتعلم الجامعي (UTL) إلى إكساب المشاركين من أعضاء هيئة التدريس مهارات تدريسية لتعزيز فعالية عملية التعليم والتعلم وتوفير بيئة تعليمية محفزة، وذلك بتنمية معارفهم ومهاراتهم فيما يتعلق بعملية التعليم والتعلم. كما يهدف البرنامج إلى تنمية اتجاهات ايجابية لدى المشاركين نحو عملية التعليم والتعلم، وذلك من خلال طرح محاور تتعلق بأنماط المتعلمين والتفاعل الجماعي وتحفيز الطلاب وتيسير عملية التعلم.

تقيم عمادة تطوير التعليم الجامعي برنامج التعليم والتعلم الجامعي الحادي عشر لمدة خمسة أيام من ٦/١٨ إلى ٦/٢٢/٢٠٢٢، تركز الأيام الثلاثة الأولى على موضوعات وقضايا متنوعة في التعليم والتعلم، أما اليوم الرابع فهو تطبيق عملي لجميع المتدربات، وفي اليوم الخامس تتنوع موضوعات التعلم الإلكتروني والجودة والبحث الموجه للتعليم وكذلك الفلسفة التربوية.



المدير التنفيذي : د. عبدالله المباركي  
رئيسة التحرير : د. إيمان الرويثي  
مراجعة : د. صفاء عبدالحليم  
إعداد: أ. حصه الجليل

## إتصل بنا

هاتف : ٢٥٨٨٨٣٣

جوال : ٠٥٣٨١١٢٣٤٧

فاكس : ٢٥٩١٥١٥

صندوق بريد : ٥٧٠١ الرياض ١١٤٣٢

edudevelopment



@eduDevelopment



البريد الإلكتروني :

Due.imsu@gmail.com

Dad.imamu@gmail.com



www.facebook.com/eduDevelopment

