

جامعة الإمام محمد بن سعود الإسلامية

عمادة البحث العلمي

وحدة التطوير والجودة

دليل الجودة

## كلمة عميد البحث العلمي

لقد كان للدعم السخي الذي حظي به البحث العلمي من معالي رئيس الجامعة وعناية سعادة وكيل الجامعة للدراسات العليا والبحث العلمي الأثر البارز -بعد توفيق الله- في تحقيق عدد من المنجزات البحثية والأرقام الجديدة التي انعكست بفضل الله على مخرجات الجامعة البحثية وموقعها في الترتيب العالمي، والتي تمثلت في زيادة معدلات النشر العلمي المصنف، والاستشهادات المرجعية للأوراق البحثية المنشورة باسم الجامعة، والتوسع في زيادة الإنتاج البحثي في قواعد النشر العالمية المصنفة مثل شبكة العلوم وسكوبس ونيشور وغيرها، وزيادة معدل النشر لكل عضو هيئة تدريس، والنمو في عدد الباحثين الدوليين المتعاونين مع باحثين من داخل الجامعة من دول العشرين والاتحاد الأوروبي، وتضاعف عدد الفرق البحثية المشكلة، والزيادة في عدد منح التمويل البحثي، والنشر في مجالات بحثية جديدة ذات محل اهتمام عالمي، وتحسن تصنيف الجامعة البحثي عالمياً.

كل ذلك يتزامن مع زيادة الاهتمام في البنية التحتية للبحث العلمي من خلال تبني عدد من المشروعات التطويرية ورصد ميزانيات خاصة بها، لتحسين كفاءة المعامل البحثية والطلابية، والتوسع في عدد الخدمات البحثية المقدمة للباحثين، وتطوير مجلات الجامعة العلمية والاستعداد للتوسع بها وتحسين تصنيفها، والتحول الرقمي في جميع الخدمات التي تقدمها عمادة البحث العلمي، واستحداث هيكلة تنظيمية واعدة تتضمن إنشاء مراكز بحثية تخدم جميع المجالات العلمية، وتهيئة بيئة داعمة ومحفزة للباحثين والباحثات وطلبة الدراسات العليا ومضاعفة عدد الدورات التدريبية المقدمة لهم في مجال البحث العلمي.

ولازالت عجلة التطوير البحثي بالجامعة طموحة وتستهدف المزيد من الدعم لتنشيط حركة البحث العلمي مستفيدة في ذلك من التجارب الحديثة والسابقة للمؤسسات والجامعات العالمية المتميزة بحثياً، سعياً منها للمساهمة بشكل أكبر في تحقيق مستهدفات رؤية المملكة 2030 وخدمة الإنسانية.

عميد البحث العلمي

الدكتور سالم بن علي اليامي

## الرؤية

أن تصبح جامعة الإمام محمد بن سعود الإسلامية رائدة في مجال البحث العلمي محلياً وإقليمياً ودولياً في مجالات اختصاصاتها.

## الرسالة

توفير بيئة بحثية محفزة لتطوير أفضل الكفايات في مجالات البحث العلمي، وإعداد أبحاث متميزة تثري المعرفة النظرية والتطبيقية في تخصصات الجامعة، وتلبي احتياجات قطاعات المجتمع المختلفة.

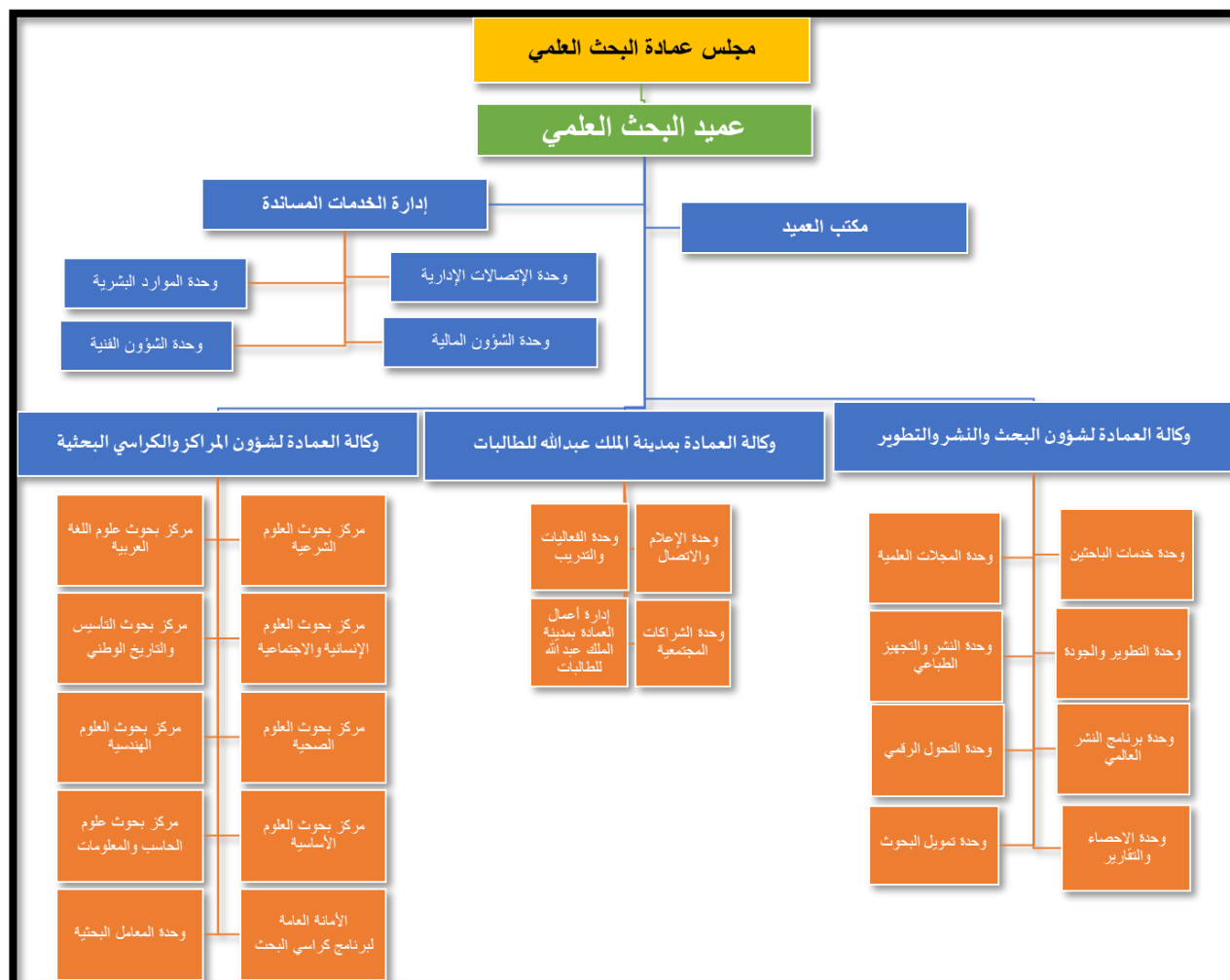
## القيم

1. الوسطية والاعتدال
2. الشفافية
3. المبادرة
4. التميز
5. التشاركية
6. الاستدامة
7. المسؤولية

## الأهداف

1. ربط البحث العلمي بأهداف الجامعة وخطط التنمية في المملكة العربية السعودية واهتمامات العالم الإسلامي.
2. التأكيد على الأصول العلمية للبحث وتوجيهها إسلامياً والحرص على إعداد جيل من الباحثين المتمرسين على البحث العلمي الرصين.
3. سد الثغرات الموجودة في المكتبة الإسلامية من خلال معالجة القضايا العصرية والموضوعات ذات الأهمية على صعيد المجتمع الإسلامي.
4. العناية بالبحث العلمي الجماعي من خلال تكوين فرق بحثية أو الاشتراك في وحدات علمية أو لجان تعنى بإعداد بحوث تنفذ حسب جدول زمني عبر تعاون علمي بين أساتذة من داخل الجامعة وخارجها.
5. البعد عن الازدواجية والتكرار والمحاولة الجادة للإفادة من الدراسات والأبحاث السابقة.
6. إعداد البحوث المتعلقة بتخصصات الجامعة واهتماماتها وتحقيق أهدافها.
7. المتابعة الجادة لحركة البحث العلمي في العالم العربي والإسلامي ومراكز الدراسات الإسلامية في العالم للتعرف على ما لديها من خطط وبرامج تفيد قضايا البحث العلمي في الجامعة.
8. الحرص على الإفادة من الطاقات العلمية المؤهلة في العالم الإسلامي من خلال التعاقد أو التعاون أو التكليف بالبحث أو الاستشارة أو الفحص العلمي للبحوث.
9. الإشراف على شؤون البحث العلمي في الجامعة.
10. اقتراح السياسات ووضع الخطط وتحديد الأولويات في مجال البحث العلمي.
11. التنسيق بين الجهات المعنية بالبحث العلمي داخل الجامعة وخارجها.

## الهيكل التنظيمي لعمادة البحث العلمي



## مهام عمادة البحث العلمي

### (أ) حسب اللائحة الموحدة للبحث العلمي في الجامعات

مادة (6): فيما لا يتعارض مع مهام المجلس العلمي ومجالس الكليات ومجالس الأقسام، يختص مجلس عمادة البحث العلمي بما يلي:

- 1) اقتراح خطة البحوث السنوية للجامعة وإعداد مشروع الميزانية اللازمة لها تمهيداً لعرضها على المجلس العلمي.
- 2) اقتراح اللوائح والقواعد والإجراءات المنظمة لحركة البحث العلمي في الجامعة.
- 3) الموافقة على مشروعات البحوث والدراسات ومتابعة تنفيذها وتحكيمها والصرف عليها وفق القواعد المنظمة لذلك.
- 4) اقتراح وسائل تنظيم الصلة مع مراكز البحوث المختلفة خارج الجامعة والتعاون معها.
- 5) تنسيق العمل بين مراكز البحوث في الجامعة، والعمل على إلغاء الازدواجية في أدائها، وتشجيع الأبحاث المشتركة بين الأقسام والكليات لرفع كفاءة وفعالية استخدام المواد المتاحة.
- 6) التوصية بالموافقة على نشر البحوث التي يرى نشرها بعد تحكيمها وفق قواعد النشر والتحكيم بالجامعة.

- (7) تشجيع أعضاء هيئة التدريس وغيرهم من الباحثين وحثهم على إجراء البحوث العلمية المبتكرة، وتهيئة الوسائل والإمكانات البحثية لهم، وخاصة المتفرغين منهم تفرغاً علمياً، وتمكينهم من إنهاء أبحاثهم في جو علمي ملائم.
  - (8) تنظيم عملية الاتصال بمراكز البحوث خارج الجامعة، المحلية والأجنبية، وتنمية التعاون معها للاستفادة من كل ما هو حديث.
  - (9) إنشاء قاعدة معلومات للأبحاث الجارية والمنتية في الجامعة، وتبادل المعلومات البحثية مع الجامعات ومراكز البحوث الأخرى.
  - (10) دراسة التقرير السنوي والحساب الختامي لنشاط البحث العلمي تمهيداً لرفعه لوكيل الجامعة للدراسات العليا والبحث العلمي.
  - (11) الإشراف والمتابعة للبحوث الممولة من قطاعات أخرى خارج الجامعة التي تقع ضمن اختصاصه.
  - (12) تشكيل اللجان المتخصصة من بين أعضائه أو من غيرهم حسب الحاجة.
  - (13) دراسة ما يحال إليه من مدير الجامعة أو وكيل الجامعة للدراسات العليا والبحث العلمي.
- مادة (7):** يكون عميد البحث العلمي مسؤولاً عن إدارة الشؤون المالية، والإدارية، والفنية المرتبطة بالبحث العلمي في الجامعة وفق الأنظمة واللوائح المعمول بها، وله على وجه الخصوص المهمات الآتية:
- (1) الإشراف على إعداد خطة البحوث السنوية للجامعة والميزانية اللازمة لها تمهيداً لعرضها على مجلس العمادة.
  - (2) الصرف من ميزانية البحوث المقررة في حدود الصلاحيات المالية المفوضة له.
  - (3) الإشراف الفني، والإداري على مختلف نشاطات العمادة، ووضع الخطط، وبرامج العمل، ومتابعة تنفيذها.
  - (4) الإشراف على أعمال مراكز البحوث المرتبطة بعمادة البحث العلمي، ومتابعة نشاطاتها وتقييم أدائها.
  - (5) التعاون والتنسيق مع مؤسسات ومعاهد، ومراكز البحوث المحلية داخل الجامعة، وخارجها، والاتصال بمؤسسات البحوث، ومراكز البحوث الأجنبية وتسخير ما يمكن الاستفادة منه لتحديث وتطوير حركة وتقنية البحث العلمي في الجامعة.
  - (6) التنسيق مع عمادة الدراسات العليا في كل ما له علاقة بإنجاز بحوث طلاب الدراسات العليا، والعمل على توفير الإمكانات والوسائل البحثية لإنهاء بحوثهم، أو رسائلهم العلمية.
  - (7) المتابعة الدائمة، والعمل على توفير الموارد المالية اللازمة للإنفاق على البحوث الممولة من ميزانية الجامعة أو من قطاعات خارج الجامعة.
  - (8) التوصية بالتعاقد مع الباحثين، والموظفين، والفنيين لفترات محددة على ميزانية مشروعات البحوث التي تشرف عليها العمادة.
  - (9) تقويم أداء العاملين بالعمادة ورفع التقارير عنهم إلى إدارة الجامعة.
  - (10) إعداد مشروع ميزانية العمادة، والتقرير السنوي تمهيداً لعرضه على مجلس العمادة.

**(ب) حسب دليل المهام والمسؤوليات بجامعة الإمام محمد بن سعود الإسلامية (إصدار 2024م)**

تتولى عمادة البحث العلمي القيام بالمهام التالية، تحت إشراف وكيل الجامعة للدراسات العليا والبحث العلمي:

- (1) متابعة أنشطة البحث والإنتاج العلمي في الجامعة.

- (2) متابعة توفير الإمكانيات البشرية والمادية اللازمة للبحث العلمي بما يضمن الارتقاء بالجانب الكمي والكيفي للبحوث في الجامعة.
- (3) العمل على إيجاد السبل لتقديم الخدمات البحثية والاستشارية في ظل التوجهات الوطنية البحثية.
- (4) إعداد خطط تحسين تصنيف الجامعة عالمياً في مجال البحث العلمي والابتكار.
- (5) تحقيق الاستفادة القصوى من شراكات الجامعة الداخلية والخارجية في دعم التميز في البحث العلمي.
- (6) تجويد الإنتاج العلمي المنشور من قبل الجامعة، بما يضمن التزامه بأفضل المعايير ومحاكاته لأرقى الممارسات المتبعة في هذا المجال في أرقى جامعات العالم.
- (7) إنشاء كراسي علمية متميزة أو مراكز تميز بحثية ومتابعتها والشراكة مع القطاع الخاص فيها لزيادة فرص الدعم المالي الخارجي لمشروعات الجامعة البحثية.
- (8) دعم وتشجيع الابتكار والاختراع والأعمال الريادية للكفاءات الأكاديمية والطلاب الموهوبين؛ من خلال إيجاد سبل الرعاية والدعم المادي والمعنوي لهم، وتيسير استقطابهم ومشاركتهم المحلية والخارجية.
- (9) الإشراف على مجلات الجامعة العلمية، والعمل المستمر على تطويرها ورفع مستواها العلمي.

## مرجعيات نظام إدارة الجودة بعمادة البحث العلمي

1. نظام الجامعات.
2. اللائحة الموحدة للبحث العلمي بالجامعات السعودية.
3. لوائح جامعة الإمام وقرارات مجلس الجامعة.
4. دليل المهام والصلاحيات بجامعة الامام 2023م.
5. المواصفة القياسية الدولية ( ISO 9001:2015 )
6. قرارات مجلس العمادة.
7. وثائق الهيئة الوطنية للتقويم والتعليم والتدريب والمراكز التابعة لها.
8. الخطة الاستراتيجية للجامعة.
9. الخطة الاستراتيجية للعمادة.
10. الخطة التشغيلية للعمادة.

## سياسة الجودة بعمادة البحث العلمي

### مبادئنا للجودة

- تؤكد العمادة التزامها بتطبيق نظام إدارة الجودة وفقاً لمتطلبات المواصفة الدولية ISO 9001:2015، بهدف التحسين المستمر للأداء وتحقيق رضا المستفيدين. ويرتكز نظام إدارة الجودة بالعمادة على المبادئ التالية:
- التركيز على المستفيدين: نسعى جاهدين لتلبية احتياجات وتوقعات المستفيدين، وتقديم خدمات بحثية واستشارية ذات جودة عالية.
  - القيادة: نلتزم الإدارة العليا بتوفير القيادة والتوجيه والتحفيز اللازم لتطبيق نظام إدارة الجودة وتحقيق أهدافه.

- مشاركة المنسوبين: نشجع مشاركة جميع منسوبي العمادة في نظام إدارة الجودة، ونؤمن بأن مشاركتهم الفعالة تساهم في تحقيق التميز.
- منهجية العمليات: نتبنى في ممارساتنا منهجية العمليات التي تقوم على التخطيط والتنفيذ والتحقق واتخاذ القرار (PDCA)، والتي تراعي الترابط بين العمليات والفرص والمخاطر المحيطة بها.
- التحسين المستمر: نسعى باستمرار لتحسين كفاءة وفعالية نظام إدارة الجودة، من خلال المراجعة الدورية للأداء، وتحليل البيانات، واتخاذ الإجراءات التصحيحية والوقائية.
- اتخاذ القرارات المبنية على الأدلة: نعتمد على البيانات والمعلومات الموثوقة في اتخاذ القرارات المتعلقة بالبحث العلمي.
- إدارة العلاقات: نسعى إلى بناء علاقات تعاونية وشراكات استراتيجية على المستويين المحلي والدولي، تساهم في تحقيق رؤية العمادة والقيام برسالتها.

### أهدافنا للجودة

- الالتزام بتطبيق ضوابط ومعايير المواصفة العالمية أيزو 9001: 2015 في جميع أنشطة العمادة.
- السعي إلى تحقيق الأداء المتميز في منظومة العمل الإداري بالعمادة، وتعزيز عمليات التحسين والتطوير المستمر.
- تنمية قدرات المنسوبين والباحثين من خلال توفير برامج تدريبية متخصصة تفي باحتياجاتهم التدريبية.
- تحقيق رضا المستفيدين من خلال تقديم خدمات واستشارات بحثية متميزة تلي احتياجاتهم وتوقعاتهم.
- تعزيز جودة البحوث العلمية المنشورة من خلال تأهيل ودعم وتحفيز المستفيدين، وتشجيع التعاون البحثي مع جامعات مرموقة محليا وعالميا، ودعم الأنشطة البحثية ذات التوجهات الوطنية حسب رؤية المملكة 2030.
- نشر ثقافة الجودة، ومفاهيم الحوكمة والمخاطر الامتثال، في كل وحدات العمادة وبين جميع منسوبيها.

### مسؤولياتنا

- تقع مسؤولية تطبيق سياسة الجودة على عاتق جميع الموظفين في عمادة البحث العلمي.
- تلتزم الإدارة العليا بمراجعة سياسة الجودة بشكل دوري لضمان استمرار ملاءمتها لسياق العمادة وتوجيهها الاستراتيجي.
- توفير الموارد اللازمة لتطبيق نظام إدارة الجودة.

### آليات التنفيذ والمتابعة

- وضع خطط عمل تفصيلية لتحقيق أهداف الجودة.
- تطبيق نظام للمراجعة والتدقيق الداخلي والخارجي.
- قياس أداء العمادة من خلال مؤشرات أداء رئيسية.
- تحليل نتائج قياس مؤشرات الأداء وربطها بخطط التحسين والتطوير.
- إنشاء قنوات تواصل فعالة مع المستفيدين وأصحاب المصلحة.
- إجراء استطلاعات رأي دورية لأصحاب المصلحة، وأخذ مآرائهم بعين الاعتبار لتعزيز جودة الخدمات وتطوير الأداء.

## وحدة التطوير والجودة بعمادة البحث العلمي

تشير منشورات المركز الوطني للتقويم للاعتماد الأكاديمي الى أن تأسيس وحدات للجودة بالمؤسسات التعليمية يعد مطلباً أساسياً لهيئات الجودة والاعتماد الأكاديمي. كما يعد شرطاً للحصول على الاعتماد الأكاديمي. ويوصي المركز الوطني للتقويم والاعتماد الأكاديمي بأن يكون وحدة الجودة صغيرة وفاعلة تضم عادة ما بين شخصين الى خمسة أشخاص بما فيهم مدير الوحدة وفريق الدعم الإداري والسكرتارية وشخص أو اثنين من المتخصصين للقيام بمسؤوليات محددة.

### الرسالة: تحقيق الجودة الشاملة في عمادة البحث العلمي

#### الأهداف:

1. تخطيط وتنفيذ أنظمة الجودة
2. متابعة وتقييم أنظمة الجودة
3. تنفيذ خطة التعليم والتدريب في الجودة.
4. الإشراف على مشاريع التحسينات المستمرة.
5. تعزيز مفهوم الشراكة مع الباحثين.

#### مسؤوليات وحدة الجودة:

- أ. تنمية الالتزام بتحسين الجودة.
- ب. تقديم المساعدة والدعم للوحدات الإدارية في العمادة من أجل إنجاز خطط تحسين الجودة.
- ج. تنسيق الإستراتيجيات الشاملة للعمادة لتوكيد تطوير الجودة.
- د. إعداد تقارير عن تطورات توكيد الجودة بالعمادة.
- هـ. إعداد النماذج لاستخدامها بالعمادة.

#### أهداف خطة العمل:

1. نشر ثقافة الجودة لدى العاملين بالعمادة من أساتذة، موظفين وعمال.
2. التعاون مع القائمين على الجودة بالجامعة.
3. اعداد العمادة للحصول على شهادة الأيزو 9001.
4. تعزيز ثقافة إدارة الجودة الشاملة بعمادة البحث العلمي.

#### 1. نشر ثقافة الجودة لدى العاملين بالعمادة من أساتذة، موظفين وعمال

إن من أهم واجبات الوحدة بعد تأسيسها هو نشر ثقافة الجودة بالعمادة في أوساط العاملين بمختلف فئاتهم لرفع معرفتهم بالجودة في التعليم والبحث بالعمادة وإشراكهم في كل النشاطات لما لهم من دور أساسي في عملية تطوير الجودة.

##### الأهداف الرئيسية التي يسعى تدريب الجودة إلى تحقيقها:

- أ. زيادة معلومات الموظف المتدرب بخصوص المواضيع المتعلقة بإدارة الجودة الشاملة. مثل اندماج الموظفين وتمكينهم والتحسين المستمر.
- ب. تحسين مهارات الموظف المتدرب في مجالات الجودة حتى يستطيع أن يؤدي عمله بشكل أكثر فاعلية مثل تحسين مهارات التعامل مع الباحثين ومهارات استخدام الطرق الإحصائية لضبط الجودة.
- ج. تغيير اتجاهات attitude الموظف المتدرب كي تصبح اتجاهات أكثر إيجابية.



تتحقق هذه الأهداف بالآتي:

- إقامة سمنارات ومحاضرات عن الجودة بالعمادة للأساتذة والعاملين والطلاب.
- الاستفادة من البرنامج التدريبي للهيئة الوطنية للتقويم والاعتماد الأكاديمي.
- ابتعاث بعض أعضاء هيئة التدريس والعاملين لدورات قصيرة في الجودة بالداخل والخارج.
- تبادل الزيارات مع عمادات البحث العلمي المهتمة بالجودة في المملكة وخارجها.
- حضور المؤتمرات المحلية والإقليمية والعالمية في مجال الجودة والتطوير.

## 2. التعاون مع وكالة وعمادة الجودة بالجامعة والهيئة الوطنية للتقويم والاعتماد الأكاديمي

يتطلب نجاح مهمة مركز الجودة بالعمادة التعاون الوثيق مع الجهات المختصة بالجامعة: وكالة الجامعة للجودة والتطوير وعمادة الجامعة للتطوير والجودة.

## 3. إعداد العمادة للتقديم للحصول على شهادة الأيزو 9001

يمثل إعداد العمادة للتقديم للحصول على شهادة الأيزو 9001 نقطة البداية الفعلية لعمل وحدة الجودة. لقد وضعت المنظمة الدولية للقياس مقترحات وموجهات لتحقيق هذا الهدف، والذي ينبغي ان يشمل العمل فيه الآتي:

- أ. إعداد الخطة الاستراتيجية للعمادة
- ب. إعداد الدليل التنظيمي للعمادة.
- ج. إعداد الوصف الوظيفي للعمادة.
- د. إعداد الدليل الاجرائي للعمادة.
- هـ. خطة المخاطر واغتنام الفرص.
- و. خدمة المجتمع.

## 4. تعزيز ثقافة إدارة الجودة الشاملة بعمادة البحث العلمي

- تدريب المنسوين
- تقديم المحاضرات
- اقتراح تشكيل مجلس الجودة بعمادة البحث العلمي بالمهام الآتية:
  1. وضع سياسة الجودة او اهدافها
  2. دعم وتوجيه إدارة الجودة الشاملة في العمادة.
  3. إنشاء فرق الجودة وتقييم النتائج
  4. توفير الموارد لتطبيق إدارة الجودة الشاملة
  5. متابعة وتقييم مشاريع التحسين
  6. المصادقة على تكلفة الجودة ومراقبتها
  7. وضع خطة التعليم والتدريب
- ويجتمع المجلس على الأقل مرة كل شهر.

## آليات إدارة الجودة

### 1. دورة التخطيط للبحث العلمي

تلتزم عمادة البحث العلمي بوضع الخطط لجميع عمليات البحث العلمي للجامعة وتراجعها دورياً بناءً على مؤشرات أداء ومستهدفات محددة وتطورها بناءً على رؤية الجامعة ورسالتها وأهدافها الاستراتيجية وإمكاناتها.

**المدة الزمنية للدورة:** كل خمس سنوات

**المسؤولية:** عمادة البحث العلمي

**الإجراءات:** (تخطيط-تنفيذ-تقويم-تحسين)

- مراجعة واقتراح تطوير اللوائح والسياسات والقواعد التنفيذية لتشجيع البحث العلمي وفقاً لتوجهات الجامعة البحثية ورؤية السعودية 2030.
- وضع الخطة الاستراتيجية للبحث العلمي بالجامعة
- تحديد البرامج والمبادرات والمشاريع للخطة
- توزيع المسؤوليات والأدوار لإدارة الخطة
- تحديد المقارنات المرجعية المحلية والدولية
- تحديد الدعم المادي لتنفيذ الخطة
- بناء قاعدة بيانات عن البحوث العلمية والباحثين.
- عقد الملتقيات العلمية والمؤتمرات وورش العمل.
- عقد مذكرات تفاهم مع مؤسسات بحثية.
- وضع مؤشرات الأداء والمستهدفات السنوية وكل خمس سنوات
- عرض الخطة على مجلس عمادة البحث العلمي للتوصية بإجازتها
- عرض الخطة على الإدارة العامة للتخطيط الاستراتيجي لمواءمتها مع الخطة الاستراتيجية للجامعة
- إجازة خطة البحث العلمي من مجلس العمادة
- إجازة الخطة من وكيل الجامعة للدراسات العليا والبحث العلمي
- متابعة وقياس مؤشرات الأداء
- تحديد جوانب القوة والضعف
- وضع خطط تحسين سنوية

### الأدوات والنماذج

يتم استخدام النماذج الخاصة بعمادة البحث العلمي والإدارة العامة للتخطيط الاستراتيجي مثل:

- نموذج خطة البحث العلمي
- نموذج التحكيم
- نموذج تقديم مبادرة
- نموذج طلب تغيير برنامج-مبادرة-مشروع
- نموذج بطاقة مؤشر أداء
- نموذج تقرير المتابعة خطة
- نموذج الملاحظات والتوصيات
- نموذج خطط التحسين

## المخرجات: الوثائق والتقارير

- اللوائح والسياسات والقواعد التنفيذية لتشجيع البحث العلمي
- خطة البحث العلمي (كل خمس سنوات والسنوات)
- وثيقة التحكيم
- وثائق المبادرات
- وثيقة طلب تغيير برنامج-مبادرة-مشروع
- بطاقة لمؤشر أداء
- تقرير مؤشرات الاداء
- تقرير المتابعة الخطة
- تقرير الملاحظات والتوصيات
- خطط التحسين

## 2. إدارة البحث العلمي في الجامعة

تلتزم عمادة البحث العلمي بإدارة جميع عمليات البحث العلمي والابتكار للجامعة وعلى كافة المستويات من الجامعة والمراكز التابعة لها الى الكليات والاقسام العلمية.

## المدة الزمنية للدورة: سنويا

## المسؤولية: عمادة البحث العلمي

## الإجراءات: (تخطيط-تنفيذ-تقويم-تحسين)

- الاشراف على وضع البرامج والمبادرات والمشاريع التابعة للخطة البحثية لكل المراكز والكليات والاقسام بالجامعة وضمان موائمتها مع الخطة الاستراتيجية للبحث العلمي
- الاشراف على تحديد الدعم المادي لتنفيذ الخطط
- وضع مؤشرات الاداء والمستهدفات السنوية
- توزيع المسؤوليات والادوار لمتابعة المراكز والكليات
- متابعة وقياس مؤشرات الاداء
- تحديد جوانب القوة والضعف
- وضع خطط تحسين سنوية

## الأدوات والنماذج

يتم استخدام النماذج الخاصة بعمادة البحث العلمي والادارة العامة للتخطيط الاستراتيجي مثل:

- نموذج خطة البحث العلمي على مستوى المراكز والكليات والاقسام
- نموذج موائمة الخطط التشغيلية للمراكز والكليات مع الخطة الاستراتيجية للبحث العلمي في الجامعة
- بطاقة مبادرة- برنامج- مشروع
- نموذج التحكيم
- نموذج طلب تغيير برنامج-مبادرة-مشروع
- نموذج بطاقة لمؤشر أداء
- نموذج تقرير المتابعة خطة

- نموذج الملاحظات والتوصيات
- نموذج خطط التحسين

### المخرجات: الوثائق والتقارير

- اللوائح والسياسات والقواعد التنفيذية لتشجيع البحث العلمي
- خطة البحث العلمي على مستوى المراكز والكليات والاقسام
- وثيقة موائمة الخطط التشغيلية للمراكز والكليات مع الخطة الاستراتيجية للبحث العلمي في الجامعة
- بطاقة مبادرة- برنامج- مشروع
- وثيقة التحكيم
- وثائق المبادرات والمشاريع
- وثيقة طلب تغيير برنامج-مبادرة-مشروع
- بطاقة لمؤشر أداء
- تقرير مؤشرات الاداء
- تقرير المتابعة الخطة
- تقرير الملاحظات والتوصيات
- خطط التحسين
- التقرير السنوي

### 3. الابحاث الطلابية

تلتزم عمادة البحث بتشجيع البحث العلمي والابتكار لطلاب الجامعة في جميع برامجها الدراسية وتضع اللوائح والسياسات والخطط لتنفيذها وتقيسها وتعمل على تطويرها دوريا.

### المدة الزمنية للدورة: كل خمس سنوات / سنويا

### المسؤولية: عمادة البحث العلمي

### الإجراءات: (تخطيط-تنفيذ-تقويم-تحسين)

- مراجعة واقتراح تطوير اللوائح والسياسات والقواعد التنفيذية الخاصة بالبحث العلمي للطلاب
- وضع مبادرات ومشاريع لتشجيع البحث العلمي للطلاب
- الاشراف على وضع البرامج والمبادرات والمشاريع التابعة للخطة البحثية فيما يتعلق بالابحاث الطلابية لكل المراكز والكليات والاقسام بالجامعة وضمان موائمتها مع مبادرات الخطة الاستراتيجية للبحث العلمي للطلاب
- الاشراف على تحديد الدعم المادي لتشجيع البحث العلمي للطلاب
- وضع مؤشرات الاداء والمستهدفات السنوية للبحث العلمي للطلاب
- توزيع المسؤوليات والادوار لمتابعة المراكز والكليات
- متابعة وقياس مؤشرات الاداء للبحث العلمي للطلاب
- تحديد جوانب القوة والضعف
- وضع خطط تحسين سنوية

### الأدوات والنماذج

يتم استخدام النماذج الخاصة بعمادة البحث العلمي والادارة العامة للتخطيط الاستراتيجي مثل:

- نموذج موائمة الخطط التشغيلية للمراكز والكليات مع الخطة الاستراتيجية للبحث العلمي في الجامعة
- بطاقة مبادرة- برنامج- مشروع
- نموذج التقديم لتمويل البحوث العلمية للطلاب
- نموذج التحكيم
- نموذج طلب تغيير برنامج- مبادرة- مشروع
- نموذج بطاقة مؤشر أداء
- نموذج تقرير المتابعة خطة
- نموذج الملاحظات والتوصيات
- نموذج خطط التحسين

#### المخرجات: الوثائق والتقارير

- اللوائح والسياسات والقواعد التنفيذية الخاصة بالبحث العلمي للطلاب
- خطة البحث العلمي للطلاب على مستوى الجامعة والمراكز والكليات والاقسام
- وثيقة موائمة مبادرات ومشاريع الخطط التشغيلية للمراكز والكليات مع مبادرات البحث العلمي للطلاب
- بطاقة مبادرة- برنامج- مشروع
- وثيقة التحكيم
- وثائق المبادرات والمشاريع
- مثال التقديم لتمويل البحوث العلمية للطلاب
- وثيقة طلب تغيير برنامج- مبادرة- مشروع
- بطاقة مؤشر أداء
- تقرير مؤشرات الاداء
- تقرير المتابعة الخطة
- تقرير الملاحظات والتوصيات
- خطط التحسين
- التقرير السنوي

#### 4. النشر العلمي والابتكار

تلتزم عمادة البحث العلمي بتشجيع النشر العلمي والابتكار في الجامعة وتضع اللوائح والسياسات والخطط لتنفيذها وتقومها وتعمل على تطويرها دوريا.

**المدة الزمنية للدورة:** كل خمس سنوات / سنويا

**المسؤولية:** عمادة البحث العلمي

**الإجراءات:** (تخطيط-تنفيذ-تقويم-تحسين)

- مراجعة واقتراح تطوير اللوائح والسياسات الخاصة بالنشر العلمي والابتكار
- وضع مبادرات ومشاريع لتشجيع النشر العلمي والابتكار
- الاشراف على وضع البرامج والمبادرات والمشاريع التابعة لخطة النشر العلمي والابتكار في كل المراكز والكليات والاقسام بالجامعة وضمان موائمتها مع مبادرات الخطة الاستراتيجية للنشر العلمي والابتكار

- الاشراف على تحديد الدعم المادي لتشجيع النشر العلمي والابتكار
- وضع مؤشرات الاداء والمستهدفات السنوية للنشر العلمي والابتكار
- توزيع المسؤوليات والادوار لمتابعة المراكز والكليات
- متابعة وقياس مؤشرات الاداء للنشر العلمي والابتكار
- تحديد جوانب القوة والضعف
- وضع خطط تحسين سنوية
- التقارير السنوية

### الأدوات والنماذج

يتم استخدام النماذج الخاصة بعمادة البحث العلمي والادارة العامة للتخطيط الاستراتيجي مثل:

- بطاقة مبادرة- برنامج- مشروع
- نموذج التحكيم
- نموذج طلب تغيير برنامج- مبادرة- مشروع
- نموذج التقديم لتمويل النشر العلمي والابتكار
- نموذج بطاقة مؤشر أداء
- نموذج تقرير المتابعة خطة
- نموذج الملاحظات والتوصيات
- نموذج خطط التحسين

### المخرجات: الوثائق والتقارير

- اللوائح والسياسات الخاصة بالنشر العلمي والابتكار
- خطة النشر العلمي والابتكار على مستوى الجامعة والمراكز والكليات والاقسام
- وثيقة موائمة مبادرات ومشاريع الخطط التشغيلية للمراكز والكليات مع مبادرات النشر العلمي والابتكار
- بطاقة مبادرة- برنامج- مشروع
- مثال التقديم لتمويل البحوث العلمية
- وثيقة التحكيم
- وثائق المبادرات والمشاريع
- وثيقة طلب تغيير برنامج- مبادرة- مشروع
- بطاقة مؤشر أداء
- تقرير مؤشرات الاداء
- تقرير المتابعة الخطة
- تقرير الملاحظات والتوصيات
- خطط التحسين

شكراً لكم