



معهد تعليم اللغة العربية



رؤية VISION

2030

المملكة العربية السعودية
KINGDOM OF SAUDI ARABIA

الدليل التعريفي

لبرنامج

الماجستير في علم اللغة التطبيقي

قسم علم اللغة التطبيقي

معهد تعليم

اللغة العربية

١٤٤٠ هـ



معهد تعليم اللغة العربية



رؤية VISION
2030
المملكة العربية السعودية
KINGDOM OF SAUDI ARABIA

بِسْمِ اللَّهِ الرَّحْمَنِ الرَّحِيمِ

معهد تعليم
اللغة العربية



بِسْمِ اللَّهِ الرَّحْمَنِ الرَّحِيمِ

أخي الطالب ...

حرصا منا على نشر الوعي بين طلاب وطالبات الدراسات العليا بما يحتاجون إليه من أدلة تعريفية ولوائح تنظيمية تساعدهم في إتمام دراستهم بكل يسر وسهولة نضع بين يديك هذا الدليل الذي يحمل عنوان :
الدليل التعريفي لبرنامج الماجستير في قسم علم اللغة التطبيقي

والذي يهدف إلى إعطاء تصور شامل حول البرنامج من حيث معرفة رسالته وأهدافه ومقرراته وفصوله الدراسية وشروط الالتحاق به... إلى غير ذلك من النقاط التي يقوم عليها برنامج الماجستير في علم اللغة التطبيقي ..

متمنين لك أخي الطالب التوفيق والسداد

وكالة التطوير والجودة في المعهد



جامعة الإمام محمد بن سعود الإسلامية

معهد تعليم اللغة العربية

قسم علم اللغة التطبيقي

الدليل التعريفي لبرنامج

(الماجستير في اللغويات التطبيقية)

١٤٣٩ هـ / ١٤٤٠ هـ



رؤية
VISION
2030
المملكة العربية السعودية
KINGDOM OF SAUDI ARABIA





المقدمة

الحمد لله رب العالمين ، والصلاة والسلام على أشرف الأنبياء والمرسلين ، نبينا محمد وعلى آله
وصحبه أجمعين ، أما بعد :

عزيزي الطالب / عزيزتي الطالبة

انطلاقاً من رسالة المملكة العربية السعودية السامية في العناية بالعلوم الإسلامية وعلوم
اللغة العربية ونشرهما، وتحقيقاً لأهداف جامعة الإمام محمد بن سعود الإسلامية المتعلقة بتلبية
حاجات البلاد الإسلامية إلى تخصص طائفة من أبنائها في تلك العلوم – فقد صدر قرار المجلس
الأعلى للجامعة ذو الرقم (١٩) للعام الجامعي ١٤٠٠/١٤٠١ هـ ، في جلسته الثانية المنعقدة
بتاريخ ٤ / ٥ / ١٤٠١ هـ بافتتاح "معهد تعليم اللغة العربية لغير العرب" بالرياض.

وفي عام ١٤٠٤/١٤٠٥ هـ عدل اسم المعهد إلى (معهد تعليم اللغة العربية بالرياض) ، وذلك
بقرار المجلس الأعلى للجامعة ذي الرقم (٢٤) للعام الجامعي ١٤٠٤/١٤٠٥ هـ، في جلسته الثانية
المنعقدة في ١٨ / ٨ / ١٤٠٥ هـ

ويعد معهد تعليم اللغة العربية وحدة من وحدات الجامعة التي تعنى بإعداد الدارسين
إعداداً لغوياً يتيح لهم اكتساب قدر من المهارات الأساسية في اللغة العربية تمكنهم من التعامل بها
والالتحاق بكليات الجامعة. هذا بالإضافة إلى أنه يتفرد على مستوى الجامعة بتقديم برنامج دبلوم
تأهيل معلمي اللغة لغة ثانية، وكذلك برنامجي الماجستير والدكتوراه في اللغويات التطبيقية.



رؤية المعهد ورسالته:



رؤية المعهد:

يطمح معهد تعليم اللغة العربية إلى " أن يكون مؤسسة علمية رائدة في اللسانيات بفروعها النظرية والتطبيقية، وبيت خبرة متميزا في تعليم اللغة العربية للناطقين بلغات أخرى"

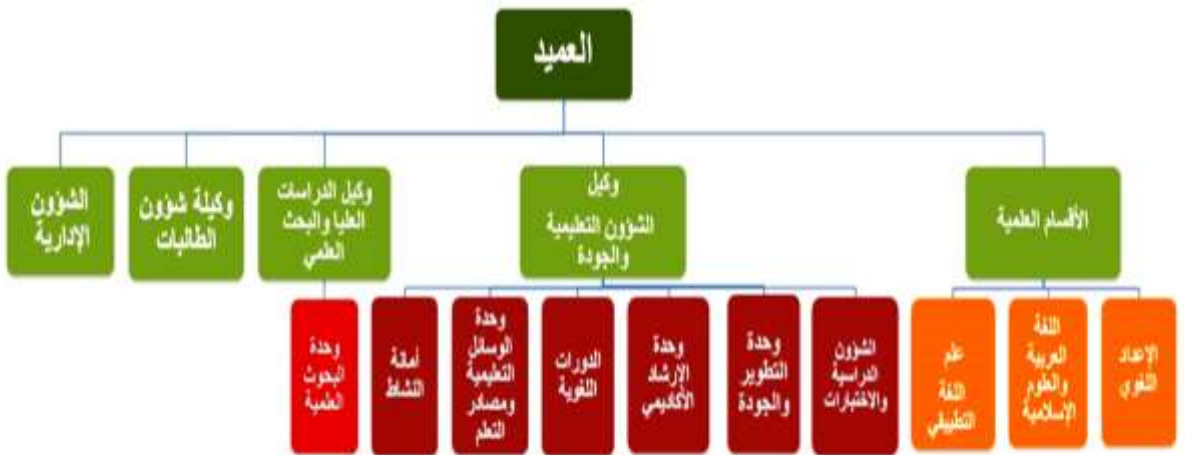


رسالة المعهد:

" تحقيق الجودة والتميز في اللسانيات النظرية والتطبيقية وتعليم اللغة العربية تدريسا وبحثا وتدريبيا واستشارة وشراكة "

الهيكل التنظيمي للمعهد:

الهيكل التنظيمي للمعهد:





قسم علم اللغة التطبيقي:

- رؤية القسم:

أن يكون قسم علم اللغة التطبيقي مرجعا علميا رائدا، وبيت خبرة متميزا في دراسة وتطوير الدراسات اللغوية التطبيقية)

- رسالة القسم:

تطوير الدراسات اللغوية التطبيقية وإثرائها وفق معايير الجودة ومتطلباتها، مع الالتزام بالتطوير والإبداع المستمر للبحوث، والمواد التعليمية، بما يحقق الرسالة السامية للجامعة وفق رؤية (٢٠٣٠)

- أهداف القسم:

- ✓ إعداد متخصصين ومتخصصات في الدراسات اللغوية التطبيقية حاصلين على درجات الماجستير والدكتوراه.
- ✓ القيام بالبحوث اللغوية التطبيقية ذات الصلة باللغة العربية مثل دراسات الاكتساب اللغوي، والدراسات اللغوية النفسية والاجتماعية، والدراسات اللغوية النظرية ذات الصلة بعلم اللغة التطبيقي، والدراسات اللغوية الحاسوبية، وتقنيات تعليم اللغة، وتصميم الاختبارات اللغوية والمعاجم اللغوية.
- ✓ عقد دورات تدريبية قصيرة وطويلة لمعلمي ومعلمات اللغة العربية.
- ✓ عقد دورات لغوية قصيرة وطويلة للدارسين الناطقين بغير العربية، لإكسابهم بعض المهارات الأساسية في اللغة العربية، ولتدريس اللغة العربية لأغراض خاصة.
- ✓ إيجاد الخطط والبرامج اللغوية الخاصة بتعليم اللغة العربية للناطقين بلغات أخرى، وما يستلزمه ذلك من تأليف الكتب الدراسية، وإعداد الوسائل التعليمية والبرامج الحاسوبية، وتصميم اختبارات الكفاية اللغوية.
- ✓ تطوير الهيئة التدريسية بقسم علم اللغة التطبيقي من خلال الاستقطاب والابتعاث والتدريب.
- ✓ تطوير الخطط الدراسية وتعديلها بشكل مستمر لمواكبة التطورات العلمية والمستجدات التقنية.
- ✓ تطوير المعامل اللغوية والحاسوبية وتحديثها لضمان بيئة تعليمية متميزة.



أ. البيانات الأساسية للبرنامج:

١. اسم ورمز البرنامج: علم اللغة التطبيقي (طبق)
٢. إجمالي عدد الساعات المعتمدة المطلوبة لإتمام البرنامج: ٤٠ ساعة
٣. الدرجة الممنوحة عند إتمام البرنامج: ماجستير في اللغويات التطبيقية
٤. المهن أو الوظائف المرخصة التي يتم تأهيل الطلاب لها: أ. تدريس اللغة العربية للناطقين بغيرها. ب. تأليف الكتب التعليمية في مجال اللغة العربية. ج. البحث في العلوم اللغوية التراثية والحديثة. د. البحث في العلوم اللغوية التطبيقية. هـ. العمل في المعالجة اللغوية. و. تصميم الاختبارات اللغوية.

ب. تأسيس البرنامج:

أ. أسباب تأسيس البرنامج: - حاجة التخصص إلى تأهيل باحثين في مجال اللغويات التطبيقية كتخصص حديث يناقش ماهية اللغة وتأثيرها وتأثيرها بعوامل مختلفة سواء كانت اجتماعية، اقتصادية، سياسية، وغيرها. - إتاحة الفرصة لأبناء العربية، وخاصة أبناء المملكة في الإسهام في دعم القواعد المنهجية لعلم اللغة التطبيقي وتطويرها، وكذلك المعطيات الحديثة لكثير من العلوم ذات الصلة باللغويات التطبيقية، ومجال تعليم اللغة العربية للناطقين بغيرها. - الإسهام في تعليم اللغة العربية للناطقين بغيرها، وتأليف الكتب التعليمية، وتصميم الاختبارات اللغوية. ب. العلاقة بين البرنامج ورسالة وغايات المؤسسة التعليمية: يهدف البرنامج إلى تمثل رسالة الجامعة والقسم في خدمة المجتمع عن طريق تأهيل الباحثين في مجال علم اللغة التطبيقي بشكل عام، وتعليم اللغة العربية للناطقين بغيرها بشكل خاص من خلال تأهيل الباحثين في هذا المجال لتكون لديهم القدرة على تعليم اللغة العربية للناطقين بغيرها، وتأليف الكتب التعليمية، وتصميم الاختبارات اللغوية، وغيرها.



ت.رسالة وغايات وأهداف البرنامج:

١. رسالة البرنامج:

تأهيل الباحثين للتخصص في الدراسات اللغوية، واللغويات التطبيقية، والعمل في مجال تعليم اللغة العربية للناطقين بغيرها.

٢. غايات البرنامج:

- تأهيل الباحثين على القيام بالبحوث التكميلية في الدراسات اللغوية ومجالات علم اللغة التطبيقي.
- تدريب الخريجين على المهارات الكافية لتدريس اللغة العربية للناطقين بغيرها، وتأليف الكتب التعليمية، وتصميم الاختبارات اللغوية.
- الإسهام في خدمة البحث العلمي من خلال الدارسين وأعضاء هيئة التدريس.

٢ - جدول الخطة الدراسية للبرنامج:

المستوى	رمز المقرر	اسم المقرر	إجباري أو اختياري	المتطلبات السابقة	الساعات المعتمدة
المستوى 1	٦٠١	علم اللغة العام	إجباري	—	٢
	٦٠٢	النحو والتصريف	إجباري	—	٢
	٦٠٣	علم اللغة التطبيقي	إجباري	—	٢
	٦٠٤	طرائق تدريس اللغات	إجباري	—	٢
	٦٠٥	علم الأصوات	إجباري	—	٢
المستوى 2	٦١١	علم المعجم	إجباري	—	٢
	٦١٢	تقنيات التعليم	إجباري	—	٢
	٦١٣	إعداد البرامج والمواد التعليمية	إجباري	—	٣
	٦١٤	علم الدلالة	إجباري	—	٢
	٦١٥	مناهج البحث في اللغة	إجباري	—	٢
المستوى 3	٦٢٠	مناهج البحث في تعليم اللغات وتعلمها	إجباري	—	٢
	٦٢١	التحليل اللغوي	إجباري	—	٢
	٦٢٢	علم اللغة النفسي	إجباري	—	٢
	٦٢٣	علم اللغة الاجتماعي	إجباري	—	٢
	٦٢٤	اختبارات اللغة	إجباري	—	٢
	الرسالة	الرسالة	إجباري	—	٦٠% من البرنامج



٣ - متطلبات مشروع البحث التكميلي:

موجزًا بمتطلبات أي مشروع أو بحث في البرنامج :

رسالة ماجستير حول موضوع يختاره الطالب، ويدور حول القضايا ذات الصلة بعلم اللغة التطبيقي.

أ. توصيف موجز :

ينجز الطالب رسالة الماجستير بدءاً من تقديم فكرة بحثية تتناول أحد قضايا أو موضوعات علم اللغة التطبيقي، وقضايا تعليم اللغة الثانية، ويتم مناقشتها في مجلس القسم. بعد إقرار الفكرة، يعمل الطالب على تطويرها وتحويلها إلى مخطط بحث، حيث يضيف إليها الكثير من تفاصيل وإجراءات البحث، كما يتناول فيه الدراسات السابقة. بعد إقرار الخطة من مجلس القسم وعمادة الدراسات العليا، يعكف الطالب على إنجاز بحثه مستعيناً باستشارات المشرف على البحث، حتى ينجز بحثه ويناقشه بحضور لجنة مناقشة الرسالة.

ب. اكتب أهم نواتج التعلم المستهدفة من المشروع أو البحث:

١. الإلمام ببعض مناهج البحث اللغوي، والاتجاهات والمدارس اللغوية قديماً وحديثاً.
٢. زيادة العمق المعرفي للطالب بالتخصص في الدراسات اللغوية واللغويات التطبيقية.
٣. التدريب على المهارات الكافية لتعليم اللغة العربية لغير الناطقين بها وتأليف الكتب التعليمية وتصميم الاختبارات اللغوية.

ج. مرحلة تنفيذ البحث التكميلي: بعد انتهاء الدراسة المنهجية (بعد ثلاثة فصول دراسية).

د. عدد الساعات المعتمدة للبحث التكميلي: ٦ ساعات

هـ. توصيف موجزٍ لكيفية تقديم الإرشاد الأكاديمي وآليات دعم الطلاب لإكمال المشروع:

- ١ - مساعدة الطالب في اختيار موضوع البحث.
- ٢ - مساعدة الطالب في وضع خطة البحث.
- ٣ - الإشراف على الطالب أثناء إنجاز بحثه.

و. إجراءات التقويم للبحث التكميلي:

- ١ - مناقشة الفكرة البحثية في مجلس القسم (يكون التركيز فيها على العنوان، والخطوط العريضة للبحث).
- ٢ - مناقشة خطة البحث من قبل شعبة التخصص الدقيق المنبثقة عن مجلس القسم. (يكون التركيز فيها على إجراءات البحث، وأدوات جمع البيانات، ومنهج البحث، والتحليل، وغيرها).
- ٣ - المتابعة المستمرة من قبل المشرف أثناء البحث.
- ٤ - المناقشة العلمية للبحث من قبل لجنة المناقشة.



٤ - متطلبات القبول بالبرنامج:

- ١ - أن يكون المتقدم سعودياً، أو حاصلاً على منحة رسمية للدراسات العليا إذا كان غير سعودي.
- ٢ - أن يكون حاصلاً على درجة البكالوريوس في اللغة العربية بتقدير (جيد جداً) على الأقل من جامعة الإمام محمد بن سعود الإسلامية، أو ما يعادلها من الدرجات الأخرى التي تمنحها الجامعات المعترف بها.
- ٣ - أن يجتاز الاختبار اللغوي التحريري للتأكد من مستواه العلمي.
- ٤ - أن يجتاز المقابلة العلمية أمام لجنة يشكلها القسم؛ للوقوف على قدراته العلمية والبحثية.

٥ - متطلبات الحضور وإتمام البرنامج:

أ. الحضور:

البرنامج يتطلب انتظام الطالب في حضور المحاضرات وحلقات النقاش خلال فترة الدراسة المنهجية، ومدتها ثلاثة فصول، تقدم فيها مقررات منهجية مجموع وحداتها ٣٤ وحدة.

ب. الانتقال من عام أكاديمي إلى الذي يليه:

بعد اجتياز الطالب لفترة الدراسة المنهجية (ثلاثة فصول) يستطيع البدء بمرحلة إعداد رسالة الماجستير، حيث يتقدم بفكرة بحثية، وبعد الموافقة عليها يتقدم بخطة البحث، وبعد الموافقة عليها يبدأ بإجراءات البحث، ثم تشكل لجنة لمناقشته.

ث. متطلبات إتمام البرنامج أو متطلبات التخرج:

- ✓ اجتياز فترة الدراسة المنهجية بمجموع ١٧ مقراً موزعة على ثلاثة فصول دراسية.
- ✓ مناقشة رسالة الماجستير خلال مدة لا تزيد عن ٤ فصول دراسية من تاريخ موافقة مجلس المعهد على موضوع الرسالة.

٦ - خدمات الإرشاد الأكاديمي:

- أ. تعريف الطالب بالقسم وأهدافه وخطته قبل الالتحاق بالقسم.
- ب. تخصيص مرشد أكاديمي لكل طالب منذ التحاقه بالبرنامج.
- ج. مساعدة الطالب في اختيار موضوع البحث.
- د. وضع جداول الساعات المكتبية لأعضاء هيئة التدريس على أبواب مكاتبهم.

٧ - شكاوى الطلاب:

يتم النظر في الشكاوى حسب الترتيب التالي بحيث إن لم يُحل الإشكال في أحد الخطوات يتم الانتقال لما بعدها:

- أ. يتقدم الطالب بمشكلته إلى مرشده الأكاديمي لیسعى في حلها.
- ب. يعرض المرشد الأكاديمي المشكلة على رئيس القسم للعمل على حلها.
- ج. يعرض رئيس القسم المشكلة على مجلس القسم للنظر فيها.
- د. يرفع رئيس القسم مرثيات القسم إلى عميد المعهد
- هـ. يعرض عميد المعهد المشكلة على مجلس المعهد .
- و. يرفع عميد المعهد توصية مجلس المعهد إلى مدير الجامعة للموافقة على توصية مجلس المعهد أو التوجيه بما يراه.