



اعتماد
NCAAA

T14

توصيف البرنامج (مرحلة الدراسات العليا)

اسم البرنامج: ماجستير اللغويات التطبيقية العربية
مستوى المؤهل: الماجستير (٦١٠٠)
القسم العلمي: قسم علم اللغة التطبيقي
الكلية/المعهد: معهد تعليم اللغة العربية
المؤسسة: جامعة الإمام محمد بن سعود الإسلامية

المحتويات

٣	أ. التعريف بالبرنامج ومعلومات عامة عنه
٣	ب. رسالة البرنامج وأهدافه ومخرجاته
٤	ج. المنهج الدراسي
٦	د. الرسالة العلمية ومتطلباتها: (إن وجدت)
٦	هـ. القبول والدعم الطلابي
٧	و. أعضاء هيئة التدريس والموظفون
٧	ز. مصادر التعلم والمرافق والتجهيزات
٨	ح. إدارة البرنامج ولوائحه
٨	ط. ضمان جودة البرنامج
٩	ي. بيانات اعتماد التوصيف



أ. التعريف بالبرنامج ومعلومات عامة عنه

1. المقر الرئيس للبرنامج: معهد تعليم اللغة العربية – جامعة الإمام محمد بن سعود الإسلامية – الرياض		
2. الفروع التي يقدم فيها البرنامج: لا يوجد		
3. أسباب إنشاء البرنامج (اقتصادية، اجتماعية، ثقافية، تقنية، الاحتياجات والتطورات الوطنية الخ)		
<ul style="list-style-type: none"> ● حاجة التخصص إلى تأهيل باحثين في مجال اللغويات التطبيقية كتخصص حديث يناقش ماهية اللغة وتأثيرها وتأثيرها بعوامل مختلفة سواء كانت اجتماعية، اقتصادية، سياسية، وغيرها. ● إتاحة الفرصة لأبناء العربية، وخاصة أبناء المملكة في الإسهام في دعم القواعد المنهجية لعلم اللغة التطبيقي وتطويرها، وكذلك المعطيات الحديثة لكثير من العلوم ذات الصلة باللغويات التطبيقية، ومجال تعليم اللغة العربية للناطقين بغيرها. ● الإسهام في تعليم اللغة العربية للناطقين بغيرها، وتأليف الكتب التعليمية، وتصميم الاختبارات اللغوية. 		
4. نظام الدراسة: مقررات دراسية ورسالة		
5. نمط الدراسة: انتظام <input checked="" type="checkbox"/> تعليم عند بعد <input type="checkbox"/> أخرى <input type="checkbox"/>		
6. الشراكات التعليمية والبحثية (إن وجدت) - جهة الشراكة: - - نوع الشراكة: - - مدة الشراكة: -		
7. إجمالي الساعات المعتمدة: ٤٢ ساعة معتمدة (٣٨ ساعة مقررات دراسية + ٤ ساعات بحث تكميلي)		
8. المهن / الوظائف التي يتم تأهيل الطلاب لها: <ul style="list-style-type: none"> ● مدرس لغة أجنبية ٢٣٥٣.٠١ ● باحث أكاديمي ٢٣٥٩.٠٦ ● محاضر ٢٣١.٢٦ ● معيد ٢٣١.٢٧ 		
9. المسارات الرئيسة للبرنامج (إن وجدت)		
المهن / الوظائف (لكل مسار)	الساعات المعتمدة (لكل مسار)	المسار
-	-	١.
10. نقاط الخروج / المؤهل الممنوح (إن وجدت)		
إجمالي الساعات المعتمدة	نقاط الخروج / المؤهل الممنوح	١. لا يوجد

ب. رسالة البرنامج وأهدافه ومخرجاته

1. رسالة البرنامج: تأهيل الباحثين للتخصص في الدراسات اللغوية المتعلقة بعلوم الدلالة والمعجم والأصوات، واللغويات التطبيقية الاجتماعية والحاسوبية والنفسية، والعمل في مجال تعليم اللغة العربية للناطقين بغيرها، بما يلي حاجة المجتمع.	
2. أهداف البرنامج: ١. إكساب الدراسين المعارف النظرية والمهارات العملية الأساسية التي تؤهلهم للبحث في مجال اللغويات التطبيقية، وتعليم اللغة العربية، والعمل فيهما. ٢. إيجاد البيئة التعليمية المناسبة لتشجيع البحث العلمي في مجال الدراسات اللغوية واللغويات التطبيقية وتعليم اللغة العربية. ٣. التعاون التعليمي والبحثي والمجتمعي مع الجهات المهتمة بمجال الدراسات اللغوية واللغويات التطبيقية وتعليم اللغة العربية.	

3. علاقة رسالة وأهداف البرنامج مع رسالة وأهداف المؤسسة/الكلية:

يهدف البرنامج إلى تمثل رسالة الجامعة والقسم في خدمة المجتمع عن طريق تأهيل الباحثين في مجال علم اللغة التطبيقي بشكل عام، وتعليم اللغة العربية للناطقين بغيرها بشكل خاص من خلال تأهيل الباحثين في هذا المجال لتكون لديهم القدرة على تعليم اللغة العربية للناطقين بغيرها، وتأليف الكتب التعليمية، وتصميم الاختبارات اللغوية، وغيرها. وتلبية حاجات المجتمع، وتحقيق التميز والجودة في ذلك.

4. خصائص خريجي البرنامج:

تحرص إدارة البرنامج على أن يكون الخريج:

- مؤهلاً للتخصص في مجال اللغويات التطبيقية كتخصص حديث يناقش ماهية اللغة وتأثيرها وتأثيرها بعوامل مختلفة سواء كانت اجتماعية، اقتصادية، سياسية.
- قادراً على دعم القواعد المنهجية لعلم اللغة التطبيقي وتطويرها، وكذلك المعطيات الحديثة لكثير من العلوم ذات الصلة باللغويات التطبيقية، مثل: علم اللغة الاجتماعي، وعلم اللغة النفسي، وعلم اللغة العرقي، وعلم اللغة الحاسوبي، ولغويات الترجمة.
- قادراً على القيام بالبحوث والدراسات اللغوية في شتى مجالات وفروع علم اللغة التطبيقي، وإنشاء البرامج التي تخدم اللغويات العربية ومجال تعليم العربية للناطقين بلغات أخرى.
- متمكناً في العمل في مجال تعليم اللغة العربية لغة أولى ولغة ثانية.
- مسهماً في تأليف كتب اللغة العربية للناطقين بها وبغيرها، ومصمماً للاختبارات اللغوية.
- ملتزماً بالوسطية والاعتدال الفكري في جميع الممارسات الأخلاقية والمهنية والأكاديمية.
- مظهراً اعتزازه بهويته الدينية والوطنية ولغته العربية.
- ملتزماً بحقوقه ويؤدي ما عليه من واجبات تجاه وطنه ودينه ومجتمعه.
- مشاركاً بفعالية في الأعمال التطوعية وخدمة المجتمع.

5. مخرجات تعلم البرنامج*

المعرفة والفهم

1ع	أن يحدد الطالب مفهوم علم اللغة التطبيقي والعلوم المتعلقة به.
2ع	أن يصف الطالب بعض المهارات والأدوات المتعلقة بعلم اللغة التطبيقي.
3ع	أن يحدد الطالب طرائق تدريس اللغات .
4ع	أن يبين الطالب معايير تصنيف المعاجم.
5ع	أن يحدد القضايا اللغوية الاجتماعية في مجال علم اللغة التطبيقي.
المهارات	
1م	أن يميز الطالب دور كل علم من هذه العلوم في تعليم اللغة وتعلمها.
2م	أن يصمم الطالب دروساً، ومواد تعليمية، واختبارات لغوية مناسبة.
3م	أن يجري الطالب بحثاً في التخصص وفق مناهج البحث العلمي وخطواته.
4م	أن يستخدم الطالب تقنيات التعليم وطرائق التدريس المناسبة في مجال تعليم اللغة العربية لغير الناطقين بها.
القيم	
1ق	أن يلتزم النزاهة في الممارسات الأخلاقية والمهنية والأكاديمية ويشارك مجتمعه الحلول البناءة لتعزيز جودة الحياة لمجتمعه ووطنه.
2ق	أن ينتج مبادرات وأبحاثاً هادفة تسهم في دعم استمرار التعلم وتطوير المعرفة في اللغويات النظرية وفروع اللغويات التطبيقية المختلفة.
3ق	أن يشارك بفعالية ضمن مجموعات بحثية ومهنية تسهم في تطوير التخصص والمؤسسة التي يعمل بها والمجتمع.

*يضاف جدول منفصل لكل مسار أو نقاط تخرج (إن وجدت)

ج. المنهج الدراسي
1. مكونات الخطة الدراسية:

النسبة المئوية	الساعات المعتمدة	عدد المقررات	مكونات الخطة الدراسية
85%	38	17	إجباري
-	-	-	اختياري
-	-	-	مشروع التخرج (إن وجد)
-	-	-	الرسالة العلمية (إن وجدت)
-	3 ضمن الساعات المعتمدة	مهام تطبيقية (مقرر خبرة ميدانية)	التدريب الميداني (إن وجد)
15%	4	1	البحث التكميلي
100%	42	18	الإجمالي

*يضاف جدول منفصل لكل مسار (إن وجد)

2. مقررات البرنامج:

الساعات المعتمدة	المتطلبات السابقة	إجباري أو اختياري	اسم المقرر	رمز المقرر	المستوى
2	-	إجباري	علم اللغة العام	٦١٠١	المستوى 1
2	-	إجباري	النحو والتصريف	٦١٠٢	
2	-	إجباري	علم اللغة التطبيقي	٦١٠٣	
3	-	إجباري	طرائق تدريس اللغات	٦١٠٤	
2	-	إجباري	علم الأصوات	٦١٠٥	
2	-	إجباري	علم المعجم	٦١٠٦	المستوى 2
2	-	إجباري	تقنيات التعليم	٦١٠٧	
2	-	إجباري	مناهج البحث في اللغة	٦١٠٨	
3	-	إجباري	إعداد المواد التعليمية	٦١٠٩	المستوى 3
2	-	إجباري	علم الدلالة	٦١١٠	
2	-	إجباري	مناهج البحث في تعليم اللغات وتعلمها	٦١١١	
2	-	إجباري	المدونات اللغوية	٦١١٢	
2	-	إجباري	علم اللغة الاجتماعي	٦١١٣	المستوى 4
3	-	إجباري	التحليل اللغوي	٦٢١٤	
2	-	إجباري	علم اللغة النفسي	٦٢١٥	
2	-	إجباري	اختبارات اللغة	٦٢١٦	
3	-	إجباري	مهام تطبيقية (مقرر خبرة ميدانية)	٦٢١٧	
2	-	إجباري	بحث تكميلي	٦٢٩١	المستوى 5

المستوى	رمز المقرر	اسم المقرر	إجباري أو اختياري	المتطلبات السابقة	الساعات المعتمدة
المستوى 6	طبق ٦٢٩١	بحث تكميلي	إجباري	-	2

* يدرج المزيد من المستويات حسب الحاجة
* * يضاف جدول لمقررات كل مسار (إن وجد)

٢. توصيف مقررات البرنامج:
في الرابط أدناه:

https://drive.google.com/drive/folders/1sa70Ljh4t30G2-AjTG_v65Na8I3bITrB?usp=share_link

4. مصفوفة مخرجات التعلم للبرنامج:

يربط بين كل من مخرجات تعلم البرنامج والمقررات وفقاً لمستويات الأداء التالية:
(س = مستوى التأسيس ، ر = مستوى الممارسة ، ت = مستوى التمكن)

مخرجات التعلم للبرنامج												المقررات
القيم			المهارات				المعرفة والفهم					
٣ ق	٢ ق	١ ق	٤ م	٣ م	٢ م	١ م	٥ ع	٤ ع	٣ ع	٢ ع	١ ع	
ت	ت	ت		ر		ر					س	طبق ٦١٠١
ت	ت	ت		ر		ر					س	طبق ٦١٠٢
ت	ت	ت	ت		ت	ر				س	س	طبق ٦١٠٣
ت	ت	ت	ت		ت	ر			س	س	س	طبق ٦١٠٤
ت	ت	ت		ر		ر					س	طبق ٦١٠٥
ت	ت	ت		ر		ر		ر			س	طبق ٦١٠٦
ت	ت	ت		ر		ر					س	طبق ٦١٠٧
ت	ت	ت	ت		ت					ر	ر	طبق ٦١٠٨
ت	ت	ت		ر		ر					س	طبق ٦١٠٩
ت	ت	ت	ت		ت	ر				س	س	طبق ٦١١٠
ت	ت	ت	ت		ت	ر				س	س	طبق ٦١١١
ت	ت	ت	ت		ت	ر					س	طبق ٦٢١٢
ت	ت	ت		ر		ر	ر				س	طبق ٦٢١٣
ت	ت	ت								ر		طبق ٦٢١٤
ت	ت	ت				ر				س	س	طبق ٦٢١٥
ت	ت	ت				ر				س	س	طبق ٦٢١٦
ت	ت	ت			ت					ر		طبق ٦٢١٧
ت	ت	ت	ت	ت	ت	ت	ت			ت	ت	طبق ٦٢٩١

* يضاف جدول منفصل لكل مسار (إن وجد)

5. استراتيجيات التعليم والتعلم المستخدمة لتحقيق مخرجات التعلم للبرنامج. (وصف لسياسات واستراتيجيات التعليم والتعلم والخبرات والمواقف التعليمية المختلفة)
6. طرق تقييم مخرجات التعلم للبرنامج (وصف لسياسات وأساليب وطرق التقويم المستخدمة (مباشرة ، غير مباشرة) للتحقق من اكتساب الطلاب لمخرجات التعلم المستهدفة في كل مجال من مجالاتها)

الرمز	مخرجات التعلم	استراتيجيات التدريس	طرق التقييم
1.0	المعرفة والفهم		
1ع	أن يحدد الطالب مفهوم علم اللغة التطبيقي والعلوم المتعلقة به.	١-المحاضرة الحوار والمناقشة	الاختبارات الشفهية الاختبارات التحريرية
2ع	أن يصف الطالب بعض المهارات والأدوات المتعلقة بعلم اللغة التطبيقي.	١-المحاضرة الحوار والمناقشة	الاختبارات الشفهية الاختبارات التحريرية
3ع	أن يحدد الطالب طرائق تدريس اللغات .	خرائط المفاهيم	التكاليف الصفية
4ع	أن يبين الطالب معايير تصنيف المعاجم.	خرائط المفاهيم	التكاليف الصفية
5ع	أن يحدد القضايا اللغوية الاجتماعية في مجال علم اللغة التطبيقي.	الطريقة الاستقرائية	البحوث القصيرة
2.0	المهارات		
1م	أن يميز الطالب دور كل علم من هذه العلوم في تعليم اللغة وتعلمها.	المحاضرة التفاعلية)	الاختبارات الشفهية
2م	أن يصمم الطالب دروساً، ومواد تعليمية، واختبارات لغوية مناسبة.	التدريس المصغر	الملاحظة /مقاييس التقدير
3م	أن يجري الطالب بحثاً في التخصص وفق مناهج البحث العلمي وخطواته.	التعليم القائم على المشروعات	تقييم الأقران
4م	أن يستخدم الطالب تقنيات التعليم وطرائق التدريس المناسبة في مجال تعليم اللغة العربية لغير الناطقين بها.	التطبيق العملي	الملاحظة / مقاييس التقدير
3.0	القيم		
1ق	أن يلتزم النزاهة في الممارسات الأخلاقية والمهنية والأكاديمية ويشارك مجتمعه الحلول البناءة لتعزيز جودة الحياة لمجتمعه ووطنه.	- حلقات النقاش	تقرير قصير - تقييم مشاركة
2ق	أن ينتج مبادرات وأبحاثاً هادفة تساهم في دعم استمرار التعلم وتطوير المعرفة في اللغويات النظرية وفروع اللغويات التطبيقية المختلفة.	المحاضرة المطورة - حلقات النقاش	تقرير قصير - تقييم مشاركة
3ق	أن يشارك بفعالية ضمن مجموعات بحثية ومهنية تساهم في تطوير التخصص والمؤسسة التي يعمل بها والمجتمع.	التعلم التعاوني	تقييم الأقران

د. البحث التكميلي للبرنامج:

<p>1. تسجيل البحث التكميلي. (متطلبات/ شروط وإجراءات التسجيل للمشروع البحثي أو البحث التكميلي وكذلك ضوابط ومسؤوليات وإجراءات الإرشاد العلمي)</p> <p>ينجز الطالب بحثاً تكميلياً بدءاً من تقديم فكرة بحثية تتناول أحد قضايا أو موضوعات علم اللغة التطبيقي، وقضايا تعليم اللغة الثانية، وتتم مناقشتها في مجلس القسم. بعد إقرار الفكرة، يعمل الطالب على تطويرها وتحويلها إلى مخطط بحث، حيث يضيف إليها الكثير من تفاصيل وإجراءات البحث، كما يتناول فيه الدراسات السابقة. بعد إقرار الخطة من مجلس القسم، يعكف الطالب على إنجاز بحثه مستعيناً باستشارات المشرف على بحثه، ثم يُقِيمُ البحث التكميلي من المشرف دون الحاجة إلى مناقشته من قبل لجنة.</p>
--

المتطلبات:

- يزود الطالب القسم بما يأتي:
- صورة الهوية الوطنية، والإقامة والجواز لطالب المنحة.
- صورة من السجل الأكاديمي (يوفرها الطالب).
- نسختان ورقيتان من الخطة (يوفرها الطالب).
- الخطة محملة على قرص ليزري يوفرها الطالب).
- تعبئة النموذج الخاص بتسجيل البحث التكميلي (يعبأ من القسم).
- يرفع القسم خطاباً إلى مجلس المعهد يتضمن توصية مجلس القسم بالموافقة على تسجيل البحث التكميلي.

شروط التسجيل:

- الحصول على معدل تراكمي لا يقل عن تقدير جيد جداً في المقررات المنهجية

إجراءات التسجيل:

- يحدد الطالب توجهه البحثي في فرع من فروع التخصص في اللغويات النظرية أو التطبيقية وفق النموذج المعد لذلك برسالة إلى بريد القسم (imamappling@imamu.edu.sa).
- يعين القسم مرشداً علمياً على الطالب.
- يبلغ القسم المشرف والطالب بالتعيين بخطاب رسمي.
- يعد الطالب الفكرة البحثية ويقدمها للمرشد وفق النموذج المعد لذلك (موجود في بوابة المعهد الإلكترونية).
- يقوم الطالب بإرسال الفكرة البحثية المتفق عليها مع مرشده إلى بريد القسم.
- تناقش الفكرة البحثية في مجلس القسم. (حضور المرشد العلمي فقط).
- يبلغ المرشد العلمي الطالب بتوصية مجلس القسم، موضح فيه واجبات ومهام كل منهما.
- يقدم الطالب الخطة البحثية لمرشده الذي يرسلها إلى بريد القسم.
- تناقش الخطة بعقد سيمينار الخطة البحثية في مجلس القسم بحضور الطالب والمرشد العلمي، (حضور الطالبة عن طريق الهاتف).
- يدون المرشد العلمي والطالب والطالبة التعديلات المطلوبة التي يوصي بها مجلس القسم.
- يسجل عضو المجلس المكلف التعديلات المطلوبة في صورتها النهائية والتي أوصى بها مجلس القسم، وعلى الطالب التواصل مع القسم لأخذها.
- يرسل المرشد العلمي الخطة النهائية إلى بريد القسم لإقرارها في مجلس القسم. (تجرى مراجعتها في مجلس القسم للتأكد من إجراء الطالب للتعديلات المطلوبة).
- يعين القسم مشرفاً على الطالب.
- يبلغ القسم المشرف والطالب بالتعيين بخطاب رسمي، موضح فيه واجبات ومهام كل منهما.

ضوابط ومسؤوليات الإرشاد العلمي:

- يقوم المرشد بالوقوف على المشكلات والعقبات التي تواجه الطالبة أثناء مدة دراسته، والمساعدة في حلها، ضمن الإمكانيات واللوائح المعمول بها في الجامعة.
- مساعدة الطالب في اختيار المسار العلمي المناسب لقدراته وميوله، والمتوافق مع المعايير العلمية المعتمدة، دون الضغط عليه لتسجيل موضوع معين، أو إجباره على اختيار مسار بحثي محدد، فالطالب هو المسؤول عن اختياراته، فيما لا يتعارض مع المعايير العلمية أو النظامية.

- تقديم المساعدة والدعم عن طريق زيادة وعي الطالب بمسئوليته وحقوقه الأكاديمية، وتشجيعه على بذل مزيد من الجهد في حل المشكلات الأكاديمية والشخصية، التي تحول دون تحقيق أهدافه التعليمية.
- يقوم المرشد العلمي بتوجيه الطالب في اختيار موضوع البحث، وفي وضع خطة البحث، ويتولى التنسيق مع القسم في اعتماد الخطة.
- يلتزم المرشد العلمي بالتواصل مع الطالب مرة كل شهر (على الأقل)، على أن يرفع تقريرًا مفصلاً بالتواصل العلمي معه، في نهاية كل فصل دراسي إلى القسم، وفق النموذج المعد لذلك.
- ينتهي دور المرشد العلمي باعتماد خطة البحث من القسم العلمي.
- يتم احتساب الإرشاد الطلابي ضمن العبء الأكاديمي، بواقع نصف ساعة لكل طالب بما لا يزيد عن خمس ساعات في التخصصات الشرعية والإنسانية.
- يتم رفع الفكرة البحثية إلى رئيس القسم بواسطة المرشد العلمي.

2. الإشراف العلمي:

(ضوابط اختيار المشرف العلمي ومسئوليته، وكذلك إجراءات/ آليات الإشراف العلمي والمتابعة)

ضوابط اختيار المشرف العلمي ومسئوليته:

- التخصص العام والتخصيص الدقيق لموضوع البحث أو المشروع العلمي.
- نصاب ما لدى المشرف من الرسائل العلمية أو المشاريع التي لم تناقش حتى تاريخ تسجيل موضوع البحث التكميلي لطالب جديد.
- الدرجة العلمية لا تقل عن أستاذ مساعد، ولا يشترط مضي مدة أو نشر بحثي.

إجراءات وآليات الإشراف العلمي ومتابعته:

- تحديد وقت كاف ومحدد للقاء الطالب، وفق مواعيد محددة ومنتظمة، بحيث لا تقل عن مرتين في الشهر.
- قراءة المشرف لما يكتبه الطالب بدقة، وقبل الاجتماعات المحددة، وتقديم النقد بطريقة بناءة وداعمة.
- الوقوف على المشكلات والعقبات التي تواجه الطالب خلال مدة دراسته، والمساعدة في حلها، ضمن الإمكانيات واللوائح المعمول بها في الجامعة.
- تقديم المساعدة والدعم عن طريق زيادة وعي الطالب بمسئوليته وحقوقه الأكاديمية، وتشجيعه على بذل مزيد من الجهد في حل المشكلات الأكاديمية والشخصية، التي تحول دون تحقيق أهدافه التعليمية.
- متابعة التزام الطالب بالمعايير العلمية المتبعة في كتابة البحوث التكميلية والرسائل العلمية.
- التأكيد على مراعاة الطالب للدقة والسلامة اللغوية في بحثه، ومتابعة ذلك.
- متابعة أداء الطالب، والتشديد على التزامه بأخلاقيات البحث العلمي، ومراعاة حقوق الملكية الفكرية لأخرين.
- التأكيد على التزام الطالب بإكمال بحثه في المدة النظامية المحددة، أو وفق المدة الإضافية التي منحها القسم له، بعد اتباع الإجراءات النظامية.
- يُعَيَّن البحث التكميلي أو (المشروع البحثي) من المشرف دون الحاجة إلى مناقشته من قبل لجنة.
- رفع تقرير نهاية كل فصل دراسي يتضمن اللقاءات بالطالب، والمشكلات التي تواجه الطالب، والتوصيات (وفق نموذج تقرير المشرف الذي يتم تزويدكم بنسخة منه).
- يحسب الإشراف على المشروع البحثي (على سبيل المثال: البحث التكميلي) ضمن العبء الأكاديمي، بواقع نصف ساعة لكل طالب بما لا يزيد عن خمس ساعات في التخصصات الشرعية والإنسانية.

3. مناقشة الرسالة العلمية:

(ضوابط اختيار لجنة المناقشة ومتطلبات التقدم للمناقشة، وإجراءات مناقشة الرسالة وإجازتها، ومعايير تقييم الرسالة العلمية)

حسب القواعد التنفيذية لعمادة الدراسات العليا في القرار رقم (٣١١-١٤٤١/١٤٤٢هـ)، وحسب نص المادة ٥٤، بأنه "لا تنطبق أحكام مناقشة الرسائل العلمية على مناقشة المشروع البحثي (على سبيل المثال: البحث التكميلي)، ويُقيّم المشروع البحثي من المشرف دون الحاجة إلى مناقشته من قبل لجنة."

الإجراءات التنظيمية للمشاريع البحثية أو البحوث التكميلية:

- ١- يتيح نظام بانر تسجيل مقرر (المشروع البحثي) في الفصل الدراسي المحدد في توصيف البرنامج.
- ٢- تتولى الكلية/المعهد في بداية كل فصل دراسي ربط مقرر (المشروع البحثي أو البحث التكميلي) في نظام بانر بأستاذ المقرر (المشرف) وفقاً للإجراءات المتبعة في بقية المقررات الدراسية.
- ٣- يضع مجلس الكلية/المعهد الضوابط العلمية لتسجيل (المشروع البحثي أو البحث التكميلي) بما يتوافق مع الثوابت الوطنية وأخلاقيات البحث العلمي، وبما يحقق رسالة الجامعة.
- ٤- يرصد المشرف درجة مقرر (المشروع البحثي) في نظام "بانر"، مع التأكيد على الآتي:
 - ١- التخصصات الشرعية والإنسانية: ترصد الدرجة بعد تقييم المشروع البحثي في المدة النظامية لمرحلة الماجستير.
 - ٢- التخصصات العلمية التطبيقية: ترصد الدرجة في نهاية الفصل الدراسي؛ لكون المدة المحددة فصلاً واحداً فقط.

هـ. القبول والدعم الطلابي

1. متطلبات القبول بالبرنامج

(شروط القبول بالبرنامج بما في ذلك التخصصات / المؤهلات التي يتاح لها التقدم للبرنامج)

- أن يكون المتقدم سعودياً، أو حاصلاً على منحة رسمية للدراسات العليا إذا كان غير سعودي.
- أن يكون حاصلاً على درجة البكالوريوس في اللغة العربية بتقدير (جيد جداً) على الأقل من جامعة الإمام محمد بن سعود الإسلامية، أو ما يعادلها من الدرجات الأخرى التي تمنحها الجامعات المعترف بها.
- أن يجتاز الاختبار اللغوي التحريري للتأكد من مستواه العلمي.
- أن يجتاز المقابلة العلمية أمام لجنة يشكلها القسم؛ للوقوف على قدراته العلمية والبحثية.

2. خدمات الإرشاد

(الأكاديمي، المهني، النفسي، الاجتماعي)

- توفير وحدة الإرشاد الأكاديمي.
- فتح قنوات تواصل مع دراسي ودارسات الدفعات المختلفة في البرنامج.
- إعلان مهام وحدة الإرشاد الأكاديمي وفق دليل الخاص.
- توفير الأدلة المختلفة للبرنامج وللطلاب التي تساعد على تنفيذ الإرشاد الأكاديمي.
- إعلان مواعيد الساعات المكتبية للطلاب مع الأساتذة.
- **يخصص لكل طالب مرشد أكاديمي من بداية تسجيله في البرنامج.**
- **إقامة لقاء إرشادي بداية كل فصل دراسي للتعريف بالقسم والبرنامج وحقوق وواجبات الطالب.**
- **توفير البريد الإلكتروني الرسمي لأعضاء هيئة التدريس لسهولة تواصل الطالب معهم .**
- **متابعة حالات الانقطاع والظروف الخاصة والأعداء، وإشعار عمادة الدراسات العليا بوضعهم الأكاديمي.**

3. الدعم الخاص

(بطيئو التعلم، الأشخاص ذوي الإعاقة، الموهوبون



- تهيئة التجهيزات اللازمة لذوي الاحتياجات الخاصة، مثل تهيئة المبنى بالمصاعد، والمواد التعليمية المساعدة.
- توفير وسائل الإرشاد الخاصة بذوي الاحتياجات الخاصة (سمعية، سمعية بصرية، بصرية)
- توفير مواد تعليمية إثرائية للموهوبين والمتفوقين.
- توجيه أعضاء هيئة التدريس لإعداد واستخدام برامج خاصة لبطيحي التعلم للتغلب على صعوبات التعلم.
- التنسيق مع مركز خدمات ذوي الاحتياجات الخاصة بالجامعة لتوفير الدعم اللازم للمعهد في التعامل مع الطلاب من ذوي الاحتياجات الخاصة.

و. أعضاء هيئة التدريس والموظفون

1. الاحتياجات من أعضاء هيئة التدريس والإداريين والفنيين.

المرتبة العلمية	التخصص		المتطلبات والمهارات الخاصة	العدد المطلوب		
	العام	الدقيق		ذكور	إناث	المجموع
أستاذ	علم اللغة التطبيقي	تعليم اللغة الثانية	ضمن التخصص	3	1	4
أستاذ مشارك	علم اللغة التطبيقي	اكتساب اللغة	ضمن التخصص	4	2	6
أستاذ مساعد	علم اللغة التطبيقي	اختبارات اللغة	ضمن التخصص	2	0	2
الفنيون ومساعدو المعامل	لا ينطبق	لا ينطبق	لا ينطبق	0	0	0
الطاقم الإداري	ناسخ/ كاتب	ناسخ/ كاتب	إجادة الحاسب الآلي	1	0	1
أخرى (تذكر)	-	-	-	-	-	-

2. التطوير المهني

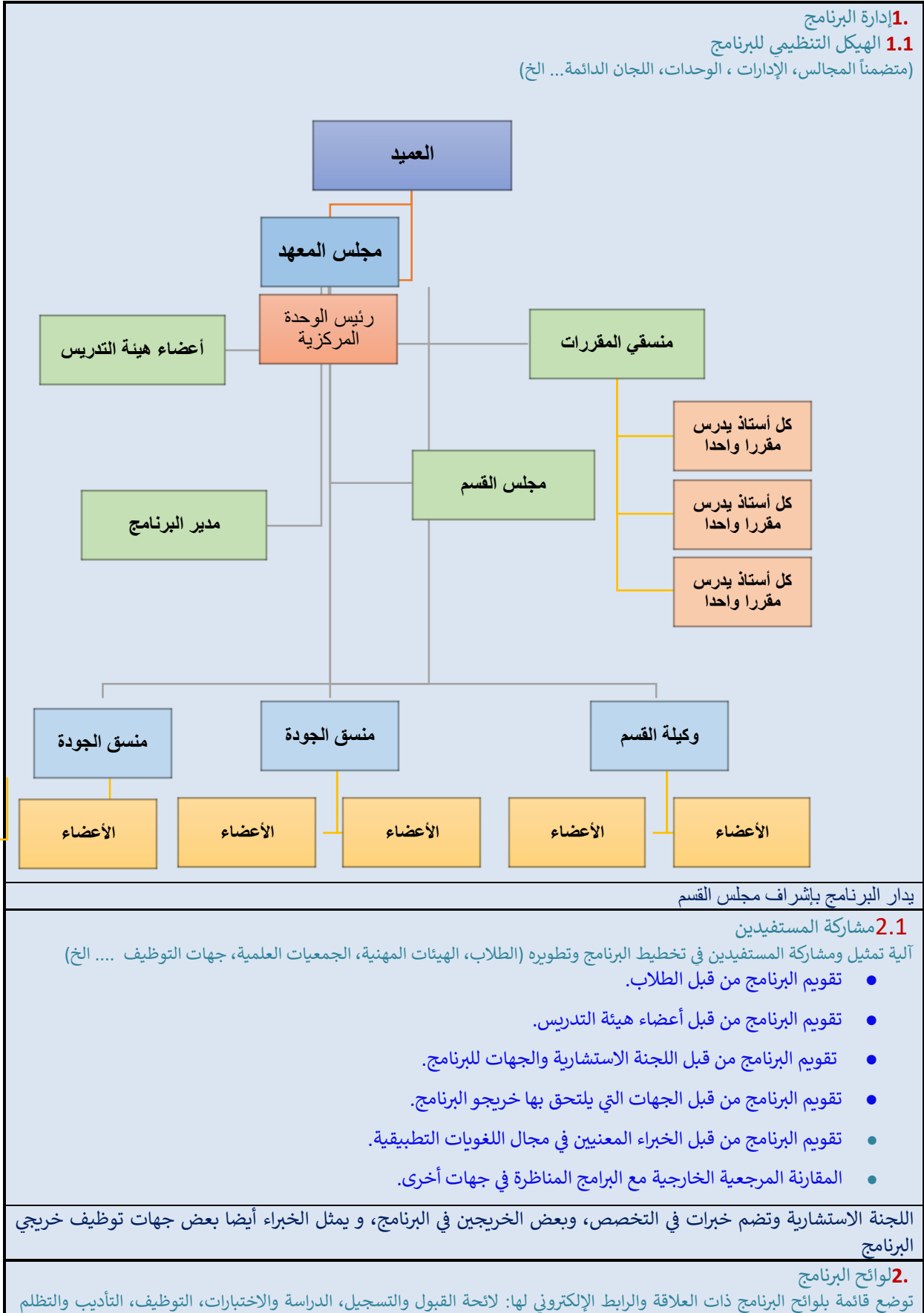
<p>1.2 إعداد أعضاء هيئة التدريس حديثي التعيين (الإجراءات المتبعة لتأهيل أعضاء هيئة التدريس الجدد والمهنيين (بما في ذلك بدوام جزئي أو زائر) تزويدهم بالوثائق الهامة مثل دليل القسم وتوصيف البرنامج والمقررات ومصادر التعلم المتاحة، وأنظمة الجامعة الخاصة بتقييم الطلاب والية توزيع الدرجات ، وخطط المقررات وأهدافها.</p> <ul style="list-style-type: none"> • إقامة محاضرة أو ندوة في القسم/ المعهد بشكل دوري لتهيئة أعضاء هيئة التدريس الجدد. • إقامة الدورات التدريبية بشكل دوري، والتعاون مع مركز تطوير المهارات للالتحاق بدورات التطوير. • إشراكهم في مناقشة توصيفات البرامج والمقررات التي تتم في جلسات القسم. • حضور محاضرات لبعض الأساتذة الخبراء للاطلاع على استراتيجيات التدريس. • تدريبهم على التعامل مع وسائل العرض والمعامل الموجودة في المعهد.
<p>2.2 التطوير المهني لأعضاء هيئة التدريس خطة وإجراءات التطوير المهني والأكاديمي لأعضاء هيئة التدريس (مثل: مجال استراتيجيات التعلم والتعليم، تقييم الطلاب، الجوانب المهنية ... الخ)</p> <ul style="list-style-type: none"> • تحديد الاحتياجات التدريبية لأعضاء هيئة التدريس من خلال الاستبيانات ومن ثم عقد دورات تدريبية لتلبية هذه الاحتياجات. • توفير الفرص لأعضاء القسم العاملين في البرنامج على حضور الدورات التطويرية.

- حث أعضاء هيئة التدريس على المشاركة في المؤتمرات أو ورش العمل في مجال التخصص.
- تبادل المعلومات بين أعضاء هيئة التدريس في القسم بالمستجدات في مجال التخصص من كتب أو مقالات علمية جيدة.
- استضافة بعض الخبراء لتبادل الخبرات فيما يخدم العملية التعليمية.
- إقامة دورات في تنمية مهارات هيئة التدريس في استراتيجيات التدريس والتقويم واستخدام تقنيات التعليم.
- إتاحة الفرصة لهم في العمل على مشاريع بحثية ممولة من عمادة البحث العلمي.

ز. مصادر التعلم والمرافق والتجهيزات

<p>1. مصادر التعلم آلية توفير وضمان جودة مصادر التعلم (الكتب ، المراجع ، مصادر التعلم الإلكترونية ، مواقع الإنترنت الخ)</p> <ul style="list-style-type: none"> ● التنسيق مع المكتبات وتزويدها بقائمة المقررات والمراجع لتوفيرها، وذلك قبل بدء الفصل الدراسي بوقت كافٍ. ● التواصل مع مؤلفي الكتب قدر الإمكان. ● تزويد الطلاب بقوائم المواقع التي تتعلق باهتماماتهم، وبموضوعات المقرر. ● اتخاذ الإجراءات اللازمة لإعداد قاعة للمطالعة تتضمن الرسائل العلمية التي تمت مناقشتها في التخصص داخل المعهد، إلى جانب المصادر والمراجع المساندة للمقررات، وأجهزة للدخول على المكتبة المركزية بالجامعة.
<p>2. المرافق والتجهيزات (قائمة بالاحتياجات الرئيسية من المرافق والتجهيزات، مثل: المكتبة ، المعامل ، القاعات الدراسية الخ)</p> <ul style="list-style-type: none"> ● قاعة تدريس ● أجهزة عرض واتصالات ● نقطة اتصال شبكي ● قاعة قراءة وإطلاع.
<p>3. الإجراءات المتبعة لضمان توافر بيئة صحية وأمنة (طبقاً لطبيعة البرنامج) تتوافر بيئة صحية وأمنة للعمل في البرنامج، داخل مقر معهد تعليم اللغة العربية مع الاتصال بمركز الطالبات كذلك، وحيث إن البرنامج ضمن برامج الدراسات الإنسانية؛ فلا يستلزمه إجراءات خاصة لتوفير بيئة صحية وأمنة فوق ما توفره بيئة الجامعة التعليمية وأجهزتها المسؤولة من الأمن والسلامة وصيانة المرافق والتجهيزات.</p>

ح. إدارة البرنامج ولوائحه



لوائح البرنامج	الرابط الإلكتروني
لائحة تأديب الطلاب	https://cutt.us/Zs37A
اللائحة المنظمة للدراسات العليا في الجامعات وقواعدها التنفيذية	https://units.imamu.edu.sa/deanships/GRADUATE/circulations/Documents/law3.pdf
دليل الشكاوى والتظلمات	https://cutt.us/v0Tuf
دليل حقوق الطالب واجباته	https://cutt.us/urUAz
الدليل الإرشادي لطلبة الدراسات العليا (القبول والتسجيل، الدراسة والاختبارات، خدمات التوجيه والإرشاد)	https://cutt.us/466KA
الدليل التعريفي لبرنامج الماجستير	https://cutt.us/mAJrb
الدليل الإجرائي للإرشاد الأكاديمي	https://cutt.us/zwpCB

ط. ضمان جودة البرنامج

1. نظام ضمان جودة البرنامج. يوضع الرابط الإلكتروني لدليل نظام ضمان الجودة رابط دليل نظام ضمان جودة البرنامج	https://cutt.us/vXo6x
2. إجراءات مراقبة جودة البرنامج.	<ul style="list-style-type: none"> ● أخذ رأي الأساتذة بصفة دورية حول مقرراتهم. ● أخذ رأي المختصين خارج القسم. ● أخذ رأي الطلاب (استبانة تقييم المقررات، واستبانة الخريجين). ● أخذ رأي الجهات المستفيدة من البرنامج. ● الاجتماع بشكل دوري مع اللجنة الاستشارية. ● اطلاع اللجنة الاستشارية على تقارير استبانة الطلاب والخريجين. ● اطلاع اللجنة الاستشارية على اختبارات بعض الطلاب بعد تصحيحها ورصد درجتها. ● المناقشة الدورية لمستويات الطلبة، وإجراءات الجودة في جلسات القسم.
3. ترتيبات مراقبة جودة مقررات البرنامج التي تُدرّس من خلال أقسام علمية أخرى.	<ul style="list-style-type: none"> ● أخذ رأي الطلبة (استبانة تقييم المقرر، واستبانة الخريجين). ● متابعة رئيس القسم. ● الاطلاع على عينات من إجابات وأعمال الطلاب.
4. الترتيبات المتبعة للتأكد من تحقيق التكافؤ بين المقر الرئيسي للبرنامج (بشطريه: طلاب، طالبات) وبقية الفروع الأخرى.	

• البرنامج ينفذ في مقر معهد تعليم اللغة العربية مع الاتصال بمركز الطالبات للدراسات.

5. ترتيبات تطبيق الضوابط المؤسسية للشراكة التعليمية والبحثية (إن وجدت)

- التواصل مع المؤسسات التعليمية والبحثية ذات الاهتمامات المشتركة.
- تبادل الخطابات الموضحة لطبيعة الشراكة والمسؤوليات المتبادلة.
- توثيق الشراكة من خلال إدارة البرنامج والمعهد.

6. خطة تقييم مخرجات التعلم للبرنامج وآليات الاستفادة من نتائجها في عمليات التطوير:

تقوم لجنة الجودة بالقسم بإعداد تقرير لقياس مخرجات تعلم البرنامج من خلال تتبع مستوى أداء البرنامج في تحقيق مخرجات التعلم لدى الطلاب، والتعرف على جودة عمليات التخطيط والتدريس والتقييم فيه، ومن ثم الوصول إلى أحكام يمكن الاستفادة منها في الكشف عما يمكن أن يؤثر في تحقيق المستهدفات ذات العلاقة بأداء الطلاب وتحصيلهم أو التعثر في تحقيقها. ومن ثم اتخاذ الإجراءات التحسينية اللازمة لمعالجة أوجه الضعف واستدراكها في عمليات التطوير اللاحقة للبرنامج ومقرراته على حد سواء، وذلك وفق التالي:

- إدراج نتائج مخرجات التعلم التي تم قياسها خلال العام (تقارير المقررات والتقرير السنوي للبرنامج)، لكل من شطري الذكور والإناث.
- يتم تحليل نتائج تقييم مخرجات التعلم في ضوء الأداءات المستهدفة، مع الأخذ بعين الاعتبار مناقشة وتفسير أي تباين في النتائج سواء بين الطلاب أو الطالبات. ومن ثم الوقوف على جوانب القوة والجوانب التي تحتاج إلى تحسين وأولويات التحسين في ضوء نتائج تقييم مخرجات التعلم.
- تفاصيل الخطة مدرجة مع النماذج

7. مصفوفة تقييم جودة البرنامج

مجالات التقييم	مصدر التقييم	طريقة التقييم	توقيت التقييم
فاعلية التدريس والتقييم	الدارسون الخريجون	استطلاعات الرأي المقابلات	نهاية الفصل
أعضاء هيئة التدريس والهيئة التعليمية	إدارة البرنامج الدارسون	تقييم الأداء الوظيفي استمارة تقييم أداء الأستاذ	نهاية العام الجامعي نهاية كل فصل
مصادر التعلم والمرافق والتجهيزات	الدارسون الخريجون هيئة التدريس الإداريون الموظفون	استطلاعات الرأي الزيارات	نهاية الفصل
خدمات الإرشاد والدعم الطلابي	الدارسون الخريجون	استطلاعات الرأي المقابلات	نهاية الفصل

مجالات التقويم	مصدر التقويم	طريقة التقويم	توقيت التقويم
التقويم العام للبرنامج	الخريجون المقيم المستقل قيادات البرنامج اللجنة الاستشارية للبرنامج المقارنة المرجعية الداخلية والخارجية	استطلاعات الرأي المقابلات فحص التقارير	سنويا

مجالات / جوانب التقويم (قيادة البرنامج، فاعلية التدريس والتقييم، مصادر التعلم، الخدمات، الشراكات الخ)
مصادر / مراجع التقويم (الطلاب، الخريجون، أعضاء هيئة التدريس، قيادات البرنامج، الإداريين، الموظفين، المراجع المستقل الخ)
طرق التقويم (استطلاعات الرأي، المقابلات، الزيارات، الخ)
توقيت التقويم (بداية الفصل الدراسي، نهاية العام الأكاديمي الخ)

8. مؤشرات أداء البرنامج الرئيسية:

الفترة الزمنية لتحقيق مؤشرات الأداء المستهدفة (١٤٤٠ - ١٤٤١ هـ) عام

م	المعيار	الرمز	مؤشر الأداء الرئيس	المستوى المستهدف	طرق القياس	توقيت القياس
1	الرسالة والأهداف	Kpi-pg-1	نسبة المحقق من مؤشرات أهداف الخطة	-تحقيق نسبة ٧٥% في نجاح الدارسين بمعدل <i>B</i> فما فوق في الجانب النظري. -إتمام نسبة ٧٥% من الدارسين رسائلهم العلمية بمعدل ممتاز.	الإحصاء الدقيق للمعلومات المتعلقة بالمؤشر من مصادرها، وتقارير قياس نواتج التعلم على مستوى المقررات والبرنامج وتقارير إتمام البرنامج	نهاية العام الجامعي
			التشغيلية للبرنامج	- تحقيق نسب ٨٥% في نجاح الدارسين بمعدل <i>B</i> فما فوق في الجانب التطبيقي. - إتمام نسبة ٧٥% من الدارسين رسائلهم العلمية بمعدل ممتاز.	الإحصاء الدقيق للمعلومات المتعلقة بالمؤشر من مصادرها، وتقارير قياس نواتج التعلم على مستوى المقررات والبرنامج وتقارير إتمام البرنامج	نهاية العام الجامعي
			إسهام أعضاء هيئة التدريس والدارسين في أوراق بحثية تخدم مجال البحث العلمي في مجال الدراسات اللغوية والتطبيقات اللغوية.	تقارير إتمام البرنامج ومشاركات أعضاء هيئة التدريس بأبحاث وأوراق علمية بالمؤتمرات أو المجلات العلمية المحكمة.	نهاية العام الجامعي	
3	التعليم والتعلم	Kpi-pg-2	تقويم الطلاب لجودة خبرات التعلم في البرنامج	٩٨%	استبانة استطلاع رأي الطلبة	نهاية العام الجامعي
		Kpi-pg-3	تقويم الطلاب لجودة المقررات	٩٨%	استبانة استطلاع رأي الطلبة	نهاية العام الجامعي
		Kpi-pg-4	تقييم الطلاب لجودة الإشراف العلمي	٩٨%	استبانة استطلاع رأي الطلبة	نهاية العام الجامعي
		Kpi-pg-5	متوسط المدة التي يتخرج فيها الطلبة	خمس فصول	حساب متوسط النسبة الزمنية لطلبة دفعة معينة	نهاية البرنامج
Kpi-pg-6	معدل تسرب الطلاب من البرنامج	٠%	مقارنة مستوى الأداء الفعلي مع مستوى الأداء المرجعي الداخلي	نهاية البرنامج		

م	المعيار	الرمز	مؤشر الأداء الرئيس	المستوى المستهدف	طرق القياس	توقيت القياس
					في الأعوام السابقة، وتقييم النسب الثابتة في الأعوام السابقة	
		Kpi-pg-7	توظيف الخريجين	٪٩٥	الإحصاء الدقيق للمعلومات المتعلقة بالمؤشر من مصادرها عبر استقصاء آراء الخريجين وجهات التوظيف، ثم مقارنة مستوى الأداء الفعلي مع مستوى الأداء المرجعي الداخلي والخارجي	بعد مضي عام على نهاية البرنامج
		Kpi-pg-8	تقويم جهات التوظيف لكفاءة خريجي البرنامج	٪٩٨	الإحصاء الدقيق للمعلومات المتعلقة بالمؤشر من مصادرها عبر استقصاء آراء المستفيدين وجهات التوظيف، ثم مقارنة مستوى الأداء الفعلي مع مستوى الأداء المرجعي الداخلي والخارجي	
4	الطلاب لا ي	Kpi-pg-9	رضا الطلاب عن الخدمات المقدمة	٪٩٥	استبانة استطلاع الرأي	نهاية العام الجامعي
5	أعضاء هيئة التدريس	Kpi-pg-10	نسبة الطلاب لأعضاء هيئة التدريس	١٠ إلى ١	<ul style="list-style-type: none"> • قسمة عدد الطلاب على عدد الأعضاء • قسمة كل رتبة علمية على إجمالي عدد الأعضاء • قسمة عدد الأعضاء المتسرين على إجمالي العدد 	نهاية العام الجامعي
		Kpi-pg-11	النسبة المئوية لتوزيع أعضاء هيئة التدريس بحسب الرتبة العلمية	أستاذ = ٣٥% أ مشارك = ٥٣% أ مساعد = ١٢%		
		Kpi-pg-12	نسبة تسرب أعضاء هيئة التدريس من البرنامج	00		
6	مصاحبة	Kpi-pg-13	رضا المستفيدين عن مصادر التعلم	٪٩٨	استبانة استطلاع الرأي	نهاية العام الجامعي
		Kpi-pg-14	رضا المستفيدين عن المرافق والتجهيزات البحثية	٪٩٨		
7	البحوث و النشر	Kpi-pg-15	النسبة المئوية للنشر العلمي لأعضاء هيئة التدريس	٨٠% من أعضاء هيئة التدريس	عدد البحوث المنشورة لأعضاء هيئة التدريس. عدد البحوث المنشورة بالقسمة على عدد الأعضاء الاستبانة	نهاية العام الجامعي
		Kpi-pg-16	معدل البحوث المنشورة لكل عضو هيئة تدريس	٢ لكل عضو		
		Kpi-pg-17	معدل الاقتباسات في المجلات المحكمة لكل عضو هيئة تدريس	٥ اقتباسات لكل عضو.		
	Kpi-pg-18	نسبة النشر العلمي للطلاب	معدل بحث لكل ٤ طلاب.	الاستبانة	نهاية البرنامج	

م	المعيار	الرمز	مؤشر الأداء الرئيس	المستوى المستهدف	طرق القياس	توقيت القياس
	والشريعة	Kpi-pg-19	عدد براءات الاختراع والابتكار وجوائز التميز	2	الاستبانات	نهاية العام الجامعي

* بما في ذلك المؤشرات المطلوبة من المركز الوطني للتقويم والاعتماد الأكاديمي

ي. بيانات اعتماد التوصيف

جهة الاعتماد:	قسم علم اللغة التطبيقي
رقم الجلسة:	الجلسة (١١)
تاريخ الجلسة:	٢٨-٤-١٤٤٤ هـ

