

# كلية الشرعية

جامعة الإمام محمد  
ابن سعود الإسلامية

## رؤية كلية الشريعة

رائدة في تعليم الشريعة، وتمتيزة في البحث العلمي،  
وخدمة المجتمع.

## رسالة كلية الشريعة

تأهيل متخصصين متميزين، يملكون قدرات علمية،  
ومهارات بحثية في علوم الشريعة، ومهنية في القضاء  
والإفتاء والتعليم والتوجيه والاستشارات، بما يسهم  
في إثراء المعرفة الإنسانية وخدمة المجتمع، من خلال  
توفير بيئة علمية متكاملة ذات جودة عالية.

## أهداف كلية الشريعة:

- 1- توفير بيئة علمية متميزة، تسهم في الارتقاء  
بالعملية التعليمية والبحثية
- 2- إعداد الباحثين في علوم الشريعة.
- 3- الإسهام في نتائج البحث الشرعي المتميز،  
بما يخدم أصالة البحث العلمي، ويلبي  
متطلبات العصر.
- 4- تعزيز المشاركة المجتمعية المتبادلة في  
مجالات القضاء والإفتاء والتعليم و  
الاستشارات.

## التقرير السنوي للبرنامج

|   |
|---|
| اسم البرنامج: البكالوريوس في الشريعة (شرع ٠١)   |
| مستوى المؤهل: البكالوريوس   |
| القسم العلمي: الشريعة   |
| الكلية: الشريعة   |
| المؤسسة: جامعة الإمام محمد بن سعود الإسلامية  |
| سنة التقرير: ١٤٤٠-١٤٤١ هـ   |
| المقر الرئيسي للبرنامج للطلاب : مبنى كلية الشريعة في المدينة الجامعية للطلاب                                |
| الفروع التي يقدم بها البرنامج :<br>· للطالبات ، مبنى كلية الشريعة في مدينة الملك عبد الله الجامعية للطالبات |

## المحتويات

|  |     |
|--|-----|
| أ. متابعة تنفيذ خطة التطوير السابقة.....                                     | ٤   |
| ب. إحصاءات البرنامج.....   | ٤١  |
| ١. إحصائيات الطلبة (في سنة التقرير).....                                     | ٤١  |
| ٢. تحليل الدفعة الحالية (لخريجي العام الذي أعد عنه التقرير):.....            | ٤٢  |
| ٣. تحليل نتائج إحصاءات البرنامج.....   | ٤٣  |
| ج. تقييم مخرجات التعلم للبرنامج ١. نتائج تقييم مخرجات التعلم للبرنامج**..... | ٤٤  |
| ٢. تحليل نتائج تقييم مخرجات التعلم.....                                      | ٥٣  |
| د. موجز عن تقارير المقررات الدراسية.....                                     | ٥٥  |
| ١. تدريس المقررات / الوحدات المخطط لها.....                                  | ٥٥  |
| ٢. المقررات ذات التباينات.....   | ٥٥  |
| ٣. تحليل نتائج تقارير المقررات.....  | ٩٧  |
| هـ. أنشطة البرنامج.....  | ٩٨  |
| ١. الإرشاد والدعم الطلابي :.....   | ٩٨  |
| ٢. أنشطة التطوير للبيئة التعليمية والجهاز المساند.....                       | ١٠٥ |
| ٣. البحث العلمي والابتكار.....   | ١٠٧ |
| ٤. الشراكة المجتمعية.....  | ١٠٩ |
| ٥. تحليل نتائج تقييم أنشطة البرنامج.....                                     | ١١١ |
| و. تقييم البرنامج ١. تقييم المقررات.....                                     | ١١٢ |
| ٢. تقييم الطلبة لجودة البرنامج.....  | ١١٣ |
| ٣. تقييمات أخرى.....   | ١١٥ |
| ٤. مؤشرات الأداء الرئيسة للبرنامج.....                                       | ١١٨ |
| ٥. تحليل نتائج تقييم البرنامج.....   | ١٣٩ |
| ز. الصعوبات والتحديات التي واجهت إدارة البرنامج.....                         | ١٤٠ |
| ك. مرفقات التقرير.....   | ١٥٥ |

ب. إحصاءات البرنامج:

١. إحصائيات الطلبة (في سنة التقرير)

| النتائج   |          | العنصر   | م |
|---|----------|--|---|
| ٦٥٦   | ذكور     | عدد الطلبة الذين بدأوا البرنامج (الفصل الأول)  | ١ |
| ٣٥١   | إناث     |  |   |
| ١٠٠٧  | الإجمالي |  |   |
| ٢٩٠   | ذكور     | إجمالي عدد الطلبة الذين أتموا البرنامج (الفصل الأول والثاني)                             | ٢ |
| ٧٥٢   | إناث     |  |   |
| ١٠٤٢  | الإجمالي |  |   |
| ٣٤٥   | ذكور     | عدد الطلبة الذين أتموا البرنامج في الحد الأدنى من مدة البرنامج                           | ٣ |
| ٢٣٨   | إناث     |  |   |
| ٥٨٣   | الإجمالي |  |   |
| %٥٣,٩٦  | ذكور     | النسبة المئوية للطلبة الذين أتموا البرنامج في الحد الأدنى من مدة البرنامج (معدل الإتمام) | ٤ |
| %٦٧,٨٠  | إناث     |  |   |
| %٦٠,٨٨  | الإجمالي |  |   |
| <p>التعليق على أي عوامل خاصة أو غير عادية قد تكون أثرت على معدلات الإتمام :</p> <ul style="list-style-type: none"> <li>- وجود عدد من الطلاب والطالبات تحول الظروف الاجتماعية دون إكمالهم لمتطلبات البرنامج حسب المخطط له في كل فصل.</li> <li>- وجود عدد من الطلبة يطوى قيده بسبب غيابه المستمر.</li> <li>- وجود عدد من الطلاب والطالبات انضموا للبرنامج رغبة في التحويل لبرنامج آخر في الجامعة. وكل هذا يؤثر على معدلات الإتمام الظاهري في البرنامج.</li> </ul> |          |  |   |

٢. تحليل الدفعة الحالية (لخريجي العام الذي أعد عنه التقرير):

| السنوات         | تصنيف الطلاب | العدد الكلي للطلبة المقيدين للدفعة | الطلبة المنسحبون | الطلبة الذين استمروا في الدراسة حتى نهاية السنة الأكاديمية | الطلبة الراسبون | الطلبة الناجحون | نسبة النجاح |
|-----------------|--------------|------------------------------------|------------------|--|-----------------|-----------------|-------------|
| قبل ثلاثة أعوام | ذكور         | 656                                | 11               | 621  | 144             | 460             | ٧٠ %        |
|                 | إناث         | 351                                | 2                | 333  | 42              | 283             | ٨٠,٦ %      |
|                 | إجمالي       | 1007                               | 13               | 954  | 186             | 743             | ٧٣,٧٨ %     |
| قبل عامين       | ذكور         | 644                                | 11               | 616  | 155             | 430             | ٦٦,٧٧ %     |
|                 | إناث         | 339                                | 2                | 328  | 42              | 281             | ٨٢,٨٩ %     |
|                 | إجمالي       | 983                                | 13               | 944  | 197             | 711             | ٧٢ %        |
| قبل عام         | ذكور         | 614                                | 6                | 588  | 112             | 455             | ٧٤ %        |
|                 | إناث         | 333                                | 6                | 320  | 33              | 281             | ٨٤,٣٨ %     |
|                 | إجمالي       | 947                                | 12               | 908  | 145             | 736             | ٧٧,٧ %      |
| العام الحالي    | ذكور         | 609                                | 5                | 585  | 132             | 422             | ٦٩,٢٩ %     |
|                 | إناث         | 332                                | 1                | 326  | 31              | 288             | ٨٦,٧ %      |
|                 | إجمالي       | 941                                | 6                | 911  | 163             | 710             | ٧٥,٤٥ %     |

التعليق على النتائج:

عند النظر في بيانات الدفعة فإنه يمكن قراءة تلك البيانات على النحو الآتي:

أولاً: فيما يتعلق بالعدد الكلي للطلبة المقيدين في البرنامج فإن نسبة الانتقال للعام الثاني مقارنة بالعام الأول بلغت نسبته: ٩٧,٦١٪، ونسبة الانتقال للعام الثالث مقارنة بالعام الثاني بلغت نسبته: ٩٦,٣٣٪، ونسبة الانتقال للعام الرابع مقارنة بالعام الثالث بلغت نسبته: ٩٩,٣٦٪ وارتفاع النسبة في الانتقال للدفعة يدل على جودة مدخلات الكلية، وإقبال طلبة التعليم العام المتميزين في الانضمام للبرنامج، وسعيهم للتميز في دراستهم ومن ثم في عملهم في بيئات العمل.

ثانياً: بالنسبة للطلبة المنسحبين في البرنامج فإنه يلحظ أن العام الأول والثاني كان العدد نفسه ثم أصبح يتناقص حتى السنة الرابع ووصل لقرابة نصف العدد في السنة الأولى، وهذا يؤكد على دعم إدارة البرنامج لطلبتها، وتحفيزهم للسير في التعلم والتعليم بتميز.

ثالثاً: فيما يخص الطلبة الذين استمروا في الدراسة حتى نهاية السنة الأكاديمية فإنه يلحظ أن السنة الأولى نسبة الطلبة بلغت ٩٤,٧٣٪، وأما في السنة الثانية فقد بلغت النسبة ٩٦,٠٣٪، وأما في السنة الثالثة فقد بلغت النسبة ٩٥,٨٨٪، وأما في السنة الرابعة فقد بلغت ٩٦,٨١٪، وارتفاع النسبة وتزايدها حتى السنة الأخيرة يعكس اهتمام إدارة البرنامج وسعيها لجودة العملية التعليمية وهيئة البيئة التعليمية المناسبة لضمان تميز الطلبة واستمرار دراستهم وفق المخطط له في البرنامج.

رابعاً: بالنسبة للرسوب في هذه الدفعة فيلحظ أن الرسوب في شطر الطالبات يبدأ بالتناقص من السنة الثانية وهذا يؤكد

جودة البرنامج المهارية والمعرفية التي تقدمها الوحدات المساندة في شطر الطالبات وكثرتها مقارنة بقسم الطلاب، وأما ارتفاع نسبة الرسوب لدى الطلاب فهذا راجع لكثرة عدد الطلبة مقارنة بالطالبات، وطبيعة الظروف الاجتماعية التي تعترض الطلبة وتحول دون الاستعداد الجيد للدراسة أكثر منه لدى الطالبات.

خامسًا: فيما يتعلق بنسبة النجاح لطلبة الدفعة في كل عام يلحظ أن النسبة كانت في الأعوام الأربعة متروكة بين ٧٣,٧٨٪ وبين النسبة ٧٧,٧ %، وتعد هذه النسبة مرضية، وإن كانت إدارة البرنامج تسعى لزيادة تلك النسبة في السنوات القادمة ببذل المزيد من الجهود.

### ٣. تحليل نتائج إحصاءات البرنامج:

#### جوانب القوة:

١. وجود بيئة تعليمية محفزة في البرنامج وفق معايير الجودة.
٢. امتلاك البرنامج لهيئة تدريس متميزين في جانب القيادة الإدارية، والعملية التعليمية يمتلكون من المعارف والمهارات ما يؤهلهم لتدريس متميز وتخريج طلبة متميزين.
٣. دعم إدارة البرنامج لممارسات الجودة، وتنفيذ متطلبات عمادة التقويم والجودة بتفعيل الوحدات المساندة الداعمة للجودة، والتي تضمن جودة التأهيل للطلبة ولهيئة التدريس، وجودة المقررات، وجودة المتابعة للعملية التعليمية بما يسهم في معرفة مستويات التطور لدى البرنامج، والكشف عن الخلل إن وجد ومعالجته.

#### الجوانب التي تحتاج إلى تحسين:

١. استمرار الدعم اللازم للوحدات المساندة في البرنامج وللإرشاد الأكاديمي لضمان تنفيذ البرامج الإرشادية والتدريبية في أعلى مستويات الجودة.
٢. وجود ميزانية خاصة بالبرنامج فيما يخص العملية التعليمية ودعم المتميزين من هيئة التدريس لمواكبة المستجدات المعاصرة في مجال التخصص والتدريب المهني.
٣. رفع مستوى التوعية لدى هيئة التدريس بشأن طرق التعامل مع المادة العلمية والبرامج التقنية في تطبيق الاستراتيجيات وأساليب التقويم عن بعد.
٤. تأسيس تطبيقات تقنية خاصة بمجالات التعليم عن بعد تحت إشراف الجامعة لضمان قياس مستوى الجودة بطريقة عملية صحيحة.

#### أولويات التحسين:

١. رفع مستوى التوعية لدى هيئة التدريس بشأن طرق التعامل مع المادة العلمية والبرامج التقنية في تطبيق الاستراتيجيات وأساليب التقويم عن بعد.
٢. تأسيس تطبيقات تقنية خاصة بمجالات التعليم عن بعد تحت إشراف الجامعة لضمان قياس مستوى الجودة بطريقة عملية صحيحة.

| #               | مخرجات التعلم   | طرق التقويم<br>(مباشر - غير مباشر) | مستوى الأداء<br>المستهدف | نتائج التقييم   |
|-----------------|---|------------------------------------|--------------------------|---|
| <b>المعارف</b>  |   |                                    |                          |   |
| ٤               | أن يكون الطالب قادرًا على شرح آيات الأحكام في القرآن الكريم وأحاديث الأحكام بما يخدم الاستنباط الفقهي | مباشر<br>(اختبار تحريري)           | % ٨٥                     | قسم الطلاب: ٥٩,٤٩٪<br>قسم الطالبات: ٨١,٥٪<br>المتوسط: ٧٠,٤٩٪  |
| ٥               | أن يكون الطالب قادرًا على تلخيص المفاهيم والنظريات والمبادئ المتعلقة بالاقتصاد الإسلامي               | مباشر<br>(اختبار تحريري)           | % ٨٥                     | قسم الطلاب: ٧٨,٨٧٪<br>قسم الطالبات: ٨٥,٧٥٪<br>المتوسط: ٨٢,٣١٪ |
| <b>المهارات</b> |   |                                    |                          |   |
| ٦               | أن يكون الطالب قادرًا على تحليل النصوص الفقهية والأصولية بما يثري الملكة الاستنباطية                  | مباشر<br>(اختبار تحريري)           | % ٨٠                     | قسم الطلاب: ٨٢٪<br>قسم الطالبات: ٨٩,٩٪<br>المتوسط: ٨٥,٩٪      |
| ٧               | أن يكون الطالب قادرًا على استنباط الأحكام الشرعية من نصوص الكتاب والسنة وفق المنهجية العلمية          | مباشر<br>(اختبار تحريري)           | % ٨٠                     | قسم الطلاب: ٥٤٪<br>قسم الطالبات: ٩٢,٨٪<br>المتوسط: ٧٣٪        |
| ٨               | أن يكون الطالب قادرًا على ربط القواعد والأصول مع فروع المسائل القديمة والنوازل المستجدة               | مباشر<br>(اختبار تحريري)           | % ٨٠                     | قسم الطلاب: ٧٩,٥٪<br>قسم الطالبات: ٨٠,٤٪<br>المتوسط: ٧٩,٩٪    |
| ٩               | أن يكون الطالب قادرًا على استخدام القواعد والأصول الفرضية لحل مسائل المواريث وقسمة التركات            | مباشر<br>(اختبار تحريري)           | % ٨٠                     | قسم الطلاب: ٨٨٪<br>قسم الطالبات: ٨٣٪<br>المتوسط: ٨٥٪          |
| ١٠              | أن يكون الطالب قادرًا على وصف الأنظمة والإجراءات القضائية وما يتعلق بها.                              | مباشر<br>(اختبار تحريري)           | % ٨٠                     | قسم الطلاب: ٩٦,٤٨٪<br>قسم الطالبات: ٦٨,٨٦٪<br>المتوسط: ٨٢,٦٧٪ |

|  |  |                          |      |  |
|--|--|--------------------------|------|--|
| ١١   | أن يكون الطالب قادرًا على نقد الشبه الواردة وفق منهج السلف الصالح في الاعتقاد.               | مباشر<br>(اختبار تحريري) | ٨٠ % | قسم الطلاب: ٩٦,٢ %<br>الطالبات: ٨٤ %<br>المتوسط: ٩٠ %  |
| ١٢   | أن يكون الطالب قادرًا على التمييز بين النظم الإسلامية بأنواعها، ومقومات الفكر الإسلامي       | مباشر<br>(اختبار تحريري) | ٨٠ % | قسم الطلاب: ٨٧,٠٨ %<br>قسم الطالبات: ٨٥ %<br>المتوسط: ٨٦,٠٤ %                                |
| ١٣   | أن يكون الطالب قادرًا على استخدام المهارات اللغوية   | مباشر<br>(اختبار تحريري) | ٨٠ % | قسم الطلاب: ٨٥,٩٢ %<br>قسم الطالبات: ٧١ %<br>المتوسط: ٧٨,٤٦ %                                |
| ١٤   | أن يكون الطالب قادرًا على تطبيق مهارات التدريس وقيادة المدرسة والصف الدراسي                  | مباشر                    | ٨٠ % | نظرًا لجائحة كورونا لم تتمكن الكلية من تفعيل الخبرة الميدانية، والتحقق من نتائج تحقيق المخرج |
| ١٥   | أن يكون الطالب قادرًا على تطبيق منهجية البحث العلمي  | مباشر<br>(اختبار تحريري) | ٨٠ % | قسم الطلاب: ٩٢,٢٦ %<br>قسم الطالبات: ٨٣ %<br>المتوسط: ٨٧,٦٣ %                                |
| <b>الكفاءات</b>  |  |                          |      |  |
| ١٦   | أن يكون الطالب قادرًا على قيادة الفريق والمشاركة في إيجاد الحلول                             | ورقة الملاحظة            | ٨٠ % | قسم الطلاب: ٧١,٥ %<br>قسم الطالبات: ٩٥,٦ %<br>المتوسط: ٨٣,٥٥ %                               |
| ١٧   | أن يكون الطالب قادرًا على الالتزام بالقيم الإسلامية وآداب الخلاف ومبادئ وأخلاقيات المهن      | ورقة الملاحظة            | ٨٠ % | قسم الطلاب: ٤٢,٨ %<br>قسم الطالبات: ٨٤,١٣ %<br>المتوسط: ٦٣,٤٦ %                              |
| ١٨   | أن يكون الطالب قادرًا على تحمل مسؤولية التعلم الذاتي والتواصل الفعال                         | ورقة الملاحظة            | ٨٠ % | قسم الطلاب: ٨٤ %<br>قسم الطالبات: ٨٤ %<br>المتوسط: ٨٤ %                                      |
| ١٩   | أن يكون الطالب قادرًا على أداء القراءة الصحيحة للقرآن الكريم برواية حفص عن عاصم أداء صحيحاً. | الاختبار الشفوي          | ٨٠ % | قسم الطلاب: ٦٩,١٨ %<br>قسم الطالبات: ٦٦,٧٢ %<br>المتوسط: ٦٧,٩٥ %                             |
| <b>التعليق على نتائج تقييم مخرجات التعلم للبرنامج:</b> |  |                          |      |  |



جوانب القوة:

١. حصول طلبة البرنامج على مستوى أداء جيد يعكس جانب حرص إدارة البرنامج على تهيئة البيئة التعليمية ورفع مستوى هيئة التدريس في الجانب المعرفي والمهاري.
٢. الاستفادة من نتائج الطلبة في التخطيط لدورة قياس مخرجات التعلم في الدورة الثالثة، وتشكيل لجنة مختصة لذلك.
٣. رفع مستوى الأعضاء بشأن استراتيجيات التدريس لمخرجات التعلم، والتدريب عليها، إضافة إلى أساليب التقويم، وأهم ما يستخدم منها في مجال التعليم عن بعد.
٤. قدرة هيئة التدريس على إكمال دورة قياس مخرجات التعلم في الدورة الثانية في ظل وجود جائحة كورونا، وإقرار التعليم عن بعد.
٥. امتلاك إدارة البرنامج لهيئة تدريس متميزين ومواكبين للتطورات في مجال التقنية والتعليم عن بعد، ويؤكد هذا سير العملية التعليمية في ظل جائحة كورونا والتعليم عن بعد بكفاءة عالية.

الجوانب التي تحتاج إلى تحسين:

١. التأكيد على هيئة التدريس على حضور الدورات الخاصة باستراتيجيات التعلم وأساليب التقويم بما يضمن تحسن المستوى واستمرار التميز لدى الطلبة، وتحقيق النتائج التي تخطط لها الكلية.
٢. وجهت إدارة البرنامج لتشكيل لجنة لمناقشة تدني بعض نتائج قياس المخرجات، وتوجيه وحدة دعم التعلم والتعليم للتحسين المستمر وتقديم الدعم اللازم بما يضمن رفع المستوى في دورة القياس الثالثة.
٣. متابعة تميز الطلبة في جانب المهارات من خلال تضمين توصيف المقررات على مخرجات في مجال المهارات ووضع آليات القياس المناسبة بعد تقديم الدعم التدريبي المستمر لهيئة التدريس وللطلبة من خلال خطط تحسين واضحة تتابع دورياً.
٤. تفعيل مبادرة أتمتة قياس المخرجات.

أولويات التحسين:

نظراً لكون نتائج قياس مخرجات التعلم في الدورة الثانية لم تصل لمستوى الأداء المستهدف فإن إدارة البرنامج شكلت لجنة من الأقسام العلمية لمناقشة دورة قياس مخرجات التعلم في الدورة الثانية، ورفع بالنتائج للوحدة المركزية للنظر بدورها في الآليات التي يمكن اعتمادها في دورة قياس مخرجات التعلم الثالثة.

هـ أنشطة البرنامج  
١. الإرشاد والدعم الطلابي :

| وصف مختصر للنشاط*   | الأنشطة التي نفذت  |
|---|--|
| البرامج المقدمة من وحدة الإرشاد الأكاديمي في قسم الطالبات   |  |
| أقيم قبل بداية العام الدراسي ١٤٤١/١/٢٦ هـ ، الوقت : ٩-١٢ وعدد المستفيدين :  | لقاء المستجدات (١)   |
| أقامت وكالة الإرشاد الأكاديمي التابعة لعمادة القبول والتسجيل حفلاً للطالبات المستجدات بداية الفصل الثاني في ١٤٤١/٥/٢٥ هـ ، الوقت : من الساعة ٩ - ١٢ | حفل المستجدات (٢)  |
| أقيم في يومي الثلاثاء ١٤٤١/١/١٨ هـ والاثنين ١٤٤١/٢/١ هـ والخميس ١٤٤١/٢/٤ هـ ، الوقت : ١٥-٢٠ د وعدد المستفيدين : مستوى ثالث كامل                     | تعريف المستجدات بالأنظمة الأكاديمية بالدخول على القاعات                |
| أقيم في ١٥-١٦-١٧-١٨-٢٤-٢٥-٢٦/٣/١٤٤١ هـ و ١-٧-٨-٩/٧/١٤٤١ هـ وعدد المستفيدين : المستويات ٢-٤ وتم تعليق دخول الباقي بسبب جائحة كورونا .                | تعريف المستجدات بالأنظمة الأكاديمية بالدخول على القاعات - الفصل الثاني |
| أقيم في يوم الاثنين ١٤٤١/٢/١٥ هـ ، الوقت : من الساعة ٧:٤٠ إلى ٨ وعدد المستفيدين : ٧   | لقاء طالبات المنح  |
| أقيم في يوم الثلاثاء ١٤٤١/٧/١ هـ ، الوقت : من الساعة ١٢ إلى ٣:٣٠ وعدد المستفيدين : ٣  | لقاء طالبات المنح (٢)  |
| أقيم في يوم الاثنين ١٤٤١/٢/١٧ هـ ، الوقت : ١٥ د وعدد المستفيدين : مستوى ثاني كامل   | تعريف المستجدات بالأنظمة الأكاديمية                                    |
| أقيم من ١٦ - ١٩ / ١ / ١٤٤١ هـ ، الوقت : ٢٠ د وعدد المستفيدين : مستوى أول كامل   | تعريف المستجدات بالأنظمة الأكاديمية                                    |
| أقيم على مدار أربعة أيام ١٦-١٩/١/١٤٤١ هـ الوقت : معدل ثمانية محاضرات متفرقة وعدد المستفيدين : الدفعة المستجدة في الكلية                             | لقاء مبادرة (قري)  |
| أقيم في يوم الاثنين ١٤٤١/٣/٦ هـ ، الوقت : من ١٢:٥٠ إلى ١:١٥ وعدد المستفيدين : ١٧  | لقاء الطالبات المتفوقات  |
| أقيم في يوم الخميس ١٤٤١/٣/٢٤ هـ ، الوقت : الساعة ١٢:٤٠-وعدد المستفيدين : ٩  | اللقاء الثاني للمتفوقات (٢) (متنفس في البوح عن الغد المؤنس))           |

|  |   |
|--|---|
| لقاء الطالبات المتفوقات (ف) (ذرى)<br>(المجد)                           | أقيم في يوم الثلاثاء ١٤٤١/٦/٢٤ هـ، الوقت: من الساعة ١٢:٣٠ إلى ١٢:٣٠<br>الفئة المستهدفة: الطالبات المتفوقات  |
| لقاء الطالبات المتفوقات بالمتعثرات                                     | أقيم في يوم الخميس ١٤٤١/٣/١٠ هـ، الوقت: من ٩:٤٠ إلى ١٠:١٠ وعدد<br>المستفيدين: ١٤٠   |
| لقاء الطالبات المتفوقات بالمتعثرات (٢)                                 | أقيم في يوم الخميس ١٤٤١/٧/٣ هـ، الوقت: من ١٢:٣٠ إلى ١٢:٣٠ الفئة<br>المستهدفة: الطالبات المتفوقات والمتعثرات   |
| لقاء الطالبات المتعثرات (١)  | أقيم في من ٢/٢٢ حتى ٤/٦ الوقت: ٨-١٠، الفئة المستهدفة: الطالبات<br>اللاتي معدلهن ٢ فأقل  |
| لقاء التفكير الإيجابي ودورك في الحياة<br>لطالبات ذوي الاحتياجات الخاصة | أقيم في يوم الثلاثاء ١٤٤١/٣/٢٢ هـ، الوقت: من ٩:٤٠ إلى ١٠:٤٠ وعدد<br>المستفيدين: طالبات ذوي الاحتياجات الخاصة (٣)                                    |
| جولة في المكتبة  | الفئة المستهدفة: الطالبات المستجدات<br>أقيم في يوم الخميس ١٤٤١/٦/٢٦ هـ، وعدد المستفيدين: ٥٥<br>أقيم في يوم الخميس ١٤٤١/٧/١٠ هـ، وعدد المستفيدين: ٣٥ |
| <b>البرامج المقدمة من وحدة الإرشاد الأكاديمي في قسم الطلاب</b>         |   |
| لا يوجد  |   |
| <b>البرامج المقدمة من إدارة النادي العلمي في قسم الطلاب</b>            |   |
| لقاء علمي توجيبي تحفيزي  | لا يستطاع العلم براحة الجسم<br>أقيم في يوم الأربعاء ١٤٤١/١/١٩ هـ خلال الفصل الأول، للطلاب<br>والطالبات  |
| لقاء علمي توجيبي تحفيزي  | المنهج العلمي في دراسة النوازل<br>أقيم في يوم الثلاثاء ١٤٤١/٣/٢٩ هـ خلال الفصل الأول، للطلاب<br>والطالبات   |
| لقاء علمي توجيبي تحفيزي  | معالم الاستفادة من الدرس الفقهي<br>أقيم في يوم الثلاثاء ١٤٤١/٤/٦ هـ خلال الفصل الأول  |
| لقاء علمي توجيبي تحفيزي  | التدبر النحوي في القرآن الكريم ( اللقاء الأول )<br>أقيم في يوم الأحد ١٤٤١/٦/٨ هـ خلال الفصل الثاني  |
| لقاء علمي توجيبي تحفيزي  | التدبر النحوي في القرآن الكريم ( اللقاء الثاني )<br>أقيم في يوم الأحد ١٤٤١/٦/١٥ هـ خلال الفصل الثاني  |
| محاضرة علمية تحصيلية   | المكون المعرفي النظامي لطلاب كلية الشريعة   |

|   |  |
|---|--|
| أقيمت في يوم الاثنين ٢٩/٢/١٤٤١هـ خلال الفصل الأول   |  |
| إضاءات على نظام المرافعات الشرعية<br>أقيمت في يومي الاثنين والثلاثاء ٢٨-٢٩/٣/١٤٤١هـ خلال الفصل الأول                                    | محاضرة علمية تحصيلية                           |
| المدخل للنظام التجاري<br>أقيمت في يومي الاثنين والثلاثاء ١٤-١٥/٣/١٤٤١هـ خلال الفصل الأول  | محاضرة علمية تحصيلية                           |
| سلسلة دروس التعريف بفنون الحديث<br>يوم بالأُسبوع خلال الفصل الأول للطلاب والطالبات  | درس علمي تحصيلي أسبوعي                         |
| سلسلة دروس في الفقه المالكي<br>يوم بالأُسبوع خلال الفصل الثاني وقد حضرها ٥٠ طالباً وتوقف هذا<br>الدرس بعد خمسة أسابيع بسبب جائحة كورونا | درس علمي تحصيلي أسبوعي                         |
| تقريب علم المواريث (فقها وحساباً) خطوة بخطوة (المرحلة الأولى) ٢-٤<br>١٤٤١/٦/هـ خلال الفصل الثاني  | دورة تأهيلية تدريبية                           |
| دورة تطبيقية في حساب المواريث (المرحلة الثانية) (التأصيل والعول<br>والتصحيح والرد وقسمة التركات) ١٥-١٦/٦/١٤٤١هـ خلال الفصل<br>الثاني    | دورة تأهيلية تدريبية تطبيقية                   |
| خلال الفصل الأول ١٤ دورة بمجموع (٦٠) ساعة   | دورات برنامج التأهيل القضائي الرابع<br>المكثف: |
| أصول المرافعات  | دورة تأهيلية تدريبية تطبيقية (١)               |
| الإجراءات القضائية وإدارة المكتب القضائي (١) و(٢)   | دورة تأهيلية تدريبية تطبيقية (٢)               |
| التكييف والتوصيف القضائي  | دورة تأهيلية تدريبية تطبيقية (٣)               |
| ملحق التطبيقات القضائية على وسائل الإثبات   | دورة تأهيلية تدريبية تطبيقية (٤)               |
| طرق الإثبات (١)   | دورة تأهيلية تدريبية تطبيقية (٥)               |
| طرق الإثبات (٢)   | دورة تأهيلية تدريبية تطبيقية (٦)               |
| قواعد ذات تعلق بالقضاء  | دورة تأهيلية تدريبية تطبيقية (٧)               |
| الحكم القضائي (١) و(٢)  | دورة تأهيلية تدريبية تطبيقية (٨) و(٩)          |
| القضاء وأدابه وأحكامه   | دورة تأهيلية تدريبية تطبيقية (١٠)              |
| القضاء وأدابه وأحكامه   | دورة تأهيلية تدريبية تطبيقية (١١)              |

|  |   |
|--|---|
| مدخل إلى التحكيم(١)  | دورة تأهيلية تدريبية تطبيقية(١٢)            |
| مدخل إلى التحكيم(٢)و(٣)  | دورة تأهيلية تدريبية تطبيقية(١٣)و(١٤)       |
| خلال الفصل الثاني ١٤ دورة بمجموع (٦٠) ساعة لكن توقف البرنامج بسبب جائحة كورونا   | دورات برنامج التأهيل القضائي الخامس المكثف: |
| القضاء وأدابه وأحكامه  | دورة تأهيلية تدريبية تطبيقية(١)             |
| مدخل إلى التحكيم(١)  | دورة تأهيلية تدريبية تطبيقية(٢)             |
| مدخل إلى التحكيم(٢)  | دورة تأهيلية تدريبية تطبيقية(٣)             |
| مدخل إلى التحكيم(٣)  | دورة تأهيلية تدريبية تطبيقية(٤)             |
| ملحق التطبيقات القضائية على وسائل الإثبات  | دورة تأهيلية تدريبية تطبيقية(٥)             |
| طرق الإثبات(١)   | دورة تأهيلية تدريبية تطبيقية(٦)             |
| طرق الإثبات(٢)   | دورة تأهيلية تدريبية تطبيقية(٧)             |
| قواعد ذات تعلق بالقضاء   | دورة تأهيلية تدريبية تطبيقية(٨)             |
| الإجراءات القضائية وإدارة المكتب القضائي(١) و(٢)   | دورة تأهيلية تدريبية تطبيقية(٩)             |
| أصول المرافعات   | دورة تأهيلية تدريبية تطبيقية(١٠)            |
| التكييف والتوصيف القضائي   | دورة تأهيلية تدريبية تطبيقية(١١)            |
| الحكم القضائي(١) و(٢)  | دورة تأهيلية تدريبية تطبيقية(١٢)            |
| التأهيل القضائي الخامس لمدة شهر ١٤٤١/٢/٢٨ - ١٤٤١/٣/٢١ هـ وبلغت عدد ساعات التدريب ٦٠ ساعة ، خلال الفصل الأول  | برنامج تدريبي مهاري متنوع                   |
| التأهيل القضائي الخامس لمدة شهر ونصف ١٤٤١/٦/١٥ - ١٤٤١/٧/٧ هـ وعدد ساعات التدريب المقررة ٦٠ ساعة ، خلال الفصل الثاني لكن توقف البرنامج بعد ٣ أسابيع بسبب جائحة كورونا | برنامج تدريبي مهاري متنوع                   |
| مهارات التعامل مع المكتبة الشاملة أقيم في يوم الأربعاء ١٤٤١/٣/٢ هـ خلال الفصل الأول  | برنامج تدريبي مهاري متنوع                   |
| سلسلة دورات الخرائط البحثية ( الفقهية والأصولية) ١٤٤١/٢/١٤ - ١٤٤١/٢/٢٥ هـ خلال الفصل الأول   | برنامج تدريبي مهاري متنوع                   |
| التعلم الذاتي الفصل الأول والفصل الثاني  | برنامج دعوي تأهيلي تنافسي تطبيقي            |
| حفظ القرآن والسنة والمتون العلمية  | برنامج دعوي تأهيلي تنافسي تطبيقي            |

|   |                         |
|---|-------------------------|
| إتمام ٩ طلاب لحفظ القرآن الكريم وحصولهم على إجازات متنوعة.<br>إتمام ١٥ طالب لحفظ متون السنة النبوية أو المتن العلمية خلال الفصل الأول |                         |
| <b>البرامج المقدمة من إدارة النادي العلمي في قسم الطالبات</b>   |                         |
| المدخل إلى مقاصد الشريعة<br>أقيم في يومين : ١٤ و ١٥ / ٢١ / ٣ / ١٤٤١ هـ خلال الفصل الأول   | درس علمي                |
| تخريج الفروع على الأصول<br>أقيم في يومين : ١٣ / ٣ و ١٧ / ٦ / ١٤٤١ هـ خلال الفصل الأول والثاني   | درس علمي                |
| الأداب الشرعية<br>أقيم في: ٢١ / ٣ / ١٤٤١ هـ خلال الفصل الأول .  | لقاء علمي               |
| قواعد في المعاملات المالية المعاصرة<br>أقيم في: ٢٣ / ٣ / ١٤٤١ هـ خلال الفصل الأول .   | لقاء علمي               |
| مهارات استخدام المكتبة الشاملة<br>أقيم في : ١٦ / ٣ / ١٤٤١ هـ خلال الفصل الأول   | ورشة عمل (علمية مهارية) |
| مهارات البحث في قواعد دار المنظومة<br>أقامتها عمادة شؤون المكتبات في : ١٤ / ٣ / ١٤٤١ هـ خلال الفصل الأول                              | ورشة عمل (علمية مهارية) |
| التخطيط الشخصي لطالبات الشريعة<br>أقامها النادي العلمي في : ٧ / ٣ / ١٤٤١ هـ خلال الفصل الأول  | ورشة عمل                |
| زيارة مكتبة الملك فهد الوطنية ، أقامتها وكالة عمادة شؤون الطالبات<br>أقيم في: ٩ / ٣ / ١٤٤١ هـ الفصل الدراسي الأول                     | زيارة ميدانية           |
| زيارة مركز الملك فيصل للبحوث والدراسات الإسلامية ، أقامتها وكالة عمادة شؤون الطالبات<br>أقيم في: ١٧ / ٣ / ١٤٤١ هـ الفصل الدراسي الأول | زيارة ميدانية           |
| مركز الرياض الدولي للمؤتمرات والمعارض، أقامتها وكالة العمادة لشؤون الطالبات أقيم في: ١ / ٢ / ١٤٤١ هـ الفصل الدراسي الأول              | زيارة ميدانية           |
| مجلس الشورى، أقامتها وكالة العمادة لشؤون الطالبات أقيم في: ٣ / ٢ / ١٤٤١ هـ الفصل الدراسي الأول  | زيارة ميدانية           |
| وكالة الأنباء السعودية(واس)، أقامتها وكالة العمادة لشؤون الطالبات أقيم في: ٢٤ / ٢ / ١٤٤١ هـ الفصل الدراسي الأول                       | زيارة ميدانية           |

|  |                                  |
|--|----------------------------------|
| الشركة السعودية للخطوط الحديدية أقامت وكالة العمادة لشؤون الطالبات أقيم في: ١٤٤١/٣/١ هـ الفصل الدراسي الأول  | زيارة ميدانية                    |
| متحف تاريخ العلوم والتقنية في الإسلام، أقامت وكالة العمادة لشؤون الطالبات أقيم في: ١٤٤١/٣/٨ هـ الفصل الدراسي الأول   | زيارة ميدانية                    |
| القبة الفلكية، أقامت وكالة العمادة لشؤون الطالبات أقيم في: ١٤٤١/٣/٨ هـ الفصل الدراسي الأول   | زيارة ميدانية                    |
| حفل تدشين نادي نزاهة، أقيم في: ١٤٤١/٢/٧ هـ الفصل الدراسي الأول   | زيارة ميدانية                    |
| إدارة الانفعالات ، أقامت وكالة عمادة شؤون الطالبات في ١٤٤١/٣/١٤ هـ خلال الفصل الأول  | دورة                             |
| الحوار المجتمعي ، أقامت وحدة التوعية الفكرية بمدينة الملك عبدالله في ١٤٤١/١/٢٦ هـ خلال الفصل الأول   | دورة                             |
| أهمية الحوار الفكري ، أقامت وحدة التوعية الفكرية بمدينة الملك عبدالله في ١٤٤١/١/٢٧ هـ خلال الفصل الأول   | دورة                             |
| الذكاء العاطفي ، أقامت كلية اللغات والترجمة في ١٤٤١/٢/٩ هـ خلال الفصل الأول  | محاضرة                           |
| الجدور التاريخية لفكر الخوارج وارتباط الأحزاب المعاصر له ، أقامت وحدة التوعية الفكرية بمدينة الملك عبدالله في ١٤٤١/٣/٣٠ هـ خلال الفصل الأول للطلاب والطالبات | محاضرة                           |
| حملة النظافة بعنوان نقاء ، الأسبوع الثاني عشر  | مبادرة                           |
| <b>البرامج المقدمة من إدارة برنامج تأهيل في قسم الطالبات</b>   |                                  |
| التسميع لطالبات تأهيل في مسار الحفظ على مدار الفصل الدراسي بدايته : ١٤٤١/٢/٩ هـ وكان عدد المشاركين : ١٠٤   | القرآن                           |
| التسميع لطالبات تأهيل في مسار الحفظ على مدار الفصل الدراسي بدايته : ١٤٤١/٢/٩ هـ وكان عدد المشاركين : ١٠٤   | السنة                            |
| درس علمي لطالبات تأهيل على مدار الفصل الدراسي بدايته : ١٤٤١/٢/٢٤ هـ وكان عدد المشاركين : ١٥٠   | درس علمي وقفات مع السيرة النبوية |
| درس علمي لطالبات تأهيل على مدار الفصل الدراسي بدايته :   | درس علمي                         |

|  |  |
|--|--|
| شرح أسماء الله الحسنى  | ١٣/٢/١٤٤١ هـ وكان عدد المشاركين: ١٧٥   |
| درس علمي شرح حلية طالب العلم   | درس علمي لطالبات تأهيل على مدار الفصل الدراسي بدايته :<br>١٥/٢/١٤٤١ هـ وكان عدد المشاركين: ١٦٥   |
| دورة الخارطة البحثية الفقهية   | دورة تدريبية لطالبات تأهيل على مدار ٦ أيام : ١٧/٣/١٤٤١ هـ وكان عدد المشاركين : ٧٠  |
| برنامج تأهيل للخريجات  | على مدار الفصل الدراسي بدايته : ٩/٢/١٤٤١ هـ وكان عدد المشاركين : ٣٥  |
| الزيارة الميدانية للتعريف في البرنامج  | الزيارة الميدانية للتعريف في برنامج تأهيل الفئة المستهدفة : المستوى الأول، عدد المستفيدين : (٥١٠)، خلال الفصل الأول ٩/١/١٤٤١ هـ            |
| تسجيل الطالبات في المنصة الإلكترونية   | الانضمام لبرنامج تأهيل الفئة المستهدفة : من المستوى الأول إلى الرابع عدد المشاركين : (٧٢٠)، خلال الفصل الأول لمدة أسبوعين من : ٩/٢/١٤٤١ هـ |
| فتح مجال التسميع في مقر المتون العلمية   | تسميع طالبات تأهيل في مسار الحفظ على مدار الفصل الدراسي بدايته : ٩/٢/١٤٤١ هـ وكان عدد المشاركين : ١٥٧                                      |
| <b>البرامج المقدمة من وحدة الخريجين</b>  |  |
| لا يوجد  |  |
| <b>البرامج المقدمة من وحدة البحث العلمي في قسم الطالبات</b>  |  |
| لا يوجد  |  |
| <b>التعليق على أنشطة الإرشاد ودعم الطلاب بالبرنامج**</b>   |  |
| <p>١. يظهر تنوع الأنشطة المقدمة من الإرشاد الأكاديمي في شطر الطالبات بحسب فئات الطلبة ومنهم: الطلبة المتفوقون، والطلبة المتعثرون، والطلبة الدوليون، والطلبة المستجدون.</p> <p>٢. البرامج المقدمة من النادي العلمي في كلا الشطرين تميزت بتنوعها وأهميتها بما يتوافق مع مستجدات بيئة العمل بما يضمن تميز خريجي البرنامج.</p> <p>٣. ضعف جهود الإرشاد الأكاديمي في قسم الطلاب، واقتصار أنشطتها في دعم الطلبة أثناء عملية الحذف والإضافة دون تقديم برامج متخصصة.</p> <p>٤. ضعف دور وحدة الخريجين ووحدة البحث العلمي في البرنامج من ناحية تقديم الدورات التدريبية واللقاءات العلمية التخصصية للطلبة.</p> <p>٥. توصي إدارة البرنامج بمزيد عناية بوحدة الإرشاد الأكاديمي في قسم الطلاب بتوفير الكادر الإداري والإشراف من</p> |  |



- هيئة التدريس بما يضمن تحقيق أهدافه في أعلى مستويات الجودة.
٦. احتساب ساعة للإرشاد الأكاديمي ضمن العبء التدريسي لضمان متابعة سير العملية التعليمية بتميز.
٧. توصي إدارة البرنامج العناية بخريجي البرنامج من خلال وحدة الخريجين في عمادة القبول والتسجيل وإيجاد قنوات تواصل مع خريجي البرنامج بشكل مستمر.

## ٢. أنشطة التطوير للهيئة التعليمية والجهاز المساند

| م   | الأنشطة التي نفذت  | وصف مختصر للنشاط*  |
|---|--|--|
| <b>أولاً: أنشطة التطوير في الجانب الإداري</b>           |  |  |
|   | محاضرة (الجودة الإدارية في بيئة العمل الإداري في ضوء رؤية المملكة ٢٠٣٠)      | أقيمت في تاريخ: ١٤٤١/٣/٢٤ هـ   |
|   | دورة التميز الإداري  | أقامتها عمادة التقويم والجودة في تاريخ: ١٤٤١/٣/٣٠ هـ   |
|   | لقاء " ما يكثر السؤال عنه من المعاملات المصرفية د.سعد الخثلان                | أقامتها وحدة الجودة في يوم الاثنين ١٢/٤/١٤٤١ هـ الفصل الأول، وحضرها ٣٢ من الموظفين           |
|   | دورة فن كتابة التقارير   | أقيمت في تاريخ: ١٤٤١/٤/١٤ هـ   |
| <b>ثانياً: أنشطة التطوير في الجانب التعليمي والمهني</b> |  |  |
|   | دورة أسرار الإلقاء والتأثير (١) أ.د. الجوهرة العمراني                        | أقامتها وحدة الجودة في يوم الأحد ١١/٤/١٤٤١ هـ الفصل الأول، وحضرها ٧٣ من أعضاء هيئة التدريس   |
|   | دورة أسرار الإلقاء والتأثير (٢) أ.د. الجوهرة العمراني                        | أقامتها وحدة الجودة في يوم الاثنين ١٢/٤/١٤٤١ هـ الفصل الأول، وحضرها ٣٣ من أعضاء هيئة التدريس |
|   | دورة تصميم واستخدام قوائم التقدير المتدرجة "الروبريك" في تقييم نتائج التعليم | أقامتها وحدة الجودة في يوم الخميس ٦/١/١٤٤١ هـ الفصل الأول، وحضرها ٤٠ من أعضاء هيئة التدريس   |
|   | لقاء " ما يكثر السؤال عنه من المعاملات المصرفية د.سعد الخثلان                | أقامتها وحدة الجودة في يوم الاثنين ١٢/٤/١٤٤١ هـ الفصل الأول، وحضرها ٣٢ من أعضاء هيئة التدريس |
|   | لقاء نشر ثقافة الجودة د.تهاني الخنيني و أ.سارة الهويل                        | أقامتها وحدة الجودة في يوم الخميس ٦/١/١٤٤١ هـ الفصل الأول، وحضرها ١٧ من أعضاء هيئة التدريس   |

|   |   |
|---|---|
| أقامتها وحدة الجودة في يوم الخميس ١٤٤١/١/٦ هـ الفصل الأول، وحضرها ٢٧ من أعضاء هيئة التدريس    | ندوة (توظيف درجات النشاط بما يخدم مخرجات التعلم في المقرر الدراسي) أ.منال الدغيم وأ. وفاء الفريان |
| أقامتها وحدة الجودة في يوم الخميس ١٤٤١/٢/٤ هـ الفصل الأول، وحضرها ٢٢ من أعضاء هيئة التدريس    | ورشة التعريف بمخرجات التعلم وطرق قياسها   |
| أقامتها وحدة الجودة في يوم الثلاثاء ١٤٤١/٢/١٦ هـ الفصل الأول، وحضرها ١١ من أعضاء هيئة التدريس | ورشة تطوير مقرر فقه النوازل   |
| أقامتها وحدة الجودة في يوم الأربعاء ١٤٤١/٢/١٧ هـ الفصل الأول، وحضرها ١٢ من أعضاء هيئة التدريس | ورشة تطوير مقرر تاريخ الفقه   |
| أقامتها وحدة الجودة في يوم الخميس ١٤٤١/٢/٢٥ هـ الفصل الأول، وحضرها ٤٠ من أعضاء هيئة التدريس   | ورشة إعداد اختبارات قياس نواتج التعلم في المقرر وفق الإطار السعودي للمؤهلات                       |
| أقامتها وحدة الجودة في يوم الثلاثاء ١٤٤١/٣/١٥ هـ الفصل الأول، وحضرها ٨ من أعضاء هيئة التدريس  | ورشة تطوير مقرر فقه المعاملات   |
| أقامتها وحدة الجودة في يوم الثلاثاء ١٤٤١/٣/١٥ هـ الفصل الأول، وحضرها ٢٥ من أعضاء هيئة التدريس | لقاء إضاءات في الإشراف على البحوث العلمية   |
| أقامتها وحدة الجودة في يوم الاثنين ١٤٤١/٤/٥ هـ الفصل الأول، وحضرها ٩ من أعضاء هيئة التدريس    | ورشة عمل تطوير مقرر الخلاف والمناظرة  |
| أقامتها وحدة الجودة في يوم الثلاثاء ١٤٤١/٤/١٣ هـ الفصل الأول، وحضرها ١٣ من أعضاء هيئة التدريس | لقاء مهارات تدريس مقرر القياس   |
| أقامتها وحدة الجودة في يوم الأحد ١٤٤١/٦/١٥ هـ الفصل الثاني، وحضرها ٢٠ من أعضاء هيئة التدريس   | ورشة قياس المخرجات  |
| أقامتها وحدة الجودة في يوم الخميس ١٤٤١/٦/١٩ هـ الفصل الثاني، وحضرها ١٩ من أعضاء هيئة التدريس  | ورشة " دورة مخرجات التعلم على مستوى برنامج البكالوريوس في كلية الشريعة "                          |
| أقامتها وحدة الجودة في يوم الثلاثاء ١٤٤١/٥/٢٦ هـ الفصل الثاني وحضرها ٥٤ من أعضاء هيئة التدريس | ورشة مهارات التعامل مع البلاك بورد  |
| أقامتها وحدة الجودة في يوم الثلاثاء ١٤٤١/٥/٢٦ هـ الفصل الثاني وحضرها ٤٩ من أعضاء هيئة التدريس | ورشة الأنشطة التعليمية -الواقع والمأمول   |
| أقامتها وحدة الجودة في يوم الثلاثاء ١٤٤١/٥/٢٦ هـ الفصل الثاني وحضرها ٤٩ من أعضاء هيئة التدريس | ورشة دور المرابي في البناء النفسي للمتربي   |

|   |                                      |
|---|--------------------------------------|
| أقامتها وحدة الجودة في يوم الثلاثاء ٢١/٨/١٤٤١هـ الفصل الثاني وحضرها ١٧ من أعضاء هيئة التدريس عبر برنامج الزوم                                 | دورة مهارات التعامل مع برنامج الأكسل |
| أقامتها وحدة الجودة في يوم الأربعاء والخميس ٢٧-٢٨/٥/١٤٤١هـ الفصل الثاني وحضرها أعضاء هيئة التدريس وطالبات الدراسات العليا وكان عدد الحضور: ٣٥ | دورة تحقيق المخطوطات                 |
| أقامتها اللجنة النسائية بالجمعية الفقهية السعودية بتاريخ ٢٤/٢/١٤٤١هـ وحضرها ١٥١ من أعضاء هيئة التدريس   | لقاء تنمية الملكة الفقهية            |

#### التعليق على أنشطة التطوير للهيئة التعليمية والجهاز المساند\*\*

١. أقامت إدارة البرنامج ممثلة بالوحدة المركزية للجودة والوحدات المساندة بالتنسيق لعدد من اللقاءات وورش العمل العلمية في مجال التخصص، وأتاحت للجميع الاستفادة منها بما يضمن انعكاس الأثر في الجانب التعليمي.
٢. تحرص إدارة البرنامج على ترشيح أعضاءها للدورات التدريبية التي تقدم من الوحدات والعمادات المساندة في الجامعة سواء في الجانب الإداري أو المهاري لمواكبة التطور في تلك المجالات.
٣. يلحظ أن الأنشطة المقدمة لهيئة التدريس ومن في حكمهم متنوعة منها ما يخص جانب التخصص الدقيق، وأخرى في الجانب الإداري، والمهاري، والبحثي، والتقني.
٤. كثرة اللقاءات والدورات التدريبية المقدمة في قسم الطالبات مقارنة بقسم الطلاب.
٥. توصي إدارة البرنامج بزيادة الدورات التدريبية لهيئة التدريس من مركز تطوير المهارات لكلا الشطرين، بما يضمن حصول هيئة التدريس على ما لا يقل عن دورتين خلال العام الجامعي.

#### ٣. البحث العلمي والابتكار

| وصف مختصر للنشاط*   | الأنشطة التي نفذت         |
|---|---------------------------|
| مهارة البحث في الانترنت وقواعد المعلومات الرقمية<br>يوم الأحد الموافق: ١٥/٦/١٤٤١هـ الفصل الدراسي الثاني | دورة                      |
| يوم الاثنين الموافق: ١٦/٦/١٤٤١هـ الفصل الدراسي الثاني   | سلسلة ورشة المختبر البحثي |
| الموافق: ٢٦/٦/١٤٤١هـ الفصل الدراسي الثاني   |                           |
| استراتيجية بناء هيكل البحث ومقومات قبول الخطة البحثية<br>الموافق: ٣٠/٦/١٤٤١هـ الفصل الدراسي الثاني      |                           |
| العلاقة بين الحضارة الإسلامية والحضارة الصينية  | حلقة نقاش                 |

|  |                     |
|--|---------------------|
| أساسيات البحث العلمي<br>الموافق: ١٤٤١/٦/١٩ هـ الفصل الدراسي الثاني   | ورشة عمل            |
| استراتيجية بناء الفكر البحثية<br>الموافق: ١٤٤١/٦/٢٢ هـ الفصل الدراسي الثاني  | ورشة عمل            |
| مهارات البحث الموضوعي<br>الموافق: ١٤٤١/٦/٢٥ هـ الفصل الدراسي الثاني  | دورة                |
| التغريب بالمريض- الأحكام الفقهية والإجراءات النظامية<br>الموافق: ١٤٤١/٦/٢٥ هـ الفصل الدراسي الثاني   | حلقة بحث            |
| معالجة البيانات إحصائياً باستخدام (spss)<br>يوم الاثنين الموافق: ١٤٤١/٧/٦ هـ الفصل الدراسي الثاني  | ورشة عمل            |
| مهارة بناء البحث الميداني<br>يوم الاثنين الموافق: ١٤٤١/٧/٧ هـ الفصل الدراسي الثاني   | ورشة عمل            |
| الكتابة البحثية<br>يوم الاثنين الموافق: ١٤٤١/٧/١٤ هـ الفصل الدراسي الثاني  | ورشة عمل            |
| جهود المملكة للوقاية من المخدرات<br>الموافق: ١٤٤١/١١/٨ هـ الفصل الدراسي الثاني   | حلقة نقاش           |
| في العلوم الشرعية قسم الثقافة الإسلامية د. إبراهيم طلبه  | جائزة التميز البحثي |
| <b>التعليق على أنشطة البحث العلمي والابتكار:</b>   |                     |
| <ul style="list-style-type: none"> <li>- الجهود التي تقدم من عمادة البحث العلمي جيدة وتحتاج لتطوير وزيادة في العدد واحترافية في المحتوى.</li> <li>- ضرورة توجيه عمادة البحث العلمي لوحدة البحوث في الكلية لعقد برامج متخصصة في مجال البحث العلمي لكل كلية بما يناسبها بما يعكس على تميز التعلم والتعليم في البرنامج، وظهور أثره على الطلبة.</li> <li>- ضرورة رفع مستوى الوعي لدى هيئة التدريس وطلبة الدراسات العليا وبقية الطلبة بشأن الابتكار في العلوم الشرعية، ومجالات هذا الأمر بما يناسب التخصص الشرعي. إن وجد من قبل عمادة الدراسات العليا والبحث العلمي وممثلها في الكلية وحدة البحوث.</li> </ul> |                     |

| وصف مختصر للنشاط   | الأنشطة التي تم تنفيذها                              |
|--|--|
| ندب الأستاذ الدكتور/ مسلم بن محمد الدوسري من قسم أصول الفقه  | جامعة المجمعة  |
| الاستعانة بخبرات د. عيسى العويس من قسم أصول الفقه  | الرئاسة العامة للبحوث العلمية والإفتاء               |
| الاستعانة بخبرات د. خالد المهنا من قسم الفقه   | جامعة الأمير سلطان                                   |
| الاستعانة بخبرات د. عادل الموسى، ود. عبد الله الرشيد   | الديوان الملكي                                       |
| الاستعانة بخبرات د. محمد بن حسن آل الشيخ   | وزارة الشؤون الإسلامية                               |
| الاستعانة بخبرات د. جميل الخلف من قسم أصول الفقه   | الرئاسة العامة لهيئة الأمر بالمعروف والنهي عن المنكر |
| الاستعانة بخبرات د. أحمد الرشيد من قسم أصول الفقه  | وزارة العدل  |
| الاستعانة بخبرات د. عبد الحكيم العجلان من قسم الفقه  | وزارة الحرس الوطني                                   |
| <ul style="list-style-type: none"> <li>• قدم أ.د. سعد الخثلان بالتعاون مع الجمعية الفقهية السعودية لقاء بعنوان: المنهج العلمي في دراسة النوازل في تاريخ ٢٩-٣-١٤٤١هـ.</li> <li>• قدم للقاء بالتعاون مع الجمعية الفقهية د. عبد الله الكنهل بعنوان: معالم الاستفادة من الدرس الفقهي في تاريخ ٦-٤-١٤٤١هـ</li> <li>• قدم النادي العلمي في الكلية بالشراكة مع الجمعية الفقهية السعودية ثلاث لقاءات للطالبات بعنوان: أصول مذهب الحنفية وأمّهات الكتب فيه قدمته د. إيمان المشرف ابتداءً من يوم الأربعاء: ١٦-٣-١٤٤١هـ.</li> <li>• قدم النادي العلمي في الكلية بالشراكة مع الجمعية الفقهية السعودية ثلاث لقاءات للطالبات بعنوان: توطئة بين يدي المذاهب الفقهية قدمته أ. مرام الدايل ابتداءً من يوم الاثنين ٢-٦-١٤٤١هـ</li> <li>• قدم النادي العلمي في الكلية بالشراكة مع الجمعية الفقهية السعودية ثلاث لقاءات للطالبات بعنوان: المنهجية في تحرير المذهب الفقهي قدمته د. إيمان الطويرش ابتداءً من يوم الأربعاء: ١١-٦-١٤٤١هـ.</li> <li>• قدم النادي العلمي في الكلية بالشراكة مع الجمعية الفقهية السعودية لقاءين للطالبات بعنوان: مخالفات الطهارة والصلاة قدمته د. فاتن المشرف ابتداءً من يوم الثلاثاء ١٧-٦-١٤٤١هـ.</li> <li>• قدم النادي العلمي في الكلية بالشراكة مع الجمعية الفقهية السعودية ثلاث لقاءات للطالبات بعنوان: تدوين الفقه في المذهب الشافعي (أهم</li> </ul> | لقاءات علمية   |

|   |  |
|---|--|
| <p>الأعلام/المصادر/ أبرز المصطلحات) قدمته أ.م.م. الدايل ابتداءً من يوم الاثنين ٢٠-٦-١٤٤١هـ.</p> <ul style="list-style-type: none"> <li>• قدم النادي العلمي في الكلية بالشراكة مع الجمعية الفقهية السعودية لقاء بعنوان: فقه التعامل مع الناس في ضوء السنة النبوية قدمته أ.م.م. الفريان يوم الأربعاء ٢-٧-١٤٤١هـ.</li> <li>• قدم النادي العلمي في الكلية بالشراكة مع الجمعية الفقهية السعودية ثلاث لقاءات للطالبات بعنوان: الإنكار في مسائل الخلاف قدمته د.هيله اليابس. ابتداءً من يوم الاثنين ٧-٧-١٤٤١هـ</li> <li>• قدم النادي العلمي في الكلية بالشراكة مع الجمعية الفقهية السعودية لقاء بعنوان: مخالفات الطهارة والصلاة قدمته د.تهاني الخيني يوم الثلاثاء الموافق: ٨-٧-١٤٤١هـ.</li> <li>• قدم النادي العلمي في الكلية بالشراكة مع الجمعية الفقهية السعودية دورة تدريبية بعنوان: جامع الفقه الإسلامي قدمته د.بديرة العقيل يوم الخميس: ١٠-٧-١٤٤١هـ</li> </ul> |  |
| <ul style="list-style-type: none"> <li>• ١. شارك ثلاثة من هيئة التدريس في الكلية بالشراكة مع مركز التميز البحثي بأوراق عمل في الحلقة البحثية بعنوان: الأظمة المشتمة في بلاد الأقليات قواعد وضوابط في الأربعاء الموافقة: ١٠-٢-١٤٤١هـ.</li> <li>• ٢. شارك عضوان من هيئة التدريس في الكلية بالشراكة مع مركز التميز البحثي بورقة عمل في الحلقة البحثية بعنوان: التغيير بالمرضى- الأحكام الفقهية والإجراءات النظامية، والمقدمة في يوم الأربعاء الموافق : ١٤٤١/٦/٢٥هـ</li> </ul>  | <p>المشاركة في الندوات البحثية</p>         |
| <ul style="list-style-type: none"> <li>• شارك أ.د.د. عبد الله آل سيف عضو هيئة تدريس في الكلية بالتعاون مع الجمعية الفقهية السعودية بتقديم دورة بعنوان: الابتكار في الأفكار البحثية وقدمت في الفترة من ١٦-١٩/١/١٤٤١هـ.</li> </ul>  | <p>المشاركة في تقديم الدورات التدريبية</p> |
| <p><b>التعليق على أنشطة الشراكة المجتمعية**</b></p>   |  |
| <ul style="list-style-type: none"> <li>• يلحظ استعانة الجهات الحكومية خارج الجامعة بأعضاء البرنامج والاستفادة من خبراتهم العلمية في تحقيق أهداف تلك المنشآت وأهداف البرنامج في خدمة المجتمع.</li> <li>• خدمة المجتمع أحد الأهداف الرئيسة في البرنامج، ولذا تحرص وحدة خدمة المجتمع لحث الأعضاء على المشاركة ومتابعة الأنشطة المجتمعية ورصدها.</li> <li>• عقدت إدارة البرنامج مع الجمعية الفقهية السعودية، ومركز التميز البحثي شراكة مجتمعية، مما أسهم في مشاركة هيئة التدريس في الجانب الإداري، والعلمي بتقديم اللقاءات وأوراق العمل في الندوات البحثية.</li> <li>• يقدم هيئة التدريس في البرنامج ممن لهم حسابات في وسائل التواصل بالخدمة المجتمعية للمجتمع في مجال التخصص.</li> <li>• يحظى المجتمع بمبادرات مجتمعية يقدمها طلبة البرنامج سواء كانت عن طريق البرامج الحضورية أو عن طريق</li> </ul>   |  |

الاستفادة من التقنيات عن بعد.

- ورد خطاب من مدير الجامعة يقضي بمنع تنفيذ أي منشط مجتمعي حتى تصدر الموافقة من معاليه، مما سبب إحجام بعض هيئة التدريس عن الخدمة المجتمعية لاستلزام طلب الإذن لإجراءات تؤثر سلبًا على الجهة المنسقة التي تحتاج لإجراءات مبكرة في التنسيق لنحو تلك البرامج.
- الأنشطة المجتمعية المقدمة من هيئة التدريس لا زالت بحاجة لدعم من إدارة الجامعة في توجيهها وتشجيع الأعضاء على بذل المزيد من الساعات التطوعية في الخدمة المجتمعية وفق ما يحقق رسالة الكلية.

## ٥. تحليل نتائج تقييم أنشطة البرنامج

| جوانب القوة:   |
|--|
| ١. حرص إدارة البرنامج على التخطيط لإقامة الأنشطة للطلبة ولهيئة التدريس والإداريين بما يحقق رسالة البرنامج، ويتوافق مع رؤية الجامعة ورسالتها.   |
| ٢. مبادرة هيئة التدريس في البرنامج لتقديم الخدمة المجتمعية داخل الجامعة، وتقديم الدورات التدريبية المساندة لخدمة الكليات الأخرى داخل الجامعة سواء ما يخص الطلبة أو هيئة التدريس.       |
| ٣. وجود كوادر مؤهلة من هيئة التدريس وتمييزه في الجانب الإداري تدعم أعمال الجودة في الكليات الأخرى، وتساند عمادة التقييم والجودة في تحقيق أهدافها.                                      |
| ٤. مبادرة هيئة التدريس في الخدمة المجتمعية من خلال اللقاءات العلمية وأوراق العمل المقدمة فيما يخص جائحة كورونا   |
| الجوانب التي تحتاج إلى تحسين:  |
| ١. المبادرة في رفع الخطط التشغيلية للبرامج التطويرية للطلبة ولهيئة التدريس والخريجين قبل بدء الفصل الدراسي.  |
| ٢. الرفع لمركز تطوير المهارات بطلب تقديم الدورات التدريبية المتخصصة في مجال التعليم لهيئة التدريس داخل الكلية بما يتوافق مع خطة الكلية وخطط التحسين الواردة على توصيات فريق المراجعين. |
| ٣. التواصل مع وحدة الخريجين التابعة لعمادة القبول والتسجيل   |
| أولويات التحسين:   |
| ١. تفعيل برامج وحدة خدمة المجتمع في البرنامج.  |
| ٢. متابعة الأقسام العلمية لأعضائهم في مجالات خدمة المجتمع وتفعيل دورهم سواء كانت الخدمة داخل أو خارج الجامعة.  |
| ٣. إلزام إدارة البرنامج لهيئة التدريس بتحديث السيرة الذاتية في نظام أكاديمي ومتابعة مدى خدمة المجتمع لدى العضو.  |

## و. تقويم البرنامج

١. تقويم المقررات (يكون إلكترونياً لجميع المقررات قبل ظهور نتائج الطلبة لهم) ووصلت نتائج الفصل الأول أما الفصل الثاني في سنة التقرير فلم يصل حتى إعداد هذا التقرير.)

| رمز المقرر | اسم المقرر              | تقييم الطلاب للمقرر | تقييمات أخرى | التوصيات التطويرية  |
|------------|-------------------------|---------------------|--------------|---|
| فقه ١١٢    | تاريخ الفقه             | نعم                 |              | <ul style="list-style-type: none"> <li>تقويم الطلبة للمقررات تكون من خلال استطلاع الرأي قبل ظهور النتيجة، وهذا يجعل المصادقية والموضوعية دون المستوى المأمول، وذلك راجع إلى الوقت وصياغة البنود الموحدة لكل المقررات مع وجود اختلاف بينها.</li> <li>والتوصية:</li> <li>أن تشكل لجنة من جميع الكليات لإعادة النظر في بنود الاستبيان والتأكد من موافقتها لممارسات هيئة تقويم التعليم المطورة، ولطباعة المقررات نظرية كانت أو عملية.</li> <li>التأكيد على نشر الاستبيان في مدة أقصاها الأسبوع ١٣ من الفصل الدراسي، وتزويد عضو هيئة التدريس بالنتيجة قبل بدء الاختبارات النهائية</li> </ul> |
| فقه ١١٥    | فقه العبادات ١          | نعم                 |              |   |
| فقه ١٥٥    | فقه العبادات ٢          | نعم                 |              |   |
| فقه ٢١٥    | فقه العبادات ٣          | نعم                 |              |   |
| فقه ٢٦٤    | فقه المعاملات ١         | نعم                 |              |   |
| فقه ٣٢٥    | فقه المعاملات ٢         | نعم                 |              |   |
| فقه ٣٣٢    | الفرائض ١               | نعم                 |              |   |
| فقه ٣٥٤    | فقه الأسرة ١            | نعم                 |              |   |
| فقه ٣٥٣    | الفرائض ٢               | نعم                 |              |   |
| فقه ٤٢٢    | فقه الأسرة ٢            | نعم                 |              |   |
| فقه ٤٣٢    | فقه الجنايات            | نعم                 |              |   |
| فقه ٤٤٢    | فقه الحدود والتعزيرات   | نعم                 |              |   |
| فقه ٤١٣    | الفرائض ٣               | نعم                 |              |   |
| فقه ٤٦٢    | فقه الأطعمة والأيمان    | نعم                 |              |   |
| فقه ٤٧٢    | فقه القضاء              | نعم                 |              |   |
| فقه ٤٨٢    | فقه النوازل             | نعم                 |              |   |
| أصل ١٢١    | الحكم الشرعي            | نعم                 |              |   |
| أصل ١٢٢    | أدلة الأحكام ١          | نعم                 |              |   |
| أصل ٢٢٢    | أدلة الأحكام ٢          | نعم                 |              |   |
| أصل ٢٥٧    | الخلاف والمناظرة        | نعم                 |              |   |
| أصل ٢٢٣    | أدلة الأحكام ٣          | نعم                 |              |   |
| أصل ٢٥٨    | مقاصد الشريعة           | نعم                 |              |   |
| أصل ٣٢٣    | أدلة الأحكام ٤          | نعم                 |              |   |
| أصل ٣٥٤    | القواعد الفقهية ١       | نعم                 |              |   |
| أصل ٣٥٥    | القواعد الفقهية ٢       | نعم                 |              |   |
| أصل ٣٢٤    | دلالات الألفاظ ١        | نعم                 |              |   |
| أصل ٤٢٦    | تخريج الفروع على الأصول | نعم                 |              |   |



|  |  |     |                     |         |
|--|--|-----|---------------------|---------|
| <p>لتضمين النتائج في التقرير الخاص بالمقرر. أن يزود هيئة التدريس بالتقرير مع تمييز نقاط القوة وألويات التحسين إلكترونياً من خلال نظام أكاديمي أو منصة موارد لتأخر وصولها في العادة إلى وكالة الكلية للتطوير والجودة بما يزيد عن شهر من بداية الدراسة في الفصل.</p> |  | نعم | دلالات الألفاظ ٢    | أصل ٤٢٤ |
|  |  | نعم | الاجتهاد            | أصل ٤٢٥ |
|  |  | نعم | قيم الاسلام وخصائصه | ثقف ١١١ |
|  |  | نعم | أخلاقيات المهنة     | ثقف ٢١١ |
|  |  | نعم | النظم الاسلامية     | ثقف ٢٢١ |
|  |  | نعم | مهارات التفكير      | ثقف ٢٣١ |
|  |  | نعم | مناهج البحث         | ثقف ٣٤١ |
|  |  | نعم | قضايا فكرية معاصرة  | ثقف ٤٣١ |

## ٢. تقويم الطلبة لجودة البرنامج

| عدد المشاركين: ٤٤١   | تاريخ التقويم:<br>١٤٤٠-١٤٤١ هـ  | أسلوب التقويم: استبانة الطلبة |
|--|---|-------------------------------|
| تعليق البرنامج   | الملاحظات   |                               |
| <b>الجوانب التي تحتاج إلى تحسين:</b>   |   |                               |
| <p>ما يتعلق بالإرشاد الأكاديمي المقدم للطلبة فالبرنامج يوليه عناية كبيرة وله خطة تحسين تتابع من قبل إدارة البرنامج.</p> <p>وأما ما حصل في الفصل الثاني من العام كان وضعاً مفاجئاً استثنائياً فقد تحولت الدراسة إلى كونها عن بعد بشكل فاجأ البرنامج، ومع هذا فقد سارت الدراسة عن بعد وأكملت المقررات الدراسية، وتابعت إدارة البرنامج بالتنسيق مع عمادة التعلم الإلكتروني والتعليم عن بعد تطوير عملية التعليم عن بعد والحرص على استيفائها لمعايير الجودة .</p> <p>وأما ما يتعلق بتعطيل بعض المصاعد فالبرنامج يحرص على الرفع بكل ما يحتاج إلى صيانة أو إصلاح، كما يحرص على توفير كافة الخدمات والتجهيزات التي تخدم الطلبة وتحسن بيئة الدراسة.</p> | <p>١. خدمات الإرشاد الأكاديمي المقدم للطلبة.</p> <p>٢. الحرص على التواصل الفعال مع الطلبة في التعليم عن بعد.</p> <p>٣. كثرة أعداد الطلاب في القاعات الدراسية.</p> <p>٤. توفير مطاعم تقدم وجبات صحية بأسعار مناسبة تكون في متناول الطلبة.</p> <p>٥. توفير كراسي وجلسات مناسبة للطلبة خارج القاعات الدراسية.</p> <p>٦. تعطل بعض المصاعد الكهربائية مما يسبب ازدحاماً على ما يعمل منها .</p> |                               |
| <b>مقترحات التطوير:</b>  |   |                               |
| <p>يرفع البرنامج كل عام بخطة للأنشطة الطلابية.</p> <p>كما يسعى البرنامج لتوفير مصادر التعلم للطلبة ورفع مستوى التجهيزات والمعامل بالوسائل المتقدمة.</p>  | <p>٧. تفعيل دور الأنشطة الطلابية .</p> <p>٨. توفير مكتبة تجارية توفر الكتب المقررة للطلبة.</p> <p>٩. توفير معمل تخريج لمادة الحديد.</p>   |                               |

| عدد المشاركين: ١٤٣  | تاريخ التقييم: ١٤٤٠-١٤٤١ هـ  | أسلوب التقييم:<br>استبانة لأعضاء هيئة التدريس |
|---|--|---|
| تعليق البرنامج  | الملاحظات  |   |
| الجوانب التي تحتاج إلى تحسين:   |  |   |
| <p>تتضمن خطة البرنامج السنوية ما يضمن تطوير العملية التعليمية في جميع الجوانب، وتفعيل تنسيق المقرر بين الأعضاء والعضوات في الشطرين مما يطمح له البرنامج ويسعى لتطبيقه، ويوصى بتحديد ميزانية مخصصة للحوافز لهيئة التدريس بما يضمن دعمهم في مجال التعلم والتعليم سنويًا وأما ما يتعلق بخدمة المجتمع فهو خاضع لنظام الجامعة في ضبط الخدمة المجتمعية.</p> <p>وأما ما يتعلق بالبحث العلمي فهو ضمن الخطة التشغيلية للبرنامج وفق الإمكانيات المتاحة.</p> | <p>أولاً: في مجال تطوير العملية التعليمية:</p> <ol style="list-style-type: none"> <li>١. تفعيل تنسيق المقررين شطري الطلاب والطالبات.</li> <li>٢. توفير كامل الخدمات المعينة لعضو هيئة التدريس في العملية التعليمية ( أجهزة حاسب، آلات تصوير، سكرنر، .. الخ).</li> <li>٣. تقليل أعداد الطلبة في القاعات الدراسية.</li> <li>٤. وضع حوافز معنوية أو مادية مقننة وواضحة للأعضاء المتميزين في العملية التعليمية، والبحث العلمي، والعمل الإداري، وخدمة المجتمع... الخ.</li> </ol> <p>ثانياً: في مجال خدمة المجتمع :</p> <ol style="list-style-type: none"> <li>٥. توقيع اتفاقيات وشراكات لخدمة المجتمع مما يتيح للعضو تقديم خدماته بما يتفق مع أنظمة الجامعة.</li> </ol> <p>ثالثاً: في مجال البحث العلمي :</p> <ol style="list-style-type: none"> <li>٦. تشجيع الأعضاء على تقديم الأبحاث العلمية، واقتراح مشاريع بحثية، والتعريف بقنوات النشر المتاحة.</li> <li>٧. توفير مساعد باحث للأستاذ.</li> </ol> <p>رابعاً: في مجال الخدمات العامة:</p> <ol style="list-style-type: none"> <li>٨. توفير تأمين صحي لمنسوبي الجامعة.</li> <li>تطوير المركز الطبي التابع للجامعة.</li> </ol> |   |

| عدد المشاركين: ١٥  | التاريخ: ١٤٤٠-١٤٤١هـ  | أسلوب التقويم:<br>استبانة الجهات الموظفة |
|--|---|--|
| تعليق البرنامج   | ملاحظات المقيمين  |  |
| جوانب القوة  |   |  |
| المحافظة على جودة مخرجات البرنامج وتميزها من أهداف البرنامج.   | <ul style="list-style-type: none"> <li>القوة العلمية المتميزة.</li> <li>إخلاص العمل والتميز في الأداء.</li> <li>الالتزام بأنظمة العمل وبث الإيجابية والنشاط في فريق العمل.</li> <li>التجديد والابتكار.</li> </ul> |  |
| الجوانب التي تحتاج إلى تحسين:  |   |  |
| إجادة استخدام التقنية لا سيما في التعلم وفي البحوث العلمية، ومهارة العمل ضمن فريق هي من المخرجات التي يركز عليها البرنامج. | <ul style="list-style-type: none"> <li>إجادة استخدام التقنية الحديثة في التعليم.</li> <li>ميل بعض الخريجين إلى العمل فردياً.</li> </ul>   |  |
| مقترحات التطوير:   |   |  |
| سيرفع بهذه المقترحات إلى المسؤولين في البرنامج لتضمن خطط التحسين.  | <ul style="list-style-type: none"> <li>التطوير التقني ورفع مستوى المعرفي بالأنظمة ومواكبة التغييرات.</li> <li>العناية بتهيئة الطلبة لما يحتاجه سوق العمل من مهارات.</li> </ul>                                    |  |

| عدد المشاركين: ١٠٩   | التاريخ: ١٤٤٠-١٤٤١هـ  | أسلوب التقويم: استبانة الخريجين |
|--|---|---------------------------------|
| تعليق البرنامج   | ملاحظات المقيمين  |                                 |
| الجوانب التي تحتاج إلى تحسين:  |   |                                 |
| كل ما ذكر من المهارات التي يحرص البرنامج على إكسابها للطلبة ويركز عليها. | <ol style="list-style-type: none"> <li>مهارة التعامل مع برامج الحاسب الآلي.</li> <li>مهارة التحليل والاستنتاج والتفكير الناقد.</li> <li>تعزيز مهارات التواصل الاجتماعي.</li> <li>التعريف بجهات التوظيف وما يحتاجه سوق العمل من مهارات ومتطلبات.</li> <li>مهارات التعامل مع ضغوط العمل.</li> </ol> |                                 |
| مقترحات التطوير:   |   |                                 |
| أنشأ البرنامج وحدة الإرشاد الوظيفي والتي تعنى بهذا الجانب.               | <ul style="list-style-type: none"> <li>تعريف الخريج بمجالات سوق العمل المتاحة له.</li> <li>إنشاء دليل للمؤسسات والمراكز التي توظف خريجات الشريعة.</li> </ul>  |                                 |

٤. مؤشرات الأداء الرئيسية للبرنامج

| م  | مؤشر الأداء   | مستوى الأداء المستهدف                         | مستوى الأداء الفعلي                             | مستوى الأداء المرجعي الداخلي                      | التحليل                     | مستوى الأداء المستهدف الجديد                  |
|----|---|---|---|---|-----------------------------|---|
| ١  | نسبة المتحقق من مؤشرات أهداف الخطة التشغيلية للبرنامج | ٧٥٪   | ٧٥,٥٪   | ٥٦,٥٢٪  | التحليل التفصيلي بعد الجدول | ٧٨٪   |
| ٢  | تقويم الطلاب لجودة خبرات التعلم في البرنامج           | ٤,٨   | ٤,٤   | ٤,٤   |                             | ٤,٨   |
| ٣  | تقييم الطلاب لجودة المقررات                           | ٤,٦   | ٤,٣   | ٤,٠٥  |                             | ٤,٦   |
| ٤  | معدل الإتمام الظاهري                                  | ٣,٣   | ٣,٣   | ٣,١٥  |                             | 4   |
| ٥  | معدل استبقاء طلاب السنة الأولى                        | ٤,٩   | ٤,٩   | ٤,٣٥  |                             | ٥   |
| ٦  | مستوى أداء الطلاب في الاختبارات المهنية               |   | لم تصل النتائج                                  |   |                             |   |
| ٧  | توظيف الخريجين والتحاقهم ببرامج الدراسات العليا       | التوظيف: ٥٠٪<br>الالتحاق الدراسات العليا: ٢٠٪ | التوظيف: ٦٠٪<br>الالتحاق الدراسات العليا: ٣٩,٧٪ | التوظيف: ٤١,٤٪<br>الالتحاق الدراسات العليا: ١٧,٤٪ |                             | التوظيف: ٦٥٪<br>الالتحاق الدراسات العليا: ٣٠٪ |
| ٨  | معدل عدد الطلاب في الصف                               | ٤٥  | ٥٣  | ٤٨  |                             | ٤٥  |
| ٩  | تقويم جهات التوظيف لكفاءة خريجي البرنامج              | ٤,٣   | ٤,٦   | ٤,٢   |                             | ٤,٧   |
| ١٠ | رضا الطلاب عن الخدمات المقدمة                         | ٣,٥   | ٣,٢   | ٣   |                             | ٣,٥   |
| ١١ | نسبة الطلاب إلى أعضاء هيئة التدريس                    | ١:٤٥  | ١:٤٥  | ١:٤٨  |                             | ١:٤٠  |

|    |   |  |   |   |  |
|----|---|--|---|---|--|
| ١٢ | النسبة المئوية لتوزيع هيئة التدريس                    | باعتبار الجنس:<br>الطلاب: ٥٧,٥٩%<br>الطالبات: ٤٢,٤٠%<br>باعتبار الرتب العلمية:<br>أستاذ: ١٢%<br>أستاذ مشارك: ١٤%<br>أستاذ مساعد: ٣٠%<br>محاضر: ٣٦%<br>معيد: ٨% | باعتبار الجنس:<br>الطلاب: ٥٤%<br>الطالبات: ٤٦%<br>باعتبار الرتب العلمية:<br>أستاذ: ١١%<br>أستاذ مشارك: ١٣%<br>أستاذ مساعد: ٢٨%<br>محاضر: ٣٤%<br>معيد: ١٤% | باعتبار الجنس:<br>الطلاب: 60%<br>الطالبات: ٤٥%<br>باعتبار الرتب العلمية:<br>أستاذ: ١٠%<br>أستاذ مشارك: ١٣%<br>أستاذ مساعد: ٢٧%<br>محاضر: ٣٣%<br>معيد: ١٧% |  |
| ١٣ | نسبة تسرب هيئة التدريس من البرنامج                    | ٠%   | ٠%  | ٠%  |  |
| ١٤ | النسبة المئوية للنشر العلمي لأعضاء هيئة التدريس       | ٥٧,٤%  | ٥٣%   | ٨٠%   |  |
| ١٥ | معدل البحوث المنشورة لكل عضو هيئة تدريس               | ١:٠,٥٩   | ١:٠,٥   | ١:٢   |  |
| ١٦ | معدل الاقتباسات في المجلات المحكمة لكل عضو هيئة تدريس | لم يقس   | لا يوجد الجهاز المختص   | لم يحدد   |  |
| ١٧ | رضا المستفيدين عن مصادر التعلم                        | ٣,٧٧   | ٣,٩   | ٣,٩   |  |

#### التعليق العام على نتائج مؤشرات الأداء والمقارنة المرجعية:

بنظرة تحليلية عامة لنتائج مؤشرات الأداء الرئيسة لبرنامج البكالوريوس في كلية الشريعة يظهر الآتي:

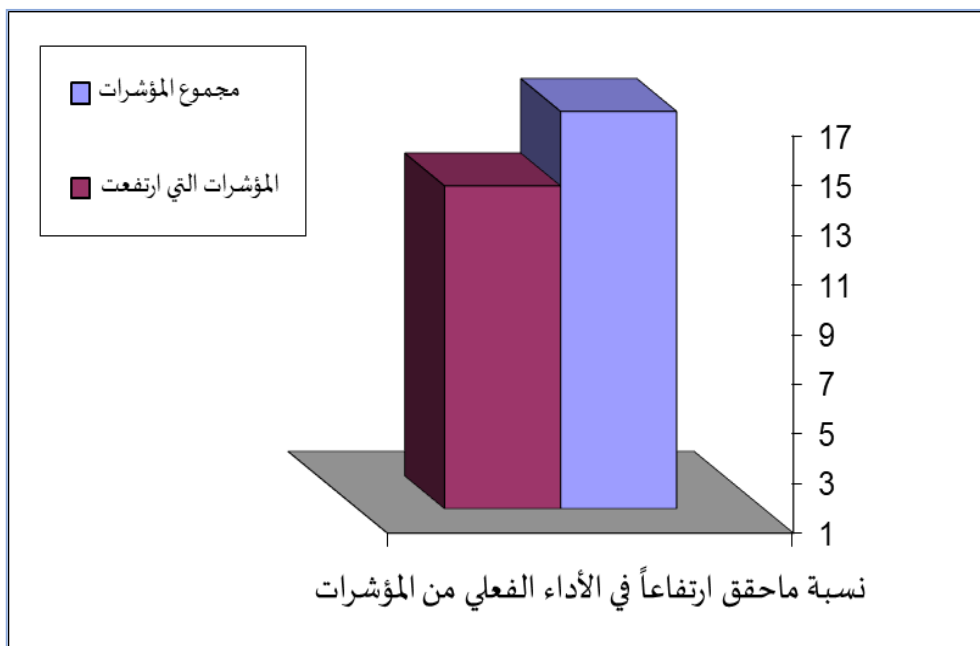
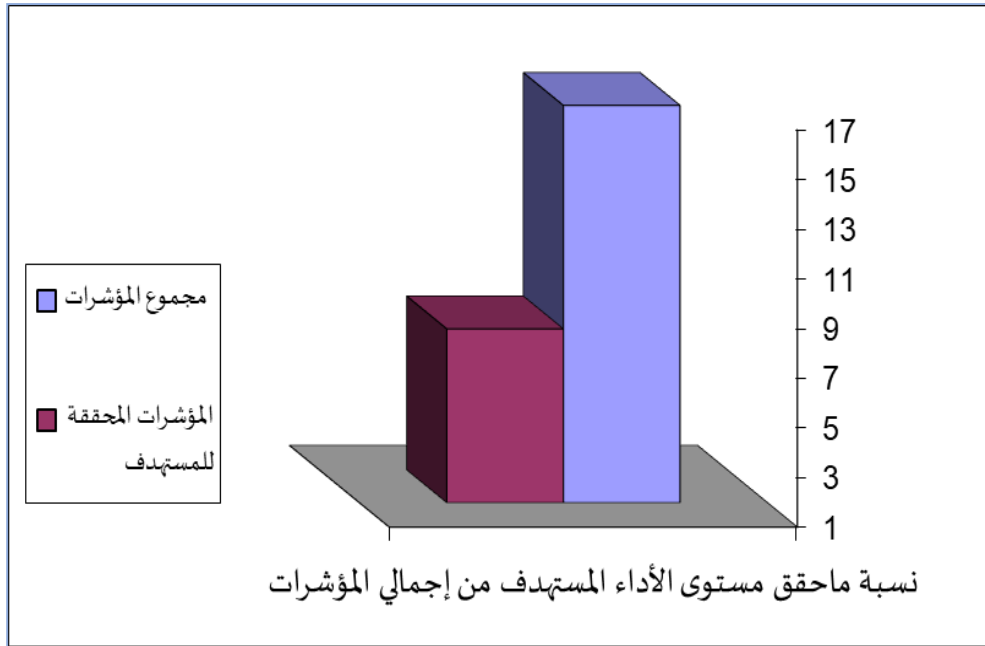
١. أن البرنامج قد اعتمد قياس جميع مؤشرات الأداء الرئيسة المعتمدة للبرامج الأكاديمية من قبل مركز اعتماد التابع لهيئة تقويم التعليم والتدريب، وعددها (١٧) مؤشراً، ولم يتمكن البرنامج من قياس أحد هذه المؤشرات فقط وهو معدل الاقتباسات في المجلات المحكمة لكل عضو هيئة التدريس إذ لم يتوفر بعد البرنامج الذي يقيسه باللغة العربية، علماً بأن البرنامج قد سعى إلى

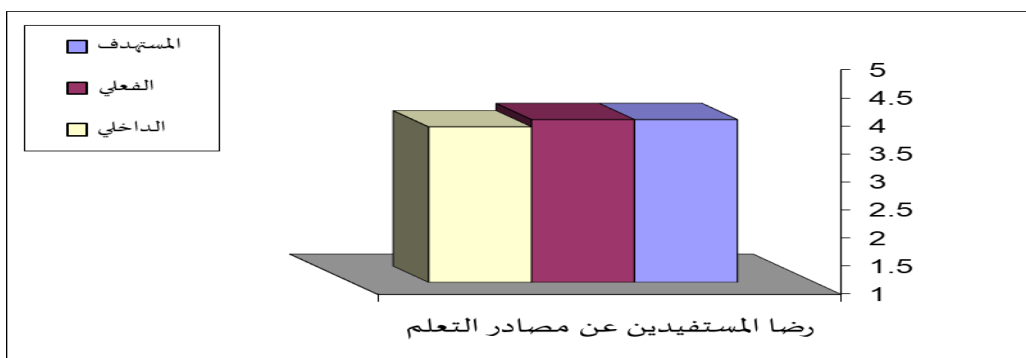
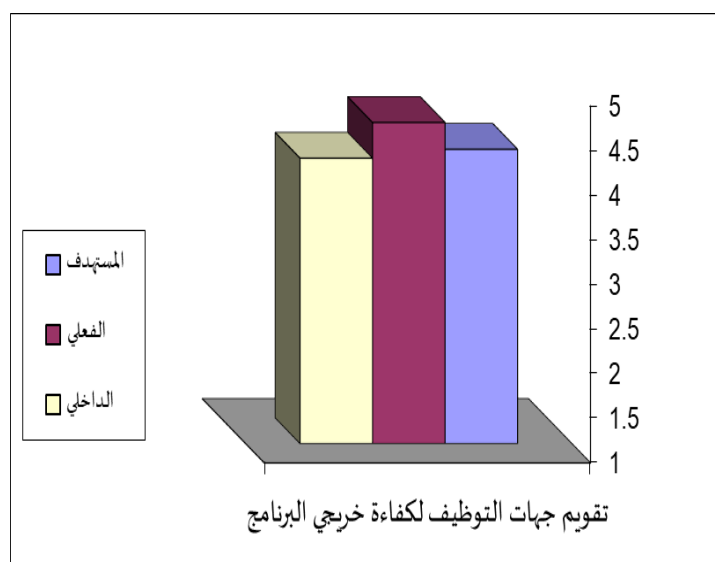
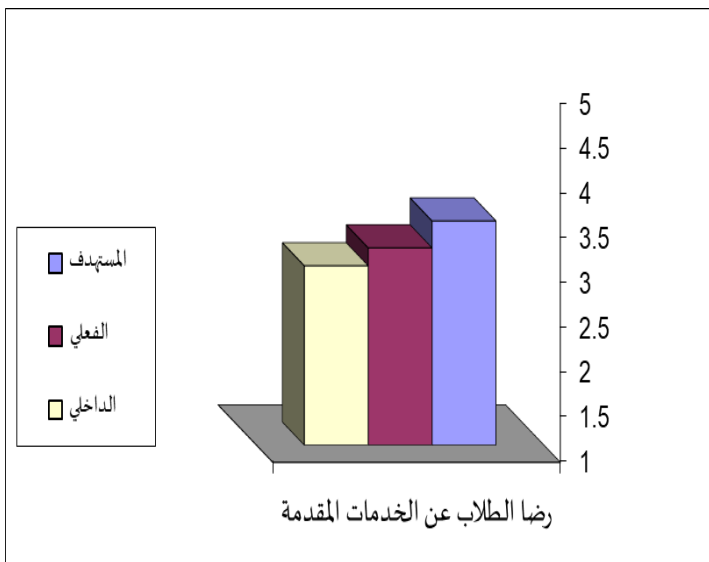
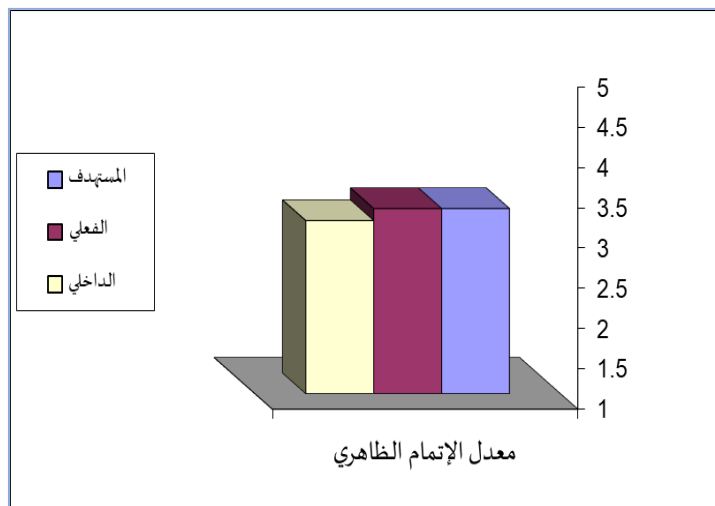
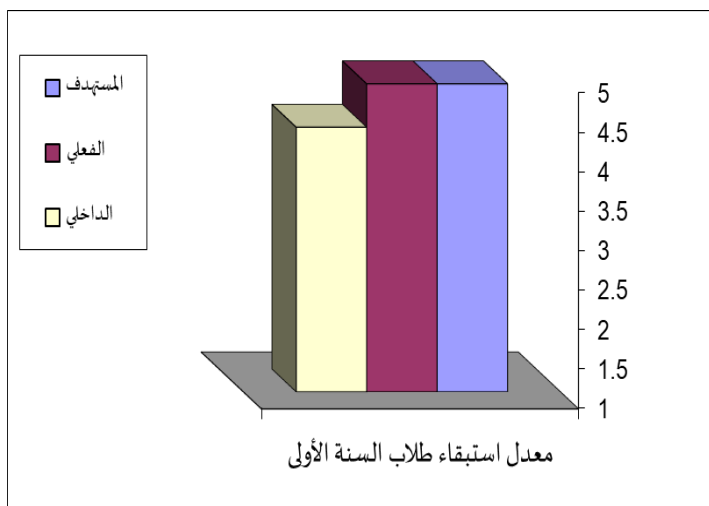
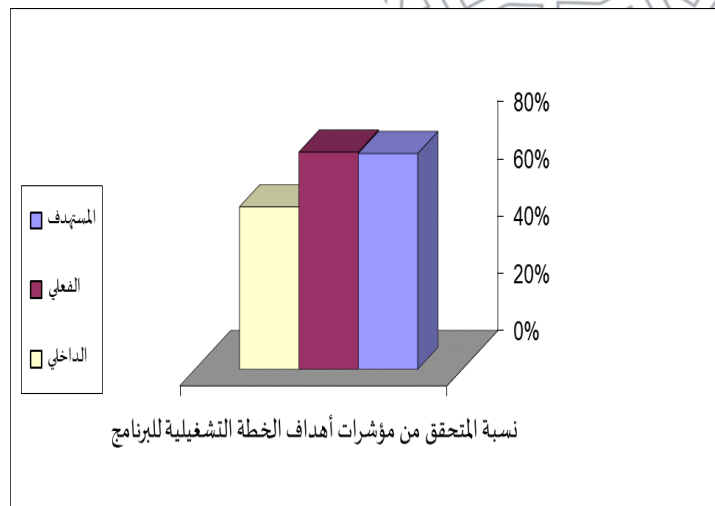
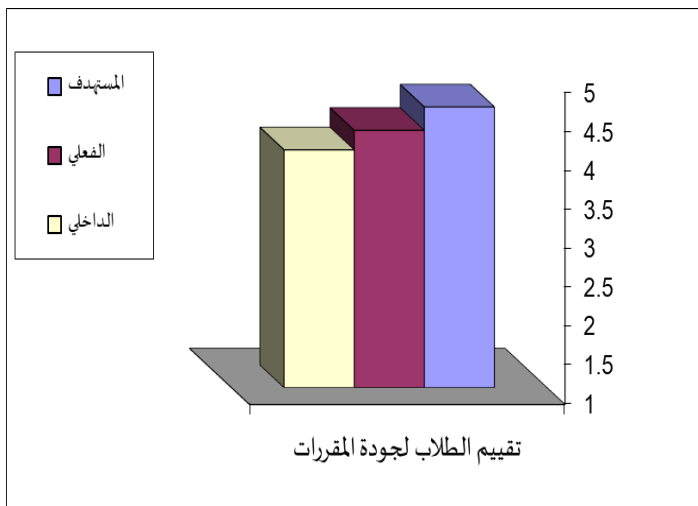
التواصل مع عمادة البحث العلمي لتوفير برنامج يقيس هذا المؤشر.

٢. أن البرنامج قد حقق مستوى الأداء المستهدف لـ (٨) من المؤشرات من أصل (١٧) مؤشراً وهو ما يمثل نسبة ٤٧٪.

٣. أن البرنامج قد حقق ارتفاعاً في مستوى الأداء الفعلي عنه للبرنامج في العام الماضي في (١٤) مؤشراً بنسبة ٨٢٪ ، وتساوى المستويين في مؤشر واحد بنسبة ٦٪ ، وانخفض المستوى في مؤشرين ١٢٪.

٤. أن البرنامج قد حقق تقدماً كبيراً في المؤشر (٥) وهو ( معدل استبقاء طلاب السنة الأولى)، وفي المؤشر (١٢) وهو النسبة المئوية لتوزيع هيئة التدريس بلغت نسبة الأعضاء الذين هم على رتبة أستاذ ١١٪ ، وعلى رتبة أستاذ مشارك ١٣٪ ، وعلى رتبة أستاذ مساعد ٢٨٪ ، أي أن نسبة الأعضاء الذين هم على رتبة أستاذ مساعد فما فوق بلغت ٥٢٪.







| جوانب القوة:   |
|--|
| <p>٥. أن البرنامج قد حقق ارتفاعاً في مستوى الأداء الفعلي عنه للبرنامج في العام الماضي في (١٤) مؤشراً بنسبة ٨٢٪ ، وتساوى المستويين في مؤشر واحد بنسبة ٦٪ ، وانخفض المستوى الفعلي في مؤشرين فقط بنسبة ١٢٪ .</p> <p>٦. كفاءة أعضاء هيئة التدريس وامتلاكهم الخبرات العلمية والمهنية المناسبة للمقررات التي يدرسونها .</p> <p>٧. تميز خريجي البرنامج، وارتفاع معدل رضا جهات التوظيف عن كفاءة الخريجين.</p> <p>٨. سعي البرنامج المستمر للتحسين والتطوير، وتطبيق أفضل الممارسات لتحقيق متطلبات الجودة في العملية التعليمية.</p>   |
| الجوانب التي تحتاج إلى تحسين:  |
| <p>١. توجيه الإرشاد الأكاديمي في شطري الطلاب والطالبات بوجه عام ، وفي شطر الطلاب بشكل خاص على تفعيل دوره في تقديم الدعم والمساندة للطلبة ، وتوفير بيانات دورية عن أعداد الطلبة المتعثرين، والمقررات التي ترتفع فيها نسبة التعثر، ووضع خطط للتحسين بالتنسيق مع وحدات الجودة الفرعية في الأقسام العلمية.</p> <p>٢. وضع آلية تسهل الحصول على البيانات والإحصاءات الدقيقة لبعض المؤشرات، مثل نسبة توظيف الخريجين والتحاقهم بالدراسات العليا، النشر العلمي لأعضاء هيئة التدريس، ومعدل البحوث المنشورة لكل عضو.</p> <p>٣. تعزيز التواصل مع الخريجين وجهات التوظيف، والاستفادة من آرائهم وتجاربهم وخبراتهم.</p> <p>٤. التواصل مع مركز (قياس) بشأن حاجة البرنامج سنوياً إلى الحصول على نتائج خريجه في الاختبارات.</p> <p>٥. اعتماد مقترح (مساعد باحث أو معيد مساعد أو طلاب الدراسات العليا لكل عضو هيئة تدريس للمساندة في متعلقات الأعباء التدريسية وتسهيل مهام البحث دورياً لكل عضو هيئة تدريس.</p> |
| أولويات التحسين:   |
| <p>١. اعتماد نظام يقيس مؤشرات الأداء بشكل آلي.</p> <p>٢. السعي لتقليل أعداد الطلبة في الصف بتقنين القبول في البرنامج.</p> <p>٣. السعي إلى التخطيط لعمليات ضمان الجودة، وتطبيق جميع الممارسات المطلوبة لتحقيق معايير جودة العملية التعليمية بشكل متساوٍ في شطري الطلاب والطالبات.</p>   |

| الصعوبات والتحديات  | تأثيرها على البرنامج  | الإجراءات المتخذة   |
|---|---|---|
| عدم وجود ميزانية لضمان وجود الرأي المستقل للتقرير السنوي وما تضمنه من ملفات تدعم العملية التعليمية بسهولة | عدم اكتمال التقرير السنوي من حيث نقصه للرأي المستقل   | الرفع لعمادة التقويم والجودة بتحديد الإجراءات المناسبة لضمان توفر الرأي المستقل للملفات الدورية للجودة إما بتولي مهمة التنسيق مع جهات خارجية أو الاقتصار على الرأي المستقل من داخل الجامعة بتنسيق العمادة.  |
| تأخر وصول بيانات الطلبة فيما يخص التقرير السنوي حتى طلبها، ووصولها ببيانات خام عن طريق ملفات أكسل         | التأخر في إنجاز التقرير السنوي حتى مضي شهرين من بداية الفصل   | العمل على توفير بيانات التقارير السنوية الخاصة بالطلبة كما هي في الملفات المعتمدة للجودة مثل التقرير السنوي ومؤشرات الأداء وتزويد الكلية بها في فترة الصيف.   |
| التأخر في الموافقة في تنفيذ الأنشطة الطلابية والتطويرية لهيئة التدريس حتى الموافقة من الجهات العليا       | ١. ضعف مهارات الطلبة في اكتساب المهارات التي تساندهم في العملية التعليمية.<br>٢. عدم استغلال الأسابيع الأولى في الدراسة وهو وقت فراغ الطلبة بتطويرهم وتأهيلهم عملياً ومهارياً   | ١. الموافقة الدائمة على برنامج تأهيل المستجدين بحيث ينفذ في أول أسبوع من كل فصل دراسي.<br>٢. الموافقة الدائمة على البرامج العلمية التخصصية للطلبة والمهارات التي يحتاج لتنفيذها دورياً لدعم عملية التعلم والتعليم وتحقيق التميز لدى طلبة الكلية. ويكون الإذن خاص بالأنشطة المتجددة بحسب التطورات الحاصلة في التخصص. |
| عدم وجود وحدة إحصاء في الكلية شطر الطلاب.   | ١_ وجود موظفة في قسم الطالبات دون قسم الطلاب فيه عدم التكافؤ بين الشطرين وهو ما تؤكد عليه ممارسات هيئة تقويم التعليم.<br>٢_ تكرار الموظفين على هذه الوحدة لعدم وجود واحدة متخصصة في هذا المجال إضافة إلى أن العمل كثير على واحدة فقط مما ينفر من العمل. | ١. تأسيس وحدة إحصاء في الجامعة لها ممثلين في كل الكليات موظفين وموظفات.<br>٢. تدعم وحدة الإحصاء وكالة التطوير والجودة وذلك بتزويدها بالبيانات الخاصة بالتقرير السنوي ومؤشرات الأداء دورياً خلال الفصل الصيفي.   |
| صعوبة الاستفادة من نتائج استطلاع رأي جهات التوظيف والخريجين لقلة العدد المستجيب في تعبئة الاستبانة        | تكرر المحاولات للنشر الشخصي الاجتهادي لزيادة عدد المستهدفين من كل فئة، وتأخر إنجاز التقارير الخاصة بالاستبانة والمرتبطة بالتقرير السنوي   | وجود منصة خاصة باستطلاعات الرأي تشرف عليها الجامعة ومسؤولي وحدات الإحصاء في كل كلية لمتابعة النشر الإلكتروني لاستطلاعات الرأي، وإعداد تقارير احترافية في هذا الجانب.  |

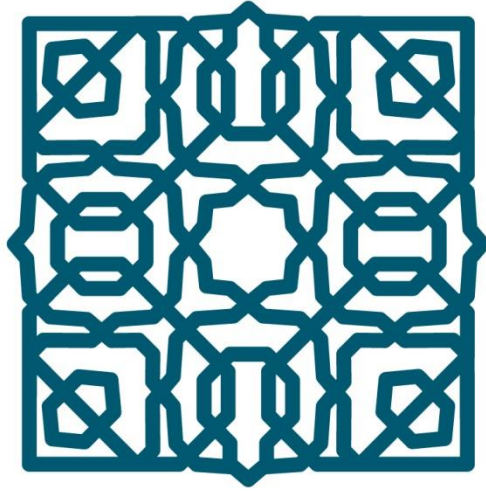
|  |   |                                  |
|--|---|----------------------------------|
| الرفع بالاحتياج للكادر الإداري من قبل عميد الكلية. | ضعف متابعة الأعمال المتعلقة بالعملية التعليمية والجودة على مستوى عال الجودة | قلة الكادر الإداري في شطر الطلاب |
|--|---|----------------------------------|

**ط. بيانات اعتماد التقرير**

|             |               |
|-------------|---------------|
| مجلس الكلية | جهة الاعتماد: |
| ١٣          | رقم الجلسة:   |
| ١٤٤٢/٤/٧ هـ | تاريخ الجلسة: |

**ك. مرفقات التقرير**

- تقرير تحليل الدفعات لشطري الطلاب والطالبات ولكل مقر من مقار البرنامج
- تقرير نتائج قياس مخرجات التعلم للبرنامج لكل من شطري الذكور والإناث ولكل مقر من مقاره.
- تقارير تقييم الطلبة لجودة البرنامج
- تقرير المراجع المستقل وتقارير استطلاعات الرأي (إن وجدت)



[shariacollege@imamu.edu.sa](mailto:shariacollege@imamu.edu.sa)

[sa2sharia@imamu.edu.sa](mailto:sa2sharia@imamu.edu.sa)

ت. ٠١١٢٥٨٢١٠٠ ف. ٠١١٢٥٩٠٢٩٢

[@shariaimamu](https://www.youtube.com/@shariaimamu)



جامعة الإمام محمد  
ابن سعود الإسلامية

